

На правах рукописи



Веселов Иван Сергеевич

**ГОРОДА КРАСНОДАРСКОГО КРАЯ: ОСНОВНЫЕ ЭТАПЫ
ФОРМИРОВАНИЯ И СОВРЕМЕННОЕ СОЦИАЛЬНО-
ЭКОНОМИЧЕСКОЕ ПОЛОЖЕНИЕ**

25 00 24 – Экономическая, социальная и политическая география

АВТОРЕФЕРАТ

диссертации на соискание ученой степени кандидата географических наук



Краснодар – 2007

Работа выполнена на кафедре международного туризма и менеджмента
ГОУ ВПО «Кубанский государственный университет»

- Научный руководитель - доктор географических наук, профессор,
декан Географического факультета
ГОУ ВПО «Кубанский государственный
университет» **Михаил Юрьевич Беликов**
- Официальные оппоненты - доктор географических наук, профессор кафедры
экономики и предпринимательства Ростовского
государственного экономического университета
(РИНХ) **Владимир Николаевич Чапек**
- кандидат географических, доцент кафедры
экономической, социальной и политической
географии ГОУ ВПО «Кубанский
государственный университет»
Анатолий Анатольевич Филобок
- Ведущая организация - Сочинский государственный
университет туризма и курортного дела

Защита состоится 14 ноября 2007 г в 12 час на заседании
диссертационного совета К 212 101 02 по защите диссертации на соискание
ученой степени кандидата географических наук при ГОУ ВПО «Кубанский
государственный университет» по адресу
350040, г Краснодар, ул Ставропольская 149, КубГУ, аудитория 231

С диссертацией можно ознакомиться в читальном зале библиотеки ГОУ
ВПО «Кубанский государственный университет» (350040, г Краснодар, ул
Ставропольская 149, КубГУ)

Автореферат разослан «13» октября 2007 г

Ученый секретарь
диссертационного совета
кандидат географических наук,
доцент



С А Шатилов

ОБЩАЯ ХАРАКТЕРИСТИКА РАБОТЫ

Актуальность темы диссертационного исследования. Одним из главных порождений научно-технического прогресса стала урбанизация. На первых порах она развивалась за счет экстенсивных факторов, т.е. количественного роста городских образований. Но, уже со второй половины XIX века процессы градообразования приобретают качественно новые очертания, связанные с интенсивным нарастанием рыночных отношений и особенно развитием промышленности. Города стали играть кардинальную роль в экономических и социально-демографических процессах среди своего пространственного окружения. Исследование эволюции в историческом развитии различных форм городского расселения позволяет выявить основные этапы градообразования, границами между которыми являются важные вехи в развитии исследуемых пространств.

В истории России специалисты-градovedы часто выделяют такие даты, как 1861, 1917, 1991 гг., разделяющих дореформенный, пореформенный, советский и современный (постсоветский) этапы. Они, в свою очередь, делятся на более короткие по времени периоды, что следует особо учитывать при изучении географии городов отдельных регионов, так как местные условия могут существенно отличаться от общих процессов, протекающих в пределах страны.

Региональный подход в развитии социально-экономических явлений находит широкое отражение в теоретических разработках и практике управления в условиях современной России. Не является в этом отношении исключением и пространственные аспекты регулирования различных процессов в региональных системах городов. Естественно, что каждый административный субъект России располагает своей системой городского расселения, которая наделена определенной пространственной и функциональной организацией, обладает своим потенциалом развития и отличается набором проблем и перспективными возможностями своего дальнейшего функционирования.

Региональный подход в изучении эволюции и современного состояния пространственной системы городов определил цель и актуальность настоящего исследования

Объект исследования - города Краснодарского края

Предмет исследования - эволюция развития и современное социально-экономическое состояние объекта исследования

Цель работы – исследование основных этапов формирования и современного социально-экономического состояния системы городов Краснодарского края с учетом проблем и перспектив развития. В соответствии с поставленной целью, в диссертации решались следующие задачи

- раскрыть теоретические основы градообразования и урбанизации,
- отразить основные этапы формирования сети городского расселения в Краснодарском крае,
- раскрыть пространственную организацию системы городов Краснодарского края,
- провести классификацию городских поселений по людности и структуре функциональной организации,
- проанализировать социально-демографические и экономические проблемы городов и определить возможные пути их решения

Геогреческой и методологической основой диссертации являются труды известных отечественных экономико-географов Н.Н. Баранского, Ю.Г. Саушкина, В.В. Покшишевского, Б.С. Хорева, Ю.Л. Пивоварова, В.Н. Чапека, Г.М. Лаппо, Е.Н. Перцика, П.М. Поляна, О.П. Литовки. Существует обширная историческая литература, в которой географическим аспектам, в частности, процессам формирования сети городов Краснодарского края, уделено большое внимание. Различные факторы и условия развития Краснодарского края освещены в работах Гужина Г.С., Тюрина В.Н., Чистякова В.И., Беликова М.Ю., Рябошапко В.П., Филобока А.А. и др.

Методы исследования. При написании работы были использованы сравнительно-географический, исторический, картографический,

статистический, типологический методы, а также системно-структурный и функциональный анализы

Информационной основой диссертационного исследования являются данные Госкомстата России и Краснодарстата, а также фондовые, документальные, картографические материалы

Научная новизна предлагаемой работы заключается в следующем

- раскрыты особенности географического хода урбанизации и основные этапы радиобразования в Краснодарском крае,
- отражены сдвиги в урбанистической структуре исследуемого региона,
- выявлены социально-экономические изменения в структурно-функциональной организации городов в постсоветский этап,
- предложена система среднедушевых показателей, на основании которых произведена рейтинговая дифференциация городов Краснодарского края по уровню социально-экономического развития

Теоретическая и практическая значимость. Теоретические выводы диссертационного исследования могут быть использованы при совершенствовании программ учебных курсов по экономической географии, территориальной организации населения, геурбанистики. Практическая значимость работы вытекает из необходимости оценки социально-экономических процессов в развитии городов различного типа с учетом количественных и качественных изменений в рыночных условиях

Апробация результатов исследования. Основные теоретические и практические результаты исследований были доложены на международных, Всероссийских, региональных и межвузовских конференциях «Эффективные механизмы инновационно-технологического развития современного общества» (Сочи, апрель 2007), «Курортно-рекреационный комплекс в системе регионального развития» (Краснодар, апрель 2007), «Экологическая и экономическая безопасность проблемы и пути решения» (п. Шенси, Туапсинского района, сентябрь 2007), «Современное состояние и приоритеты развития фундаментальных наук в регионах» (Анапа, октябрь 2007)

По результатам диссертационного исследования опубликовано 5 печатных работ. Материалы диссертации и методические указания автора привлекались при разработке курсов «Геоурбанистика», «Территориальная организация населения»

Структура диссертации. Работа состоит из введения, 4 глав, заключения, списка использованных источников, приложения

Во введении обоснована актуальность темы диссертационного исследования, показана степень разработанности проблемы отечественными учеными, сформулированы цель и содержание поставленных задач, обозначены объект и предмет исследования, полученные научные результаты и положения выносимые на защиту, научная новизна, теоретическая и практическая значимость полученных результатов

В первой главе «Региональные и эволюционные аспекты градообразования» рассмотрены методологические основы исследования урбанизации, географический ход урбанизации и его региональные особенности

Во второй главе «Основные этапы градообразования в Краснодарском крае» исследованы дореформенный, пореформенный, советский и современный (постсоветский) этапы

В третьей главе «Пространственная организация и экономико-географическая классификация городов Краснодарского края» выявлена территориально-урбанистическая структура, иерархия городов по плотности, функциональная типология городов

В четвертой главе «Проблемы и перспективы развития городов Краснодарского края» проанализированы экономические и социально-демографические проблемы, а также перспективы развития городов

В заключение формулируются основные выводы и результаты диссертационного исследования

ОСНОВНЫЕ ПОЛОЖЕНИЯ И РЕЗУЛЬТАТЫ ИССЛЕДОВАНИЯ

Методологические вопросы изучения процесса градообразования и урбанизации на примере региональной системы городов Города и связанные с ними процессы урбанизации относятся к наиболее динамичным элементам экономико-географического и социально-демографического исследования Большинство специалистов – градоведов (ГМ Лаппо, Ю Л Пивоваров, Б С Хорев и др) сходятся во мнении, что города, особенно крупные, являются ядрами научно-технического прогресса Они концентрируют значительную часть экономического, демографического потенциала и оказывают влияние на окружающие территории Взаимодействуя с последними, города расширяют свой пространственный ареал, образуя урбанизированные зоны

Городские образования как системы открытого типа вовлекают в хозяйственную деятельность ресурсно-сырьевые материалы, которые перерабатываются на городских предприятиях и идут для внутреннего и внешнего потребления В отличие от сельской местности потребительский спрос городов значительно выше как в количественном, так и в качественном отношении

По своей внутренней структурной организации, демографическим условиям и уровню производственной и социальной деятельности городские поселения отличаются друг от друга Основу их развития составляют градообразующие функции (промышленность, транспорт, административное управление, санаторно-курортное хозяйство и т п) Для удовлетворения собственных потребностей городов развиваются градообслуживающие функции, которые не всегда могут полностью обеспечивать их внутренние потребности Это приводит к необходимости привлечения недостающих товаров и услуг, что способствует расширению контактных коммуникаций с другими поселениями, в том числе и сельскими

Невзирая на внутренние демографические и социально-экономические различия, городские образования могут формировать пространственные системы и подсистемы различного иерархического уровня. Эти системы, как правило, формируются в пределах определенных административно-территориальных таксонов.

Региональные аспекты находят все возрастающее значение в практике управления субъектами Российской Федерации. В связи с этим возникает необходимость более обстоятельного подхода к изучению проблем и перспектив региональных систем городских поселений и урбанизированных зон.

В настоящем диссертационном исследовании рассмотрены особенности градообразования и современного состояния конкретной региональной системы городских поселений, на примере Краснодарского края.

Географический ход урбанизации и основные этапы градообразования в Краснодарском крае. Одним из генерирующих показателей, отражающих процесс нарастания урбанизационных и градообразующих элементов, является исследование исторических условий возникновения, формирования и развития городов, начиная с основания до настоящего времени. Возникновение любого населенного пункта сопряжено с определенными целями государственного и местного масштаба. В мировой истории отмечаются факты и случайного возникновения населенных пунктов. В своем развитии города могут появляться и исчезать, а затем возникать на том же месте уже с новыми целями и другой организационно-экономической структурой.

Подобное отмечалось и на современной территории Краснодарского края. Еще в античные времена в IV – III вв. до н.э. здесь возникли греческие города-колонии Фанагория, Горгиппия, Гермонасса и др. В период своего расцвета они играли важную роль в связях между метрополией и степными кочевыми племенами (сорматы, скифы и др.). Однако со временем они исчезли под натиском римлян и кочевников.

Новый этап заселения и освоения Кубани начинается с 70-х гг XVIII века, когда ее северная часть была освобождена от турецкого влияния и здесь возникло несколько оборонительных укреплений, построенных под руководством А В Суворова С 1792 г начинается период массового заселения этой территории черноморскими (запорожскими) казаками В сентябре 1793 г они основали первый город Екатеринодар Эта дата является исходной в формировании сети городских поселений в современных границах Краснодарского края Начиная с нее можно выделить следующие исторические этапы в развитии системы городов указанного региона

- дореформенный - до 1861 г ,
- пореформенный - с 1861 по 1917 гг ,
- советский - с 1917 по 1991 гг ,
- постсоветский - с 1991 г по настоящее время

Дореформенный этап характеризуется медленным и эпизодическим приюком переселенцев первоначально черноморских, а затем и донских (30-40-е гг XIX века) казаков За это время кроме Екатеринодара возникли города Темрюк, Ейск и Анапа

Пореформенный этап связан с отменой крепостного права в 1861 году и массовым переселением освободившихся крестьян в регионы нового освоения, где требовалась рабочая сила Среди таких регионов оказалась и Кубань Со временем число переселенцев постепенно превысило численность коренного населения (казачества) На основании расчетов исторической хроники установлено, что доля лиц войскового сословия в 1878 г составляла 82,2% из общего числа жителей – 627,2 тыс человек, а к концу указанного периода (1917 г) она уменьшилась до 42,8% из почти 3050,4 тыс человек населения Стагус городов в течение пореформенного этапа обрели Новороссийск (1866), Сочи (1896), Туапсе (1916), Армавир (1914), Геленджик (1915)

Советский этап (1917 – 1991 гг) характеризовался высокой активностью градообразования, что сопряжено с усилением индустриализации Благодаря приюку мигрантов здесь отмечается демографический рост не только в

городских, но и сельских населенных пунктов, особенно райцентров, многие из которых в дальнейшем были преобразованы в города. Первоначально городские права получили Кропоткин (1921 г) и Тихорецк (1926 г). С развитием нефтедобычи в предгорной зоне городами становятся Апшеронск (1947 г) и Хадыженск (1949 г). Особенно активно процесс градообразования протекал в 50-60-е гг XX века, когда с 1958 по 1966 гг было образовано 12 из 26 имеющихся в настоящее время городов Краснодарского края: Славянск-на-Кубани, Лабинск, Крымск, Тимашевск, Белореченск, Курганинск, Усть-Лабинск, Кореновск, Новокубанск, Гулькевичи, Абинск, Горячий Ключ.

Несмотря на то, что названные поселения получили городской статус, большинство из них по-прежнему имели полусельский профиль. В то время звание города в полной мере оправдывал лишь курортный центр Горячий Ключ, где в сельскохозяйственной сфере было занято 12% его жителей. В других перечисленных населенных пунктах этот показатель превышал 15%, хотя по численности населения все они значительно превосходили официально установленную для городов черту в 12 тыс человек.

Современный этап (постсоветский), начавшийся в 1991 г, знаменуется кардинальными качественными изменениями в организационно-функциональной структуре городских поселений изучаемого субъекта РФ. Это выражается в следующем:

- число городов осталось в том же количестве, но произошло сокращение поселков городского типа с 21 до 12,

- на первой стадии текущего этапа рост городского населения обеспечивался высоким положительным миграционным сальдо за счет прибытия беженцев и вынужденных переселенцев из бывших республик СССР и зон военных конфликтов, а в настоящее время происходит абсолютное уменьшение численности городского населения, т.к. естественное движение остается отрицательным, а механический прирост заметно сократился и не обеспечивает общего положительного сальдо,

- в функциональной структуре городов произошли существенные изменения - производственные функции, в первую очередь промышленные, уступили место торговле, бытовому обслуживанию, образованию,

- резко повысилась насыщенность городов автотранспортом и торгово-развлекательными учреждениями, что повысило плотность антропогенной и техногенной нагрузки на единицу площади

Исследование особенностей пространственной организации системы городских поселений Краснодарского края с учетом внутрирегиональных различий Изучаемый субъект является составной частью системы городских поселений РФ. Наряду со сходствами с другими регионами он имеет и заметные отличия от них, в силу специфики своего географо-геополитического положения, своеобразия природно-ресурсного потенциала, истории заселения и особенностей хозяйственной специализации. По количественному составу образующих систему городских элементов край относится к одному из градонасыщенных субъектов страны. Здесь насчитывается 26 городов и 12 поселков городского типа. Однако по общему уровню урбанизации (53,3% на начало 2007 г.) он уступает практически всем краям и областям России, но превосходит ряд национальных республик (Адыгея, Алгаи, Дагестан, Ингушетия, Калмыкия, Карачаево-Черкессия, Тыва и др.)

В соответствии с разработанной в отечественном градостроительстве методикой (Хорев Б.С., Лаппо Г.М., Перцик Е.Н. и др.) системы городских поселений, входящие в общую систему расселения, можно дифференцировать по географическому признаку на более дробные подразделения – подсистемы. При этом сложные региональные системы городов могут делиться на несколько ступеней подсистемы первого порядка, второго порядка и т.д.

На территории Краснодарского края, несмотря на относительно невысокий уровень урбанизации, располагается сложная по своей пространственной организации сеть городских поселений различной плотности и структурно-функционального профиля.

По своей сути эта система сама является частью системы РФ и ЮФО, где выступает по отношению к ним в качестве подсистемы, в то же время по совокупности входящих элементов (городских образований) ее можно подразделить на подсистемы первого порядка Приазовскую (Севро-западную), Степную (Северную), Прикубанскую (Центральную), Предгорно-Горную (Южную), Причерноморскую (Юго-западную) (рис 1)

Приазовская включает четыре города Ейск, Славянск-на-Кубани, Темрюк, Приморско-Ахтарск. В них проживает 8,7% городского населения края, удельный вес городских жителей среди административных районов этой подсистемы составляет 48,5%

Степная занимает почти треть площади Краснодарского края, но здесь сконцентрировано лишь 16,2% ее населения и только 5,9% городского, которое размещается в трех городах (Тихорецк, Тимашевск, Кореновск)

В связи с небольшим количеством городских элементов Приазовскую и Степную системы нецелесообразно дифференцировать на подсистемы второго порядка

Центральная – наиболее насыщенная из всех подсистем как по численности населения, так и по числу городских поселений. Здесь находится краевой центр и самый крупный по численности город края – Краснодар. На начало 2006 г., по данным Краснодарстата, в нем проживало 710,3 тыс. чел. или 13,9% от общей численности населения исследуемого субъекта и 26,5% его городских жителей.

Кроме того, в эту подсистему можно включить города Армавир, Кропоткин, Усть-Лабинск, Гулькевичи, Новокубанск, а также поселки городского типа Красносельский и Гирей. В ней проживает 39,5% городского населения края, а удельный вес горожан составляет 66,9%

Центральную подсистему, в виду ее сложности, можно разделить на две подсистемы второго порядка Краснодарскую, куда относятся Краснодар и Усть-Лабинск и Армавирско-Кропоткинскую, в которой концентрируются все остальные населенные пункты.

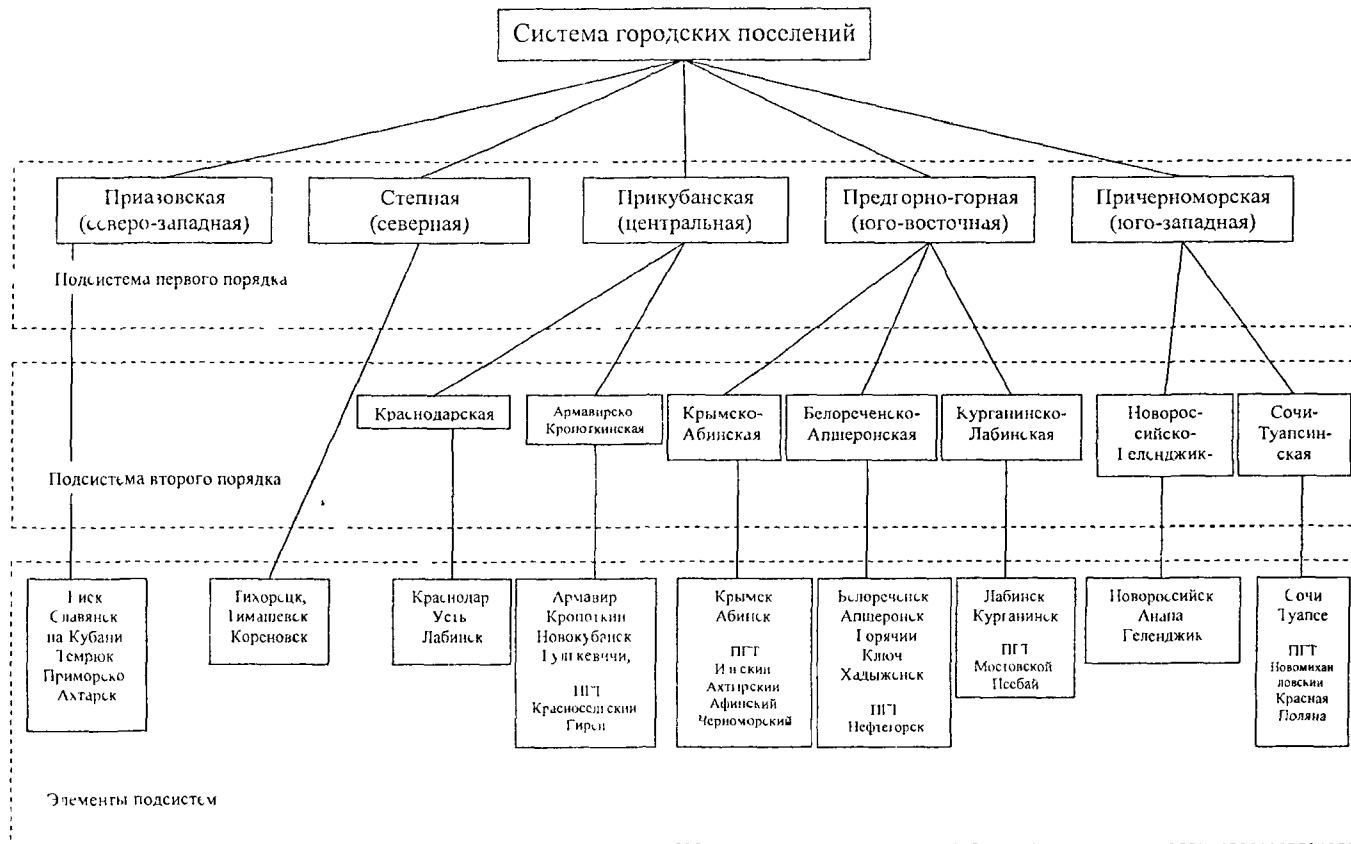


Рисунок 1 – Пространственная организация системы городских поселений Краснодарского края, 2007

Предгорно-горная подсистема занимает первое место по числу городских поселений. Здесь насчитывается 8 городов и 7 поселков городского типа, в которых проживает 16,8% городского населения края, а доля городских жителей несколько выше среднекраевого показателя – 55,3%. Она состоит из трех подсистем второго порядка Крымско-Абинской, куда входят города Крымск, Абинск и 4 ПГТ (Ахтырский, Афипский, Черноморский, Ильский), Белореченско-Апшеронской, включающей города Апшеронск, Белореченск, Горячий Ключ и Хадыженск, а также 1 ПГТ (Нефтегорск), Курганинско-Лабинской состоящей из городов Курганинска, Лабинска и 2 ПГТ (Мословский и Псебай).

Причерноморская, наиболее плотно заселенная подсистема, с самым высоким удельным весом городского населения – 77,2%. Здесь проживает 29,1% городских жителей Краснодарского края. Ее можно пространственно подразделить на две подсистемы второго порядка Новороссийско-Геленджикскую (города Новороссийск, Геленджик, Анапа) и Сочинско-Туапсинскую (города Сочи, Туапсе и ПГТ Новомихайловский и Красная Поляна).

Классификация городов изучаемого региона по плотности и функционально-организационной структуре. В соответствии со сложившейся в экономико-географической литературе методикой, города по численности населения разделяются на крупнейшие более 500 тыс. чел. (в том числе города-миллионеры), крупные 250 – 500 тыс. чел., большие с числом жителей 100 – 250 тыс. чел., средние 50 – 100 тыс. чел. и малые – менее 50 тыс. чел.

К разряду крупнейших городов в Краснодарском крае относится его административный центр город Краснодар, в котором по состоянию на начало 2006 г. численность городского населения составляла 710,3 тыс. чел., что на 10% больше, чем по данным переписи 2002 г. (табл. 1).

Второй по числу жителей является курортная Сочинская городская агломерация, в которой проживает 326,7 тыс. чел. К большим городам

относятся также Новороссийск, с числом жителей 281,8 тыс чел и Армавир, в котором проживает 209,1 тыс чел В общей сложности в группе больших городов, по состоянию на 2006 г проживало 747,6 тыс чел , что составляло 29,5% от общей численности населения края

Таблица 1 - Сдвиги в урбанистической структуре Краснодарского края

Категории людности, тыс чел	Число городских поселений			Численность населения, тыс чел			Доля в численности населения, %		
	1989	2002	2006	1989	2002	2006	1989	2002	2006
Города									
Менее 50	13	11	11	641,7	392,8	386,6	18,5	14,3	15,2
50 – 100	9	11	11	556,9	688,5	691,3	18,0	25,1	27,3
100 – 500	3	3	3	683,5	754,7	747,6	27,3	27,5	29,5
Более 500	1	1	1	620,5	646,2	710,3	24,8	23,5	28,0

К средним городам по классу людности относятся Ейск, Кропоткин, Гихорецк, Туапсе, Славянск-на-Кубани, Лабинск, Крымск, Гимашевск, Белореченск, Анапа, Геленджик Их общая численность населения составляет 691,3 тыс чел , что соответствует 27,3% от общей численности населения края

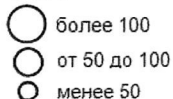
Малых городов, как и средних, насчитывается также одиннадцать Курганинск, Усть-Лабинск, Кореновск, Апшеронск, Гемрюк, Новокубанск, Гулькевичи, Абинск, Приморско-Ахтарск, Горячий Ключ, Хадзыженск Они концентрируют 386,6 тыс чел или 15,2% населения региона (рис 2)

За межпереписной период с 1989 по 2002 гг численность городского населения значительно возросла в Новороссийске (23,3%) и ПГГ Мостовском (20,3%) Такой рост обусловлен развитием транспортных функций в первом и гипсоперерабатывающей промышленности во втором На 10 – 20% увеличилась численность жителей в городах Краснодар, Ейск, Кропоткин, Белореченск, Геленджик, Туапсе В других городских поселениях этот рост был до 10%

По своему функциональному профилю города делятся на административные райцентры, транспортные, промышленные, курортные, научные центры Выделяются также полифункциональные города, совмещающие несколько функций

Условные обозначения

Города, тыс. чел.



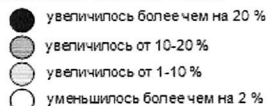
● Поселки городского типа

Сельские населенные пункты

● более 11 тыс.

□ Республика Адыгея

Изменение численности городского населения по сравнению с 1989 г.



Доля городского населения в общей численности населения

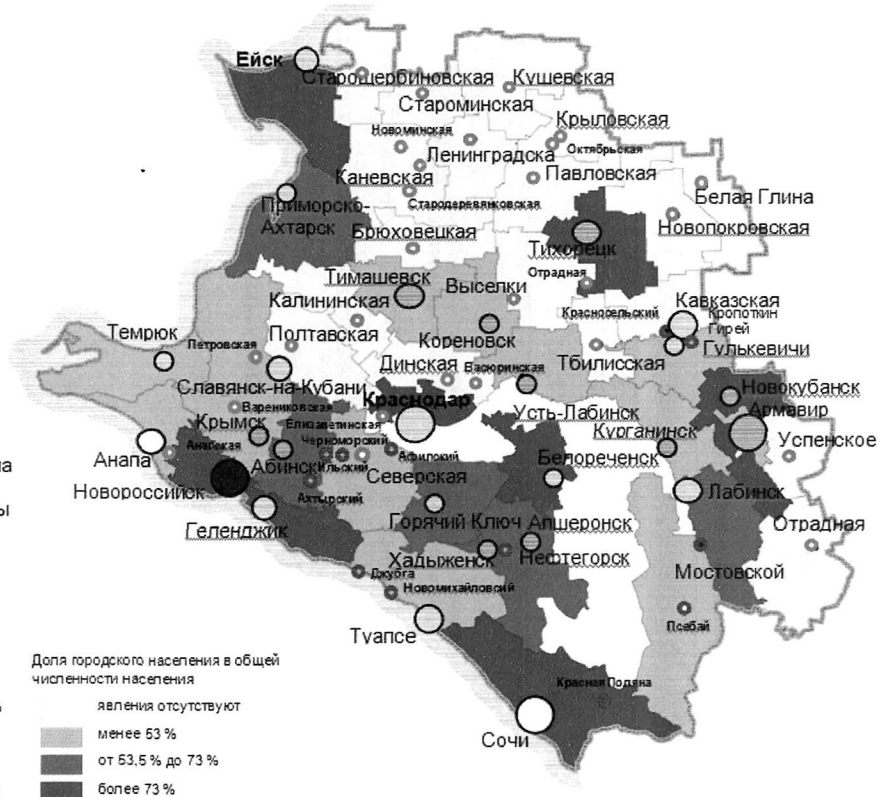


Рисунок 2 – Динамика численности городского населения Краснодарского края, 1989-2002 гг.

В Краснодарском крае города – райцентры подразделяются на
- перерабатывающие, в основном, сельскохозяйственную продукцию (Крымск, Тимашевск, Курганинск, Усть-Лабинск, Кореновск, Новокубанск, Приморско-Ахтарск),

- центры с разнообразной производственной составляющей (Тихорецк, Лабинск, Белореченск, Славянск-на-Кубани, Апшеронск, Темрюк, Гулькевичи, Абииск)

К крупнейшим полифункциональным центрам относится город Краснодар, где широко представлены административно-организационные, производственные, социально-культурные, в том числе научно-образовательные функции

Важное место в социально-экономическом развитии исследуемого субъекта занимают города-курорты Сочи, Анапа, Геленджик, Горячий Ключ. К другим городам с разнообразным функциональным профилем можно отнести промышленно-транспортные центры, в которых динамично развиваются рекреационные функции. Новороссийск, Ейск, Туапсе. Крупными промышленно-транспортными центрами являются Армавир и Кропоткин.

Самый небольшой по численности в крае город Хадыженск входит в состав Апшеронского района. Здесь в незначительной мере представлена пищевая промышленность и курортное хозяйство, на основании использования природных минеральных источников.

Среднедушевая оценка и рейтинговая дифференциация социально-экономических показателей городов с целью выявления их различий по уровню развития. Для проведения комплексного анализа, отражающего различие в уровне социально-экономического развития городов Краснодарского края, нами были рассчитаны на душу населения шесть основных показателей, предоставленных органами государственной краевой статистики за 2005 год:

- объем инвестиций в основной капитал,
- объем работ, выполненных по виду деятельности «строительство»,

- объем продукции промышленности,
- объем продукции сельского хозяйства,
- оборот розничной торговли,
- объем платных услуг населению

По объему инвестиций в основной капитал высокие показатели имеют города Темрюк – 45,0 тыс руб , Краснодар – 38,7 тыс руб , Туапсе - 37,7 тыс руб , Сочи 38,2 тыс руб , Новороссийск – 27,2 тыс руб Наиболее низкий уровень изучаемого явления (менее 5,0 тыс руб) отмечается в Апшеронске, Курганинске, Хадыженске, Крымске, Приморско-Ахтарске

По стоимости строительных работ, значительные параметры отмечались Туапсе – 24,6 тыс руб , Сочи – 24,0 тыс руб , Краснодаре – 19,0 тыс руб , Новороссийске – 12,5 тыс руб , Геленджике – 10,4 тыс руб В то же время в Новокубанске, Курганинске, Усть-Лабинске они составляли менее 2,0 тыс руб

По объему промышленной продукции максимальный показатель зарегистрирован в Тимашевске – 138,3 тыс руб , который на много опережает Краснодар – 73,3 тыс руб , Тихорецк – 53,2 тыс руб , Белореченск – 40,5 тыс руб , Туапсе – 36,2 тыс руб Минимальные показатели (менее 7,0 тыс руб) имели Абинск, Апшеронск, Геленджик

По обороту розничной торговли наиболее высокий среднедушевой уровень отмечался в Краснодаре – 114,2 тыс руб , Туапсе – 87,8 тыс руб , Сочи – 78,1 тыс руб Геленджике – 54,2 тыс руб , Анапе – 53,2 тыс руб Самые низкие показатели (менее 12,0 тыс руб) зарегистрированы в Хадыженске, Новокубанске, Апшеронске

По стоимости платных услуг населению самые высокие показатели имели Краснодар – 39,5 тыс руб , Геленджик – 39,1 тыс руб , Сочи – 29,8 тыс руб , Анапа – 21,5 тыс руб , Туапсе – 17,2 тыс руб , Наиболее низкие параметры (менее 5,0 тыс руб) отмечались в Новокубанске, Крымске, Курганинске

По производству продукции сельского хозяйства максимальный уровень отмечался в Новокубанске – 49,8 тыс руб , Кореновске – 34,2 тыс руб , Гулькевичи – 34,0 тыс руб , Тимашевске – 32,0 тыс руб , Приморско-Ахтарске

– 30,0 тыс руб Самые низкие показатели (менее 3,0 тыс руб) имели Туапсе, Кропоткин и Тихорецк

На основании произведенных расчетов была проведена комплексная рейтинговая дифференциация городов Краснодарского края по уровню социально-экономического развития Она строилась на основании деления суммарного рейтинга шести указанных показателей на их количество В соответствии с ней самый лучший среднестатистический показатель отмечался в Краснодаре (4,7) (табл 2)

Таблица 2 - Рейтинги городов Краснодарского края по численности населения¹ и основным среднедушевым социально-экономическим показателям

Город	Население		Рейтинг		Общий ранг
	Тыс чел	Ранг	Суммарный	Средний	
Краснодар	710,3	1	28	4,7	1
Сочи	326,7	2	51	8,5	5
Новороссийск	230,2	3	44	7,3	3
Армавир	190,7	4	78	13,0	16
Ейск	87,1	5	73	12,2	11
Кропоткин	79,8	6	92	15,3	20
Тихорецк	65,0	7	62	10,3	7
Славянск-на-Кубани	64,2	8	75	12,5	12
Туапсе	63,4	9	41	6,8	2
Лабинск	60,5	10	79	13,2	17
Крымск	56,3	11	107	17,8	24
Анапа	55,6	12	66	11,0	9
Тимашевск	54,2	13	51	8,5	4
Историческ	53,9	14	76	12,7	15
Геленджик	51,3	15	66	11,0	10
Курганинск	46,4	16	105	17,5	22
Усть-Лабинск	42,5	17	101	16,8	21
Кореповск	41,1	18	90	15,0	19
Апшеронск	39,5	19	122	20,3	6
Гемрюк	35,9	20	63	10,5	8
Гулькевичи	35,0	21	75	12,5	13
Новокубанск	34,4	22	107	17,8	23
Абинск	33,7	23	108	18,0	26
Приморско-Ахтарск	32,2	24	81	13,5	18
Горячий Ключ	28,0	25	76	12,7	14
Хадыженск	20,9	26	137	22,8	25

¹ Без сведений по населенным пунктам подчиненным администрациям этих городов

Высокое место с рейтингом от 5 до 10 занимали города Туапсе, Новороссийск, Сочи, Тимашевск Среднерейтинговый уровень в пределах 10 –

15 отмечен в большей части городов (Тихорецке, Темрюке, Анапе, Геленджике, Ейске, Славянске-на-Кубани, Гулькевичи, Белореченске, Горячем Ключе, Армавире, Лабинске, Приморско-Ахтарске, Кореновске) Низкий уровень социально-экономического развития по рассматриваемым показателям от 15 до 20 имеют города Крпоткин, Усть-Лабинск, Крымск, Новокубанск, Абинск, Курганинск. Самые низкорейтинговые показатели отмечались в двух предгорных городах Апшеронске - 20,3 и Халдыженск - 22,8

Проведенная рейтинговая дифференциация позволяет сделать выводы о том, что крупные и причерноморские городские центры располагают наиболее высоким потенциалом социально-экономического развития, чем города, расположенные в приазовской, степной и горно-предгорной частях края. Исключение составляет Тимашевск, который, являясь райцентром, располагает значительной базой в развитии пищевой промышленности, некоторые отрасли которой (мясоперерабатывающая, сахарная) имеют межрегиональное значение.

Основные проблемы и перспективы развития городов различного типа Исследование показателей по социально-экономическим и демографическим условиям указывает на радикальные различия в условиях и уровнях развития городов изучаемого региона. Вместе с тем, у них существуют общие трудности, сдерживающие в той или иной мере их развитие (демографическая пассивность населения, его старение, свертывание градообразующих, преимущественно промышленных функций, сложности трудоустройства, увеличение антропогенной нагрузки в связи с массовой автомобилизацией и ростом числа рекреантов, прибывающих из-за пределов края)

Для крупных городов Краснодарского края свойственна высокая перенаселенность, перегруженность общественного транспорта, недостаточная пропускная способность внутренних автодорог при интенсивном возрастании числа автотранспортных средств. В Краснодаре и Сочи возникают значительные трудности с эксплуатацией коммунальных систем, особенно канализацией, которая не всегда справляется с возрастающей нагрузкой,

особенно при выпадении осадков В этих городах на протяжении последних десяти лет велась самостоятельная бессистемная и бесконтрольная застройка жилых, горговых и развлекательных зданий и учреждений зачастую без учета санитарно-защитных норм

Средние и малые города имеют еще более ограничивающие факторы своего развития Одной из главных проблем является трудоустройство населения, особенно молодежи, вступающей в возраст трудовой активности Это способствует частично деградации и миграционному оттоку части их жителей

Перспективы развития одних городов (Сочи, Геленджик, Анапа, Горячий Ключ) связаны с дальнейшей активизацией туристско-рекреационного комплекса Очевидны тенденции, которые могут повлиять на его дальнейший прогресс, ввиду подготовки к зимней Олимпиаде 2014 г, которая состоится в Сочи Это мероприятие будет стимулировать развитие инфраструктурно-коммуникационного и транспортно-коммуникационного комплексов городов Краснодар, Новороссийска, Туапсе и, естественно, Сочи

Вместе с тем подготовка к этой Олимпиаде ведет к удорожанию жизни населения не только на черноморском побережье, но и в пределах всего края Строительство олимпийских объектов, с одной стороны, будет способствовать возникновению новых рабочих мест, а, с другой, ослаблять направление инвестиционных потоков для других городов

В качестве других важных источников экономического роста исследуемых городов является ориентация на использование агропромышленных ресурсов, а также освоения новых энергетических мощностей и развития строительной индустрии Рост инвестиционной привлекательности края может способствовать активизации хозяйственного потенциала не только значительных по размерам, но малых и средних городов В качестве наглядного примера в этом отношении можно привести Тимашевск

По теме диссертации опубликованы следующие работы:

- 1 Веселов И С Новые подходы в изучении процессов урбанизации в регионах агропромышленной и рекреационной специализации (на примере Краснодарского края и республики Адыгея) / Веселов И С , Рябошапко В П , Филобок А А , Сон С П // Эффективные механизмы инновационно-технологического развития современного общества Материалы Всероссийской научно-практической конференции СИЭИТ 19 – 20 апреля 2007 г , Сочи – С 65-67
- 2 Веселов И С Особенности урбанизации в районах агропромышленной и рекреационной ориентации (на примере Краснодарского края) / Веселов И С , Рябошапко В П , Беликов М Ю , Лабзина О В // Курортно-рекреационный комплекс в системе регионального развития Материалы III региональной научно-практической конференции КубГУ, 24 апреля 2007 г Краснодар – С 19-23
- 3 Веселов И С Состояние экологической безопасности в урбанизированных зонах регионов (на примере Краснодарского края) / Веселов И С , Рябошапко В П , Филобок А А , Назаревский А Н // Экологическая и экономическая безопасность проблемы и пути решения Материалы XII Международной научно-практической конференции, посёлок Шенси, Туапсинского района Краснодарского края, 20 – 24 сентября 2007 г Краснодар – С 133-135
- 4 Веселов И С Городское и сельское расселение как фактор воздействия на природную среду и развитие рекреационной сферы горно-предгорных территорий Краснодарского края / Веселов И С , Рябошапко В П , Коркина С И // Современное состояние и приоритеты развития фундаментальных наук в регионах Труды IV Всероссийской научной конференции молодых ученых и студентов 1 – 4 октября 2007 г - Анапа - С 16-18

- 5 Веселов И С Влияние миграций на социально-демографические процессы в городских поселениях Краснодарского края // Известия вузов Северо-Кавказский регион Спецвыпуск Науки о земле 2007 – С 39-40

Бумага тип №2 Печать трафаретная
Тираж 100 экз Заказ №
Кубанский государственный университет

350040, г Краснодар, ул Ставропольская 151,
Центр копий тел 235-92-60