

На правах рукописи

*Васильева*



003057759

**Васильева Анна Евгеньевна**

**ТЕРРИТОРИАЛЬНАЯ ОРГАНИЗАЦИЯ РЕКРЕАЦИОННОГО  
ХОЗЯЙСТВА БАШКИРИИ**

Специальность 25.00.24 – «Экономическая,  
социальная и политическая география»

**АВТОРЕФЕРАТ**  
диссертации на соискание ученой степени  
кандидата географических наук

Пермь-2007

Диссертация выполнена на кафедре экономической географии  
Башкирского государственного университета

**Научный руководитель:** доктор географических наук, профессор  
**Сафиуллин Радик Газизович**

**Официальные оппоненты:** доктор географических наук, профессор  
**Ткаченко Александр Андреевич;**  
кандидат географических наук, доцент  
**Зырянов Александр Иванович.**

**Ведущая организация:** Московский государственный университет  
им. М. В. Ломоносова

Защита состоится «12» апреля 2007 г. в \_\_\_\_ часов на заседании  
диссертационного совета Д 212.189.10 при Пермском государственном  
университете по адресу: 614990, Пермь, ул. Букирева 15, Пермский  
государственный университет.

С диссертацией можно ознакомиться в читальном зале научной  
библиотеки Пермского государственного университета. С авторефератом  
диссертации можно ознакомиться на сайте ГОУ ВПО «Пермский  
государственный университет»: [http:// www.psu.ru](http://www.psu.ru)

Автореферат разослан «10» марта 2007 г.

Ученый секретарь  
диссертационного совета,  
кандидат географических наук,  
доцент,

 Т.А. Балина

### **Общая характеристика работы**

**Актуальность темы исследования.** Рекреационное хозяйство эволюционирует в сторону ведущих видов деятельности во многих развитых и развивающихся странах. Это одна из наиболее прибыльных и динамично развивающихся отраслей мирового хозяйства, уступающая по доходности лишь добыче и переработке нефти, обеспечивающая до 10% оборота производственно-сервисного рынка, около 6% мирового ВВП, до 7% занятости населения, 11% мировых потребительских расходов, 5 % всех налоговых поступлений.

В настоящее время в Российской Федерации и ее регионах, в том числе в Республике Башкортостан, прослеживается положительная динамика развития рекреационного хозяйства, что обусловлено ростом интенсификации труда, повышением средней заработной платы, и, как следствие, активизацией потребностей населения в оздоровлении, активном отдыхе, путешествиях.

С началом рыночных преобразований в Башкирии началась трансформация рекреационного хозяйства. Это выражается в строительстве горнолыжных комплексов, модернизации оздоровительных учреждений, либерализации деятельности туристских организаций.

Поэтому в современных условиях необходима оценка рекреационного потенциала, рекреационных возможностей республики, проведение рекреационного районирования и выявление тенденций и перспектив развития рекреационных районов Башкирии, что позволит определить наиболее эффективные виды рекреационной деятельности в республике, выявить оптимальную структуру управления рекреационным хозяйством и способствовать повышению

эффективности территориального социально-экономического развития Башкирии. Этим определяется **актуальность** диссертационного исследования.

**Объектом исследования** выступает рекреационное хозяйство Республики Башкортостан, формирующееся в территориальном сочетании взаимосвязанных природных, хозяйственных и культурно-исторических объектов.

**Предмет исследования** – особенности территориальной организации рекреационного хозяйства Башкирии.

**Цель работы:** географический анализ территориальной организации рекреационного хозяйства и проведение рекреационного районирования Башкирии.

В связи с поставленной целью в работе решались следующие **задачи:**

- 1) систематизация и уточнение содержания понятия «рекреационное хозяйство»;
- 2) разработка методических подходов и проведение рекреационного районирования Башкирии;
- 3) оценка территориально-структурных особенностей рекреационного хозяйства Башкирии;
- 4) обоснование принципов и разработка рекомендаций по территориальному регулированию развития рекреационного хозяйства Башкирии.

Для написания диссертации применялись различные **методы:** сравнительно-географический, статистический, анализа и синтеза, картографический, математический, исторический. Были выполнены экспедиционные исследования рекреационных объектов: санаториев

"Зеленая роща" (г. Уфа), Салют (г. Уфа), "Янган-Тау" (Салаватский район Башкирии), "Ассы" (Белорецкий район), "Юматово" (Уфимский район), "Карагай" (Мечетлинский район), "Красноусольск" (Гафурийский район); и домов отдыха: "Шамсутдин" (Бирский район), "Сосновый бор" (Краснокамский район), "Баймакский" (Баймакский район) в 2005-2006 годах.

При выполнении работы потребовалось изучение и обобщение отечественной и зарубежной литературы, касающейся вопросов оценки рекреационного потенциала территории, методики рекреационного районирования и эффективной территориальной организации рекреационного хозяйства.

Теоретической и методологической основой работы были труды Мироненко Н. С., Твердохлебова И. Т., Гуляева В. Г., Николаенко Д. В., Александровой Ю. А., Азара В. И., Зорина И. В., Квартальнова В. А., Преображенского В. С., Веденина Ю. А., посвященные рекреационной географии и географии туризма и отдыха.

Информационной базой исследования являются законодательные и нормативные документы по развитию рекреационного хозяйства, статистические материалы Башкортостанстата и ЦДЮТиЭ Республики Башкортостан, данные рекреационных предприятий за 2000-2005 гг., материалы экспедиционных обследований рекреационных объектов Башкирии, проведенных автором в 2005-2006 гг.

**Научная новизна работы.** В последние годы появилось много научных исследований в области рекреационной географии на макроуровне, но исследуется в основном география туризма, а на мезо-

и микро- уровне остается слабоисследуемой территориальная организация рекреационного хозяйства. В данной работе проведено исследование территориального комплексного объекта - рекреационное хозяйство на мезо- (республиканский) микроуровне (по отдельным объектам).

На основе сочетания ландшафтно-рекреационного, социально-экономического подходов и учета транспортных условий и административно-территориального деления дополнена научная методика рекреационного районирования территории. Предложен индекс уровня рекреационного развития зон и районов Башкирии.

**Практическая значимость работы.** Выполнена экономико-географическая оценка рекреационного хозяйства Башкирии, выделены рекреационные зоны и районы на территории республики, разработаны практические рекомендации по территориальному регулированию развития рекреационного хозяйства Башкирии.

**Апробация результатов исследования.** Основные предложения и выводы, содержащиеся в диссертации, были представлены на следующих научных конференциях: 1) на международных научно-практических конференциях а) «Регион-2003: стратегия оптимального развития» (Харьков, 2003), б) «Регион-2004: стратегия оптимального развития» (Харьков, 2004), в) «Актуальные проблемы международных экономических отношений» (Харьков, 2005), г) «Актуальные проблемы международных экономических отношений» (Харьков, 2006); 2) на Всероссийской научно-практической конференции «Районирование в современной экономической, социальной и политической географии: потенциал, теория, методы, практика» (Ростов-на-Дону, 2004); 3) на

республиканской научно-практической конференции «Студент и наука» (Уфа, 2004), .

Основные положения диссертации используются в учебном процессе при чтении курса лекций «Территориальная организация рекреационного хозяйства» для студентов географического факультета БашГУ с 2005 года.

*Публикации:* основные положения и наиболее важные результаты диссертационного исследования нашли отражение в 9 публикациях общим объемом 1,3 п.л., в том числе одна публикация в издании, аннотированном ВАК.

*Объем и структура работы.* Диссертация состоит из введения, 3-х глав и выводов, выполнена на 159 страницах компьютерного текста, содержит 17 таблиц, 23 рисунка, 26 приложений. Список использованных источников включает 174 наименования.

### **Основные положения и выводы диссертации**

1. Под рекреационным хозяйством в современных условиях следует понимать совокупность средств размещения рекреантов, средств транспорта, связи и рекламы, объектов общественного питания, объектов и средств отдыха и лечения, организаций, осуществляющих рекреационную деятельность и предоставляющих рекреационные услуги, а также система ВУЗов, ССУЗов и научных учреждений, осуществляющих подготовку кадров и обслуживающих рекреационную сферу.

К основным понятиям рекреационной географии относятся прежде всего такие, как рекреация, рекреационное хозяйство,

рекреационная деятельность, туризм, рекреационная экономика, рекреационная сфера, рекреационный комплекс, рекреационная инфраструктура, рекреационная система, рекреационный потенциал, рекреационное освоение, рекреационный район, зона, ареал, рекреационные ресурсы, рекреационная емкость.

Рекреационные системы и рекреационные комплексы получили широкое развитие за рубежом, особенно в странах Западной Европы и США, а в Российской Федерации они пока не сформировались, так как большинство рекреационных объектов принадлежит частным лицам, и инвестиции вкладываются в отдельные рекреационные объекты без учета их взаимосвязи. Взаимодействие, интеграция рекреационных объектов в территориальном плане начинает только развиваться в России. Поэтому понятие "рекреационное хозяйство" будет базовым в работе.

В научной литературе рекреационное хозяйство принято определять как совокупность средств размещения рекреантов (гостиницы, санатории, дома отдыха, дачи и др.), средств транспорта, объектов общественного питания, объектов и средств отдыха и лечения, объектов познавательного, делового, оздоровительного и иного назначения, организаций, осуществляющих рекреационную деятельность и предоставляющих рекреационные услуги.

Это определение, как и все вышеперечисленные понятия рекреационной географии, имеет один недостаток – в нем отсутствуют системы или подсистемы, становящиеся на нынешнем этапе развития составной частью этих систем: система подготовки кадров, научное обслуживание, реклама, Интернет и другие средства связи, которые

являются неотъемлемой частью современного рекреационного хозяйства.

Поэтому автор считает, что под рекреационным хозяйством в современных условиях следует понимать совокупность средств размещения рекреантов, средств транспорта, связи и рекламы, объектов общественного питания, объектов и средств отдыха и лечения, организаций, осуществляющих рекреационную деятельность и предоставляющих рекреационные услуги, а также система ВУЗов, ССУЗов и научных учреждений, осуществляющих подготовку кадров и обслуживающих рекреационную сферу.

**2. Башкирия имеет значительный рекреационный потенциал, основу которого составляют природные, историко-культурные и хозяйственные рекреационные объекты. Неравномерность в размещении различных видов рекреационных объектов может служить основой для определения приоритетных территорий развития тех или иных видов рекреационной деятельности в республики**

Было проведено исследование природных, историко-культурных и хозяйственных рекреационных объектов Башкирии, которое показало, что Башкирия характеризуется благоприятным сочетанием условий и ресурсов для лечения, оздоровления, отдыха и познавательной деятельности и потенциал их достаточен для развития рекреационного хозяйства.

**А. Можно выделить следующие природные предпосылки для развития рекреационного хозяйства республики:**

- ландшафтное разнообразие территории;

- богатство поверхностными и подземными минеральными водами, использующихся для лечения, водного туризма, транспортной рекреации, рыбалки и др.;
- более мягкий климат, чем в Сибири, с более снежными и продолжительными, чем в других регионах Европейской части, зимами, позволяющие развивать здесь горнолыжный туризм;
- большое количество уникальных карстовых объектов (в том числе Капова пещера, занесенная в список Всемирного Наследия Юнеско, Аскинская ледяная пещера), привлекательных для развития спелеотуризма;
- значительные по площади природно-заповедные территории – национальные природные парки, заповедники и прилегающие территории, благоприятные для экологической рекреации.

Б. Большую ценность для развития рекреационного хозяйства Башкирии представляют имеющиеся на ее территории культурно-исторические объекты, представленные в основном археологическими (стоянки первобытного человека эпохи камня и бронзы, древние поселения и городища), историческими (мавзолеи-кэшэнэ золотоордынских времен, курганные могильники, исторические населенные пункты), архитектурными памятниками, музеями, театрами и другими объектами культуры и искусства, а также местами, связанными с жизнью и творчеством выдающихся деятелей науки и культуры Башкирии и России.

Культурно-исторические рекреационные объекты обеспечивают развитие в республике культурно-познавательной, религиозной, городской, этнической, научной рекреации.

В. Реестр хозяйственных рекреационных объектов включает 2104 объекта на 203,6 тыс. мест, в том числе 160 гостиниц, около 200 санаторно-курортных учреждений, домов отдыха и турбаз, детских спортивных и оздоровительных лагерей, 200 турфирм, 110 туристских клубов, центров, станций детско-юношеского туризма и экскурсий, 8 федераций по видам спортивного туризма, более 1000 кружков, секций с числом занимающихся свыше 50 тысяч человек, а также разработано более тысячи самодеятельных, квалификационных и эталонных туристских маршрутов.

В результате экспедиционного обследования санаториев: Зеленая роща, Карагай, Салют, Красноусольский, Юматово, Янган-тау, Ассы; домов отдыха: Шамсутдин, Баймакский, Сосновый бор и горнолыжных комплексов: Абзаково, Трехгорный и Ski-Янгантау были: а) выделены основные лечебные факторы, б) рассчитаны основные показатели деятельности, в) проведен анализ доходности санаторно-курортных учреждений и горнолыжных комплексов, который показал, что осуществление лечебно-оздоровительной и спортивной рекреационной деятельности в Башкирии является выгодным и может приносить существенный доход в бюджет республики. Нами была рассчитана транспортная доступность рекреационных объектов, исходя из приближенности к главным автомобильным и железнодорожным магистралям, выделено 5 групп рекреационных объектов:

- 1) наилучшей транспортной доступности (менее 5 км);
- 2) хорошей транспортной доступности (от 5 до 15 км);
- 3) средней транспортной доступности (15-30 км);
- 4) низкой транспортной доступности (30-60 км);

5) наиболее отдаленные от транспортных путей (далее 60 км).

Проведенный анализ транспортной доступности показал, то в Башкирии наблюдается неравномерность в размещении природных, культурно-исторических и хозяйственных рекреационных объектов по территории республики (рис. 1-3).

Большая часть природных рекреационных объектов находится в восточной части Башкирии и приурочена к горным ландшафтам. Природные рекреационные объекты, особенно охраняемые, более удалены от транспортных путей, чем хозяйственные и культурно-исторические объекты, расположенные в основном в западной и центральной частях Башкирии, вдоль автомобильных и железнодорожных магистралей, речных путей.

Различия в территориальном размещении и транспортной доступности различных видов рекреационных объектов можно использовать при проведении рекреационного районирования Башкирии, для разработки приоритетных направлений и видов рекреационной деятельности в различных частях республики.

Так, восточная горная часть Башкирии, характеризующаяся наличием уникальных, заповедных природных рекреационных объектов и слабо освоенная в транспортном и хозяйственном отношении, благоприятна для развития таких видов рекреации, как спортивная, экологическая рекреация, охота и рыбалка, сбор ягод, грибов, лекарственных растений и пр.

В наиболее развитой, промышленно, культурно и транспортно освоенной западной равнинной части Башкирии необходимо развивать такие направления рекреационной деятельности, как познавательная, религиозная, деловая, рекреация.

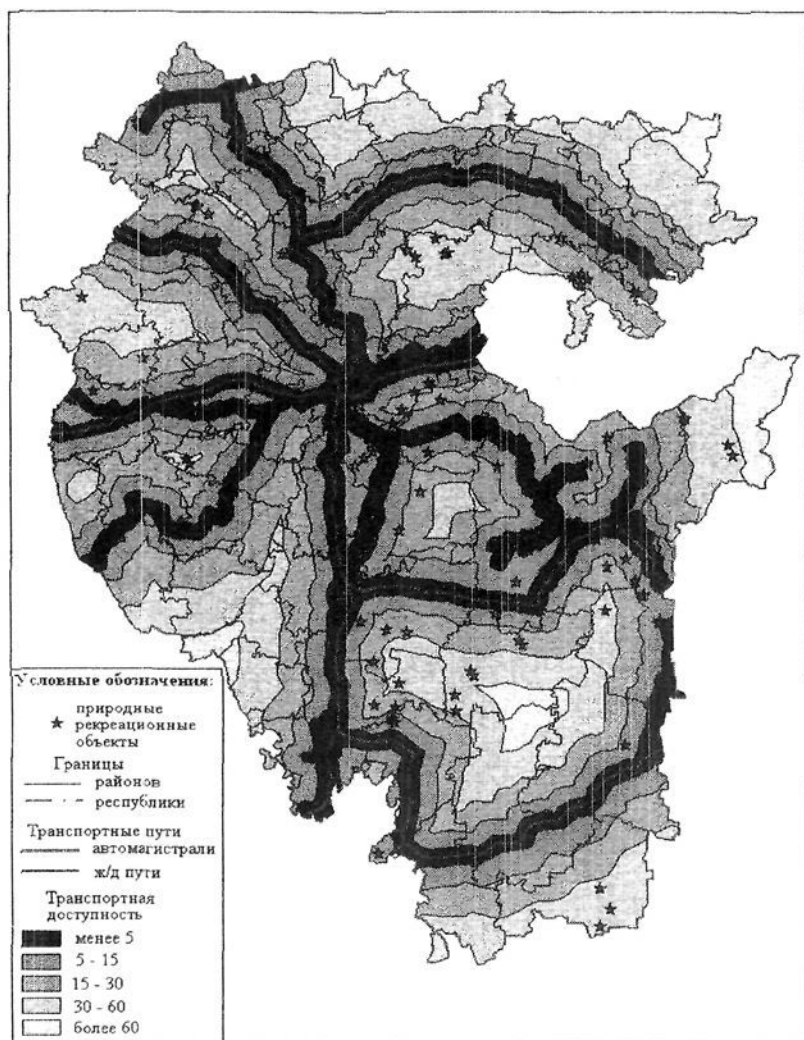


Рис. 1. Транспортная доступность природных рекреационных объектов Башкирии

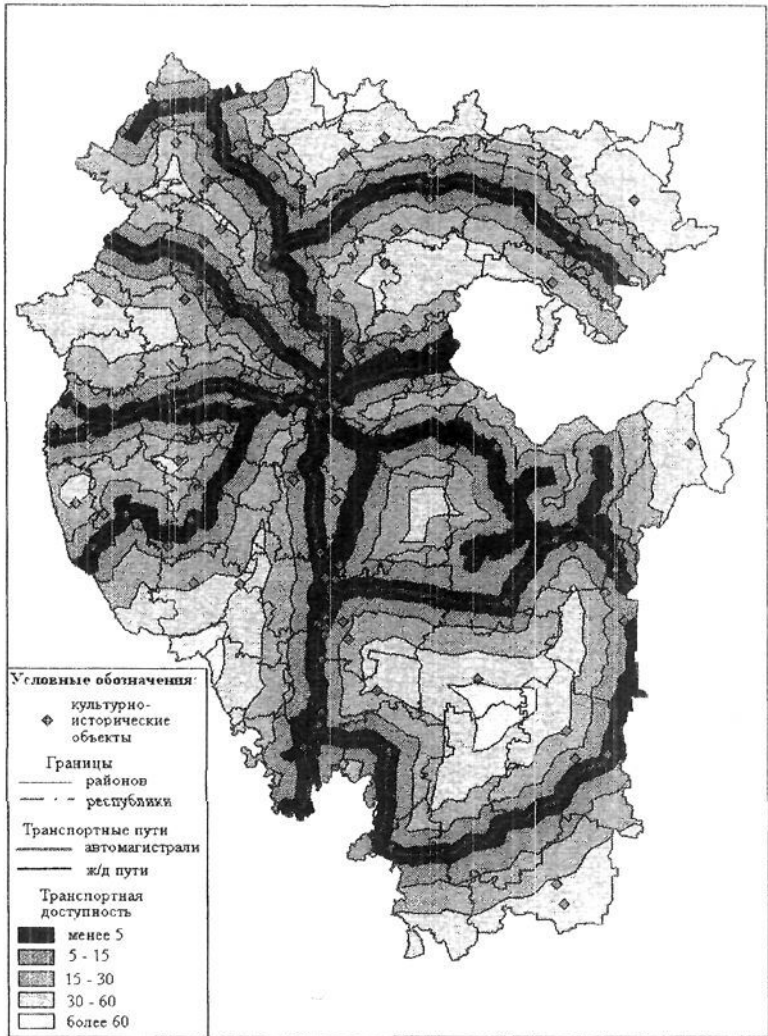


Рис.2. Транспортная доступность культурно-исторических рекреационных объектов Башкирии

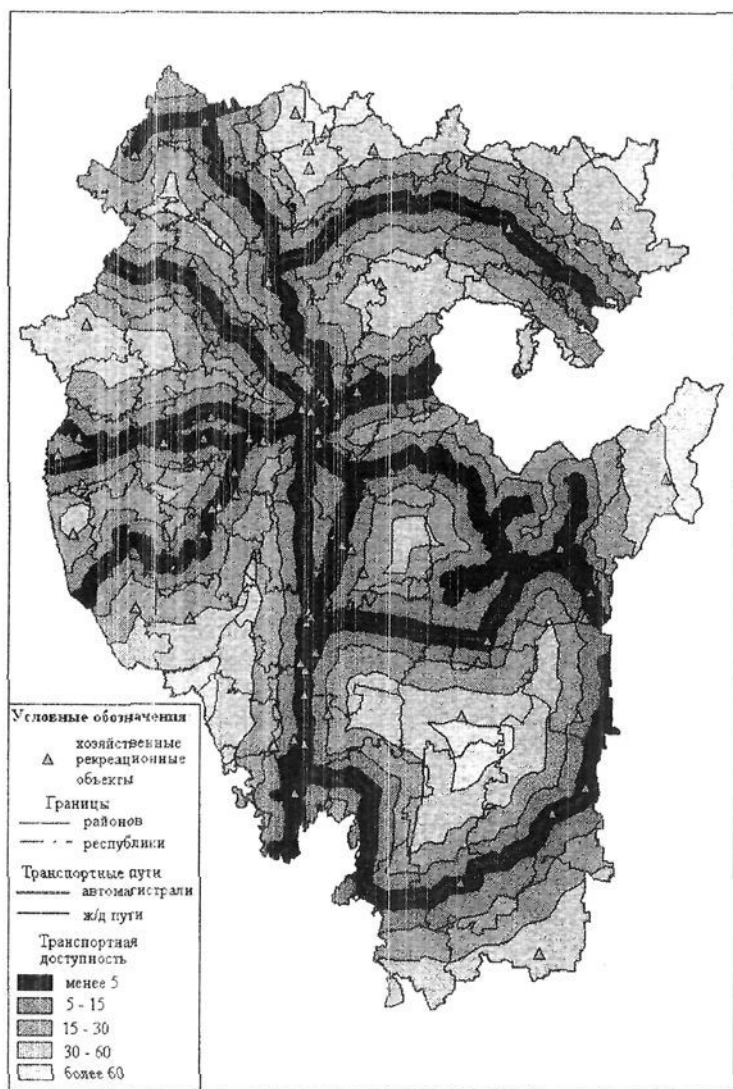


Рис.3. Транспортная доступность хозяйственных рекреационных объектов Башкирии

**3. В основу рекреационного районирования Башкирии был положен синтез методик ландшафтно-рекреационного, социально-экономического и транспортно-рекреационного районирования, а также административного деления республики. На территории Башкирии выделяются 3 рекреационные зоны и 11 рекреационных районов, отличающихся по специализации, концентрации, уровню развития.**

Рекреационное районирование – это сложный исследовательский процесс, включающий определение территориальных особенностей рекреационных ресурсов, материально-технической базы рекреационного хозяйства и представляющий собой в конечном итоге выделение территориальных подразделений, которые отличаются специализацией рекреационного обслуживания, структурой рекреационных ресурсов, направлений их освоения и охраны.

Существует несколько методических подходов к проведению рекреационного районирования, обобщенных в трудах М. Воденска, Н.С. Мироненко, Твердохлебова В. Г., В.С. Тикунова, В.А. Ермолаева, А. И. Зырянова.

При проведении рекреационного районирования автором был осуществлен синтез методики ландшафтно-рекреационного и социально-экономического районирования территории. Кроме этого, была использована методика выделения рекреационных районов на основе определения транспортной доступности рекреационных объектов и учитывалось административное деление территории.

. Алгоритм районирования можно представить в виде следующей цепочки (рис. 4):

1. Сбор данных о территориальной организации природных, культурно-исторических и хозяйственных рекреационных объектах Башкирии.
2. Определение транспортной доступности рекреационных объектов.
3. Нанесение рекреационных объектов на карту ландшафтов Башкирии.
4. Наложение полученной карты ландшафтно-рекреационного районирования на карту социально-экономического районирования и выделение рекреационных зон и районов Башкирии.
5. Корректировка границ рекреационных районов с учетом транспортных магистралей и административно-территориального деления

Рис. 4. Алгоритм рекреационного районирования Башкирии

Результатом проведенного районирования является карта рекреационных зон и районов Башкирии.

На территории республики были выделены 3 рекреационные зоны, соответствующие крупным природным регионам:

- А) Предуралье.
  - В) Горный Южный Урал.
  - С) Зауралье.
- и 11 рекреационных районов.

Для всех рекреационных зон и районов были определены интегральные критерии (рис. 5): а) площадь; б) численность населения; в) сохранность ландшафтов; г) доходы от рекреационного хозяйства; д) специализация; е) количество рекреационных организаций; ж) индексы концентрации (населения, рекреационных предприятий); з)

коэффициенты корреляции; и) индекс уровня рекреационного развития.

Индекс уровня рекреационного развития района рассчитывался по следующей формуле:

$$J = I_p = \frac{D}{\sqrt{C_n * S}},$$

где  $I_p$  - индекс рекреационного развития района;  $D$  - доходы от рекреационного хозяйства района (млн.руб);  $C_n$  - численность населения района (чел.);  $S$  - площадь района (кв.км).

А) Зона Предуралья – характеризуется преобладанием культурных и хозяйственных рекреационных объектов: памятников культуры, архитектуры, истории, археологии, лечебными местностями, кумысолечебницами, крупными озерами-зонами отдыха, имеет наиболее развитую рекреационную инфраструктуру, наибольшую заселенность.

Внутри зоны автором выделено 6 рекреационных районов.

1. Уфимский рекреационный район. Включает в себя территорию Уфимского района, и районы, рекреационное хозяйство которых привязано к Уфимскому промузлу: Благовещенский, Чишминский, Кушнаренковский. Основные рекреационные объекты: санатории "Зеленая роща", "Юматово", "Радуга", детский санаторий "Салют", сеть детских оздоровительных лагерей, большинство туристических фирм и агентств, гостиниц, музеев, театров, памятников, турбаз и турклубов. Специализация Центрального рекреационного района разнопрофильна. Сохранность ландшафтов низкая и очень низкая.

2. Туймазинско-Белебеевский рекреационный район – включает территорию Туймазинского, Шаранского, Буздякского, Благоварского, Давлекановского, Альшеевского, Бижбулякского, Ермекеевского административных районов. Ядро района – Туймазинский и Белебеевский промузлы. На территории района сосредоточены климатокумысолечебницы Башкирии: Аксаково, Аксеново, Глуховской, Чеховский, Шафраново; туберкулезные, ревматологические, кишечные санатории и дома отдыха, озера – Асликуль и Кандрыкуль, реликтовые целебные сосновые боры. Район имеет выраженную лечебную специализацию. Территория подвержена эрозии, нуждается в экологической защите, сохранность ландшафтов низкая.

3. Шиханский рекреационный район. К нему относится территория Кармаскалинского, Аургазинского, Стерлитамакского, Мелеузовского, Миякинского, Федоровского и Кумертауского районов. Промышленные ядра – Стерлитамак, Мелеуз, Кумертау. Этот район густо заселен, но недостаточно развит в рекреационном отношении. Основным местом отдыха жителей является район Шиханов, Белого озера и Нугушское водохранилище, в перспективе рекреационный комплекс Юмагузинского водохранилища.

4. Бирский рекреационный район – включает территорию Дюртюлинского, Бакалинского, Чекмагушевского, Илишевского, Бирского и Бураевского районов. Ядро района – Дюртюли и санаторная зона Бирска – дома отдыха "Шамсутдин" и "Сосновый бор", основной отдых жителей – река Белая и ее старицы. Сохранность ландшафтов низкая.

5. Нефтекамский рекреационный район – расположен на территории Краснокамского, Калтасинского, Янаульского, Татышлинского, Балтачевского районов. Основные рекреационные объекты района – река Кама, река Белая, Нижнекамское водохранилище, детские и кишечные санатории и дома отдыха – "Елочка", "Сосновый бор", турбазы. База рекреационного района – Нефтекамский промузел. Сохранность ландшафтов низкая.

6. Павловский рекреационный район. В него входят административные районы: Аскинский, Караидельский, Мечетлинский, Дуванский. Основная территория отдыха района – Павловское водохранилище, река Уфа, санаторий Карагай. По рекам Ай и Юрюзань проложены водные маршруты, развит самодетельный туризм. Сохранность ландшафтов средняя.

Б) Зона горного Южного Урала. Здесь сосредоточены основные природные рекреационные объекты Башкирии: скалы, водопады, пещеры, горные реки, источники минеральных вод, заповедники, заказники. Зона благоприятна для развития горнолыжного, пешего, водного, спелеологического, экологического туризма, поделена автором на следующие районы:

1. Янгантауский горный рекреационный район – включает территорию Белокатайского, Кигинского, Салаватского, Нуримановского районов. Основные рекреационные объекты – бальнеологический и климатический курорт "Янгантау", источник Кургазак, Павловское водохранилище, реки Ай и Юрюзань. Район один из самых перспективных для развития рекреационного хозяйства в республике.

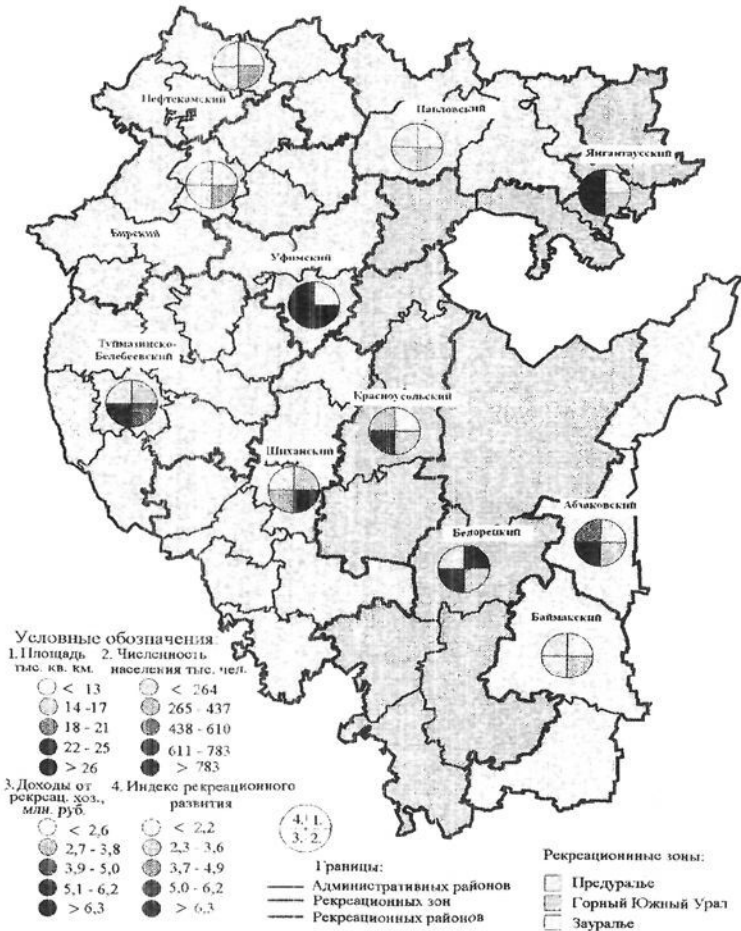


Рис.5. Основные характеристики рекреационного хозяйства Башкирии по рекреационным зонам и районам, 2005 г.

2. Красноусольский горный рекреационный район включает в себя: Иглинский, Архангельский, Гафурийский, Ишимбайский районы. Имеет среднюю степень сохранности ландшафтов. Основные рекреационные объекты – санаторий "Красноусольский", дом отдыха "Шиханы" и ряд турбаз в районе Шиханов, пещеры: Аскинская, Победа, Салаватская; водопады Кук-Караук, Атыш, Ибрагимовский, источники минеральных вод, скалы; проложены пешие, водные, автомобильные и комбинированные маршруты (по рекам Инзер, Лемеза, Зилим и др.)

3. Белорецкий горный рекреационный район – включает территорию Белорецкого, Бурзянского, Зилаирского, Кугарчинского, Зианчуринского районов. Природные рекреационные объекты района: Капова пещера, горы Ямантау и Иремель, Новомурадымовская пещера, Южно-Уральский заповедник, Башкирский заповедник и заповедник Шульган-Таш. По территории района проходят все виды туристских маршрутов, проложены горнолыжные трассы. Центр района – Белорецкий промузел и Белорецк. Сохранность ландшафтов – самая высокая в Башкирии.

В) Зауралье. На территории рекреационной зоны находится множество озер-зон отдыха жителей не только Башкирии, но и прилегающей Челябинской области, горнолыжные трассы российского уровня, проложены туристские маршруты. Территория Зауральской рекреационной зоны относится к лесостепной и степной природным зонам, по границе которых выделяются 2 рекреационных района на ее территории:

1. Абзакровский рекреационный район содержит 2 административных района – Учалинский и Абзелиловский. Экономический центр района –

город Учалы. В районе находятся крупнейшие озера Зауралья – Ургун, Калкан, Яктыкуль, Мулдаккуль (с лечебными грязями), Сабакты, Карабалыкты; курорт "Яктыкуль", дома отдыха "Ургун", "Ахуновский бор", "Березка", "Черемушки", "Юбилейный", рекреационный комплекс Абзаково– горнолыжный центр и аквапарк. Сохранность ландшафтов средняя.

2. Баймакский рекреационный район охватывает территорию Баймакского и Хайбуллинского районов. Ядра района – города Баймак и Сибай. Через район проходят пешие туристские маршруты; здесь расположен дом отдыха Баймакский, базы юных туристов, водопад Гадельша. Сохранность ландшафтов низкая.

4. В целях стимулирования территориального развития рекреационного хозяйства Башкирии целесообразно: а) введение налоговых льгот для предприятий, осуществляющих рекреационную деятельность внутри Башкирии с учетом их территориальной систематизации и уровня развития рекреационного хозяйства, б) повышение уровня рекреационного обслуживания населения, в) развитие лечебной, спортивной и экологической рекреации.

Рекреационный потенциал Башкирии используется не в полной мере, инвестиции вкладываются в развитие внешнего туризма, подавляющее большинство турорганизаций ориентировано на внешний рынок.

К факторам, тормозящим развитие рекреационного хозяйства республики, относятся, в первую очередь: низкий класс объектов размещения рекреантов, отсутствие удобств в большинстве средств размещения наряду с высокими ценами, недостаточный уровень

развития дорожной инфраструктуры, малый объем инвестиций в рекреационное хозяйство. В сложившейся ситуации необходимо:

- повышение уровня рекреационного обслуживания населения;
- обустройство дорожной инфраструктуры;
- строительство новых рекреационных объектов (в особенности культурных – театров, кинотеатров, сельских клубов) и реконструкция старых (детские оздоровительные лагеря, турбазы, корпуса санаториев и домов отдыха);
- расширение спектра предоставляемых рекреационных услуг;
- создание новых и восстановление «советских» туристских маршрутов;
- стимулирование развития наиболее перспективных направлений развития рекреационного хозяйства Башкирии: лечебной (в особенности кумысолечения), экологической и спортивной (в особенности горнолыжного и водного туризма) рекреации на российском и зарубежном рынках рекреационных услуг;
- привлечение российских и зарубежных инвестиций в рекреационную отрасль;
- введение налоговых льгот для организаций, ориентированных на внутриреспубликанскую рекреацию.

**По теме диссертации опубликованы следующие работы:**

1. Рекреационные зоны Республики Башкортостан // Материалы научной конференции "Студент и наука". – Уфа: РИО БашГУ, 2004, с. 51-52.
2. Роль рекреационного хозяйства в развитии Республики Башкортостан // Материалы международной научно-практической

конференции "Регион-2003: стратегия оптимального развития". – Харьков: ХНУ имени В. Н. Каразина, 2003, с. 37-38.

3. Проблемы и возможности развития экотуризма в Башкортостане // Материалы международной научно-практической конференции "Регион-2004" –Харьков: ХНУ имени В. Н. Каразина, 2004, с. 56-57.

4. К вопросу о рекреационном районировании Республики Башкортостан // Материалы Всероссийской научно-практической конференции "Районирование в современной экономической, социальной и политической географии: потенциал, теория, методы, практика". –Ростов-на-Дону, 2004,с. 70-71 (в соавторстве с Сафиуллиным Р. Г.).

5. Новые тенденции международного туристского рынка на современном этапе // Вестник Международного Славянского Университета. Серия «Экономические науки», том 8, №2, Харьков: Международный Славянский Университет 2004 г., с. 49-52 (в соавторстве с Юрченко С. А., Юрченко Е. Е. ).

6. Основные тенденции современного международного туризма // Материалы студенческой научной конференции «Актуальные проблемы международных экономических отношений». - Харьков: ХНУ им. В.Н. Каразина, 2005 г., с. 13-15.

7. Рекреационное районирование Башкирии // География и туризм: Сборник научных трудов / Пермский университет.- Пермь, 2006 г

8. Международный туризм и рынок занятости // Материалы научно-практической конференции молодых ученых «Актуальные проблемы международных экономических отношений». - Харьков: ХНУ им. В.Н. Каразина, 2006 г, с. 20-22 (в соавторстве с Васильевой О. Е. ).

9. Районирование рекреационного хозяйства Республики Башкортостан  
// Вестник Башкирского университета. Сер. Науки о земле, № 1, 2007 г.

## **СОДЕРЖАНИЕ**

### **ГЛАВА 1. ТЕОРЕТИЧЕСКИЕ ОСНОВЫ ТЕРРИТОРИАЛЬНОЙ ОРГАНИЗАЦИИ РЕКРЕАЦИОННОГО ХОЗЯЙСТВА**

- 1.1. Предмет, задачи, функции и содержание рекреационной географии
- 1.3. Рекреационный потенциал территории
- 1.4. Классификация рекреационных ресурсов и их кадастровая и экономическая оценки
- 1.5. Определение рекреационного района и основные таксономические единицы рекреационного районирования
- 1.6. Методика рекреационного районирования территории

### **ГЛАВА 2. ОСОБЕННОСТИ ТЕРРИТОРИАЛЬНОЙ ОРГАНИЗАЦИИ РЕКРЕАЦИОННОГО ХОЗЯЙСТВА В БАШКИРИИ**

- 2.1. Природный рекреационный потенциал Башкирии
- 2.2. Культурно-исторический рекреационный потенциал Башкирии
- 2.3. Хозяйственные рекреационные объекты Башкирии
- 2.4. Транспортная доступность рекреационных объектов Башкирии
- 2.5. Роль и значение рекреационного хозяйства в экономике Республики Башкортостан
- 2.6. Рекреационное районирование Башкирии

### **ГЛАВА 3. ПЕРСПЕКТИВЫ ТЕРРИТОРИАЛЬНОГО РАЗВИТИЯ РЕКРЕАЦИОННОГО ХОЗЯЙСТВА БАШКИРИИ**

- 3.1. Государственное регулирование развития рекреационного хозяйства в Республике Башкортостан
- 3.2. Тенденции, основные направления и перспективы развития рекреационного хозяйства в Башкирии
- 3.3. Перспективы и основные направления развития рекреационного хозяйства Башкирии по рекреационным зонам и районам
  - 3.3.1. Рекреационная зона Предуралья (А)
  - 3.3.2. Зона Горного Южного Урала (Б)
  - 3.3.3. Рекреационная зона Зауралья (В)

### **ЗАКЛЮЧЕНИЕ**

Список литературы

### **ПРИЛОЖЕНИЯ**

**Васильева Анна Евгеньевна**

**ТЕРРИТОРИАЛЬНАЯ ОРГАНИЗАЦИЯ  
РЕКРЕАЦИОННОГО ХОЗЯЙСТВА БАШКИРИИ**

Автореферат  
диссертации на соискание ученой степени  
кандидата географических наук

*Лицензия на издательскую деятельность  
ЛР № 021319 от 05.01.99 г.*

Подписано в печать 07.03.2007 г. Бумага офсетная.  
Формат 60x84/16. Гарнитура Times. Отпечатано на ризографе.  
Усл. печ. л. 1,38. Уч.-изд. л. 1,09. Тираж 100 экз. Заказ 90.

*Редакционно-издательский центр  
Башкирского государственного университета  
450074, РБ, г. Уфа, ул. Фрунзе, 32.*

*Отпечатано на множительном участке  
Башкирского государственного университета  
450074, РБ, г. Уфа, ул. Фрунзе, 32.*