

9

На правах рукописи

Панкратова Наталья Владимировна

**СОЦИАЛЬНОЕ РОДИТЕЛЬСТВО
В СОВРЕМЕННОМ РОССИЙСКОМ ОБЩЕСТВЕ:
ИНСТИТУЦИОНАЛЬНЫЕ ОСНОВЫ
И ПЕРСПЕКТИВЫ РАЗВИТИЯ**

Специальность 22 00 04 – социальная структура,
социальные институты и процессы

Автореферат

диссертации на соискание ученой степени
кандидата социологических наук



003 172489

Москва – 2008

Работа выполнена в Российском государственном гуманитарном
университете

Научный руководитель Доктор социологических наук
Солодников Владимир Владимирович

Официальные оппоненты Доктор социологических наук,
Селиверстова Нина Анатольевна

Кандидат философских наук
Заикина Галина Александровна

Ведущая организация Российский государственный социальный
университет

Защита состоится «24» июня 2008 года в « 15 » часов на заседании
диссертационного совета Д 212 198 09 по защите докторских и кандидатских
диссертаций при Российском государственном гуманитарном университете
(125993, Москва, Миусская пл , д 6, корп 7, ауд 206)

С диссертацией можно ознакомиться в научной библиотеке Российского
государственного гуманитарного университета

Автореферат разослан «23» мая 2008 года

Ученый секретарь диссертационного совета,
кандидат философских наук



Буланова М Б

Общая характеристика работы

Актуальность исследования определяется тем, что констатируемый в настоящее время рост числа детей-сирот в России и анализ причин этого явления свидетельствует о невыполнении их родителями своей основной обязанности по воспитанию детей. Известно, что большинство детей, находящихся в государственных учреждениях - социальные сироты, у них есть биологические родители, которые лишены родительских прав. Именно дети из социально дезадаптированных (бедных, с применением внутрисемейного насилия, безработных и т.д.) семей, а также выпускники детских домов и интернатов являются в настоящий момент социальным ресурсом деструктивных «нетолерантных» движений и криминальных сообществ. Это делает особенно значимым изучение социального родительства в России, в том числе в условиях неоднозначного отношения общественности к практике усыновления российских детей иностранцами.

Центральным понятием диссертационного исследования является социальное родительство, которое включает в себя два взаимосвязанных аспекта – институциональные характеристики (специфические социальные роли, нормативные предписания культуры и т.д.) и способы его повседневной реализации. Для нашего анализа важно и то и другое, поэтому в дальнейшем говоря о социальном родительстве, мы будем иметь в виду оба эти аспекта, при необходимости акцентируя внимание на одном из них.

В последние годы в России растет число родителей, не связанных с воспитываемыми детьми биологическими узами, но реализующих по отношению к ним функцию родительства в полной мере. В этом случае социальное родительство реализуется во всем многообразии своих форм, таких как усыновление, опекунов, приемное родительство, патронатное воспитание, семейно-воспитательные группы и социальное «квази»-родительство (воспитание в государственных учреждениях).

Отличительной особенностью нашей страны является широкое распространение социального «квази»-родительства, чему способствовало сознательное идеологически-обоснованное развитие этой формы на протяжении всего XX века. В настоящее время уже накоплены многочисленные исследовательские данные, свидетельствующие об отклонениях в развитии воспитанников современных детских домов в России. Традиционные формы социального родительства, практиковавшиеся в нашей стране на протяжении значительного периода истории (церковные

приюты, приюты, которые содержали частные лица, попечительские советы или различные благотворительные общества, патронат и др.) были большей частью разрушены. А провозглашение государством приоритета семейных форм социального родительства, по сути, является признанием меньшей эффективности государственного воспитания.

Несмотря на это, семьи, принимающие на воспитание детей-сирот, испытывают влияние неоднозначного общественного мнения, как в отношении детей, в силу различных обстоятельств лишившихся попечения родителей, так и в отношении социальных родителей. Кроме того, недостаточно сформированными представляются институциональные основания этого процесса (нормативное регулирование, развитие службы опеки и попечительства, подготовка квалифицированных кадров для нее, подготовка будущих социальных родителей, изучение эффективности различных форм социального родительства и т.д.).

В этих условиях форсированные темпы развития социального родительства в России и их количественные показатели представляются опасными и способными ухудшить качество жизни как социальных родителей, так и детей.

Степень научной разработанности проблемы

Современная социологическая литература, посвященная исследованиям семьи и детства достаточно обширна. Внимание большинства отечественных социологов семьи сосредоточено на рождаемости, поскольку демографическое развитие России многими исследователями оценивается как кризисное ввиду прогрессирующей депопуляции. В этой группе ученых необходимо отметить труды А.И. Антонова, М.Ю. Арутюнян, В.Н. Архангельского, Е.В. Бестужева-Лады, В.В. Бойко, В.А. Борисова, В.В. Елизарова, О.М. Здравомысловой, В.М. Медкова, А.Г. Харчева и др.

А.И. Антонов, В.А. Борисов, Л.Е. Дарский, В.М. Медков, рассматривают предпосылки, закономерности и следствия уменьшения рождаемости, а также репродуктивное поведение и его факторы, установки на число детей в семье, мотивы и причины ограничения рождаемости и многое другое. А.И. Антонов вводит в своих трудах понятие «потребность в детях» и многие свои исследования посвящает анализу динамики этой потребности.

А.Г. Вишневецкий, С.И. Голод, М.С. Мацковский отмечают, что закономерности изменения семьи созвучны общесоциальным переменам,

что плюрализм форм брака и семейных структур не должны интерпретироваться однозначно, как отклонение от нормы и/или «кризис» По их мнению, это скорее является признаком существенных и необратимых эволюционных сдвигов в самом институте семьи А Г Вишневский отмечает важность достижения не количественных, а качественных целей, не того или иного уровня рождаемости, а определенной системы ценностей, которая обеспечит длительную устойчивость необходимого уровня рождаемости Следует отметить также важность трудов С И Голода, использующего исторический подход для анализа динамики взаимоотношения родителей и детей

Семейную политику и функционирование института семьи исследуют А Г Харчев, С В Дармодехин, Н И Ловцова, Л С Алексеева и др Они проводили комплексный анализ семейной политики и участвовали в разработке ее новых направлений

Однако следует заметить, что социологических исследований, посвященных социальному аспекту родительства, детско-родительских отношений, значительно меньше

Наиболее авторитетными являются работы И С Кона, в которых на широком, преимущественно зарубежном, материале анализируются этнографические, социокультурные и гендерные аспекты родительства, говорится о важности комплексного подхода к его изучению, необходимости рассматривать его в сравнительно-исторической перспективе

Комплексному анализу тенденций развития института родительства в целом посвящены работы Т А Гурко, которая рассматривает, изменения родительского поведения в процессе трансформации семьи и отношений мужчин и женщин В В Солодников акцентирует внимание на качественных особенностях детско-родительских отношений в различных семьях (многодетных, с насилием в том числе и в отношении детей и т д)

Проблемы семейного воспитания, компетентности родительства, последствий неправильной семейной социализации, социального сиротства также привлекают внимание исследователей Среди них, например, изучение содержания социальных конструктов семьи, детства, родительства, материнства, отцовства в конкретный исторический момент с акцентом на гендерное измерение (Е А Здравомыслова, Т А Гурко, Л Г Кураева, М М Малышева, А А Темкина, Е Р Ярская-Смирнова) Еще одна группа исследователей стремится прояснить современное смысловое содержание понятий, тесно связанных с родительством

«хорошие родители», «проблемная семья», «ребенок группы риска» (Л И Алексеева, А И Антонов, А Л Арефьев, И Ф Дементьева)

Анализ положения детей-сирот и государственного регулирования форм устройства детей представлен в работах Н Г Аристовой, И Ф Дементьевой, О Е Лебедева, А Н Майорова, В С Мухиной, И Б Назаровой, Е Е Чепурных

Нельзя не отметить и вклад психологов в изучение особенностей развития детей, лишенных родительского воспитания В С Мухина, И В Дубровина, Н И Лисина, А М Прихожан, Н Н Толстых и другие в своих лонгитюдных исследованиях доказали, что условия общественного воспитания в сиротских учреждениях неадекватны потребностям ребенка, тормозят его психическое развитие, способствуют расстройству привязанности, формируют особый тип личности у ребенка из детского дома

В рамках медицинской психологии, психотерапии сложилась традиция изучения депривационных условий воспитания ребенка в семье (биологической), как следствия нарушений семейного воспитания и дисгармонии семейных отношений (А И Захаров, Е Т Соколова, А С Сливаковская и др)

Важный вклад в изучение развития детей-сирот в неродных семьях внесли публикации В Н Ослон, на материале выборочных исследований описывающие динамику развития замещающей семьи, показывающие позитивные сдвиги в психическом, соматическом и социальном развитии ребенка на примере лонгитюдного исследования патронатных семей

Необходимо отметить и вклад «практиков» - сотрудников учреждений для детей-сирот и детей, оставшихся без попечения родителей, например, - М Ф Терновской, которая разрабатывает модель нового типа учреждения для детей-сирот, уполномоченного по их устройству в патронатные семьи

Тема родительства представлена также в трудах зарубежных исследователей, работающих на стыке таких научных дисциплин, как социология, демография, социальная психология, педагогика, экономика и др Так, Дж Боулби и Р Шпидц, работая в приютах и детских домах и наблюдая за детьми, надолго разлученными с родителями, сформулировали основные положения теории привязанности, доказали первостепенную значимость для развития ребенка материнской заботы Кроме того, исследованы такие проблемы, как ценность детей в прошлом и настоящем (Г Беккер, Т Шульц, Д Гиттинс, Д Бернардес, Р Хейнер), биологическое и социальное родительство (Б Стронг, К Галвин, В Броммел), типы родительских семей

материнские, отцовские, несовершеннолетние родители, приемные, повторные и пр (Д Бернардес, Э Гидденс, К Де Волт) и др

Таким образом, как в России, так и за рубежом, в настоящее время активно ведутся исследования родительства и социального сиротства, накапливается обширный фактический материал, позволяющий раскрыть сущность социального родительства. Однако до сих пор нельзя говорить об оформленности социологического подхода к институту родительства в целом, и социального родительства в частности. Парадокс современной (прежде всего, российской) социологии семьи состоит в недостаточной изученности именно детско-родительских отношений, акцентирующих (в отличие от рождаемости) социальный аспект родительства.

Объектом исследования является социальное родительство в современном российском обществе.

Предметом исследования выступают такие формы социального родительства, как усыновление, опека, приемная семья, патронатное воспитание, семейно-воспитательные группы, социальное «квази»-родительство.

Цель исследования – выявить реальное содержание и зафиксировать типологию социального родительства, проанализировать текущие изменения и перспективы его развития в России.

Достижение этой цели предполагает **решение следующих задач**

- ввести в научный оборот понятие «социальное родительство»,
- разработать типологию родительства в целом, и социального родительства в частности,
- осуществить сравнительный анализ факторов и условий формирования тех или иных форм социального родительства в культурно-историческом контексте,
- проанализировать особенности функционирования института социального родительства в современном российском обществе, и выявить перспективы его развития,
- обозначить пути развития и совершенствования различных форм социального родительства в России.

Гипотезы, положенные в основу исследования

- несмотря на существующее многообразие форм социального родительства, многие из них на практике применяются редко и/или без учета особенностей детей и их социальных родителей,

- существующие социальные институты большей частью не готовы к профессиональному социально-медико-психолого-педагогическому сопровождению семей, практикующих социальное родительство,
- общественное мнение неоднозначно относится к детям-сиротам и семьям, принимающим таких детей на воспитание в отношении к таким детям и родителям присутствуют, с одной стороны, элементы одобрения и поддержки, а с другой, - подозрения в «ненормальности» и корыстолюбии
- существующая нормативно-правовая база, регулирующая социальное родительство, чрезмерно усложнена, процедуры его оформления требуют упрощения и совершенствования в области профессионального сопровождения различных его форм

Теоретико-методологическая основа исследования обусловлена междисциплинарным характером предпринятого исследования. Его базовыми теоретико-методологическими установками являются принципы системного, культурно-исторического, структурно-функционального, интеракционистского и контекстного подходов. В диссертации использован ряд научных положений, изложенных в работах отечественных и зарубежных социологов, демографов, психологов, педагогов, социальных работников по проблемам родительства, социального родительства и социального сиротства.

При выборе методов исследования предпринята попытка сочетать количественную и качественную методологию: экспертный опрос, глубинные интервью, наблюдение и вторичный анализ количественных социологических данных.

Эмпирическую базу исследования составили источники нескольких типов:

а) данные официальной статистики, представленные на сайте www.usynovite.ru - Интернет-проекте Министерства образования и науки РФ, Департамента молодежной политики, воспитания и социальной защиты детей за 1993-2007 гг.,

б) результаты социологических исследований, полученные другими авторами и организациями

- данные исследования TGI-Russia (Target Group Index – Индекс целевых групп), проводимого компанией COMCON, за 2001-2006 гг. Его

годовая многоступенчатая квотная выборка составляет 16 000 домохозяйств (36 000 респондентов) Генеральная совокупность - 62 5 млн человек в городах с населением более 100 тыс жителей (что составляет 46% населения России в возрасте 10 лет и старше),

- данные исследования ВЦИОМ «Оценка населением ситуации в сфере детской беспризорности и безнадзорности, роста числа детей-сирот региональный и поселенческий аспекты» Выборка многоступенчатая, квотная, объем выборки 2400 человек (июнь 2005 г.),

в) данные экспертного опроса руководителей и работников учреждений для детей-сирот и детей, оставшихся без попечения родителей г Москвы (15 интервью), проведенного под руководством автора (2006 – 2007 г г) Средний возраст опрошенных экспертов составил около 46 лет, при этом стаж работы с детьми-сиротами от 3 до 20 и более лет В учреждениях, где работают эксперты, как правило, постоянно находится от 40 до 130 детей в возрасте от 3-х до 18 лет – в зависимости от типа учреждения,

г) данные глубинных интервью с социальными родителями приемных и патронатных семей г Москвы (5 интервью), собранные автором (2006 – 2007 г г) Возраст социальных родителей, участвовавших в исследовании, от 40 до 70 лет,

д) нарративы социальных родителей из разных регионов России, усыновивших, принявших под опеку, в приемную семью одного или нескольких детей, опубликованные в сети Интернет¹ (10 интервью)

Основные положения, выносимые на защиту, содержащие элементы новизны

- дано определение понятия «социального родительства» как совокупности институциональных параметров (специфических социальных ролей, нормативных предписаний культуры и т п) и повседневной практики, реализуемых в семьях, где один или оба супруга не связаны с ребенком/детьми биологическим родством,

- разработана типология родительства в современном российском обществе биологическое родительство (при суррогатном материнстве, при рождении ребенка с последующим лишением /отказом от родительских прав), сочетание биологического и социального родительства (в полных семьях и в семьях с одним родителем), социальное родительство (при усыновлении, в приемной семье, при опеке/попечительстве, при патронатном

¹ <http://www.detskiedomiki.ru>, <http://www.innewfamily.ru>, <http://www.7ya.ru>, <http://www.sirotninka.ru>

воспитании, в семейно-воспитательных группах, в государственных учреждениях («квази»-родительство), которая подробно представлена на Рисунке 1,

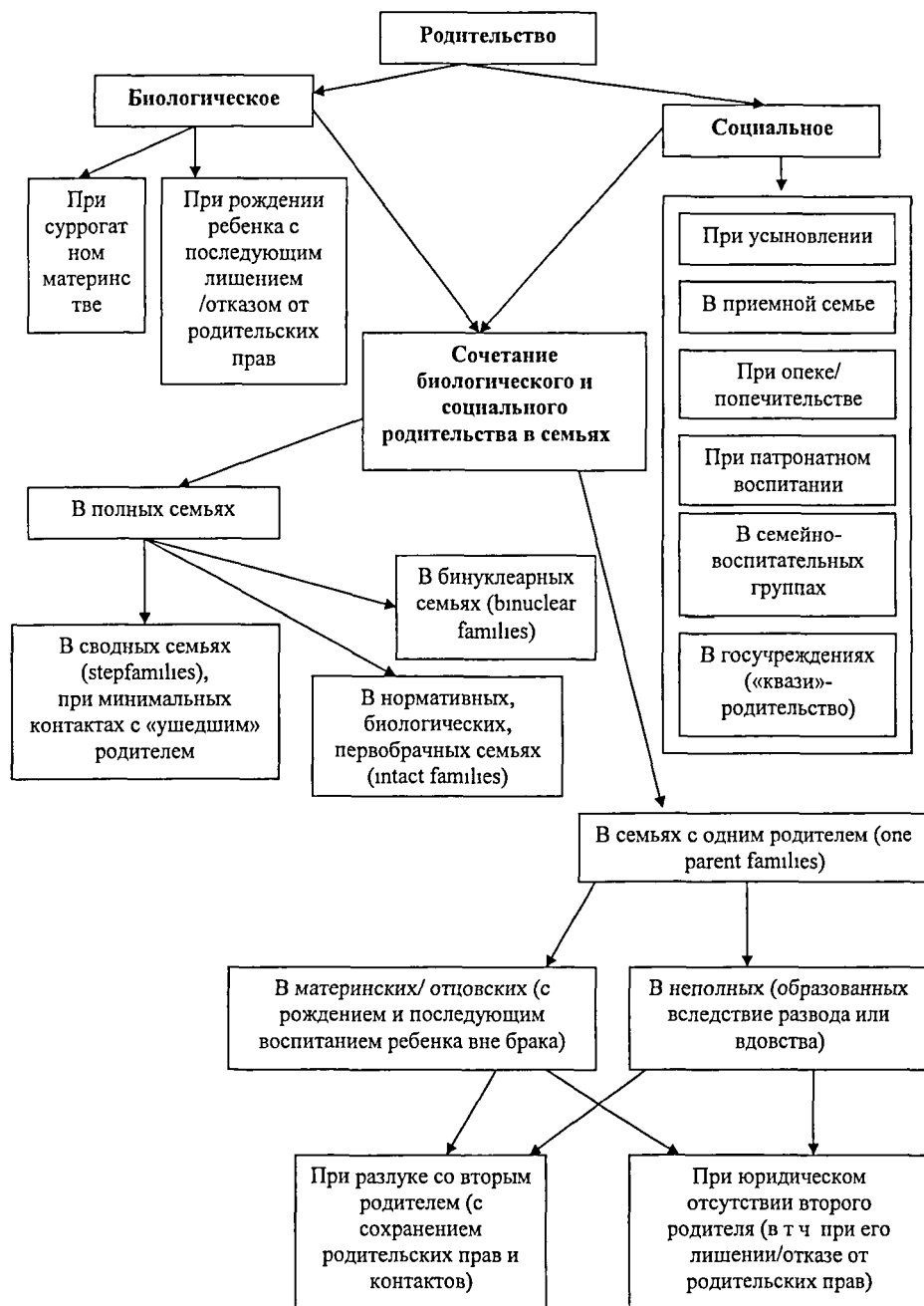
- для характеристики каждой формы социального родительства показана применимость концептуальной рамки изучения социально-дезадаптированной семьи. Концептуализация строится на основе таких показателей как социальный и юридический контексты функционирования семьи, количественные и качественные параметры воспроизводства поколений, профессионально-образовательный потенциал членов семьи, уровень правопослушности и самореализации личности ее членов, а также особенности внутрисемейных отношений,

- общее увеличение количества детей-сирот, устраиваемых в семьи, в последние годы в России связано не столько с увеличением числа желающих взять ребенка в семью, сколько с увеличением числа детей, оставшихся без попечения родителей (социальных сирот),

- в 2005 – 2008 гг активизировалась работа органов опеки и попечительства по поиску социальных родителей. В то же время после принятия ребенка в семью деятельность различных социальных служб практически прекращается. Между тем у социальных родителей существует острая необходимость в профессиональном сопровождении процесса их взаимодействия с ребенком и другими социальными институтами,

- для удовлетворения потребности социальных родителей в профессиональном сопровождении процесса их взаимодействия с ребенком и другими социальными институтами предлагается создание единой службы социально-медико-психолого-педагогического сопровождения. Основными компонентами функциональной структуры такой службы могут быть реабилитационно-профилактический, по подготовке детей к устройству в семью, по подбору и подготовке социальных родителей, по подбору семьи для ребенка, юридический, по сопровождению семьи после устройства туда ребенка и до его совершеннолетия. Такая служба может быть создана, как при органах опеки и попечительства, так и при государственных учреждениях для детей-сирот и детей, оставшихся без попечения родителей.

Типы родительства



Научно-практическое значение содержащихся в диссертации выводов и положений заключается в возможности и необходимости их применения в работе органов опеки и попечительства и учреждений для детей-сирот и детей, оставшихся без попечения родителей. Результаты эмпирического исследования имеют значение для дальнейшего осмысления реформы органов опеки и попечительства и развития семейных форм социального родительства.

Исследование представляет интерес для социологов, социальных работников, работников органов опеки и попечительства, работников учреждений для детей-сирот и детей, оставшихся без попечения родителей. Научно-теоретические результаты диссертационного исследования могут быть использованы в преподавании курсов общей социологии, социологии семьи, при разработке спецкурсов по социологии родительства, в дальнейшей научно-исследовательской деятельности.

Апробация результатов диссертации

Основные теоретические положения и выводы получили отражение в публикациях и выступлениях на международных теоретико-методологических конференциях «Пути решения проблемы сиротства в России (Москва, Национальный фонд защиты детей от жестокого обращения, 8-10 ноября 2006 г.), III Международный конгресс «Российская семья» (Москва, Российский государственный социальных университет, 13-14 апреля 2006 г.), «XIII международная научная конференция студентов, аспирантов и молодых ученых «Ломоносов» (Москва, МГУ, 12-15 апреля 2006 г.) По материалам исследования опубликованы 4 работы.

Структура диссертации включает в себя введение, две главы, каждая из которых состоит из трех параграфов, заключение, список использованной литературы и приложения.

Основное содержание работы

Во введении обосновывается актуальность темы исследования, анализируется степень ее научной разработанности, формулируются объект и предмет исследования, определяются цель и задачи, основные гипотезы, характеризуются теоретико-методологическая и эмпирическая база, научные результаты диссертационной работы и ее практическое значение.

В первой главе «Теоретико-методологический анализ социального родительства» рассмотрена его сущность и изменения, которые оно

претерпевает в современной России, определены теоретические основания исследования этого явления

В первом параграфе «Родительство в системе понятий социологии семьи» рассматриваются основные тенденции его развития в современной России. Опираясь на классификацию семей, предложенную Т.А. Гурко², автором диссертации предлагается классификация основных типов родительства, представленная на Рисунке 1

Первый тип - «биологическое» - это родительство при суррогатном материнстве и при рождении ребенка с последующим лишением/отказом от родительских прав

Второму типу присуще сочетание биологического и социального родительства в семьях полных (первобрачных, сводных, бинуклеарных) и семьях с одним родителем (материнских/отцовских, неполных)

Объектом нашего исследования выступает **третий тип родительства - «социальное»**. Он реализуется в семьях с усыновленными (удочеренными) детьми. В то же время, обычно в таких семьях у супругов есть и собственные, кровно-родственные дети Приемные семьи без родных детей, согласно ст. 151-153 Семейного кодекса, образуются на основании договора о передаче ребенка (детей) на воспитание. Подбор родителей осуществляется органами опеки и попечительства. В данном типе семьи социальное родительство реализуется в «чистом виде»

Еще один тип семей, реализующих социальное родительство - опекунские семьи. Опекунами чаще всего являются бабушки (88%), дедушки (12%) или другие родственники, фактически возлагающие на себя и функции родителей, не выполняющих своих обязанностей. В этом случае дети и прародители (выполняющие роль социальных родителей) в определенном смысле (через поколение) все же являются биологическими родственниками³

Для реализации возможности оставления ребенка с родителями, оказания им профессиональной помощи, а в случаях невозможности - обеспечение устройства ребенка в замещающую семью, в России с 1994 г. в ряде регионов (всего - около 20) разрабатывается такая форма жизнеустройства детей, как патронатное воспитание, которое является еще одной формой социального родительства. Эта форма основана на

² Гурко Т.А. Родительство: социологические аспекты. – М.: Центр общечеловеческих ценностей, 2003. С. 15

³ www.usupovite.ru. В лаборатории социального сиротства НИИ детства РФ (рук. - Н.П. Иванова) в течение ряда лет было обследовано более 800 семей опекунов в разных регионах России

разграничении прав и обязанностей по защите прав ребенка между биологическими родителями (если они живы и не лишены прав), уполномоченной службой органа опеки и патронатным воспитателем

Семейные воспитательные группы появились в нашей стране недавно и не имеют пока широкого распространения. Возникают они, как правило, на базе приютов, специализированных учреждений для несовершеннолетних, и являются их альтернативой. В этих группах воспитываются дети, биологические родители которых не лишены родительских прав, но временно не могут воспитывать ребенка, так как находятся на излечении или в процессе реабилитации.

Нам представляется возможным ввести еще один тип социального «квази-родительства», имея в виду ситуации, когда в отношении детей, оставшихся без попечения родителей, в роли «квази»-родителя выступает государство в лице работников детских домов, интернатов и иных учреждений.

Во втором параграфе «Культурно-историческая вариативность социального родительства» рассматриваются основные направления и этапы развития организации заботы о детях-сиротах и детях, оставшихся без попечения родителей.

На Руси (институциональное) призрение детей-сирот получило развитие вместе с внедрением христианства и возлагалось в основном на церковь. Осуществлялось оно из религиозных, моральных побуждений и рассматривалось как богоугодная акция. Существовали в древние времена и семейные способы защиты осиротевшего ребенка путем его усыновления или передачи на опеку.

Попечение о детях-сиротах с помощью специальных детских учреждений (социальное «квази»-родительство) в России берет свое начало с 1706 года, когда Новгородский митрополит Иов построил по собственной инициативе и за собственные средства в Холмово-Успенском монастыре "сиропитательницу" для "ззорных" младенцев. В самом Новгороде он основал еще десять таких заведений, где воспитывалось до трех тысяч детей.

В царствование Екатерины II в 1777 г. В Петербурге был открыт первый Воспитательный дом для детей-сирот. Впоследствии такие дома стали создаваться и в других крупных городах России. Однако смертность маленьких детей в таких домах была чрезвычайно высока, поэтому как выход возникает понятие «патронат» - передача сирот для вскармливания в семьи. Дети со

слабым здоровьем воспитывались в Воспитательных домах, в то время как большинство после кормилицы передавались в благонадежные семьи, где оставались до 21 года

С начала XIX века в России создаются приюты, которые содержали частные лица, попечительские советы или различные благотворительные общества. В приютах дети питались, их одевали, следили за здоровьем, обучали грамоте, различным трудовым навыкам. В начале XX века в России было 148 приютов. К 1917 г. на территории России располагалось 538 детских приютов, где воспитывались 29 650 детей⁴. В 1917 г. все приюты и сиротские дома были преобразованы в государственные и определены в ведение Народного комиссариата социального обеспечения. Начиная с этого времени и до 90-х годов XX века в нашей стране общественное воспитание по своей природе а priori считалось чем-то «высшим» по сравнению с семейным.

Анализ международного и отечественного опыта позволяет выявить два основных направления в организации заботы о детях-сиротах и детях, оставшихся без попечения родителей: 1) помещение детей в сиротские учреждения (институциональное), - оно наиболее распространено в России и 2) устройство в семьи (приватное, частное), - оно более характерно для международной практики.

Семейная забота о детях-сиротах и детях, оставшихся без попечения родителей, возникла как альтернатива воспитанию ребенка в сиротских учреждениях. Общественное воспитание, когда ребенок лишается индивидуализированной родительской заботы и в России, и во всем мире, признано неадекватным потребностям развития ребенка, и даже вредным для становления его личности.

Дети-сироты имеют особые депривационные нарушения в развитии. При отсутствии усилий по их компенсации, они превращаются в стойкие личностные нарушения, оказывающие влияние на всю будущую жизнь ребенка. Вне отношений привязанности компенсировать депривационные нарушения и воспитать здорового ребенка практически невозможно. Поэтому условия в семье, принявшей на воспитание ребенка-сироту, должны быть максимально приближены к успешной семье биологических родителей и отличны от условий детского дома, где ребенок является частью группы, а взрослые эмоционально далеки от него.

⁴ Василькова Ю.В., Василькова Т.А. Социальная педагогика – М. Издательский центр «Академия», 2000 – С. 114

Именно социальное родительство (в его наиболее индивидуальных, немассовых формах) при надлежащей доработке законодательства, в том числе обеспечивающего функционирование службы социально-психологического сопровождения, сможет помочь России в решении проблемы интеграции детей-сирот в общество

В третьем параграфе «Становление и состояние социального родительства в современной России» проанализированы социальный и юридический контексты его функционирования, рассмотрены количественные и качественные параметры воспроизводства жизни, профессионально-образовательный потенциал членов семьи, уровень правопослушности и самореализации личности ее членов, а также особенности внутрисемейных отношений

Согласно официальным статистическим данным, в Российской Федерации насчитывалось около 800 тыс детей-сирот и детей, оставшихся без попечения родителей. Из указанного количества (по состоянию на 01.01.2005 г.) 545 тыс детей (68%) состоит на воспитании в семьях граждан (375 тыс – под опекой (попечительством), 11 тыс – в приемных семьях, 159 тыс – усыновлены). Официальных статистических данных о том, сколько детей находится на воспитании в патронатных семьях нет, поскольку данная форма социального родительства не прописана в семейном кодексе, и в разных регионах в это понятие вкладывается разное содержание. Оставшиеся 32% (более 260 тыс) воспитываются в государственных учреждениях для детей-сирот и детей, оставшихся без попечения родителей, различных ведомств, а также в негосударственных учреждениях⁵

Масштабность проблемы вызывает озабоченность населения. Согласно данным исследования TGI-Russia, за последние годы число людей, которых волнует проблема детей-сирот, несколько увеличилось и в 2006 году составило 42,7%. В то же время озабоченность этой проблемой среди потенциальных социальных родителей (мужчины и женщины в возрасте 25-44 лет) за последний год незначительно уменьшилась и составила в 2006 году 39,7%. Однако в целом эта озабоченность все равно остается достаточно высокой, поскольку за сухими цифрами (39,7%) стоят 8 миллионов 270 тысяч россиян активного возраста, которые могут в будущем стать резервом для развития семейных форм устройства детей-сирот.

⁵ www.usynovite.ru

Есть тенденция к увеличению озабоченности этой проблемой среди интеллигенции (видимо, вследствие растущей медиа-активности), но модальной группой остаются потенциальные усыновители (в возрасте 20-44 года) со средним/средним специальным образованием, составляющие большинство населения России. Согласно косвенным оценкам, наибольший потенциал социального родительства сосредоточен в малых (до 500 тыс жителей) городах и мегаполисах.

Согласно данным исследования, проведенного ВЦИОМ в июне 2005г⁶, усыновили одного или нескольких детей не более 1% россиян. Еще 4% (т.е. 4,5 млн чел.) отмечают, что хотели бы это сделать, а 6% (т.е. 6,8 млн чел.) выражают готовность рассмотреть такую возможность в ближайшее время. Большинство россиян (81%) не собираются усыновлять ребенка. Еще 3% обсуждают в кругу семьи возможности усыновления ребенка, хотя и имеют разногласия по этому вопросу.

Сложившуюся ситуацию, при которой российских детей чаще усыновляют иностранные граждане, большинство опрошенных (76%) объясняют тем, что у россиян в настоящее время меньше материальных возможностей, чем у иностранцев. Значительно реже упоминались другие причины: равнодушие граждан к проблемам детей-сирот, беспризорным и безнадзорным детям (16%), плохая работа государственных и муниципальных органов - (16%), волокита в органах социальной опеки - (14%), коррумпированность государственных и муниципальных чиновников (9%).

Во второй главе «Социальное родительство и перспективы его развития в современном российском обществе» изложены основные результаты исследования, проведенного в 2006-2008 годах.

В первом параграфе «Экспертный анализ функционирования различных форм социального родительства» рассматривается современное состояние и перспективы развития заботы о детях-сиротах и детях, оставшихся без попечения родительства, с позиций экспертов - руководителей государственных учреждений для детей-сирот и детей, оставшихся без попечения родителей, сотрудников этих учреждений, работников органов опеки и попечительства г. Москвы. Главной задачей при формировании выборки был охват максимально широкого круга мнений в рамках рассматриваемой социальной общности.

⁶ ВЦИОМ. Пресс-выпуск. 2005, №236, 246.

Как отмечают эксперты, наибольшее количество детей устраивается в семьи через такие формы как усыновление и опека и попечительство, далее следуют патронатные семьи (поскольку г Москва участвует в эксперименте) и приемные семьи. Причем эксперты отмечают малое развитие последней формы семейного устройства в г Москве (их всего 8), поскольку приемная семья предполагает принятие в нее достаточно большого количества детей (до 8 человек) и перед приемными родителями остро встает жилищный вопрос, который пока никак не решается.

Взгляды экспертов на организацию заботы о детях-сиротах и перспективы развития социального родительства в России разделились. Часть из них считает, что необходимо в учреждениях создавать семейные условия для детей, например, организуя группы по новому принципу. В таких группах за воспитательницей (мамой) закреплено меньшее количество детей (как правило, 5-8 человек), причем это дети примерно одного возраста. В некоторых учреждениях, эти группы разделили и по половому признаку – отдельно мальчики, отдельно девочки. По мнению экспертов, уже одно только это дает положительный эффект для детей. Например, девочки перестают быть «мужиковатыми», дети становятся спокойнее, получают навыки проживания в семье, да и воспитателям стало с ними намного легче, имеется возможность психологического отдыха.

Ярким примером такого подхода являются и детские деревни «SOS-Киндердорф». Детская деревня – это 12 домов, в каждом из которых вместе с «мамой» живут 7-8 приемных детей-сирот. В настоящее время в детской деревне – SOS Томилино в 11 семейных домах содержится 73 ребенка, самому младшему из которых три года, а старшему – 20 лет. Биологические родители могут приезжать в деревню, чтобы навещать своих детей.

Часть экспертов полагает, что необходимо развивать семейные формы устройства детей-сирот и детей, оставшихся без попечения родителей. В качестве иллюстрации приведем высказывание одного из них:

«Проанализировав ситуацию за 13 лет своей работы в данном учреждении, и дальнейшую жизнь своих воспитанников, я понял, что за 13 лет где-то только 4 нашим выпускникам удалось создать свою семью. Я удивлялся, почему так получается, и вспомнил старый анекдот, про архитектора, который всю жизнь строил бараки и проектировал бараки. Ему заказали построить большой дворец, а он смог построить

большой-большой барак Так и здесь, ребенок, который не имел семьи, не понимает, что это такое, соответственно не может построить и свою семью»⁷

Это высказывание очень хорошо описывает то, какое влияние пребывание в учреждении для детей-сирот оказывает на ребенка. Именно поэтому большинство детских учреждений старается развивать семейные формы устройства своих воспитанников.

В семьи в основном берут детей младшего возраста, реже подростков. Что касается детей старшего возраста, то эксперты отмечают такую ситуацию, что дети в возрасте 15-17 лет не хотят идти в семьи. Они не понимают, какая у них уже может быть семья.

В последнее время возросло количество людей, желающих взять ребенка в семью – стали больше звонить, приходить знакомиться с детьми, общаться. Видимо отчасти это является следствием социальной рекламы, активизировавшейся в последнее время. Однако здесь есть и обратная сторона – будущие социальные родители не представляют с какими проблемами в поведении и трудностями в воспитании приемного ребенка им придется столкнуться, а служб, которые осуществляли бы сопровождение таких семей, помогали бы им справиться с возникающими проблемами нет. По сути, люди остаются один на один с возникающими проблемами, с которыми они не могут справиться самостоятельно, а помочь им в этом некому. Именно поэтому возникают случаи отказов от усыновления и возвратов в детские учреждения.

В этом плане наиболее перспективной формой является патронат, поскольку работа по данной форме устройства предполагает наличие в учреждении службы по подготовке будущих патронатных воспитателей и по сопровождению патронатных семей.

Для того, чтобы семейные формы социального родительства получили в будущем большее распространение, по мнению экспертов, необходимо следующее: создать грамотной службы сопровождения семьи, обеспечить жильем семей, берущих на воспитание нескольких детей, сделать детские дома более открытыми, проводить там различные семинары и тренинги, для будущих социальных родителей, возможно, разрешить им самим подбирать семью конкретному ребенку, размещать социальную рекламу, статьи в печатных СМИ, передачи по телевидению и на радио, чтобы люди перестали бояться этих детей, разрушать стереотип о

⁷ Интервью №1 из архива автора

детдомовских детях как инвалидах, в целом менять общественное мнение, чтобы отказ от ребенка и передача его в детский дом считались позором для семьи и многое другое

Во втором параграфе «Практика социального родительства взгляд «изнутри» забота о детях-сиротах и детях, оставшихся без попечения родительства, анализируется с позиций социальных родителей. Для успешного проведения исследования необходимо было выявить изменения, происходящие с родителями и детьми в процессе взаимной адаптации. Глубинное интервью – удобный и адекватный метод для этой цели. Информантами выступили родители приемных и патронатных семей. Кроме того, в силу закрытости этой социальной группы, в исследовании использовались нарративы социальных родителей, опубликованные в сети Интернет⁸

Основные результаты предпринятого анализа могут быть охарактеризованы следующим образом. Говоря о *социальном контексте* функционирования, следует признать, что семьи, реализующие функцию социального родительства в настоящее время живут в условиях неоднозначного общественного мнения по отношению к ним и воспитываемым у них детям. Со стороны органов государственной власти наблюдается рассогласование декларируемого приоритета семейных форм устройства детей-сирот и его реализации на практике. Для иллюстрации приведем слова социального родителя:

« Сложности всегда есть, потому что, во-первых, люди, которые дают детей, или стоят инстанцией выше, они не хотят. Они как-то так даже относятся. Ага, вот что-то я не хочу взять ребенка, а она хочет, чего это она берет, значит что-то у нее есть, что-то она хочет, что-то выгадывает. Вот просто так и поэтому ставят всякие препоны, мешают, в целом не хотят давать ребенка в семью. »⁹

Юридический контекст рассмотренных форм социального родительства отличается сложностью существующих процедур оформления документов на передачу ребенка в семью. В то же время для большинства социальных родителей не имеет значения по какой форме принимать ребенка в семью. Приоритетом для них является сохранение материальных льгот для ребенка, а также забота об обеспечении его развития, с точки зрения

⁸ <http://www.detskiedomiki.ru>, <http://www.innewfamily.ru>, <http://www.7ya.ru>, <http://www.siroinka.ru>

⁹ Интервью №16 из архива автора

«человеческого капитала» (здоровье, моторные навыки, социальное общение со сверстниками за пределами школы и т.п.)

Сложные юридические процедуры порождают еще один аспект, отмечаемый в интервью, - это «разделение» семьи и детей при оформлении их по договору приемной семьи или патронатного воспитания. Из интервью с социальным родителем

« государство начало делить нашу семью. Вот эти дети – дети мои с мужем, а вот еще трое детей – это дети государственные. И вот то, что по нашей семье пролегла такая граница, государство просто нагло втерлось в нашу семью. Это было большой проблемой. Мы были к ней совсем не готовы, с трудом справляемся с ней до сих пор. »¹⁰

Что касается *параметров воспроизводства средств к жизни*, то уровень жизни семей с приемными детьми в большинстве случаев сопоставим с уровнем жизни кровно-родственных семей, за исключением тех семей, куда принимается не один, а несколько детей. Такие семьи, как правило, испытывают трудности, соответствующие тем, которые переживают многодетные семьи с кровными детьми. В зону риска также попадают семьи, где опекун или приемный родитель – пенсионер.

Говоря о *количественных параметрах воспроизводства поколений* следует отметить, что в подавляющем большинстве случаев имеет место усыновление, принятие под опеку или патронат одного ребенка, реже двух. Что касается приемных семей, то здесь ситуация совершенно иная – как правило, по договору в семью принимается три и более детей. При этом в большинстве семей имеются кровные дети.

Качественные параметры воспроизводства поколений характеризуются двумя важнейшими составляющими

1. Здоровье усыновителей, опекунов, приемных родителей, физическое и психическое – регулируется законом (перечень заболеваний, при наличии которых лицо не может усыновить ребенка, принять его под опеку (попечительство), взять в приемную семью, утвержден постановлением Правительства РФ от 1 мая 1996 г. N 542) и контролируется гораздо жестче, чем у «обычных» биологических родителей.

2. Здоровье ребенка. Дети, усыновляемые, принимаемые под опеку, в приемную или патронатную семью нередко имеют значительные отклонения в физическом и/или психическом здоровье. Социальные родители описывают такие особенности в поведении и развитии приемных детей, как

¹⁰ Интервью №17 из архива автора

несоответствие биологического возраста ребенка психологическому, задержка психического и социального развития, резкие перепады настроения, пренебрежение к личным вещам, низкая ответственность за свои поступки, воровство, отсутствие интереса к жизни, непринятие приемных детей биологическими детьми и многие другие

Большинство социальных родителей справляется с возникающими проблемами во взаимоотношениях с приемным ребенком самостоятельно. Однако, они отмечают, что им было бы намного легче, если бы существовала профессиональная служба сопровождения семьи.

В третьем параграфе «Перспективы развития социального родительства» предлагаются меры по решению проблем, выявленных в ходе исследования, предлагается функциональная структура единой службы социально-медико-психолого-педагогического сопровождения семей, практикующих социальное родительство.

В развитии социального родительства в России необходимо учитывать собственный исторический опыт и международный опыт, поскольку многие страны (США, Великобритания и др.) уже давно перешли от учреждений для детей-сирот к семейным формам их устройства, у них существуют свои отработанные схемы по поиску, подготовке и работе с социальными родителями, по работе с детьми. Эти принципы работы после соответствующей адаптации могут быть с успехом применены в нашей стране.

Существенным недостатком ВСЕХ семейных форм социального родительства является длительная усложненная процедура оформления документов, отнимающая много сил и времени и отпугивающая многих потенциальных социальных родителей. Для упрощения этой процедуры необходима не только поддержка юридической службы органов опеки и попечительства на всех этапах сбора и оформления документов, а также в процессе сопровождения семей, практикующих социальное родительство, но и работа по совершенствованию и упрощению технологий сложившихся форм социального родительства.

При разработке нового закона «Об органах опеки и попечительства» и концепции их развития необходимо учесть, что в настоящее время, процедура оформления ребенка в семью чрезмерно формальна, не учитывает специфики конкретных ситуаций и порождает множество препятствий на пути людей, решивших принять на себя заботу о ребенке-сироте.

Необходимо организовать службу социально-медико-психолого-педагогического сопровождения семей на базе органов опеки и попечительства при каждом детском учреждении, которая должна включать в себя следующие функциональные единицы реабилитационно-профилактическая служба, служба подготовке детей к устройству в семью, служба по подбору и подготовке социальных родителей, служба по подбору семьи для ребенка, юридическая служба, служба сопровождения семьи после устройства туда ребенка и до его совершеннолетия

Создание такой службы позволит существенно увеличить потенциал всех форм социального родительства, а также позволит избежать возвратов детей из семей в детские учреждения, и решит многие проблемы семей, уже практикующих социальное родительство. Чтобы такая служба могла быть создана на базе органов опеки и попечительства и детских учреждений, важно, чтобы органы опеки и попечительства и детские учреждения работали во взаимодействии друг с другом и всегда помнили о том, что главное в их работе – это благополучие детей-сирот и детей, оставшихся без попечения родителей

В заключении подводятся итоги научной работы, формулируются основные выводы, намечаются возможные направления исследований

В приложениях к диссертации содержатся документы, необходимые будущим социальным родителям, для получения разрешения на оформление ребенка в семью, а также исследовательские материалы план интервью, список экспертов и социальных родителей, принявших участие в исследовании, тексты интервью, представляющиеся нам наиболее интересными и ценными в научном отношении

По теме диссертации автором опубликованы следующие работы

Публикации в ведущих рецензируемых журналах перечня ВАК:

- 1 Панкратова Н В Социальный и биологический аспекты родительства // Социологические исследования, 2006, №10 0,8 п л

Публикации в других научных изданиях:

- 2 Панкратова Н В Здоровье семьи и социальное родительство / Пути решения проблемы сиротства в России Всероссийская конференция 8-10 ноября 2006 года, Москва Сборник тезисов – М Национальный фонд защиты детей от жестокого обращения, 2006 0,2 п л
- 3 Панкратова Н В Родительство как предмет социологического анализа / Материалы XIII Международной конференции студентов, аспирантов,

и молодых ученых «Ломоносов» Том I – М Изд-во МГУ, 2006 0,2
п л

- 4 Панкратова Н В , Солодников В В Социальное родительство // Мониторинг общественного мнения экономические и социальные параметры, 2007, №3 0,6 п л

Отпечатано в ООО «АВК-Групп»
Подписано в печать 15 05 08
Тираж 100 экз Усл п л 1,5
Печать авторефератов (495) 502-98-98 доб 131