

Российская академия наук
Сибирское отделение
Институт географии им. В.Б. Сочавы

На правах рукописи

ЗЕЛЕНЮК ЮЛИЯ МИХАЙЛОВНА

**ТЕРРИТОРИАЛЬНАЯ ОРГАНИЗАЦИЯ СОЦИАЛЬНОЙ
ИНФРАСТРУКТУРЫ В ИРКУТСКО-ЧЕРЕМХОВСКОМ
ЭКОНОМИЧЕСКОМ РАЙОНЕ**

Специальность 25.00.24 – экономическая, социальная и
политическая география

АВТОРЕФЕРАТ
диссертации на соискание ученой степени
кандидата географических наук



Иркутск
2006

Работа выполнена в Институте географии им. В.Б. Сочавы
Сибирского отделения Российской академии наук

Научный руководитель: доктор географических наук,
профессор
Мисевич Корней Николаевич

Официальные оппоненты: доктор географических наук,
профессор
Булаев Владимир Михайлович
кандидат географических наук,
доцент
Корзенникова Наталья Александровна

Ведущая организация: Иркутский государственный университет

Защита состоится «20» декабря 2006 г. в 10.00 на заседании
Диссертационного Совета Д 003.010.02 по присуждению ученой степени
доктора географических наук при Институте географии им. В.Б. Сочавы СО
РАН по адресу: 664033, г. Иркутск, ул. Улан-Баторская, 1.

С диссертацией можно ознакомиться в библиотеке Института географии
им. В.Б. Сочавы СО РАН.

Факс: 8-(395-2)-42-27-17

E-mail: postman@irigs.irk.ru

Автореферат разослан «17» ноября 2006 г.

Ученый секретарь
диссертационного совета,
кандидат географических наук



Заборцева Т. И.

ОБЩАЯ ХАРАКТЕРИСТИКА РАБОТЫ

Актуальность темы исследования определяется тем, что происходящие за последние годы в стране и в мире в целом преобразования значительно переориентировали экономику. Лидирующее положение сферы услуг, четко просматриваемая тенденция ее роста, а также ряд структурных перестроек делают третичный сектор важнейшей частью нашего общества. Однако значительные различия в обеспеченности услугами отдельных территориальных образований, особенно между городским и сельским населением, выдвигают в число наиболее важных исследований географическое.

Территориальная организация социальной инфраструктуры населения не только определяет территориальную доступность услуг, но и является одним из индикаторов социально-экономической ситуации в обществе.

Географическое изучение сферы обслуживания Иркутской области отличается тем, что в комплексе были исследованы только районы нового освоения, а отдельные отраслевые работы не дали общей картины территориальной организации сферы услуг. Изучение социальной инфраструктуры в Иркутско-Черемховском районе, где проживает более половины населения области и отражаются многие типичные проблемы Сибирского региона, является вполне обоснованным, тем более что социально-географические исследования по данной тематике здесь не проводились.

Цель работы – выявить особенности территориальной организации социальной инфраструктуры, складывающейся в географических и социально-экономических условиях конкретной территории.

Для достижения поставленной цели в диссертационной работе были определены следующие задачи:

- выявить значение и характер факторов, определяющих формирование и развитие территориальной структуры сферы обслуживания;
- изучить особенности отраслевых территориальных систем обслуживания и степень их дифференциации;
- картографически отобразить территориальные системы обслуживания с учетом состава, взаимосвязей и функциональных особенностей их элементов;
- провести комплексный анализ территориальной организации сферы услуг;
- определить перспективы развития социальной инфраструктуры в районе исследования.

Объект исследования: территориальная структура сферы обслуживания населения Иркутско-Черемховского района.

Предмет исследования: территориальные различия в системах социальной инфраструктуры разного уровня, обусловленные совокупным влиянием взаимосвязанных социальных, демографических, экономических и иных факторов.

Методы исследования: экспедиционный, статистический, математический, исторический, картографический, сравнительный, метод системного подхода.

Методологической основой исследования послужили работы по социально-экономической географии и географии населения Э.Б. Алаева, В.В. Покшишевского, Ю.Г. Саушкина, Б.С. Хорева, Е.Н. Перцика, включая сибирских ученых В.В. Воробьева, Э.М. Медведкову, К.Н. Мисевича, В.И. Чуднову и др.

При подготовке диссертации особое значение имели труды ученых, разработавших теоретические основы территориальной организации сферы обслуживания, таких как А.И. Алексеев, С.А. Ковалев, Л.А. Меркушева, В.В. Покшишевский А.А. Ткаченко, О.А. Евтеев, М.А. Абрамов, А.И. Кочерга, а также работы комплексного регионального характера (Смирнов Н.В., Бурьян А.П., Чепкасов П.Н. и др.) и отраслевой направленности (Филичева Т.П., Григорьева М.А. и др.).

Информационной базой для исследования послужили данные Иркутского областного комитета государственной статистики, материалы Всероссийской переписи населения 2002 г. и Всесоюзной переписи населения 1959, 1989 г.г., использовались также материалы Госкомстата РФ, комитетов по труду и по экономике администрации Иркутской области.

Особенности сбора информации определялись спецификой самой темы. Так как сфера обслуживания имеет достаточно сложную структуру и характеризуется большой ведомственной разобщенностью, то сбор информации преимущественно осуществлялся в различных отделах городских и районных администраций (отдел потребительского рынка, отдел экономического анализа и прогнозирования, отдел ЖКХ и т.д.).

Научная новизна работы заключается в комплексном анализе формирования и развития территориальной организации социальной инфраструктуры Иркутско-Черемховского района с выявлением взаимосвязей с современными социально-демографическими и экономическими процессами.

Проанализированы целостные территориальные системы обслуживания, а также выявлена территориальная дифференциация Иркутско-Черемховского района в зависимости от уровня развития социальной инфраструктуры. Предложены пути совершенствования развития отдельных отраслей с учетом социально-экономических особенностей отдельных территориальных образований.

Практическая значимость работы определяется возможностью использования материалов данного исследования при разработке комплексных целевых программ социально-экономического развития как отдельных муниципальных образований (городских и районных), так и всей территории в целом.

Апробация результатов исследования была проведена в форме обсуждения на конференциях и совещаниях; публикациях основного содержания работы. Основные разделы работы докладывались на конференциях «Проблемы науки и практики» Иркутского государственного университета (Иркутск, 2003, 2004), XV конференции молодых географов Сибири и Дальнего Востока (Иркутск, 2003). По тематике диссертации опубликовано 9 научных работ.

Структура работ. Диссертация состоит из введения, четырех глав, заключения, списка литературы и приложения. Работа изложена на 155

страницах компьютерного текста, содержит 18 таблиц, 21 рисунок, 7 приложений. Список использованных источников включает 140 наименований, в том числе 3 иностранных.

В первой главе «Теоретические основы исследования социальной инфраструктуры» рассматриваются основной понятийно-терминологический аппарат, используемый в диссертации, состав и структура сферы обслуживания, методы географического изучения и опыт исследования.

Во второй главе «Социально-демографический потенциал района как фактор формирования и развития социальной инфраструктуры» дается краткая экономико-географическая характеристика района исследования, выявляются особенности и взаимосвязи между социально-демографическими факторами, расселением и социальной инфраструктурой.

В третьей главе «Особенности территориальной организации отраслевых систем социальной инфраструктуры» рассматриваются динамика, современное состояние, особенности территориальной организации основных групп сферы обслуживания, таких как жилищно-коммунальное хозяйство, образование, медицина, бытовое обслуживание, розничная торговля и общественное питание и др.

В четвертой главе «Территориальная организация социальной инфраструктуры» показаны комплексные территориальные структуры обслуживания, дается оценка уровня развития социальной инфраструктуры Иркутско-Черемховского района и ее территориальной дифференциации.

В заключении определены перспективы развития и сформулированы основные выводы по результатам исследования.

Данное исследование осуществлялось преимущественно в границах Иркутско-Черемховского внутриобластного экономического района (далее Иркутско-Черемховский район), который выступает как территория, обладающая единством и взаимосвязью исторических, социальных и экономических элементов в рамках современного административного состава. Общая площадь района – 43, 05 тыс. км². В его состав входят пять административных районов – Иркутский, Ангарский, Усольский, Черемховский, Шелеховский, 6 городов – Иркутск, Ангарск, Усолье-Сибирское, Черемхово, Шелехов, Свирск, 12 поселков городского типа и 253 сельских населенных пунктов.

Основные результаты исследования, составляющие предмет защиты, формулируются в виде следующих положений:

1. Географический и ретроспективный анализ сложившихся систем расселения позволяет выявить взаимосвязанные подсистемы, формирующие единую территориальную систему обслуживания.

Современное размещение и состав социальной инфраструктуры района во многом определены особенностями социально-демографических процессов и расселением. Наиболее разностороннее влияние на социальную инфраструктуру оказывает расселение, так как диктует такие параметры развития, как состав, мощность объектов, общую территориальную организацию.

Ведущим процессом формирования сетей и систем расселения в XX в. стал процесс урбанизации. Существенной особенностью современной урбанизации является усиление контрастности расселения и формирование его новой пространственной структуры – городской агломерации. Иркутская агломерация – это моноцентрическая агломерация, отличительной чертой которой является резкое преобладание по численности населения и по функциональной социально-экономической роли одного города – Иркутска. В пределах агломерации расположены все города, поселки городского типа и значительная часть сельских населенных пунктов.

Границы городской агломерации подвижны. Однако в настоящее время рост наблюдается только в активно развивающихся ядрах, таких как Иркутск, вовлекающих в свою орбиту новые территории, а внешние границы увеличиваются за счет привлечения сельского населения к несельскохозяйственному труду, особенно из близко расположенных сел и поселков. Наиболее активные маятниковые миграции (на работу, к месту учебы, для культурно-бытового обслуживания) в пределах агломерации характерны для зоны Транссибирской магистрали. Все это приводит к тому, что общая система расселения становится более сложной и иерархичной. Формируются две взаимосвязанные системы расселения. Одна из них связана с административным делением района, другая формируется на основе системообразующих связей в пределах агломерации, где большую роль играют транспортная доступность для разнообразных поездок, плотность размещения. Несмотря на стремительное развитие процесса урбанизации, сложившаяся обширная сеть сельских поселений при их значительной территориальной разобщенности и дифференциации указывает на важность исследования именно этого типа расселения.

Специфические черты сельского населения могут быть оценены в результате изучения особенностей развития их главных элементов – сельских населенных пунктов (СНП). Значительный интерес в этом отношении представляет состав сельских поселений по людности и ее изменение, так как именно от нее в большей степени зависит пространственное распределение объектов социальной инфраструктуры.

Изучение тенденций развития расселения в районе проводилось путем анализа изменений людности населенных пунктов в определенный промежуток времени. В течение длительного исторического периода Иркутско-Черемховский район выступал как сельскохозяйственный. Значительные изменения в сложившейся системе расселения произошли в связи с промышленным освоением района в 30-50-х гг. Освоение и сопутствующее ему заселение территории района преследовало цель использования не только лесных и земельных ресурсов, а также разработку богатых месторождений полезных ископаемых. Рост добывающей промышленности и создание обрабатывающих и обслуживающих отраслей производства привели к образованию на базе существующих промышленных сел (Черемхово, Усолье, Мишелевка, Тельма) городских поселений.

Таким образом, первое значительное изменение территориальной структуры расселения было вызвано функциональными изменениями в поселениях.

Второй важный этап изменения сложившейся к тому времени сети поселения происходил в 60 - 70-е годы, когда ликвидация мелких поселений была ускорена вследствие проведения политики по укрупнению сельских поселений и переселением жителей из мелких деревень в центральные села (рис. 1), где можно было обеспечить сравнительно высокий уровень обслуживания населения.

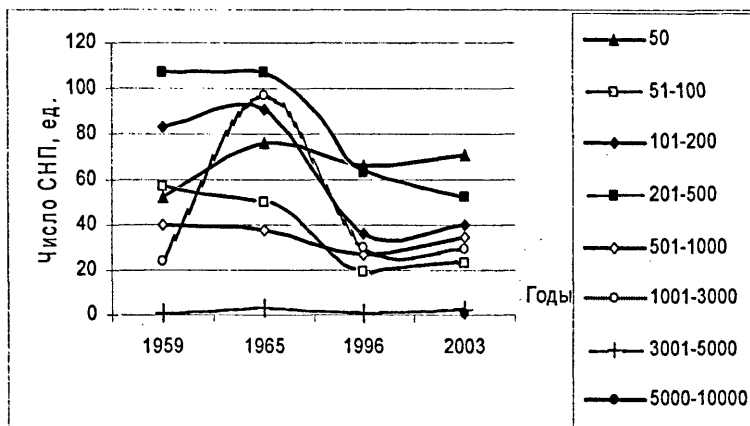


Рис. 1. Изменение числа сельских населенных пунктов Иркутско-Черемховского района различной плотности.

Таким образом, особенностью развития сельского расселения стало сокращение количества поселений и уменьшение их плотности. Так, за период с 1965 по 1996 гг. число СНП сократилось более чем в 1,5 раза (с 392 до 242). Этот процесс характерен для всех административных районов исследуемой территории, но особенно он отразился на крупных территориальных образованиях. Так, в Черемховском районе за обозначенный период число СНП сократилось с 175 до 101, в Усольском - с 69 до 38, Иркутском - с 110 до 75.

Анализ данных изменений в структуре плотности СНП свидетельствует о том, что за последние десятилетия значительно сократилась доля мелких (51-100 жителей) и средних (101-500 жителей) населенных пунктов. В целом по Иркутско-Черемховскому району эти показатели за 30 лет изменились следующим образом: мелкие СНП - с 50 до 19, средние СНП - со 198 до 74. Основными причинами сокращения СНП являлись их слияние и миграции жителей в более крупные сельские населенные пункты и города. В настоящее время этот процесс замедлился и даже наблюдается некоторое увеличение числа населенных пунктов. Однако по-прежнему наиболее многочисленны в

сети поселений мельчайшие, мелкие и средние населенные пункты. Они составляют около 74% от общего числа сельских поселений. В течение последних десятилетий типичными СНП являются такие, в которых проживает 20-50 человек (рис. 2).

Однако сопоставление рис. 2 с рис. 3 позволяет говорить о том, что, несмотря на численное превосходство низовых СНП, в них сосредоточено

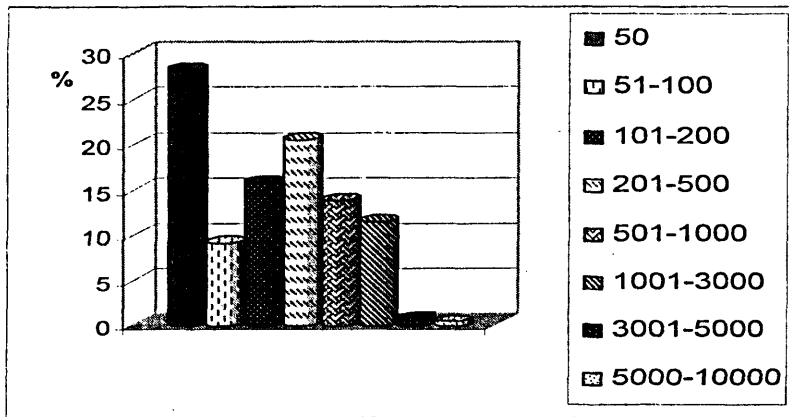


Рис. 2. Структура сельских населенных пунктов Иркутско-Черемховского района, 2003 г.

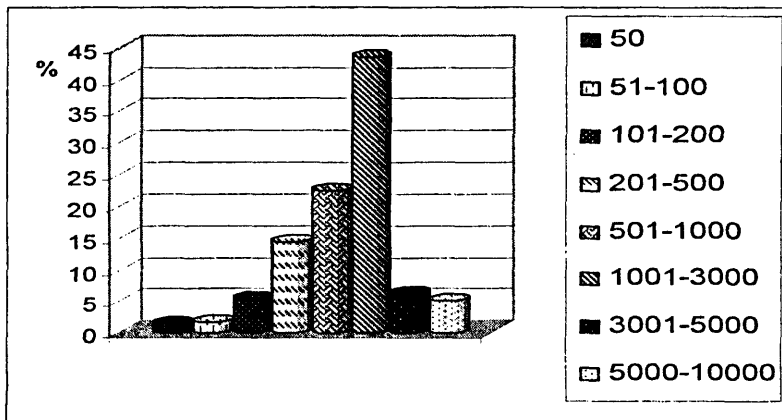


Рис. 3. Структура сельских населенных пунктов Иркутско-Черемховского района по численности населения, в них проживающего, 2003 г.

только 23 % сельского населения, наибольшая же его доля (55%) живет в самых крупных (свыше 1000 человек) поселениях. А так как, чем крупнее поселение, тем более завершенным должен быть обслуживающий комплекс, то это позволяет предположить значительный охват населения объектами социальной инфраструктуры. Вместе с тем значительное количество мелких населенных пунктов, где невозможно организовать даже минимальный набор предприятий обслуживания, ставит большинство из них в зависимость от сложившейся общей территориальной системы расселения.

Так, на разных территориальных уровнях, в зависимости от размера зон тяготения отдельных центров, выделяют несколько соподчиненных систем расселения. Для Иркутско-Черемховского района их можно выделить 4: внутрихозяйственные, межхозяйственные, районные и межрайонные (внутриобластные). В межрайонной системе расселения, так же как и областной, ведущая роль принадлежит областному центру – Иркутску. Центрами районной системы расселения являются главные города административных районов, в которых, помимо обслуживающих учреждений повседневного пользования для своих жителей, имеется полный набор культурно-бытовых учреждений периодического спроса не только для своих жителей, но и приезжих, так как зона влияния охватывает весь район и в некоторых случаях часть соседнего. Это в определенной степени нарушает систему районного расселения. Основная причина – значительные маятниковые миграции, особенно трудовые и учебные, в пределах Иркутской агломерации.

Считается, что наиболее активная зона влияния районных центров охватывает поселения района или его части в радиусе 60-80 км, при затратах времени в один конец не более 60-80 минут. У поселений, расположенных вне этой зоны, устанавливаются периодические связи с районным центром. Однако между населенными пунктами вдоль Транссибирской магистрали и трассы М-53 эта особенность несколько нарушается в сторону увеличения времени. Так, ежедневные маятниковые миграции в направлении Черемхово – Усолье-Сибирское затрачивают 1-1,5 ч. в одно направление. Одной из причин, вызывающих трудовые миграции в направлении город → город, ПГТ → город, село → город, является высокий уровень безработицы. Во главе межхозяйственной системы расселения находится местный (локальный) центр, как правило, центральная усадьба внутримunicipального образования. Это многофункциональное поселение, где должен быть полный набор культурно-бытовых учреждений повседневного пользования.

Таким образом, можно констатировать четко обозначившиеся в 50- 70-х гг. в системе расселения два взаимосвязанных территориальных образования. Одно из них – это высокоурбанизированная зона (Иркутская агломерация), где благодаря преобладанию внутриобластных, районных и межхозяйственных центров, а также активным межселенным связям создаются благоприятные предпосылки для формирования эффективной территориальной системы обслуживания. Это объясняется не только тем, что здесь сконцентрированы все города, поселки городского типа и большинство крупнейших сельских поселений, но и ярко выраженным тяготением всех населенных пунктов к главным транзитным магистралям.

Территория за пределами урбанизированной зоны характеризуется наличием в системе расселения только межхозяйственных и хозяйственных центров. Поэтому эффективное функционирование социальной инфраструктуры здесь возможно при условии территориальной доступности не только этих центров, но и районных, а также наличия межселенных связей по обслуживанию.

2. Длительное развитие социальной инфраструктуры в условиях исключительно государственного регулирования и последовавшая за ним трансформация сферы обслуживания под воздействием формирования рыночных отношений способствовали созданию разноуровневой отраслевой территориальной структуры обслуживания.

Достаточно широкая и разветвленная сеть объектов обслуживания была создана в Иркутской области еще в советское время. Особенностью развития социальной инфраструктуры этого периода является то, что ее в значительной мере финансировало, регулировало и определяло направления развития государство. Внедрение рыночных механизмов в 80-90-х гг. практически не повлияло на территориальную организацию объектов социального обслуживания: медицинских учреждений, школ, объектов культуры - и способствовало значительной территориальной дифференциации бытового обслуживания, розничной торговли и общественного питания.

Так как объекты социального обслуживания формировались с учетом сложившихся особенностей расселения, системы обслуживания в целом повторяют систему расселения, которая представляет собой сложные совокупности взаимосвязанных, иерархически соподчиненных, территориально взаимодействующих городских и сельских поселений.

Многоступенчатая система обслуживания, ключевым звеном которой являются обслуживающие центры, выстраивается в иерархическую последовательность: областной центр → районный → межхозяйственный → внутрихозяйственный. Эту особенность можно проследить по рис. 4, где четко выделяющиеся районный, межхозяйственные и хозяйственные центры легли в основу образовательной системы Черемховского района.

Таким образом, территориальные системы культурного, медицинского обслуживания и образования Иркутско-Черемховского района образовались по классической схеме взаимного вхождения разных по иерархии населенных пунктов в единую систему расселения и обслуживания.

Услуги личного характера, такие как бытовое обслуживание, розничная торговля и общественное питание, в условиях рынка утратили механизмы жесткого государственного регулирования. В настоящее время их территориальная структура во многом зависит от величины и структуры спроса, который определяется потребностями, запросами и материальными возможностями населения, и предложения. Экономический уровень развития Иркутской области существенным образом ограничивает реальный спрос населения на многие услуги. К тому же резко усилившееся в последние годы расслоение россиян по величине реального дохода повлияло не только на уменьшение размеров спроса малозначимой части населения, но и существенно

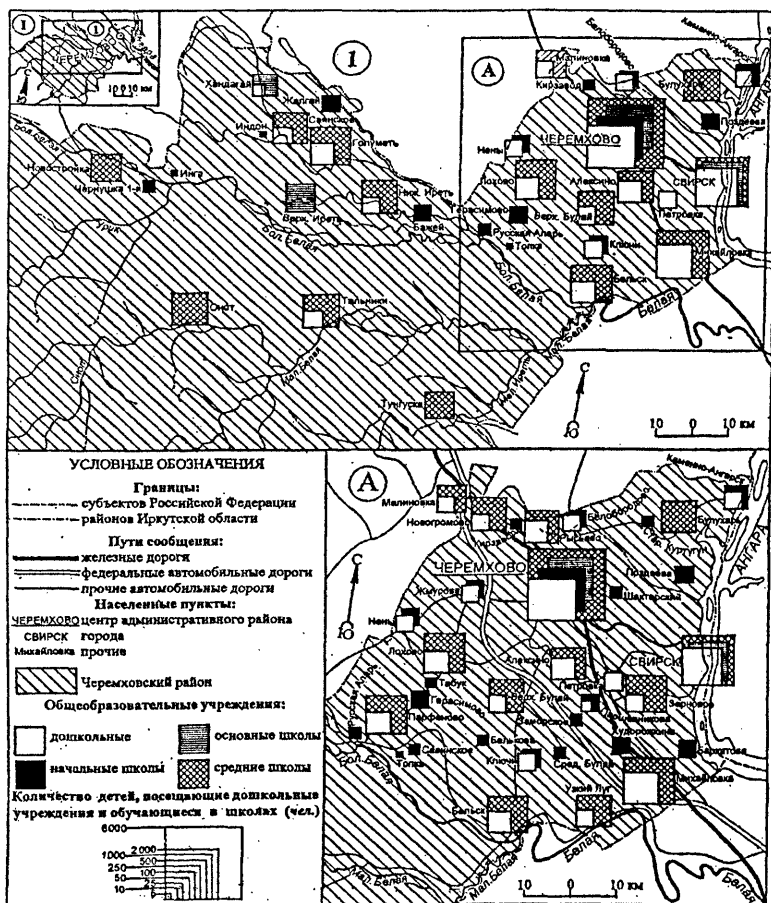


Рис. 4. Система общеобразовательных школ и дошкольных учреждений Черемховского района, 2004 г.

сузило спектр таких услуг, способствуя примитивизации структуры обслуживания. Особенно ярко это явление прослеживается в территориальной структуре бытового обслуживания (ТСБО) (рис. 5). Современная территориальная организация бытового обслуживания Иркутско-Черемховского района не соответствует задачам качественного и комплексного обеспечения населения всеми видами услуг. Целостные ТСБО формируются только в пределах Иркутско-Черемховской городской агломерации.

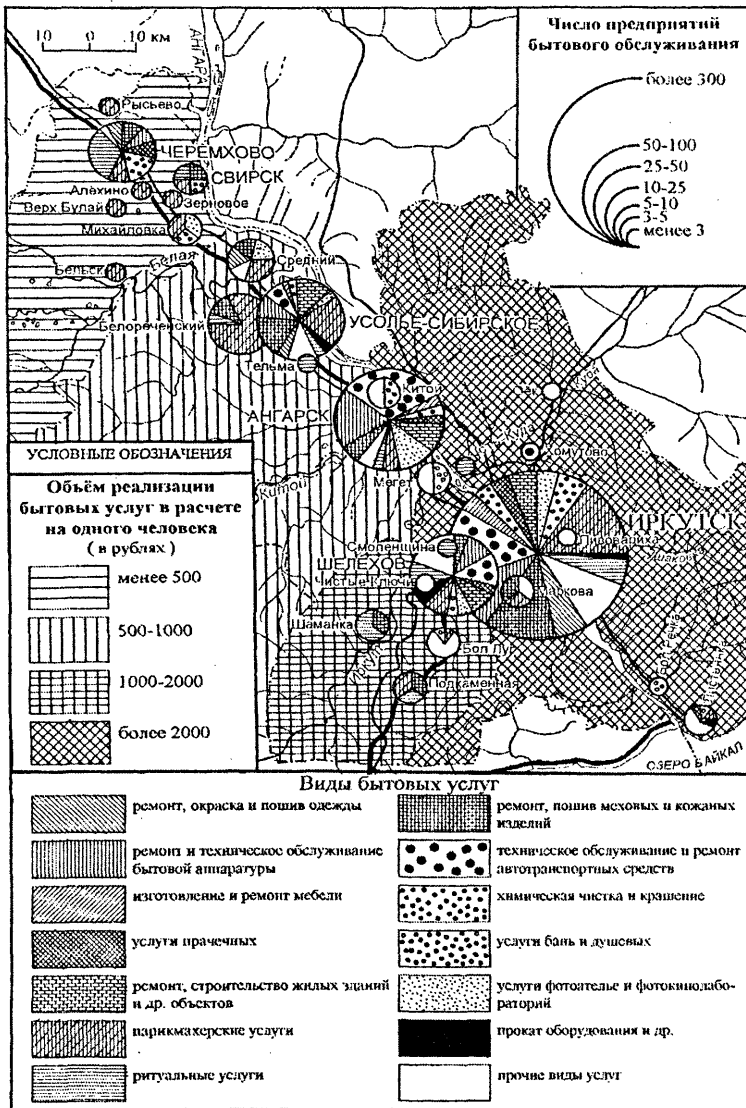


Рис. 5. Бытовое обслуживание населения Иркутско-Черемховского района, 2003 г.

Сходную территориальную систему образует и отрасль общественного питания. Однако на развитие и размещение этих предприятий влияет не только система расселения, но и транспортная структура, то есть ареалы концентрации объектов общественного питания тяготеют к крупным населенным пунктам (городам, ПГТ, большим селам) и основным транспортным магистралям и узлами (рис. 6).

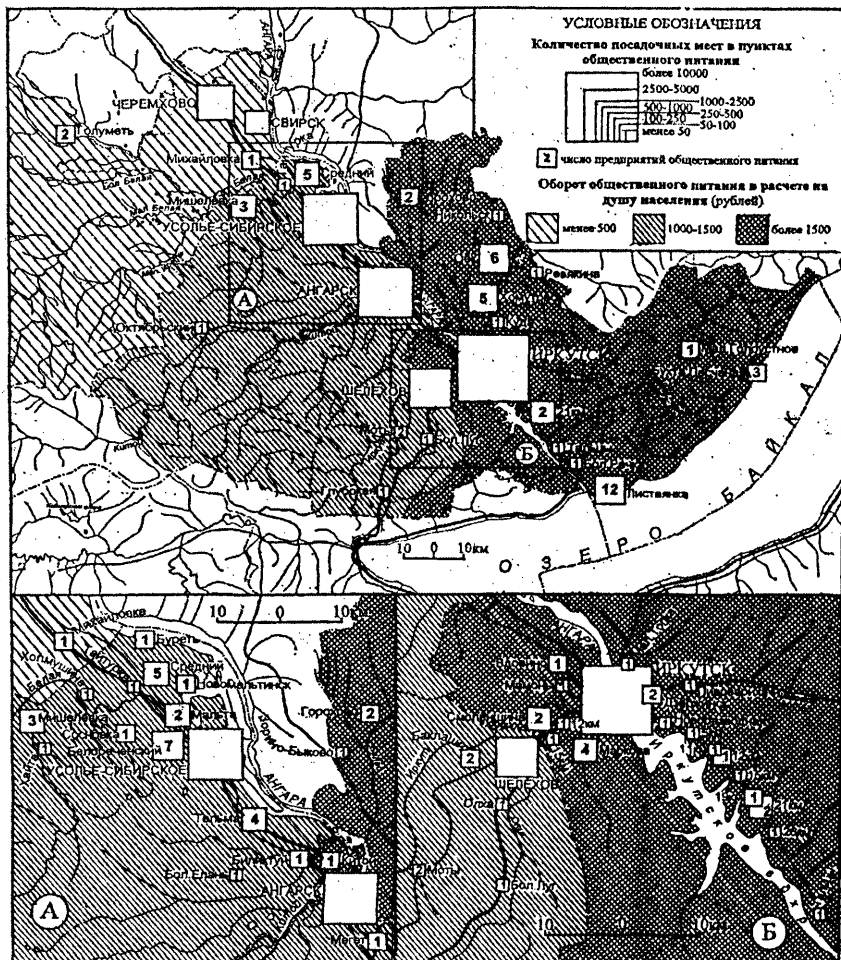


Рис. 6. Сеть общественного питания Иркутско-Черемховского района, 2003 г.

В розничной торговле в настоящее время наблюдается достаточно устойчивая ситуация, характеризующаяся ростом товарооборота и объемом реализации услуг населению. Большинство услуг, предоставляемых розничной торговлей, можно охарактеризовать как «необходимые всем и всегда», поэтому предприятия торговли есть практически в каждом населенном пункте. К общим факторам, влияющим на развитие торговли, относятся людность населенных пунктов, их функциональная особенность, географическое положение и др. Людность поселений остается одним из основных факторов, определяющих количественные характеристики развития торговли, такие как количество предприятий торговли, торговая площадь магазинов и т.д.

В советское время размещение, число торговых предприятий и их торговая площадь зависели от организаций государственного планирования, в настоящее время рыночные условия ослабили влияние административного фактора, поэтому большинство количественных показателей определяется соотношением спроса и предложения.

Из функциональных особенностей следует отметить, что большая часть предприятий по продаже непродовольственных товаров концентрируется в городах, особенно в их центральной части, что обеспечивает широкий доступ не только своего населения, но и приезжающих из других городов и районов.

В сельской местности преимущественное развитие получили комплексные предприятия торговли и продовольственные магазины. Непродовольственные магазины с товарами длительного и периодического пользования размещаются в крупных селах и поселках городского типа.

3. Формирование территориальных систем обслуживания преимущественно в пределах административных районов с одной стороны и высокий уровень развития межселенных связей по обслуживанию в урбанизированной зоне с другой способствуют значительной дифференциации территориальной организации социальной инфраструктуры.

Территориальная организация обслуживания представляет собой достаточно сложную систему, находящуюся в значительной зависимости от форм расселения, развития транспортной сети, близости городов. В связи с этим большую роль в территориальной системе играют города - районные центры, которые не только выполняют функцию управления, но и концентрируют значительную часть учреждений обслуживания, особенно периодического и эпизодического спроса. Поэтому доступность районных центров обслуживания позволяет в определенной мере судить о том, насколько рационально организована территория района.

Оценка положения районного центра относительно мест проживания населения производилась с помощью показателей средней доступности райцентра и концентрации населения вокруг него.

$$R_j = \frac{n}{\sum_{i=1}^n r_{ij}} \quad \text{- средняя доступность районного центра,}$$

$$V_j = \frac{\sum_{i=1}^n \frac{M_i}{r_{ij}}}{\sum_{i=1}^n M_i} \quad - \text{концентрация населения вокруг районного центра,}$$

где r_{ij} – расстояние от i -го населенного пункта до райцентра j ; M_i – численность населения в пункте i ; n – количество населенных пунктов в районе (кроме райцентра).

При этом следует отметить, что влияние подобных центров не замыкается в границах только административных районов, которые вследствие формирования межселенных связей образуют открытые системы. Наиболее высока степень их открытости в пределах Иркутской агломерации, где особенности расселения и транспортная доступность создают благоприятные условия для формирования связей, в том числе и обслуживания, между центрами разных уровней – от областных до внутрихозяйственных.

Территория за пределами агломерации характеризуется менее выраженными межселенными связями, вследствие дисперсного типа расселения, слабого развития транспортной сети и формирования центров обслуживания только межхозяйственного и внутрихозяйственного уровня.

Однако территориальная структура некоторых отраслей (медицины, образования, культурного обслуживания и др.) детерминирована органами управления четко в пределах муниципальных образований, что приводит к замыканию некоторых связей по обслуживанию в пределах административного района. В этом случае административные границы оказывают решающее влияние на формирование зон обслуживания. Поэтому нами они будут рассмотрены в пределах административных районов (на 3-х примерах).

Для комплексной характеристики развития социальной инфраструктуры использовался метод интегрирования разнородных величин. В качестве базисных величин, измеряемых в долях единицы, выступили средние показатели по Иркутской области и району исследования. Для каждой отрасли были выбраны показатели для сравнения, деление которых на соответствующие базисные величины с последующим суммированием дало комплексный показатель.

$$U_j = \sum_{i=1}^m \frac{O_i^{nj}}{O_i^{mj}}$$

Черемховский район

Черемховский район – это один из крупнейших районов по площади (23 %) на исследуемой территории. Численность населения составляет 116,4 тыс. чел. (9 %), причем большая часть населения – 81,2 тыс.чел. проживает в г.Черемхово и небольшом городе-спутнике Свирске, который расположен в 20 км от районного центра и связан с ним железнодорожной веткой. Экономический кризис, охвативший эти города, чрезвычайно слабая диверсифицированность экономики поставили их на грань вымирания, поскольку их собственный потенциал слишком мал, чтобы обеспечить самофинансирование и саморазвитие. Наряду с экономическими (на 2003 г. 74,4 % предприятий г.

Черемхово убыточно) и бюджетными проблемами, остро стоит вопрос о занятости населения. Так, уровень безработицы в городе Черемхово составляет 2,5 % к трудоспособному населению, а в Черемховском районе - 3,10 %. Это один из самых высоких показателей в пределах не только Иркутско-Черемховского района, но и Иркутской области в целом.

Сложившаяся в подобных социально-экономических условиях территориальная структура обслуживания не может полностью и всесторонне удовлетворить потребности населения. Основным районным центром обслуживания является г. Черемхово. Здесь концентрируется большая часть учреждений социальной инфраструктуры района. Относительно высокий уровень (в районном масштабе) развития ряда отраслей обслуживания, таких как торговля, образование, здравоохранение, культурное обслуживание, способствует формированию прочных связей между городом и другими населенными пунктами.

Город Свирск и пгт Михайловка - межхозяйственные центры. На это указывает не только набор учреждений сферы обслуживания, но и характер взаимодействия с населенными пунктами. Причина того, что большинство связей по обслуживанию с городом Свирском замыкается на уровне нескольких административных округов (Зерновской, Каменно-Ангарский), является его географическое положение – удаленность от главных транспортных путей – трассы М-53 и Транссибирской магистрали и окраинное положение в пределах района. Ограниченный набор предоставляемых услуг в Свирске, длительное функционирование в рамках единого административного образования с г. Черемхово (самостоятельным муниципальным образованием г. Свирск стал только в 2006 г.), активные маятниковые миграции стали причиной тесных связей по обслуживанию между двумя этими городами.

Поселок городского типа Михайловка, несмотря на близость основных транспортных путей, также не имеет прочных связей по обслуживанию с большинством населенных пунктов района. Михайловка является примером того, как центр обслуживания меняет свою роль в территориальной системе вследствие географического положения. Так, например, несмотря на наличие районной больницы в этом поселке, большинство населения Черемховского района предпочитает пользоваться услугами центральной больницы г. Черемхово, так как финансовые и временные затраты при этом значительно ниже.

Основная проблема сельской территориальной системы обслуживания связана с особенностями расселения. Значительная дисперсность и малочисленность поселений, слабое развитие транспортной системы, особенно в западной части района, создают значительные сложности в организации комплексной социальной инфраструктуры. Так, 28 % населенных пунктов относятся к мельчайшим (до 50 жителей), доля населения проживающего в населенных пунктах без учреждений обслуживания составляет 1,76 % (это самый высокий показатель в Иркутско-Черемховском районе), обеспеченность населенных пунктов района учреждениями обслуживания не превышает 74 %.

При выборе путей развития территориальной структуры обслуживания района необходимо учитывать не только малую людность поселений,

препятствующую развитию полноценной сети обслуживания, и значительную удаленность многих населенных пунктов, но и то, что уровень развития отраслей в районе различен. Наиболее несовершенна территориальная структура, особенно в сельской местности, бытового обслуживания, связи, общественного питания и торговли. Культурно-просветительское и медицинское обслуживание, сеть которых в большей степени зависит от государственного, административного регулирования, требует только дальнейшего развития с учетом особенностей расселения.

Ангарский район

Формирование территориальной структуры обслуживания здесь происходит под влиянием районного центра - г. Ангарска, где проживает 94 % населения района. Хорошо развитая транспортная сеть способствует развитию не только внутрирайонных связей, но и осуществлению тесных взаимодействий с областным центром, который находится на расстоянии 51 км.

Небольшая территория района, в пределах которой расположено всего 11 сельских населенных пунктов и два поселка городского типа с высоким уровнем транспортной доступности и доступности районного центра (показатель R_j самый высокий в Иркутско-Черемховском районе - 0,041), образует эффективно функционирующую систему обслуживания. Этот факт подтверждает и комплексный показатель развития социальной инфраструктуры Y_j , который, составляя 1,10, является вторым после областного центра.

Иркутский район.

Иркутский район занимает лидирующее положение в районе исследования по численности населения (50 %) благодаря городу Иркутску, в котором сосредоточено 92 % населения Иркутского района. В системе обслуживания Иркутск – это центр не только районного, но и областного значения с развитой социальной инфраструктурой, рассчитанной на обслуживание населения крупных административно-территориальных единиц.

В районе территориальная организация сферы обслуживания достаточно дифференцирована. Условно можно выделить три зоны обслуживания, отличающиеся функциональными и территориальными особенностями организации:

1) Центральная зона – г. Иркутск и прилегающая территория, где сложилась наиболее комплексная система социальной инфраструктуры. Этому способствует высокая концентрация центров обслуживания всех уровней, их транспортная доступность.

2) Прибайкальская зона – имеет линейную структуру, так как территориально связана с Байкальским трактом и Иркутским водохранилищем. Функциональные особенности этой территории связаны с развитием рекреационной зоны, то есть многие отрасли обслуживания (розничная торговля, общественное питание и др.) ориентированы на туристов. Поэтому в территориальной структуре большую роль играют придорожные пункты обслуживания, а число межхозяйственных центров (Листвянка, Большая Речка, Мал. Голоустное) ограничено.

3) Восточная зона – это сельскохозяйственная территория, система обслуживания которой построена преимущественно на межселенных связях по классической схеме взаимного вхождения разных по иерархии населенных пунктов.

В целом территориальная организация Иркутского района отстает в развитии общей социальной инфраструктуры, комплексный показатель развития которой Y_j самый низкий в Иркутско-Черемховском районе – 0,73. На наш взгляд, это связано с достаточно высокой территориальной доступностью областного центра (показатель R_j – 0,026) и значительной концентрацией населения вокруг него (показатель V_j – 0,094).

В целом территориальная организация социальной инфраструктуры Иркутско-Черемховского района на областном уровне достаточно высока. Так, комплексный показатель развития социальной инфраструктуры по муниципальным образованиям, в сравнении с областными, колеблется от 0,67 (Иркутский район) до 1,32 (г. Иркутск), а общий по району исследования составляет 0,90. Однако ярко выраженное формирование в пределах Иркутско-Черемховского района двух зон – высокой концентрации объектов обслуживания и транспортной доступности в урбанизированной зоне и территории за ее пределами – с дисперсным характером расселения, мелкоселенностью и ограниченностью связей обслуживания способствует территориальной дифференциации не только на уровне административных районов, но и зональной.

ОСНОВНЫЕ ВЫВОДЫ

1. Социально-экономические изменения в обществе создают резерв трудовых ресурсов, который можно использовать для развития сферы услуг, при этом во многих населенных пунктах он остается невостребованным из-за низкого уровня развития производства и социальной инфраструктуры.

2. Обозначившиеся в 50-70-х гг. в системе расселения Иркутско-Черемховского района два взаимосвязанных территориальных образования – высокоурбанизированная зона и территория за ее пределами определили разный уровень функционирования социальной инфраструктуры.

3. Длительный период исключительно государственного регулирования социальной инфраструктуры сформировал территориальные системы культурного, медицинского обслуживания и образования по классической схеме взаимного вхождения разных по иерархии населенных пунктов в единую систему расселения и обслуживания.

4. Влияние рыночных механизмов на предприятия розничной торговли, общественного питания и бытового обслуживания способствовало формированию разноуровневой отраслевой территориальной структуры обслуживания.

5. Формирование территориальных систем обслуживания преимущественно в пределах административных районов с одной стороны и высокий уровень развития межселенных связей по обслуживанию в урбанизированной зоне с

другой способствуют значительной дифференциации территориальной организации социальной инфраструктуры.

6. Перспективы развития как отдельных отраслей, так и всей социальной инфраструктуры в целом, определяются социально-демографическими и экономическими процессами, протекающими в районе, особенностями расселения и приоритетными проектами и программами, разработанными на районном, областном и федеральном уровне.

СОДЕРЖАНИЕ ДИССЕРТАЦИИ

Введение

Глава 1. Теоретические основы исследования социальной инфраструктуры

1.1. Сфера обслуживания населения: основные понятия, состав и структура, территориальная организация

1.2. Методы географического исследования социальной инфраструктуры

Глава 2. Социально-демографический потенциал как фактор формирования и развития социальной инфраструктуры

2.1. Общая характеристика района исследования

2.2. Население и трудовые ресурсы

2.3. Расселение

Глава 3. Особенности территориальной организации отраслевых систем социальной инфраструктуры

3.1. Жилищно-коммунальное хозяйство

3.2. Система образования: территориальная организация и динамика

3.3. Медицинское обслуживание

3.4. Бытовое обслуживание

3.5. Территориальные системы розничной торговли и общественного питания

3.6. Культурное обслуживание

3.7. Связь

Глава 4. Территориальная организация социальной инфраструктуры

Заключение

Список использованных источников

Приложение

По теме диссертации опубликованы следующие работы:

1. Территориальная структура и динамика образовательных систем на примере Иркутско-Черемховского района // Материалы XII Совещания географов Сибири и Дальнего Востока. – Владивосток: Тихоокеанский институт географии ДВО РАН, 2004. – С.168-169.

2. Особенности территориальной организации культурного обслуживания (на примере Иркутско-Черемховского района) // Проблемы науки и практики (материалы конференции). – Иркутск: Изд-во ИГУ, 2004. – Вып. 8. – С. 40-43.

3. Территориальный подход в исследовании социально-экономических проблем устойчивого развития (на примере Иркутско-Черемховского района) // Проблемы устойчивого развития региона / Материалы третьей школы-семинара молодых ученых России. – Улан-Удэ: Изд-во БНЦ СО РАН, 2004. – С.155-158.

4. Территориальная организация бытового обслуживания на примере Иркутско-Черемховского района // Вопросы геоэкологии и природопользования в Байкальском регионе / Сборник научных статей. – Иркутск: Изд-во ИГУ, – 2003. – С.78-87.

5. Комплексное изучение территориальных единиц расселения в Иркутско-Черемховском внутриобластном экономическом районе // География: новые методы и перспективы развития / Материалы XV конференции молодых географов Сибири и Дальнего Востока. – Иркутск: Изд-во Института географии СО РАН, 2003. – С.49-50.

6. Методы исследования социальной инфраструктуры на примере Иркутско-Черемховского района // Проблемы науки и практики (материалы конференции). – Иркутск: Изд-во ИГУ, 2004. – Вып. 7. – С. 72-73.

7. Роль демографического фактора в устойчивом развитии Иркутско-Черемховского района // Молодежь и пути России к устойчивому развитию / Материалы третьей республиканской школы-конференции. – Красноярск, 2003. – С. 23-24.

8. Социально-демографический потенциал как фактор формирования и развития территориальной структуры сферы обслуживания // Современные проблемы социальной географии / Материалы Всероссийской научной конференции. – Иркутск: Изд-во института географии имени В.Б. Сочавы СО РАН, 2005. – С. 83-85.

9. Социальное обслуживание населения: особенности развития и территориальной организации (на примере Иркутско-Черемховского района) // География и природные ресурсы, 2006. - № 4. – С.101-111.

Подписано к печати 09.11.2006 г.

Формат 60*84/16. Объем 1 п.л. Тираж 100 экз. Заказ № 362.
Издательство Института географии им. В.Б. Сочавы СО РАН
664033 г. Иркутск, ул. Улан-Баторская, 1

