

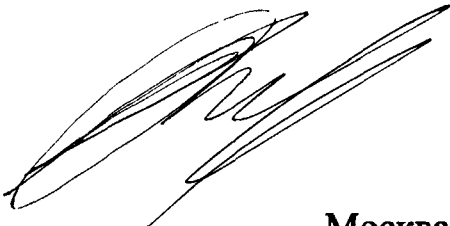
На правах рукописи

**Смирнягин Леонид Викторович**

**РАЙОНИРОВАНИЕ ОБЩЕСТВА:  
ТЕОРИЯ, МЕТОДОЛОГИЯ, ПРАКТИКА  
(НА МАТЕРИАЛАХ США)**

Специальность 25.00.24 - Экономическая, социальная и  
политическая география

**АВТОРЕФЕРАТ**  
диссертации на соискание учёной степени  
доктора географических наук



**Москва - 2005**

Работа выполнена на кафедре социально-экономической географии зарубежных стран  
Географического факультета Московского государственного университета  
им. М.В.Ломоносова

**Официальные оппоненты:**

доктор географических наук,  
член-корреспондент РАН

В.П.Дронов

доктор экономических наук,  
профессор

В.Н.Лексин

доктор географических наук

Б.Б.Родоман

**Ведущая организация:**

Институт США и Канады РАН

Защита состоится 28 октября 2005 года в 14 часов на заседании диссертационного  
совета Д 002.04601 при Институте географии РАН по адресу: 119017 Москва,  
Старомонетный пер., 29, Институт географии РАН

С диссертацией можно ознакомиться в библиотеке Института географии РАН

Автореферат разослан «24» сентября 2005 года

Ученый секретарь диссертационного совета,  
кандидат географических наук



Т.А.Галкина

2006-4  
12558

2170903

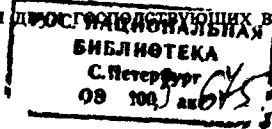
**Актуальность темы.** Районирование всегда имело в российской географической науке особый статус – статус самой сложной части, высшего уровня знаний, венца географического исследования территории. Наша географическая школа выделяется на мировом фоне не только пристальным вниманием к районированию и его проблемам, но и значимыми достижениями в этой области. Научное районирование, разработанное силами географов, постоянно использовалось в нашей стране не только для исследовательских целей и описания, но и для народнохозяйственной практики, особенно в годы советской власти. Можно сказать, районирование – «визитная карточка» российской географии.

Сегодня районирование как научная дисциплина переживает период существенного пересмотра своих основ. Это связано прежде всего с новыми значительными сдвигами в территориальной структуре общества развитых стран. Нарастают процессы раздробления, фрагментации этой структуры, её стягивания в узловые районы вокруг крупных центров общественной жизни, перестраивается и во многом слабеет иерархическая структура этих центров под воздействием таких тенденций, как сдвиг к сетевым структурам. На всё это накладывается влияние глобализации. Она вычлняет в развитых странах некоторые (не всегда самые крупные) центры, превращая их в «мировые города», развитие которых определяется больше мировым контекстом, чем внутрискановым. Наконец, - и это едва ли не главное, - нарастает подъём значимости «человеческого фактора», общей гуманизации общественной и частной жизни.

Всё это заставляет обратиться к определённомy переосмыслению теоретических и методологических основ дисциплины, чтобы освежить подходы и сделать их адекватными переменам в объекте исследования.

В последние годы проблема районирования приобрела актуальность и в нашей стране. Причина прежде всего в том кардинальном повороте всего жизненного уклада, который произошёл в нашей стране за последние 20 лет и ещё далёк от завершения. Территориальная организация России претерпевает крупные изменения, в корне меняется характер пространственных связей и взаимодействий в обществе; Россия оказалась в гораздо большей, чем прежде, зависимости от мировых процессов. Здравое понимание того, что происходит с Россией, нуждается в новом этапе районирования, притом не только в виде конкретной работы по исследованию территориальной структуры обновляющегося российского общества, но и в виде переосмысления того богатого багажа, который был накоплен российской географией, применительно к новым условиям и задачам.

В качестве объекта исследования в диссертации рассматривается не страна вообще (то есть США как государство), а общество, сложившееся на территории этой страны. Следуя традициям системного подхода, автор понимает общество как определённую (в том числе территориально) совокупность людей и объединяющих их взаимоотношений. Такой подход позволяет найти выход из противостояния **двух противоположных взглядов**



на общество, один из которых, восходящий к К.Марксу и Э.Дюркгейму, воспринимает общество как совокупность отношений между людьми, а другой, традиционный для современной социологии, как совокупность самих людей. Будучи сложно организованной системой, общество всегда обладает набором разных структур (профессиональной, поло-возрастной, классовой, этнической и т.д.), и в этом смысле ему всегда присуща определённая территориальная структура, которая может быть представлена как совокупность районов.

Предметом исследования стало районирование США – одной из крупнейших и наиболее развитых стран мира в экономическом, политическом и военном отношениях. Районирование как метод исследования должно весьма способствовать пониманию процессов, происходящих в этой огромной стране. К тому же в её развитии есть немало таких аспектов, которые особенно интересны для России на предмет усвоения зарубежного опыта (притом как позитивного, так и негативного). С географической точки зрения особый интерес представляет американский федерализм и его взаимосвязь с территориальной организацией американского общества.

Таким образом, главной задачей исследования становится районирование общества, понимаемое как выявление территориальной структуры общества, присущей ему объективно и закреплённой в общественном сознании.

Научная новизна результатов исследования, полученных автором диссертации, заключается в следующем:

- **Постановка проблемы районирования общества как целостной реальности в качестве объекта общественной географии.** Для современной географии традиционным является районирование экономическое, в котором главное внимание уделяется размещению и пространственному взаимодействию производительных сил. Существуют немногочисленные опыты социально-экономического районирования, делаются попытки т.н. комплексного районирования, в задачу которого входит совмещение сеток ряда частных районирований – экономического, социального, экологического, культурного, политического и т.д. В данном же исследовании поставлена задача осуществить районирование общества как целостной реальности, взятой в её нерасчленинном единстве, а не в виде механической суммы составных элементов (экономики, социума, культуры и т.д.). Предложено различать общественное районирование и районирование общества: под первым термином понимается комплекс частных районирований по отдельным структурам общества, а под вторым – районирование общества в целом (как один из видов общественного районирования).

- **Разработка новых подходов к методологии и методике общественного районирования и прежде всего районирования общества:** принцип мягкой методики, феномен лагуны, плавающий признак, эффект трилобита, безграничное районирование, модус и др.

- Проведение районирования общества США – одной из высокоразвитых и сложных стран мира. В нашей географии оно проведено впервые, с принципиально новых позиций. Как считает автор, данное районирование может иметь общенаучное значение, хотя и было разработано на основе традиций российской школы районирования и на американском эмпирическом материале.

- Выявленные автором районы, сложившиеся в общественном сознании, - объективные реальности. Районы общества – это отражение его региональной структуры в общественном сознании. Такие районы обладают сложной онтологией. В отличие от физико-географических данностей они не существуют вне общества, вне общественного сознания, но это не значит, что они существуют только в нём как таковым. Их существование в сознании отдельных людей объективируется тем, что представление о них присуще множеству людей и, будучи детерминировано общественной практикой этих людей, существует независимо от их желания; тем самым происходит объективация индивидуального. Представление о таком районе соответствует реальным свойствам определённой территории и во многом обусловлено ими. Здесь автор развивает известную мысль Л.Я.Зимана о том, что «район – это территориальная общность людей» (1950 г.).

- Выявление и обоснование четырёх этапов районирования общества. В истории развития районирования общества (не только в нашей стране) ясно различимы по меньшей мере три больших этапа – природный, аграрный и экономический. На каждом из них речь шла (хотя обычно и в неявном виде) о районировании общества в целом, однако оно принимало при этом форму природного, сельскохозяйственного или экономического районирования, так как на этих этапах размещение общества в решающей степени зависело сначала от природы, потом от сельского хозяйства как господствующей формы экономики, потом от экономики в целом. В подобном свете переход к районированию общества непосредственно знаменует собою переход самого общества на новую ступень своего развития. Эту ступень обозначают самыми различным и терминами, среди которых наиболее употребителен термин «постиндустриальное общество». По выражению А.П.Горкина, переход от экономического районирования к районированию общества в целом есть императив постиндустриальной эпохи развития человечества.

### **Теоретические и методологические основы диссертации.**

Наряду с общенаучными методами, в ходе исследования автор широко опирался на конкретно научные, традиционные для отечественной географии методы и подходы – географический (территориальность, комплексность, конкретность, глобальность), картографический, сравнительный, системно-структурный, исторический, экономико-статистический. Автор проводил своё исследование в традициях российской (советской) школы районирования и опирался на труды

классиков этой школы, в первую очередь В.П.Семёнова-Тян-Шанского, Б.Н.Книповича, Н.Н.Баранского, Л.Я.Зимана, Б.Б.Родомана. Предпринята попытка применить традиции для решения новых задач, возникших в связи с переменами в объекте районирования, и сделан вывод о плодотворности этих традиций.

В географической американистике автор рассматривает свою работу как продолжение трудов своего учителя В.М.Гохмана и его школы, создавших полвека назад классическую «трилогию» по географии районов США. Постоянно общаясь с широким кругом российских географов, автор всегда испытывал сильное влияние их идей и творчества. Главную роль в этом сыграли А.П.Горкин, В.Л.Каганский, Е.Е.Лейзерович, А.В.Новиков, В.А.Шупер.

Автором были обобщены практически все доступные в России опыты районирования США, проведённые в этой стране за последние полвека. Главные из них – это капитальный труд Д.Боуга и Д.Била «Экономические районы США» (1950), а также 12 изданных за это время учебников для высшей школы, прежде всего таких авторитетных авторов, как Р.Смит (1940), Р.Уотсон (1968), Дж. Патерсон (девять изданий в 1954-2002 гг.). Большинство американских авторов стоят на жёсткой позиции отрицания объективного существования районов, и это существенно снижает значимость их работ в этой области. Поэтому американские географы не оказали на автора существенного влияния при работе над основами районирования общества. Тем не менее следует отметить плодотворность личных контактов автора с Р. Секом, И Фу Туаном (Университет шт. Висконсин), М.Бассином (Лондонский университет), Д.Хусоном (Калифорнийский университет, кампус Беркли), Джоном Адамсом (Университет шт. Миннесота), а также знакомство с трудами Г.Одума и Г.Мура, Д. Уиттлса, М.Бредшоу, А.Маркузен и ряда американских историков (прежде всего П.Лимерик и В.Онафа).

Примечательно, что в США есть немало примеров т.н. практического районирования страны – в основном для чисто коммерческих целей. Ради оптимизации торговли потребительскими товарами ряд специализированных фирм проводит тщательные исследования социокультурных особенностей разных частей страны и строит сложные системы районирования. Эти опыты также были подвергнуты тщательному анализу, в том числе для того, чтобы их примером проиллюстрировать объективность существования районов общества.

**Информационной базой** исследования служила, прежде всего, американская статистика по региональным проблемам (прежде всего официальная), легко доступная и как печатная продукция, и в Интернете, притом в виде, который весьма удобен для компьютерной обработки. В этом отношении США являются своеобразным «полигоном» для исследования общих вопросов районирования, потому что в этой стране, помимо статистики, накоплена огромная литература, посвящённая исследованию и описанию различных частей и местностей - как научная,

так и популярная или художественная. В американской культуре сложилась традиция скрупулёзного изучения и описания районов и городов, причём силами не столько) географов, сколько силами историков, этнографов, социологов и вообще гуманитариев - мыслителей широкого профиля. Территориальные особенности страны тщательно отрефлексированы обществом в ходе трёхвекового освоения этой территории.

Особенности избранной темы заставляли автора широко обращаться к таким не традиционным для экономической географии источникам, как американская художественная литература, дневники путешествий, путеводители. Важным источником информации стала американская пресса, широко доступная сейчас через Интернет (прежде всего «Нью-Йорк таймс», «Вашингтон пост», «ЮС Ньюс энд Уорлд Репорт», а также английский еженедельник «Экономист»); широко использовалась и региональная пресса.

Существенную роль в работе над темой сыграли своего рода **полевые исследования** автора, который посетил США начиная с 1987 года более 35 раз. За это время ему удалось познакомиться с 28 штатами, и общая протяжённость наземных (включая пешие) маршрутов составила более 15 тыс. км. Немалую роль сыграли, разумеется, и многочисленные полевые исследования автора в самой России, прежде всего в рамках дальних студенческих летних практик (автор руководил 26 практиками такого рода), а также при служебных командировках.

**Апробация и внедрение.** Основные положения работы неоднократно проходили апробацию на многочисленных научно-методических и теоретических конференциях в течение 1993-2004 годов. Главным каналом внедрения этих положений в практику стала разработанная по поручению Президента РФ «Региональная стратегия России» (при участии А.Я.Лившица и А.В.Новикова). В последующем главные тезисы этой стратегии непосредственно использовались в государственной практике строительства федерализма в России. Эти положения содержатся в курсах лекций, которые автор читает на географическом факультете МГУ с 1976 года: «География США», «Районы США» и «Региональная экономика». Кроме того, автор неоднократно выступал с лекциями о федерализме и региональных проблемах в различных городах России. Были прочитаны также курсы лекций в Оксфордском университете (Великобритания) и Международном университете (Майами, США) в 1994 году и разовые лекции на географические темы в Стенфордском, Гарвардском, Принстонском и Калифорнийском (кампус Беркли) университетах.

За время своей научной деятельности автор опубликовал около 300 печатных работ, в том числе по теме диссертации около 120 работ общим объёмом около 70 печатных листов. Список важнейших из этих трудов приведён в конце автореферата.

## **Основные положения диссертации**

### **1. Районирование общества - сквозная тема российской школы районирования на трёх этапах её развития (природном, аграрном и экономическом районировании)**

Анализ классических произведений российской школы районирования (К.Арсеньев, П.П.Семёнов-Тян-Шанский, Б.Н.Книпович, Н.Н. Баранский и др.) показывает, что эти авторы всегда имели в виду районирование общества в целом, несмотря на то, что проводили его с опорой на тот фактор районообразования, который в данную эпоху играл определяющую роль и от которого зависели остальные факторы. Поэтому на первом этапе (19 век), когда территориальная организация общества всё ещё сильно зависела от природного фактора, К.Арсеньев строил районирование по природному фактору. На втором этапе (начало 20 века) эта зависимость была значительно слабее, главным видом хозяйственной деятельности общества оставалось сельское хозяйство, и его признаки стали решающими в районообразовании, как это и показал обзор сеток районирования, сделанный Б.Книповичем в начале 20-х годов. На третьем (советском) этапе стремительная индустриализация страны сделала промышленность главным фактором районообразования, и районирование общества приобрело форму экономического.

На каждом из этих этапов речь шла о районировании именно общества, а не только сельского хозяйства или производительных сил, и хотя открытое заявление этого тезиса встречалось среди авторов нечасто, практика районирования говорила именно об этом. Например, в годы расцвета экономического районирования в СССР экономическая политика государства по подъёму национальных окраин или по сдвигу на Восток была нацелена вовсе не на экономический оптимум, а на решение крупных общественных задач, зачастую даже в ущерб экономическому оптимуму, понимаемому узко. Поэтому экономическое районирование выступало в то время (хотя и неявно) как форма районирования общества в целом, типичная для данного этапа развития общества.

Подобная смена руководящих факторов районообразования отнюдь не была следствием только лишь прогресса научной мысли, но была обусловлена прежде всего переменами в самом объекте районирования – в обществе - и сменой его предмета. Восхождение от природного фактора к аграрному, а далее к экономическому как движущей силе районообразования – это не следствие некоего «просветления» в умах географов, а результат постепенного освобождения Человека от зависимости от внешних по отношению к обществу сил (прежде всего природных). В этом свете природное районирование выглядит для 19 века столь же адекватным своему времени и правильным, как экономическое для первой половины 20 века.

## **2. Районирование общества - четвертый этап развития российской школы районирования.**

В передовых странах мира и в России в частности созрели условия для перехода районирования на **четвёртый этап развития**, то есть перехода к **районированию общества в целом**. Эти условия можно условно обозначить такими устоявшимися терминами, как **постиндустриальная стадия развития**, **глобализация**, **переход от иерархических структур к сетевым**, **рост значения «человеческого фактора»**, то есть **общая гуманизация общественной жизни**. Есть много указаний на то, что передовые страны перешли на новый этап высвобождения от внешних сил в своём развитии, на котором зависимость от экономических факторов снизилась и дала простор для влияния других факторов, ранее находившихся в сильной зависимости от экономического, - социальных, культурных, политических. Следовательно, необходимо переходить к следующему – **четвёртому этапу развития районирования**, где объектом стало общество в целом, а предметом – его **территориальная организация в районной форме**.

Этот этап районирования можно назвать **районированием общества как такового** (для краткости – **районированием общества**). Термин «**общественное районирование**» понимается автором как совокупность или сумма всех частных видов районирования общественных структур (экономического, политического и т.п.). Здесь же речь идёт о районировании общества в целом, без расчленения его на составные структуры.

**Район общества** – это одна из частей территории государства, на которой в местной природной среде по ходу исторического развития сложилась **территориальная общность людей**, обладающая **определённой степенью регионального самосознания (идентичности)**.

**Районирование в общественной географии** – это область географического знания, имеющая целью выявить реально существующую **территориальную структуру общества с помощью членения территории на части, называемые районами**.

## **3. Новое в теории, методологии и методах районирования общества по сравнению с районированием экономическим.**

Переход к новому объекту районирования – **обществу в целом** – заставляет многое изменить в **теоретико-методологической базе и методах этой дисциплины**. Самое главное здесь заключено в том, что объектом становится сам **Человек общественный**. В отличие от производительных сил, размещение которых во многом **предопределяло территориальную организацию всего общества на предыдущем этапе**, **Человек является не средством развития общества, а единственной его целью (самоцелью)**. Если экономическое районирование было ориентировано на цели, находящиеся за пределами производительных сил как таковых, то цели районирования общества лежат в пределах самого общества и выводятся непосредственно из интересов общества. Далее, **Человек обладает свободой воли, то есть может**

строить свою территориальную организацию исходя из собственных, культурно опосредованных нужд. Наконец, что особенно важно для районирования, Человеку общественному всегда присуща самоидентификация в географическом пространстве, т.е. региональное самосознание (региональная идентичность), и хотя во многих случаях эта часть общественного сознания находится в неявном виде, она может быть актуализирована под воздействием событий и превратиться в мощный фактор общественного сплочения на территориальной основе – сплочения ради как созидательных, так и разрушительных целей.

В связи с этим впервые в районировании возникает с такой силой проблема восприятия Человеком свойств географического пространства, то есть проблема географической перцепции как «новой реальности». Территориальная организация общества складывается в зависимости не от чисто геометрических «объективных» свойств географического пространства, а от восприятия этих свойств Человеком, и восприятие это сильно опосредовано историко-культурными особенностями конкретного общества. Российское и американское общество, например, сильно различаются по этим особенностям; в частности, американской культуре свойственно очень чуткое отношение к географическому пространству, тогда как в российской культуре чувство пространства ослаблено, что позволяет говорить (в виде метафоры, разумеется) об «аспатиальности» русской культуры.

Следует отметить, что не только зарубежные, но и отечественные географы (особенно те, кто работает в рамках культурной географии) не раз затрагивали подобную тематику и толковали её именно в том же духе, что и автор. Однако в районировании подобные взгляды ещё не применялись – по крайней мере, за пределами таких частных видов районирования, как районирование культурное или политическое.

Подобное восприятие географического пространства оказывается гораздо сложнее, нежели то, с которым имело дело экономическое районирование. Исходя из опыта районирования такого пространства, автор сформулировал методологическое положение «чем сложнее объект, тем мягче методика». Иными словами, в районировании общества возникает необходимость применять значительно более «мягкую» методику, чем так, которая сложилась в районировании экономическом, где господствовали весьма строгие приёмы и процедуры.

Воплощением мягкой методики стали несколько новых приёмов, которые пришлось разработать автору для районирования американского общества. Один из них был предложен ещё в 70-х годах и уже не раз применялся другими авторами – это т.н. принцип «плавающего признака». Он замещает собою применявшуюся в экономическом районировании традицию использовать строгий единый и чётко обоснованный набор признаков. Благодаря этому работа может вестись по тем признакам, которые наиболее эффективны при отграничении района или разграничении двух районов, причём конкретные признаки могут применяться для одних границ

и не использоваться более нигде. Развитие этого приёма – метод, который автор назвал «эффектом трилобита» (по аналогии с руководящей фауной в геологии): отграничение или разграничение может вестись отнюдь не по самым важным для районов признакам, а скорее по тем из них, которые обладают особо выраженным маркирующим свойством, то есть резко меняют свои значения, вовсе исчезают или появляются именно на границах района. Важным приёмом в духе мягкой методики стало допущение иерархической лакуны – территориального пропуска между регионами одного ранга в тех местах страны, где районы одного ранга не смыкаются друг с другом и между ними как бы проглядывает район более низкого ранга. Особое значение в районировании США приобрёл принцип вторичности границ относительно ядра района – принцип, который автор сформулировал ещё в 70-х годах в виде правила «безграничного районирования». Несколько спорным, но весьма эффективным приёмом стало правило модуса, под которым понималась степень выраженности (зрелости) района. Различение районов по этому признаку имело весьма большое значение в практическом районировании США. Сам термин «модус» выглядит в нашей географии занятым, так как широко применялся (в частности, Б.Б.Родоманом) в совсем ином смысле, но автор исходил в его применении из общефилософского понимания модуса как свойства предмета, присущего ему лишь в некоторых состояниях, в отличие от атрибута – необъемлемого свойства предмета.

Обращение к обществу как новому объекту районирования заставило автора углубиться в толкование региональной идентичности. Это понятие в нашей стране исследуется в основном лишь социологами, но, на взгляд автора, весьма неглубоко и, как правило, неудачно, потому что исходит из распространённого в западной философии (Г.Зиммель, Э.Дюркгейм) представления о пространстве как инертном вместилище социальных процессов, не обладающем своими свойствами и на эти процессы никак не влияющем; такое представление можно назвать «антигеографичным», и профессиональный географ, разумеется, не может с ним согласиться. В нашей стране исследованиями в этой области занимаются немногие географы (наиболее активно – М.Крылов, Н.Межевич), и здесь ещё многое предстоит сделать. Для районирования общества это понятие имеет исключительно важное значение, и автор постарался внести в его разработку вклад, основанный на изучении богатого материала по США. В частности, была установлена взаимоукрепляющая связь между региональной и национальной идентичностями (надо заметить, что в советское время их часто противопоставляли друг другу и видели в местном патриотизме угрозу патриотизму общегосударственному). Из этого вытекает распространённая в США практика «многоэтажного патриотизма» (термин Б.Б.Родомана), когда в сознании человека легко уживаются идентичности, скажем, жителя Беркширских холмов, штата Массачусетс, Новой Англии, Севера и, наконец, США. Опыт США ярко показывает изначальную позитивность региональной идентичности по сравнению со многими другими видами идентичности: она гораздо чаще служит базой для сплочения поверх классовых или расовых

барьеров, чем оказывается причиной межрайонных фобий. Большой интерес представляет хорошо изученный в США феномен т.н. вернакулярных (обыденных) районов – частей страны и местностей, которые чётко отрефлексированы в сознании местных жителей; автор трактует их как форму территориальной самоорганизации членов общества. Изучение регионального контекста США не раз показывало, что региональная идентичность может принимать разные формы: в одних районах она ещё только складывается, в других обладает вековой историей; в одних обстоятельствах она носит подспудный (дормантный) характер и выглядит отсутствующей, но в других может внезапно обостриться и принять угрожающе резкие формы. Обилие в США территориальных сообществ самого разного происхождения позволяет наблюдать множество вариантов чувства землячества, которые демонстрируют большую противоречивость этого чувства, потому что оно нередко служит причиной отторжения «земляков» друг от друга в диаспоре (например, в среде новых эмигрантов из России). Немало серьёзных уроков преподносят США и в плане патологии региональной идентичности, когда на её базе вызревают опасные для целостности государства чувства отчуждения и обособления (в США они именуется «секционализмом»), которые нередко перерастают в сепаратизм.

#### **4. Географическая интерпретация федерализма.**

Федерализм – самый «географичный» из всех видов государственных устройств, потому что он построен на особых правах отдельных территориальных частей государства, и центральным вопросом это типа государственности является распределение полномочий между федеральным, территориальным и местным уровнями власти. Именно поэтому федерализм кажется прочно связанным с проблемами районирования, и лучшей федерацией представляется та, в которой административные границы членят страну на такие части, которые являются реальными, «естественными» районами общества и уже в силу этой «естественности» – полновесными субъектами федерации. Между тем это далеко не очевидно. Прежде всего, федерализм как идея гораздо шире, чем вариант государственного устройства. Это, можно сказать, особый гуманистический завет человеческого общежития, который противостоит идее господства сильного над слабым. Можно сказать, что федерализм «территориален» лишь по форме, но главная суть его лежит за пределами этой территориальности.

Совпадение границ районов и субъектов федерации вредно для государства, опасно для его целостности. На месте таких совпадений граница становится слишком жёсткой, и внутри территории единой страны возникают как бы трещины, по которым она вполне может расколоться. Совпадение усиливает значимость каждой из границ. Примером могут служить американские гетто – территории в крупных городах, где совпадают территориальные ячейки, выделенные по расе

(чернокожие), по имуществу (бедность), по состоянию жилья (трущобы). Такое совпадение многократно осложняет решение проблемы, подобно каскадному эффекту в радиотехнике. Если же социально-экономические рубежи совпадают с политическими границами, то опасность территориального распада страны резко увеличивается, и обществу приходится принимать специальные меры для того, чтобы этого не случилось.

Наши географы не раз отмечали это обстоятельство (правда, лишь вскользь). Так, Н.Н.Колосовский писал: «Следует ясно себе представлять, что экономическое районирование производительных сил и административно-политическое районирование (иначе деление) - вопросы различные, хотя в советской постановке и тесно связанные друг с другом»

Тем не менее территориальный аспект всё же играет важную роль в идее федерализма. Само государство здесь считается образованным его территориальными частями, которые являются как бы исходными держателями государственного суверенитета и уступают его (притом не полностью) объединяющему их государству-федерации, а потому и называются «субъектами федерации». Территориальные части федерации сохраняют значительную долю суверенитета и через своих представителей участвуют в принятии общегосударственных решений. Для этого в федеративных государствах существует т.н. верхняя палата парламента, члены которой представляют не граждан (для этого есть нижняя палата), а именно субъекты федерации. Судя по опыту федеративных государств мира, при федерализме делается попытка решить коренные вопросы государственного устройства с помощью особого подхода к территории. Прежде всего, территориальное раздробление служит для т.н. вертикального разделения властей на федеральные, региональные и местные (в дополнение к разделению к разделению на законодательную, исполнительную и судебную власти). Мешая властям сговориться против общества, оно становится дополнительным гарантом демократии. Недаром Т.Джефферсон сказал: «Федерализм - территориальная форма демократии».

В США сложилась политическая традиция переводить любые противоречия общественного развития в территориальную, географическую форму, потому что федерализм наилучшим образом приспособлен для решения проблем именно в такой форме. Например, в конце 19 века межклассовые противоречия фермеров и городского пролетариата на Среднем Западе США настойчиво «выталкивались» в сферу географическую, в противоречия между аграрными штатами Небраска или Канзас с индустриальными штатами Иллинойс и Огайо. «Секрет» был в том, что в США научились разрешать противоречия между штатами гораздо лучше, чем между классами, - для этого и был, собственно говоря, «придуман» федерализм.

В этом свете должна быть очевидна особая роль географов в обустройстве федерализма, во всякой экспертизе, связанной с его

развитием. В нашей стране географы эту роль в известной мере выполняют, но именно только в известной мере. В целом же российские географы далеко уступают своим коллегам-историкам и особенно экономистам по своей вовлечённости в общественную жизнь нашей бурно меняющейся страны.

## **5. Последовательность шагов практического районирования крупной страны**

Многолетняя работа над районированием США позволила автору, отрефлексирав свои исследовательские приёмы, предложить новую процедуру практического районирования в рамках его концепции районирования общества. Эта процедура выглядит как пять последовательных шагов (см. рис. 1).

Районирование страны правильнее начинать не с освоения предыдущих опытов её районирования, а с рассмотрения самых исходных проблем, прежде всего с **районируемости страны**, то есть с определения того, на какие части она может быть разбита. Это **первый шаг** процедуры. Здесь следует идти тремя независимыми путями, которые будут верифицировать друг друга и в случае совпадения результатов обеспечат итоговой картине статус объективности. Для краткости эти пути названы метафорически модельным, историческим и культурологическим.

Модельный путь – это построение статистических моделей членения территории. Одна из таких моделей, основанная на известной идее потенциалов, была создана автором в 70-х годах под условным названием **главных потенциалов**. Она позволяет разграничить зоны влияния главных центров страны; для этого достаточно знать «веса» центров (например, их людность) и расстояние между ними. В исходном случае двух центров А и В с населением  $P_a$  и  $P_b$  (примем, что  $P_a > P_b$ ) и расстоянием между ними  $L_{ab}$  можно установить зону влияния города В на фоне зоны влияния города А.

Эта зона будет представлять собою круг, в котором потенциал города В всегда больше потенциала города А, причём в каждой точке окружности эти потенциалы будут равны друг другу. Центр этого круга лежит на продолжении прямой  $L_{ab}$  «за спиной» меньшего города В в некоей точке Z. Расстояние до этой точки  $L_{az}$  и радиус круга R устанавливаются так (при условии, что экспонента при расстоянии равна 1):

$L_{az} = L_{ab} / 1 - \beta^2$  и  $R = L_{az} * \beta$ , где  $\beta = P_b / P_a$  (если экспонента при расстоянии равна 2, то  $\beta = \sqrt{P_b / P_a}$ ).



Рис. 1. Последовательность районирования

Модельный путь позволяет определить членимость (районируемость) территории до того, как у исследователя сложится связанное представление о географии страны, и тем самым выглядит как бы особо объективным.

Второй путь («исторический») – это, тщательное ознакомление с трудами предшественников и вообще с тем опытом, который профессиональными географами по этому вопросу. Здесь главным объектом является не только сами сетки районов, но также их обоснование, описание возникших трудностей и способов их преодоления.

Третий путь («культурологический») нацелен не на научные методы как таковые, а на то, чтобы выявить представления самого общества о том, каковы его территориальные части (само «извлечение» этих представлений из общественного сознания может вестись сугубо научными методами). До недавнего времени он применялся весьма редко, так как обыденные представления о районах казались вненаучными и воспринимались нередко даже как предрассудки. Однако как бы далеки ни были порою эти представления от пресловутой «реальности», известной якобы только учёному, именно они предопределяли и общественное восприятие того или иного района или города, и построение жителем своей сети передвижений, предпочтений и т.д. Источники знаний об этих представлениях столь же многочисленны, сколь и разнообразны, – от художественной литературы до газетных материалов. В этом отношении США резко выделяются исключительным обилием подобных работ. Это и труды самих географов по отдельным районам страны, и коллективные монографии, посвящённые «духу» самых крупных районов страны вроде Запада или Американского Юга, написанные в основном историками (за последние 10 лет автором составлен банк текстовых материалов из газет и журналов США по всем районам этой страны общим объёмом 110 МБ).

Проделав работу по этим трём направлениям, автор получил приблизительный набор частей территории США, которые можно было считать «проторайонами» или гипотетической районной сеткой. В её основе – представление о четырёх главных регионах США, которое ярко запечатлено в культуре США, т.е. о Северо-Востоке, Юге, Среднем Западе и Западе (это членение фиксировал ещё В.И. Ленин, и хотя в его время Северо-Восток и Средний Запад считались единым районом под названием Север, Ленин отметил вероятность распада его на две нынешние части). На этой же стадии удалось установить ядра практически всех 35 районов страны следующих рангов, хотя они и сильно отличались друг от друга по степени яркости (модусу) и сочетаемости упомянутых выше трёх путей их выявления. Важно подчеркнуть, что на этой стадии район воспринимается как своего рода пятно, на границы ещё рано обращать внимание; главное – это найти местоположение ядра района, то есть ту часть территории, на которой его черты воплощались бы с особой яркостью и очевидностью.

Верификации этой сетки посвящён **второй шаг**, который назван **распознаванием районов**. Его задача – установление характеристик каждого

района в общей или параметризованной форме. Эта часть исследования может проводиться двумя путями. Один из них заключается в том, чтобы сначала установить на качественном уровне, каковы особенности каждого из районов, пользуясь при этом в основном литературой общего характера (от записок путешественников и художественных произведений до строго научных трудов, посвящённых району), а после этого подбирать к этим чертам соответствующие статистические характеристики. Отслеживая распространение этих характеристик по мелким административным единицам (например, по графствам), можно определить, какие именно единицы составляют слитный территориальный массив, обладающий этими характеристиками, и где именно последние начинают меркнуть.

Второй путь ведёт в противоположном направлении: сначала выявляется территориальное ядро района, то есть наиболее яркая его часть, а потом с неё снимаются статистические показатели, которые позволят, с помощью углублённой их трактовки, выйти на качественные характеристики района. В первом случае мы определяем качества района и подыскиваем им параметрические очертания, а во втором начинаем со снятия параметрических показателей с ядра района и подыскиваем им качественные характеристики. Это самая сложная часть работы, но, по счастью, в российской географии уже разработан метод такого перехода от количества к качеству — т.н. метод регионального синдрома, предложенный А.В.Новиковым и В.Л.Каганским.

На третьем шаге наступает черёд проведения границ. Технически районирование в качестве процедуры выглядело именно как проведение границ, которое оказывается тем самым в центре проблемы районирования в целом. Здесь уже накоплен большой опыт практической работы. Автором использовались многие известные способы. Прежде всего, это т.н. **суперпозиция**, когда друг на друга накладываются сетки различных частных районирований (от почвенных карт до лингвистических ареалов) и затем фиксируются совпадения границ. Другой путь — т.н. **картографирование перепадов**, то есть степени различий в показателе между соседними ячейками территории. Каждой границе присваивают балл, характеризующий силу перепада, а затем по каждой границе подсчитывают сумму баллов, слагаемую из всех картограмм. Предполагается, что такие суммарные границы, указывающие на особо сильные перепады, укажут на границы комплексных районов. К сожалению, эти процедуры редко приводят к хорошим результатам. По-видимому, районирование (по крайней мере комплексное) в принципе не алгоритмизируемо в такой степени, чтобы перепоручить его машине. Тем не менее результаты этих процедур весьма полезны как подсобный материал.

Автор использовал главным образом индивидуальную работу с каждым районом, анализируя его периферию графство за графством, притом как статистически, так и на чисто содержательном уровне. Эта работа обычно разбивалась на два шага, которые нужно проводить независимо друг от друга, а после их завершения сличить результаты и получить

окончательную картину. На первом шаге предстоит отграничить каждый район отдельно, без внимания к границам соседних районов. Этот этап можно назвать **отграничением**. Второй шаг – это попарное сравнение соседствующих районов для определения их совместной границы как своего рода компромисса. Это этап **разграничения**. Он завершал работу над границами.

Всего было выявлено 79 границ между 35 районами смежных штатов США (не считая выходов на государственную границу США). Каждая из этих границ явилась результатом отдельного тщательного анализа и в результате получила подробное обоснование.

Первые три шага практически завершают работу по районированию, на них уходит львиная доля времени и усилий. Остаётся оценить полученные результаты (четвёртый шаг) и внести коррективы в сетку (пятый шаг).

В рамках **четвёртого шага** автором предложено несколько важных тем для **оценки полученной сетки**. Прежде всего, это технические характеристики сетки - соразмерность районов, их модусы, статистическая сплочённость исходных «кирпичиков» - графств, типология, резкость границ и их соответствие административным и т.д. Важнее всего оценить полученные районы как своего рода «союз» естественных частей единого целого – частей, каждая из которых может выполнять в рамках этого целого свою функцию и без которой это целое выглядело бы ущербным, неэффективным. Разумеется, подобное исследование требует больших усилий и времени, оно не вмещается в тему районирования как такового и в данной работе не проводилось; автор ограничился разработкой тем и направлений подобного исследования.

**Пятый шаг – ревизия сетки** – является стандартным этапом всякого научного районирования. По результатам четвёртого шага предстоит внести в сетку определённые коррективы. Кроме того, надо предусмотреть, в каком направлении будет развиваться районобразование в стране, какие места сетки являться наименее устойчивыми. Эта прогностическая часть работы может послужить хорошим финалом всего районирования.

## **6. Районирование США как практическое воплощение теоретических и методологических предложений автора о районировании общества**

Районирование такой крупной и высокоразвитой страны, как США, представляет собою весьма сложную задачу, и её решение, бесспорно, может представлять определённый вклад в багаж географических знаний о современном мире. Предыдущие опыты районирования США относятся к 1950 году (Л.Я.Зиман), 60-м годам (В.М.Гохман и его коллектив) и концу 80-х годов (автор этой диссертации).

Районирование США, сделанное автором, представляет собой систему территориальных частей США со сложной иерархией (рис. 2). Установлено, что США состоят из четырёх крупных районов (макрорегионов), существенно различных по историко-культурным признакам. Это Северо-Восток (the Northeast), колонизованный ещё в 17-18

веках на базе мелкого фермерства и свободного предпринимательства, Американский Юг (the South), начало колонизации которому было положено также в 17-18 веках, но в котором социально-экономические отношения развивались в условиях рабовладения; Средний Запад (Midwest), сложившийся в условиях независимой республики и в разгар развития капитализма, и Запад (the West), освоение которого началось лишь в 19 веке и до сих пор не завершено полностью.

В каждом из этих макрорегионов можно различить несколько районов рангом ниже. Так, на Северо-Востоке это прежде всего *Новая Англия* (New England) – пожалуй, наиболее «очевидный» район страны, о существовании которого знает каждый её житель. Ярко выделяется и цепь крупнейших городов вдоль северо-восточного побережья страны, за которой с 50-х годов закрепилось название *Мегалополис*; отличаясь рекордной плотностью населения и хозяйственной деятельности, она тем не менее с очевидностью распадается на три крупные части – Нью-Йоркскую, Филадельфийскую и Столичную (Вашингтон с Балтимором). Западная граница Северо-Востока – это рубеж освоения к окончанию колониального периода, на ней сложился район, чётко сфокусированный (в том числе по природным свойствам) на Питтсбург, поэтому он может быть назван *Питтсбургской Пенсильванией*. Этот район не смыкается с Филадельфийским районом, между ними остаётся неширокая и слабо заселённая полоса лесистых гор, которая представляет собой классическую лауну, так как, явно уступая соседям по рангу, он всё же не может быть включён ни в один из них; это *Лесная Пенсильвания*. Наконец, в северо-западном углу Северо-Востока давно сформировался своеобразный район, который здесь постоянно именуют *Верхним Нью-Йорком* (Upper New York).

Внутреннее членение Среднего Запада предопределено системой Великих озёр, которая открывает удобный путь в глубь континента, и скрещением двух градиентов – природного, по которому в направлении с востока на запад растёт высота местности и снижается увлажнение, и культурного, по которому с юга на север падает влияние культуры Американского Юга и нарастает роль иммигрантов из Северной Европы. Стержнем макрорегиона стало *Индустриальное Приозерье* – цепь крупнейших городов, использующих выгодное положение вдоль Великих озёр (Кливленд, Детройт, Чикаго) и сложившихся в ходе индустриализации, урбанизации и массовой иммиграции из Европы в 19 веке. К югу от него лежит один из самых благодатных по аграрным условиям районов страны – плодородные равнины, спускающиеся к долине Огайо. У них нет названия в американском обиходе, но район это яркий; автор дал ему имя *Огайские равнины* Южная граница Огайских равнин – это граница Среднего Запада и Юга. Она весьма примечательна: здесь совпадают природные границы с культурными.



Таблица 1  
РАЙОНЫ АМЕРИКАНСКОГО ОБЩЕСТВА В НАЧАЛЕ 21 ВЕКА

Шифр		Площадь суш., тыс. кв км	Численность населения в 2003 г., млн. чел.	Доля в площади, %	Доля в населении, %	Средний душевой доход в 2003 г, США=100
10010	Новая Англия	165	13301	2,2	4,6	116
11020	Нью-Йоркский район	29	20482	0,4	7,1	131
11030	Филадельфийский район	46	10584	0,6	3,7	108
11040	Столичный район	34	6323	0,4	2,2	120
10050	Верхний Нью-Йорк	126	6350	1,6	2,2	88
	Питтсбургская					
10070	Пенсильвания	64	5008	0,8	1,7	91
10060	Лесная Пенсильвания	23	770	0,3	0,3	77
	<b>Итого Северо-Восток</b>	<b>487</b>	<b>62816</b>	<b>6,3</b>	<b>21,9</b>	<b>115</b>
	<b>Индустриальное</b>					
21080	приозерье	77	20616	1,0	7,2	107
21090	Огайские равнины	187	12706	2,4	4,4	94
20100	Лесное Приозерье	385	12099	5,0	4,2	99
20120	Кукурузный пояс	425	10284	5,5	3,6	92
20130	Яровой пшеничный пояс	264	891	3,4	0,3	91
20140	Озимый пшеничный пояс	366	2167	4,8	0,8	84
20110	Сент-Луисский подрайон	32	2863	0,4	1,0	105
	<b>Итого Средний Запад</b>	<b>1736</b>	<b>61626</b>	<b>22,6</b>	<b>21,5</b>	<b>99</b>
	<b>Юг</b>					
30150	Старый Юг	270	19436	3,5	6,8	95
30160	Глубокий Юг	347	14278	4,5	5,0	88
30170	Флорида	77	13696	1,0	4,8	96
30180	Далта	150	4104	2,0	1,4	84
30190	Каджунский Галф	89	5324	1,2	1,9	84
31210	Пайни-Вудс	150	3003	2,0	1,0	76
30260	Пограничный Юг	388	14261	5,1	5,0	82
30250	Озарки	136	2637	1,8	0,9	73
31200	Техасский Галф	41	5700	0,5	2,0	106
31220	Центральный Техас	130	8391	1,7	2,9	101
31240	Степной Юг	300	2863	3,9	1,0	105
31230	Максамерика	143	3593	1,9	1,3	70
	<b>Итого Американский Юг</b>	<b>2221</b>	<b>97287</b>	<b>28,9</b>	<b>33,9</b>	<b>91</b>
	<b>Запад</b>					
41270	Роки-Маунтинс	920	5767	12,0	2,0	105
41280	Мормонский Запад	420	3183	5,5	1,1	80
41290	Внутренний Юго-Запад	615	8094	8,0	2,8	83
41300	Иннер Эмпайр	402	2615	5,2	0,9	82
41310	Большой Бассейн	303	2253	3,9	0,8	101
	Тихоокеанский Северо-					
40320	Запад	134	7730	1,7	2,7	105
40350	Джефферсон	100	789	1,3	0,3	78
42330	Северная Калифорния	192	14284	2,5	5,0	113
42340	Южная Калифорния	143	20745	1,9	7,2	102
	<b>Итого Запад</b>	<b>3229</b>	<b>65461</b>	<b>42,1</b>	<b>22,8</b>	<b>100</b>
<b>США в целом</b>		<b>7673</b>	<b>287191</b>	<b>100,0</b>	<b>100,0</b>	<b>100</b>

На севере Среднего Запада лежит обширный район, заселённый янки и выходцами из Скандинавии, единственный в этом макрорегионе обладающий густыми лесами; среди его многочисленных обиходных названий наиболее точным представляется *Лесное Приозерье*. К югу простирается знаменитый *Кукурузный пояс* (Corn Belt) – житница мирового масштаба, а западнее – два не менее известных Пшеничных пояса (Wheat belts), разделённых бесплодными холмами Сенд-Хиллс; северную часть можно назвать *Яровым Пшеничным поясом*, так как из-за суровой зимы тут высевают только весенние посевы, а южную – *Озимым Пшеничным поясом*, потому что из-за летних засух тут сеют под зиму.

Американский Юг состоит из нескольких районов, обладающих на редкость яркой культурной спецификой, несмотря на резкие природные и экономические различия. Его историческая «родина», охватывающая Береговые равнины и Пидмонт в пределах Виргинии и двух Каролина, издавна называется *Старым Югом* (Old South), так как этот район сложился ещё в колониальные времена (поэтому к нему относится и долина р. Саванна в штате Джорджия). К юго-западу от него лежат равнины, освоенные в 19 веке, где рабовладение культивировалось в самых зверских формах, оставив трудно искоренимые следы в культуре; недаром этот район широко принято называть *Глубоким Югом* (Deep South). Юго-восточная оконечность страны – это бесспорно специфический район *Флорида* с его курортами и стремительно растущей людностью (он занимает далеко не весь одноименный штат). В устье р. Миссисипи лежит исключительно яркий культурный район, созданный переселенцами из Франции – т.н. каджунами (cajuns), поэтому его нередко называют *Каджунским Галфом*, а вдоль самой Миссисипи, в её жаркой и плодородной долине от Луизианы до южного Иллинойса, сложился самый, пожалуй, отсталый район страны (и в социальном, и в экономическом отношении), который носит обычно название *Дэлта* (не имеет отношения к миссисипской дельте).

Обширный район между Глубоким Югом и Огайскими равнинами американцы чаще всего называют *Пограничным Югом* (Border South), имея в виду прежде всего переходный характер его культуры и экономики (от Юга к Северу). По своим масштабам он может быть сочтён мезорайоном. Как это часто бывает с промежуточными районами, Пограничный Юг состоит из нескольких контрастных районов – довольно отсталого *Верхнего Юга* - Upper South (с разбивкой на Угольные Аппалачи и долину реки Теннесси) и *долины реки Огайо*. По другую сторону долины Миссисипи находятся Озарки; не будь этой долины, их следовало бы присоединить к Верхнему Югу – так много сходства между ними. Ещё одним переходным районом можно считать обширный ареал сосновых лесов и пустошей, которые тянутся узкой полосой вдоль всего атлантического побережья Юга, но здесь, за Миссисипи, занимают большую территорию. За ними издавна закрепилось название *Пайни-Вудс* (Piney Woods).

Западная часть Американского Юга в пределах Техаса и Оклахомы выглядит весьма нетипичной: тут очень сухо, доля чернокожих невелика, зато велика доля испаноязычных; тут много нефти и природного газа, мощной индустрии, а потому уровень развития выглядит гораздо более высоким. Тем не менее в культурном отношении это, несомненно, Юг. Его подлинное развитие состоялось лишь в 20 веке, поэтому его широко принято именовать Новым Югом (New South). Это тоже мезорегион, который с очевидностью распадается на несколько районов, и почти все они имеют своё устоявшееся название в американской культуре. Так, полосу вдоль мексиканской границы с особо высокой долей испаноязычных и сильным мексиканским влиянием стали называть *Мексамерикой* (Mexamerica). Побережье Мексиканского залива в Америке испокон веков называют Галфом; поскольку из него надо исключить Каджунский Галф, остальную часть уместно назвать *Техасским Галфом*. По центру штата Техас тянется полоса с главными городами этого штата (включая Даллас и Остин), её уместно назвать *Центральным Техасом*. Наконец, западная окраина мезорегиона выделяется своей пустынностью, безводием и жарой, а потому её можно назвать *Стенной Юг*.

Запад отчётливо распадается на два крупных мезорегиона – *Горный Запад* (Mountain West) и *Дальний Запад* (Far West); первый отличается не только высотой над уровнем моря, но и слабой освоенностью, редкой заселённостью, изоляцией, тогда как второй гораздо более открытый благодаря выходу к Тихому океану, развитый и заселённый. В нём следует обратить внимание на два района-лакуны – Джефферсон на стыке Орегона и Калифорнии и Большой бассейн в Неваде. Оба они ярки по культуре, но невелики по социокультурному потенциалу; в обоих районах автор вёл полевые исследования их идентичности в 2002 и 2005 гг.

### **Главные выводы**

1. Багаж экономического районирования, традиционного для современной российской географии, оказался недостаточным для районирования современного американского общества. Это заставило автора разработать собственную теоретико-методологическую базу и использовать ряд новых методических приёмов. Совокупность этой базы и методов были названы районированием общества. Тем не менее основой этой концепции явились традиции российской (советской) школы районирования, которые в рамках данной работы получили лишь развитие, но отнюдь не опровержение.
2. Районирование американского общества показало, что разработанный и обоснованный автором новый подход оказался достаточно эффективным. Он позволил выявить на территории смежных штатов США 35 районов, дать им содержательную характеристику и обосновать их границы. Все эти районы были предварительно

выявлены в общественном сознании страны, а затем оконтурены по разработанным автором процедурам.

3. Основная часть выявленных районов, а также рубежей между ними, носит историко-культурный характер, однако почти повсеместно районы имеют яркую хозяйственную специализацию, специфическую политическую жизнь, а нередко и физико-географическое единство. Это говорит о весьма высокой степени сочетаемости (по крайней мере, в условиях современных США) экономического, культурного, социального, экологического и политического районирования. Имея в виду специфический «шаг» территориальных взаимодействий в каждом из этих частных видов районирования, можно указать, что для макрорегионов США (Северо-Восток, Средний Запад, Юг и Запад) наиболее характерен шаг культурного районирования, для 32 районов среднего ранга – экономического, а для их подрайонов – социального.
4. В то же время проведённое автором районирование США подтвердило тезис о том, что сетка районов общества не складывается как механическое сочетание частных сеток (экономической, политической, экологической и т.д.), а представляет собой заведомо целостное образование, в котором все стороны общества обретают диалектическое единство в ходе совместной деятельности людей.
5. Использование методологического и методического аппарата, разработанного в рамках российской географической школы, для районирования крупного иностранного государства, показало, что багаж этой школы имеет общенаучное, а не узко национальное, значение.

**Основные положения диссертации изложены в следующих работах автора:**

**Научные монографии**

1. Районы США: портрет современной Америки // М.: Мысль. 1989. 379 с.
2. Российский федерализм: парадоксы, противоречия, предрассудки // МОНФ. М.: 1998. 72 С.
3. Общественная география. Федерализм. Регионализм // М.: КомКнига. 2005. 464 с.

**Статьи:**

3. Новые тенденции в урбанизации в США // Вестник МГУ. Сер. География. 1978. №3. С.82-87
4. Региональное макроэкономическое прогнозирование в США. // Экономико-географическое прогнозирование в капиталистических и развивающихся странах. М., Мысль, 1978. С.119-156
5. Экономико-географическое значение административных границ в США // Вопросы экономической и политической географии зарубежных стран. Вып.3, М., 1980. С.318-336 (Соавтор А.Н.Колчев).
6. Роль промышленности в региональном развитии капиталистических стран // Вопросы географии. Сб. 116. Страноведение: состояние и задачи. М.: 1981. С.131-144 (Соавтор А.П.Горкин)
7. Системно-структурный подход в экономико-географическом исследовании социалистической и капиталистической промышленности // Известия ВГО, 1982, т.114, вып. 5. С. 394-400 (Соавтор А.П.Горкин).
8. Типология и картографирование границ на примере экономических районов США // Географические границы. М.: Издательство МГУ, 1982. С. 46-53 (Соавтор В.С.Тикуннов).
9. Влияние географии военного производства СШАП на социально-политические аспекты регионального развития // Вестник Московского университета. Сер. географ. 1984, №4. С. 34-40 (Соавтор М.С.Калашникова)
10. Политико-географические аспекты размещения военной промышленности США // Вопросы экономической и политической географии зарубежных стран. Вып.5. М.: ИЛА АН СССР. 1984. С. 127-138 (Соавтор М.С.Калашникова)

11. Сдвиги в географии населения США за семидесятые годы // Вестник МГУ. Сер. Геогр. 1985. №1. С. 64-71 (Соавторы В.Я.Мячин, В.М.Харитонов).
12. Разграничение зон влияния городов методом главных потенциалов // Проблемы современной урбанизации. М.: 1985. С. 95-105
13. Лос-Анджелес // Крупнейшие города капиталистических и развивающихся стран. Под ред. В.В.Вольского, Л.И.Бонифатьевой, В.М.Харитонова. М: Издательство МГУ. 1987ю С.127-147 (Соавторы с Ю.А.Колосова и В.М.Харитонов)
14. Нью-Йорк // Крупнейшие города капиталистических и развивающихся стран. Под ред. В.В.Вольского, Л.И.Бонифатьевой, В.М.Харитонова. М: Издательство МГУ. 1987. С.90-113 (Соавтор А.В.Новиков)
15. О безграничном районировании в страноведении //Исследования методологических проблем географии в Эстонской ССР. Таллин. 1987. С. 41-46
16. Районирование США в американской географии / Вопросы экономической и политической географии зарубежных стран. Вып. 8. М.: ИЛА АН СССР. 1987. С. 153-168
17. Районирование США в американской географии // Вопросы экономической и политической географии зарубежных стран. Вып. 8. М.: ИЛА АН СССР. 1987. С. 153-168
18. Старопромышленные районы в территориальной структуре хозяйства развитых капиталистических стран // Вопросы географии. Сб. 130. М.: Мысль, 1987. С. 167-180 (Соавторы С.С.Артоболевский, О.В.Грицай).
19. Инерция движения в территориальной структуре США и судьба старопромышленных районов // Географические проблемы интенсификации хозяйства в староосвоенных районах. М.: 1988. С.38-45
20. Региональная политика современного капитализма: идеология и практика // Современные идеологические проблемы в географии . М.: 1988. С. 132-145 (Соавтор - С.С.Артоболевский).
21. Концепция территориальной справедливости в американской радикальной географии // Вопросы экономической и политической географии зарубежных стран. Вып. 10. М: ИЛА СССР, 1089. С. 90-104
22. Политические традиции согласования национальных и местных интересов: практика"порк-баррела" в США. // География, политика и культура. Л: 1990. С. 94-102

23. География мирового хозяйства и социокультурный контекст // Вопросы экономической и политической географии зарубежных стран. Вып. 13. Проблемы общественной географии. М: ИЛА РАН, 1993. С10-28
24. Региональное развитие России и задачи региональной политики //География в школе. 1994. №1. С. 2-9 (Соавторы - Н.В.Петров, А.И.Трейвиш).
25. Злободневные проблемы российского федерализма // Географические основы типологии регионов для формирования региональной политики России: сборник статей. / Под ред. Ю.Г.Липеца. М.: ИГ ОРАН. 1995. С. 12-28
26. Региональная стратегия России// Геополитические и геоэкономические проблемы России (материалы научной конференции в РГО, октябрь 1994)/ Под ред. С.Б.Лаврова. СПб: РГО, 1995 ( Соавторы А.Я.Лившиц и А.В.Новиков). С. 38-52
27. Русское пространство и пространство в русских: чувство пространства в русской культуре// Знание - сила, 1995, №4. 15-22
28. Региональная политика России // Известия РГО. 1996. т.128. вып. 3. С. 29-32
- 29.Типология региональных конфликтов в современной России// Эволюция взаимоотношений центра и регионов России: от конфликтов к поиску согласия. М: 1997. С. 45-54
30. Территориальная морфология российского общества как отражение регионального чувства в русской культуре// Региональное самосознание как фактор формирования
31. Регионализация общественного развития и парадоксы региональной политики в России//Регионализация в развитии России. Географические процессы и проблемы. М.: УРСС, 2001. С.
32. Соединённые Штаты Америки. В кн.: Социально-экономическая география зарубежного мира. / Под ред. В.В.Вольского.- М: Дрофа, 2001. С.311-344 (Соавторы И.М.Кузина, В.М.Харитонов)
33. Восьмая культура капитализма// Кредит Russia. 2000. №24 (27), декабрь. С. 28-33

33. Восьмая культура капитализма// Кредит Russia. 2000. №24 (27), декабрь. С. 28-33
34. Глобализм и национальные деловые культуры // География. 2002. №18. С. 3-8.
35. Районирование и федерализм (Россия и США)// Третье сократические чтения. М.: Компания Спутник+. 2002. С.208-218
36. Федерализм на российской почве // Тенденции развития федерализма в Российской Федерации (аналитический доклад). М.: ОЛИГА, 2002. С. 23-42
37. Культура русского пространства // Космополис, 2002.2003, №2. С. 28-37
38. Объективность района как "проклятый вопрос" районирования // Четвёртые сократические чтения (Селигер, 17-21 сентября 2003 г.). Мю: Спутник+. 2004. С.104-120.
39. Районирование в общественной географии и самоидентификация в социальном пространстве// Рефлексивность социальных процессов и адекватность научных методов. Пятое сократические чтения (Великий Устюг, 01-04.05.2004 н.)/ под ред. В.А.Шупера. М: РУДН, 2004. С. 112-126, 157-159
40. Судьба федерализма в России // Неприкосновенный запас. Дебаты о политике и культуре. 2004, №8. 35-48
41. Узловые вопросы районирования// Известия РАН. Серия географическая. 2005, №1. С.5-16
42. Районирование США в американской науке и практике // Вопросы экономической и политической географии зарубежных стран. Вып. 16. Эволюционное страноведение в контексте географии мирового развития. М: Издательство МГУ, 2006 (в печати)

# **ОГЛАВЛЕНИЕ ДИССЕРТАЦИИ**

## **Введение**

### **Глава первая. Теория и методология районирования**

- 1.1. Районирование и район как основные понятия общественной географии
- 1.2. Отечественная школа районирования: от экономического к общественному
- 1.3. Новое в районировании общества
- 1.4. Районирование и регионализм
- 1.5. Узловые проблемы районирования
- 1.6. Последовательность процедур районирования общества

### **Глава вторая. Районирование американского общества**

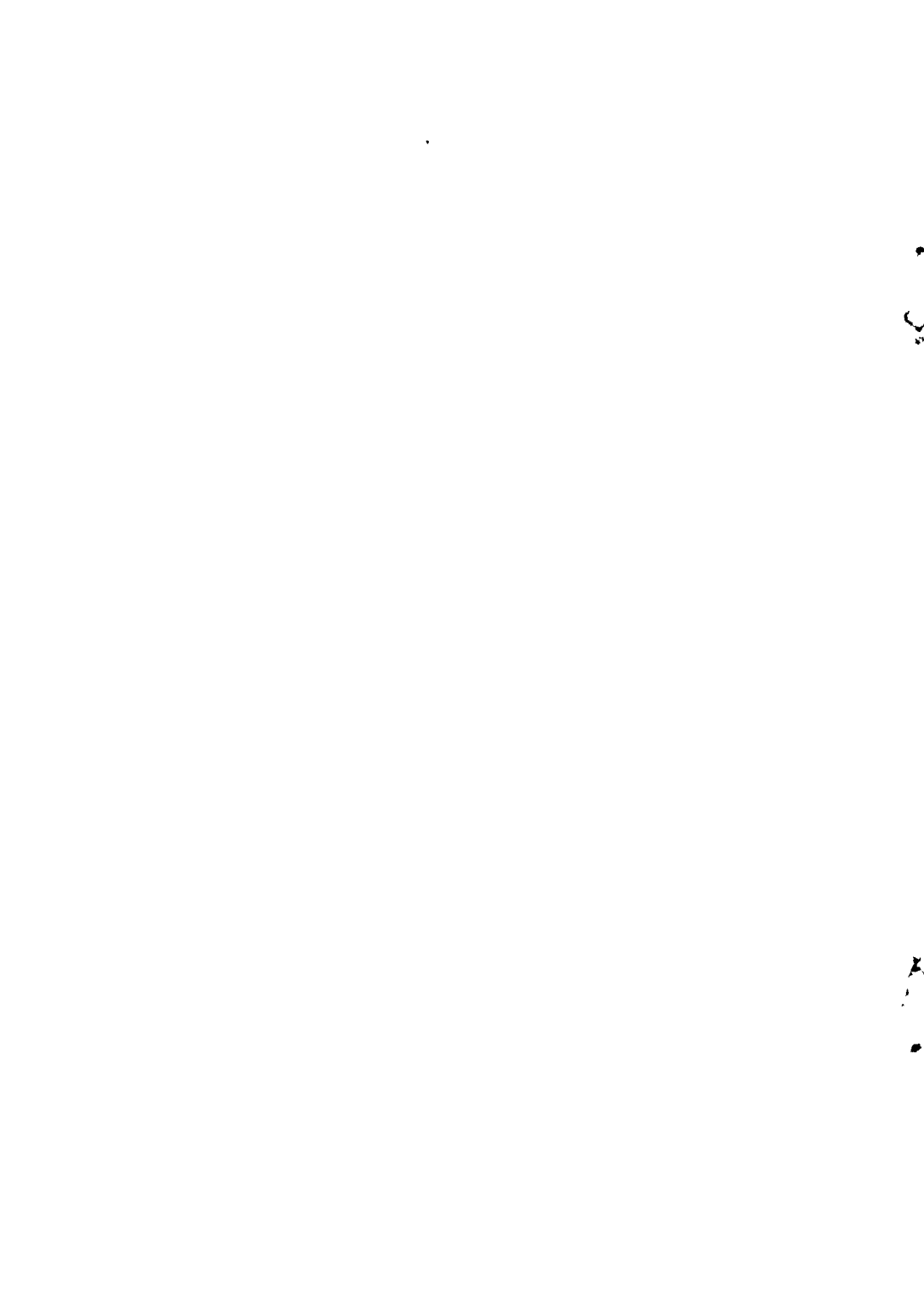
- 2.1. Опыты районирования США
- 2.2. Районирование США в концепции автора
- 2.3. Северо-Восток
- 2.4. Средний Запад
- 2.5. Американский Юг
- 2.6. Запад

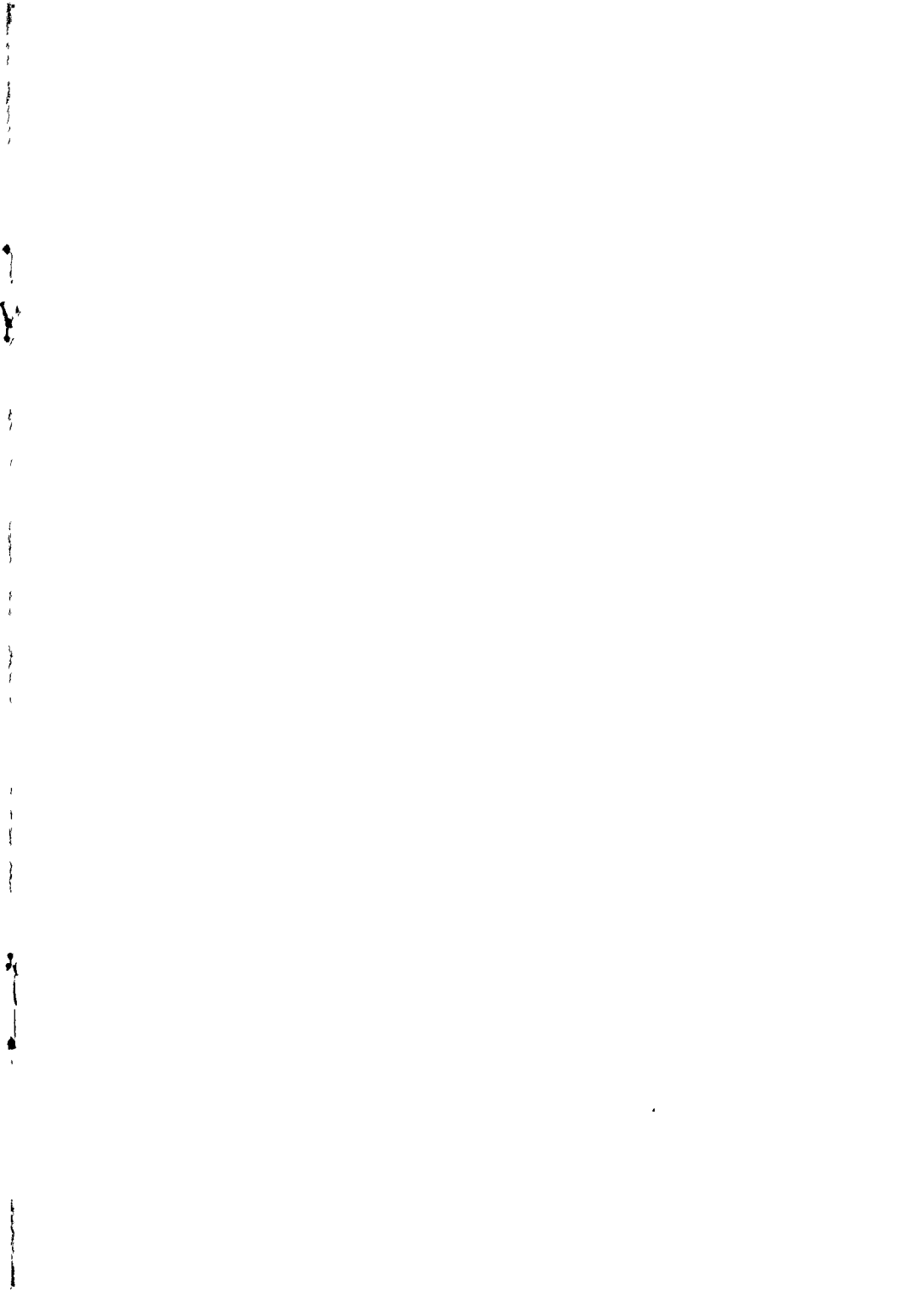
### **Глава третья. Районирование и федерализм**

- 3.1. Федерализм как феномен
- 3.2. Районирование общества и федерализм
- 3.3. Федерализм в современном мире
- 3.4. Федерализм в США – особенности и уроки развития
- 3.5. Проблемы федерализма в России
- 3.6. Региональная стратегия России

## **Заключение**

## **Список литературы**





№ 16865

РНБ Русский фонд

2006-4

12558