

На правах рукописи



ПАНФИЛОВА АННА ОЛЕГОВНА

**СОЦИАЛЬНЫЕ ИНДИКАТОРЫ АНОМИИ В
ТРАНСФОРМИРУЮЩЕМСЯ РОССИЙСКОМ ОБЩЕСТВЕ**

Специальность 22 00 04 – «Социальная структура, социальные
институты и процессы»

АВТОРЕФЕРАТ
диссертации на соискание ученой степени
кандидата социологических наук



Владивосток - 2007

Диссертация выполнена на кафедре социологии и социальной работы в Дальневосточном Государственном техническом университете (ДВПИ им В В Куйбышева)

Научный руководитель.

кандидат филологических наук, доцент

Илюшин И А

Официальные оппоненты

доктор философских наук, профессор

Сакутин В А

кандидат социологических наук, доцент

Крупа Т Н

Ведущая организация

Дальневосточный Государственный университет

Защита диссертации состоится 12 ноября 2007 г в 14 00 часов на заседании диссертационного совета К 212 055 02 при Дальневосточном государственном техническом университете (ДВПИ им В В Куйбышева) по адресу 690950, г Владивосток, ул. Пушкинская, 10, ауд А-307

С диссертацией можно ознакомиться в библиотеке Дальневосточного государственного технического университета (ДВПИ им В В Куйбышева)

Автореферат разослан 11 октября 2007 года

Ученый секретарь диссертационного совета

кандидат исторических наук, доцент

 Т Н Сверкунова

ОБЩАЯ ХАРАКТЕРИСТИКА РАБОТЫ

Актуальность темы исследования

Социальная ситуация в современном российском обществе сопровождается трансформацией ее прежних контуров, и этот процесс до сих пор еще не завершен. Продолжающиеся изменения общественного уклада затрагивают практически все социальные сферы.

Становление новой социальной структуры имманентно связано с явлениями массовой дезадаптации, с затрудненностью самоидентификационных процессов и неопределенностью социального статуса, ценностей и мотиваций – социальной anomией. В ее основе лежит пограничное, промежуточное, переходное социальное положение, в котором оказалось общество в результате разрушения одной и попыток формирования другой социальной системы.

Период смены социально-экономических условий сопровождается и переустройством механизмов социальных взаимодействий. В связи с этим, большое значение имеет анализ фактических результатов происходящих преобразований. Причем не только экономических трансформаций, которые постоянно находятся в центре общественного внимания, но и социальных последствий реформ, изменений социальных качеств людей, в том числе структуры их актуальных ценностей, важнейших нормативных основ социальной жизни, социальных притязаний и потребностей, гражданских и политических позиций. В современной России проблема anomии приобретает особое социальное значение, поскольку сопровождается негативными изменениями инвариантной части культуры, кризисом ее основ – норм, ценностей, целей, идеологии, социальная комплексность и смысловое единство которых являются залогом целостности и воспроизводства общества.

В классической социологии для изучения социального явления необходимо описать его в той или иной системе социальных координат, то есть определить те конкретные социальные критерии, совокупность которых будет

максимально точно и достоверно отражать его сущность. Следовательно, актуальность настоящей работы обусловлена необходимостью достоверного и развернутого знания параметров и характеристик состояния российской общественной структуры, находящейся в затянувшемся состоянии трансформации, частью которого является социальная аномия.

Проблема настоящего исследования заключается в противоречии между социальным наличием и масштабностью феномена аномии и отсутствием развернутого индикаторного подхода к его описанию и интерпретации. Отсутствуют попытки изучения и определения аномии посредством систематизации ее социальных индикаторов.

Степень разработанности темы. Наиболее существенный вклад в научный анализ социальной аномии внесли представители структурно-функционального направления в социологии – Э Дюркгейм, Р Мертон, Т Парсонс, каждый из которых предложил ее оригинальную трактовку. Объединяющим эти концепции моментом является наличие связи между возрастанием поведенческих отклонений в обществе и распространением социальной аномии.

А Козн и Дж Шорт использовали в своих трудах элементы социокультурного подхода к пониманию аномии в контексте девиантного поведения представителей определенных социальных групп. Т Селлин, М Миллер, Э Сатерленд, Р Клауорд, Л Оулин выделяли сходные причины возникновения аномии и криминогенных социальных явлений, рассматривая первую как одну из характеристик криминального сознания.

В ряде концепций аномия связывается с проблемами интегрированности и организованности общества (К Маркс, Р Дарендорф, Р.Макайвер, Ю Хабермас).

Некоторые исследователи акцентировали свои усилия на раскрытии психологического аспекта проблемы аномии (Л Сроул, Д Рисмен). Методики

измерения аномии как психологического состояния предлагали Г.МакКлоски, Дж Сшаар, А Лоуэ, М Даманкос

Отличительной особенностью отечественных исследований аномии является их эмпиричность. Так, проблему социальной аномии как важной характеристики трансформационного периода анализируют Н.Е. Покровский, А.Г. Эфендиев, В.Н. Кудрявцев, Я.И. Гишинский и др.

Результаты ряда трудов позволяют найти достаточно точек соприкосновения между проблемой социальной аномии и современным состоянием массового сознания. Подобные выводы, в частности, представлены в работах Н.И. Лапина, Ю.А. Левады, М.К. Горшкова, Р.М. Фрумкиной, В.Н. Кудрявцева, Е.И. Башкировой, Е.Н. Даниловой и др.

В последние годы большой интерес представляет синергетический подход к исследованию социальных явлений и процессов. Элементы синергетического анализа в рассмотрении трансформационных явлений и процессов используют в своих трудах В.А. Бачинин, М.С. Ельчанинов, Л.Н. Васильева и др.

Развитие научных представлений о возможностях социологического измерения и интерпретации социальных и экономических феноменов заложили концептуальные основания для формирования систем социальных индикаторов в комбинациях различных подходов. Так, М. Вебер усматривал основной показатель развитого общества в возрастании уровня целерациональных действий, совершаемых людьми. К. Маркс выделял уровни развития общества посредством анализа состояния конфликтных социальных структур, власти и дефицита благ. Т. Парсонс определил понятия функциональных моральных императивов и факторы социально-экономической устойчивости.

Исследования собственно социальных индикаторов характерно для американской социологии 60-х гг. XX в. Основными целями построения индикаторных систем выступали оценка качества жизни и возможность проведения межрегиональных сопоставлений, оценка социальной

напряженности, социальной патологии, имущественной дифференциации населения и т.д.

В СССР данное направление развивалось в 1960-1970-х гг. XX века в том же направлении, только здесь оно приняло форму так называемого социального планирования. Основные аспекты этой деятельности представлены в работах Ж.Т. Тощенко, Н.И. Лапина, Э.М. Коржевой, Н.Ф. Наумовой, Ф.М. Бородкина, В.Н. Кудрявцева.

К концу XX века приоритетным направлением работы с социальными индикаторами стало использование показателей национального характера – так называемых «индексов человеческого развития» (ИЧР). В 1990-х гг. разработана большая группа индикаторов-индексов – интегрированных, обобщенных показателей. Они включают в себя разнообразные индикаторы уровня жизни, здоровья нации, многие другие и в настоящее время являются наиболее часто используемыми.

Таким образом, анализ научной литературы позволяет увидеть достаточную теоретическую разработанность феномена социальной аномии, концентрацию исследовательских усилий на выяснении ее социальной природы и предпосылок возникновения. Назначение социальных индикаторов сводилось, во-первых, к задаче оптимизации социальной политики и, во-вторых, к оценке негативных факторов общественной жизни. Но, вместе с тем, в научной литературе очевиден недостаток попыток применения индикаторного подхода к интерпретации аномии. Поэтому в диссертации делается попытка изучить проявления ее феномена в трансформирующемся российском обществе на основе научных источников и эмпирических данных, полученных в результате конкретного социологического исследования.

Объектом настоящего исследования является феномен аномии в трансформирующемся российском обществе.

Предметом исследования являются социальные индикаторы аномии в трансформирующемся российском обществе.

Целью работы является выявление структуры и содержания социальных индикаторов аномии в трансформирующемся российском обществе

Задачи данной работы

- интерпретировать социальные индикаторы как способ анализа социальных явлений,
- рассмотреть возникновение, развитие и специфику аномии в трансформирующемся российском обществе,
- выделить и систематизировать индикаторы аномии в основных сферах российского общества,
- рассмотреть структуру и содержание социальных индикаторов аномии

Методологические основания работы. В диссертационном исследовании используются следующие методологические основания

- 1 Структурно-функциональный подход, направленный на изучение элементов социального взаимодействия и определение их значения в функционировании системы (Э Дюркгейм, Т Парсонс, Р Мертон, М Крозье),
- 2 Коммуникативный подход, позволяющий рассматривать аномию как результат искаженных социальных коммуникаций, кризис интерактивной составляющей социально-коммуникационного процесса (Ю Хабермас), поскольку любое социальное явление или процесс подчинен идее обмена,
- 3 Социокультурный подход, или изучение социальной реальности через призму индивидуальных и групповых социальных взаимодействий, выделенных норм и моделей поведения, согласуемых как с актуальной ситуацией, так и с культурной традицией (Л.Н Гумилев, А С Ахизер, В А Иванова);
4. Синергетический подход, базирующийся на принципах согласованности взаимодействия частей при образовании структуры как единого целого, и исследующий нелинейные изменения и процессы в неустойчивом обществе (М С Ельчанинов, Е Н Князева, С П Курдюмов)

Теоретическими основаниями работы являются, во-первых, положения теорий социальной аномии Э Дюркгейма, Т Парсона, Р Мертона, Н Е Покровского. Для объяснения механизмов распространения и социальных последствий аномии использовалась теория коммуникативного действия Ю Хабермаса. Одно из основных ее положений состоит в том, что коммуникативное действие воспроизводит общество как жизненный мир, который, в свою очередь, обеспечивает мотивацию целерационального действия посредством придания объектам и ситуациям значений, ориентируясь на которые люди выбирают культурно, социально и индивидуально приемлемые цели и соотносят их с возможными средствами.

Во-вторых, это положения ряда фундаментальных социологических теорий структурно-функциональной теории о том, что корреляционный баланс функций различных социальных явлений и процессов поддерживает и воспроизводит равновесие общественной системы, а их функциональная несогласованность есть один из признаков социальной дезорганизации. В диссертации также используется положение теории девиации об увеличении численности поведенческих отклонений в период быстрых культурных и социально-экономических изменений (Э Дюркгейм, Т Парсонс, В Н Кудрявцев, Я И Гилинский). Наряду с этим использовался ряд положений концепций маргинальности, для которой также характерны ценностно-нормативный вакуум, неопределенность нравственных принципов (Р Парк, Э Стоунквист, А Турен, Ш Эйзенштадт).

Эмпирическая часть диссертации выполнена на основе конкретного социологического исследования с использованием методов анкетного опроса, неформализованного интервью, традиционного анализа документов и статистических данных.

Эмпирическую базу диссертационной работы составили данные авторского социологического исследования, официальные данные, публикуемые Росстатом Российской Федерации и Территориальным Органом

Федеральной Службы Государственной статистики по Приморскому краю, данные социологических исследований Института социологии РАН и ВЦИОМ. К анализу привлекались также опубликованные в прессе и специализированных источниках материалы, посвященные анализу социально-экономических изменений в России

Научная новизна работы:

- предложен индикаторный подход к анализу проблемы социальной аномии как способ ее социологического изучения,
- выделены и классифицированы по структурному и субъективно-объективному основанию индикаторы социальной аномии,
- использован структурный подход к определению совокупности аномических индикаторов, выделены общественные сферы, в которых аномия находит наиболее концентрированное выражение, определены ее базовые и переменные показатели в каждой из них,
- впервые проведено конкретное социологическое исследование базовых ценностей жителей Приморского края в контексте социальной аномии с целью оценки влияния ее проявлений на ценностную структуру и динамику

Положения, выносимые на защиту:

- 1 Теоретический подход к конструированию социальных индикаторов в условиях трансформации предполагает их определение на основе операционализации основных характеристик объекта исследования,
- 2 Структурное и субъективно-объективное основание классификации аномических индикаторов основывается на разделении проявлений объекта в конкретных общественных сферах и в зависимости от источника получаемой информации, интерпретируемого как условно объективного или условно субъективного,
- 3 Модель эмпирического исследования динамики ценностей общественного сознания построена в контекстуальной связи со структурой

индикаторов социальной аномии, что позволяет оценить ее влияние в одной из наиболее важных общественных подсистем – массовом сознании

Теоретическая значимость диссертационной работы. Выбранное направление исследования и его результаты позволяют расширить исследовательские приемы к анализу аномии, определить и уточнить ее влияние на ряд важнейших социальных характеристик и процессов – социальную адаптацию, социализацию, базовые ценности общественного сознания. Выявлена возможность индикаторного подхода к анализу социальных явлений в условиях трансформирующегося общества, обозначены его общие принципы. Обоснована концептуальная совместимость понятий «социальная аномия» и «социальные индикаторы». Это предоставляет возможность комплексной оценки социальной механизмов и последствий аномии в конкретных социокультурных условиях

Практическая значимость диссертации определяется, в первую очередь, влиянием социальной аномии как на поведение отдельных индивидов, так и на состояние социальных институтов, в частности, на их регулирующую и интегрирующую функции

Полученные результаты представляют практический интерес в плане их тесной взаимосвязи с общим состоянием общества, его важнейшими подсистемами социальной структурой, экономической, политической, демографической ситуациями. Результаты исследования могут использоваться в практической деятельности социальных работников, журналистов, работников правоохранительных органов, а также быть полезны при определении мер по профилактике девиантных явлений и правонарушений, преодолении их последствий. Ряд положений, представленных в исследовании, может быть использован при чтении базовых и специальных учебных курсов на факультетах социологии, социальной работы, психологии, политологии

Апробация основных результатов исследования. Основные выводы и положения диссертации докладывались и обсуждались на региональных и

международных научных конференциях в г Владивостоке Пятом Международном Форуме молодых ученых стран АТР (сентябрь 2003 г), научной конференции «Молодежь в XXI веке» в Дальневосточном государственном техническом университете (апрель 2003 г), научных конференциях «Вологдинские чтения» в Дальневосточном государственном техническом университете (ноябрь, 2002 г, ноябрь 2003 г), Всероссийской молодежной научно-практической конференции «Молодые ученые Сибири» (сентябрь 2004 г) Материалы диссертационного исследования использовались в разработке плановых мероприятий отдела УВД Приморского края, а также применялись при разработке и чтении курса лекций по дисциплинам «Социальное управление» и «Социология массовых коммуникаций»

Структура диссертации Диссертационная работа состоит из введения, двух глав, содержащих 8 параграфов, заключения, списка использованной литературы (164 источника, из них 18 на иностранном языке) и приложений Работа иллюстрирована 8 таблицами, 5 рисунками

ОСНОВНОЕ СОДЕРЖАНИЕ РАБОТЫ

Во **введении** обосновывается актуальность темы диссертационного исследования, характеризуется степень ее научной разработанности, определяются цель и задачи исследования, его объект, предмет, теоретико-методологическая основа, формулируются элементы научной новизны, положения, выносимые на защиту, теоретическая и практическая значимость работы

В первой главе **«Теоретические основания конструирования социальных индикаторов анонии трансформирующегося российского общества»** дается теоретическое обоснование возможности индикаторного подхода к изучению явления социальной анонии в условиях современной России

В первом параграфе «Основные научные подходы к изучению социальной аномии» в обобщенном виде представлен социологический опыт исследования проблемы этого феномена в обществе. Наряду с систематизацией ключевых теорий, в диссертации было выделено несколько подходов к определению понятия «социальная аномия».

Во-первых, это макросоциальный подход, в рамках которого аномия трактуется как результат несогласованности отношений между социальными подсистемами. Эта методология анализа проблемы аномии является наиболее разработанной. Она представлена трудами таких авторов, как Э. Дюркгейм, Т. Парсонс, Р. Дубин, Р. Мертон.

Во-вторых, это микросоциальный подход, представители которого трактуют аномию как дисфункциональное отношение между индивидами и элементами социальной системы. Это является предметом ее индивидуально-психологических исследований. Очевидно, что аномическое состояние индивидов непосредственно связано с аномией социальной системы, однако в аналитических целях они разделяются. Это, в частности, нашло отражение в терминологии: для обозначения социальной аномии используется термин *аномия* (предложенный Э. Дюркгеймом), для обозначения психологической аномии - термин *аномия* (предложенный Л. Сроулом). В связи с этим, особое внимание в параграфе уделяется рассмотрению психологического фона аномии, в частности, концепций, анализирующих ее психологическую составляющую.

В-третьих, отдельное направление представляет интегративный подход к пониманию аномии, представленный в работах Ю. Хабермаса. Он понимал аномию как неадекватный характер коммуникативных действий, направленных на достижение взаимопонимания между взаимодействующими индивидами.

В рамках диссертации ситуация, когда следование общепринятым нормам и правилам социальной жизни большому числу людей оказывается невыгодно, позиционируется как предпосылка аномии. Следовательно, последняя представляет собой утрату нормативной структуры своей социально

интегрирующей функции, статуса всеобщности, универсальности и авторитета. В этом контексте главными характеристиками такого состояния становятся высокий уровень социального недоверия (власти, государству, закону, окружающим), значительное возрастание числа девиаций, множественные нарушения социально-структурных взаимодействий, то есть кризис механизмов социальной интеграции, ограниченные возможности правового регулирования, кризис нормы как социального института, значительный рост уровня стрессовых и депрессивных состояний, психических расстройств (тревожности, страха, беспокойства).

Во втором параграфе **«Определение социальных индикаторов аномии как способа ее социологического анализа»** основное внимание уделяется представлению социальных индикаторов как способа описания и анализа общественных явлений и процессов. Социальные индикаторы в рамках диссертации определены как конкретные характеристики, указывающие на наличие исследуемого объекта и предоставляющие возможность его теоретической интерпретации. Следовательно, выделение системы индикаторов некоего объекта есть способ его изучения посредством анализа его социальных проявлений.

Основной сложностью в работе с индикаторами исследуемых объектов в условиях трансформации является затрудненность адаптации существующих индикаторных структур к меняющимся социальным условиям, поскольку их назначение как некоего критерия оказывается сомнительным. Очевидно, что в данный момент возможный выход можно увидеть, понимая социальные индикаторы как способ фиксации некоего явления, процесса, а также его описания посредством рассмотрения совокупности его социальных проявлений. Требование критериальности частично может быть выполнено, например, на основе соотнесения выделенных индикаторов с предельно допустимыми показателями в соответствующей сфере. Данные значения могут быть

установлены мировой практикой, международными организациями (например, ВОЗ), действующим законодательством

В рамках данной работы социальные индикаторы разделяются на объективные и субъективные, а также группируются по структурному (сферному) признаку. Основанием этому явилась классификация видов аномии, выделенная в трудах Э Дюркгейма, а также разграничение источников информации об аномии по условно объективному и условно субъективному основаниям Эта матрица служит основой для определения социальных индикаторов аномии

Посредством процедуры операционализации ключевых характеристик, концептуально описывающих аномию, были определены ее базовые индикаторы в каждой из выделенных социальных сфер (см табл на с 15)

Базовый индикатор по своему значению определяется как относительно устойчивое, выраженное явление в выделенной для исследования сфере, непосредственно указывающее на объект и поддающееся теоретической интерпретации Базовые индикаторы, в свою очередь, предоставляют возможность вычленения на их основе производных индикаторов как частных, специфических, переменных показателей Репрезентативность базовых индикаторов подтверждается, во-первых, релевантностью по отношению к концептуальным характеристикам аномии и конкретным сферам ее проявления Во-вторых, их смысловым равенством в различных теоретических концепциях В-третьих, возможностью их эмпирической проверки, подтверждения корреляции теоретических конструкций с выделенными в ходе практической работы данными

В третьем параграфе **«Социальная ситуация в трансформирующемся российском обществе в контексте социальной аномии»** рассматривается специфика российского социума в свете произошедших социальных перемен Для обозначения их сущности и социального смысла была избрана категория **«социальная трансформация»**

Таблица - Базовые индикаторы социальной анонии

Сфера проявлений социальной анонии	Объективные индикаторы	Субъективные индикаторы
Социально-экономическая	1 Нормативно-правовая неопределенность экономической жизни	
	1 Показатели социально-экономических изменений (падение объемов производства, резко возросший уровень инфляции, нестабильность ситуации на финансовом рынке, социальная поляризация, высокий уровень бедности) ¹	
	2 Высокая доля теневой экономики	
	3 Социальная поляризация и значительное увеличение уровня бедности населения	
Социально-политическая	1 Низкий уровень политической и социальной активности граждан	
		1 Высокий уровень недоверия к органам власти 2 Неопределенность гражданской и политической позиции 3 Низкий уровень интереса к социально-политическим событиям
Социокультурная	1 Девальвация прежних культурных норм, ценностей, правил 2 Элементы «культурного шока» 4 Общая слабость нормативно-правового поля 3 Элементы фрустрации, целевой неопределенности, дезориентированности	
Девiantная	1 Готовность к принятию и усвоению социально неодобряемых моделей поведения	
	1 Значительное увеличение количества самоубийств	
	2 Высокий уровень преступности и правонарушений	
	3 Высокий уровень употребления алкоголя, наркотиков 4 Высокий показатель заболеваемости алкоголизмом и наркоманией	

¹ Критериями сравнения данных индикаторов выступают индексы и показатели, установленные ВОЗ, принятые в международной экономической практике, а также субъективная отнесенность их к разряду таковых на основе анализа социальных проявлений анонии в ее основных концепциях

В свете трансформационного подхода anomia представлена как имманентная характеристика-следствие происходящего, имеющая естественный, закономерный характер. В свою очередь, сущность социальных изменений в контексте anomia состоит в том, что российский социум на некоторое время оказался в состоянии социальной неопределенности: прежние институты и отношения были разрушены, а новые, несмотря на громкую политическую декларацию, еще не созданы. Под прежними институтами подразумеваются механизмы тоталитарного правления, тотального государственного контроля, планового управления экономикой, под новыми отношениями - институты демократии и рыночной экономики.

Вместе с тем, anomia трактуется как системная и специфичная характеристика российского социума. Основаниями этому служат, во-первых, обусловленность кризисных явлений совокупностью факторов как универсального характера, так и обусловленных спецификой российской действительности. Во-вторых, отличительными чертами российской трансформации служат алогичность, хаотичность социальных процессов, затрудняющие социологический анализ, дисфункциональность и рабочая непригодность прежних индикаторных систем. Переход от одного социального состояния к другому исключительно сложен, он проходит в стране, где нет исторически сложившегося опыта демократического устройства и соответствующих этому опыту моделей и навыков политического и экономического поведения. Поэтому появление и масштабность ряда специфических следственных явлений были неизбежны. В-третьих, длительность и многоаспектность трансформационных процессов сообщают их следствиям аналогичную сложность и плюралистичность проявлений.

Таким образом, в диссертации сущность происходящих в современном российском обществе процессов обозначается термином «социальная трансформация». Anomia представлена как ее имманентная специфическая характеристика. Являясь логическим спутником трансформационных

процессов, в условиях российской социальной ситуации она приняла затяжную и специфичную форму. Это, в свою очередь, обуславливает подобный характер ее следственных явлений.

Во второй главе «**Структура и содержание индикаторов аномии в трансформирующемся российском обществе**» представлена попытка определения и систематизации конкретных показателей феномена аномии в основных сферах российского социума.

В первом параграфе «**Индикаторы аномии в социально-экономической сфере**» совокупность базовых показателей формулируется посредством операционализации ключевых тенденций экономических процессов в контексте трансформации. К их числу относятся отказ от прежних (социалистических) форм хозяйствования, провозглашение новых экономических ориентиров и образцов, попытка перехода к рыночному типу экономики. На их основе предложены следующие индикаторы аномии в сфере экономики.

- деиндустриализация производства,
- девальвация прежних норм и правил экономической жизни общества,
- высокая численность люмпен-групп.

Исходя из этого, к переменным проявлениям деиндустриализации относятся экспортно-сырьевой характер экономики, неконкурентоспособность на внешних товарных рынках, продолжающийся рост инфляции, большая доля теневой экономики, низкий уровень экономической свободы.

Трактовка девальвации прежних норм и правил экономической жизни общества как следующего базового аномического индикатора обуславливает его позиционирование в рамках диссертации как объективно-субъективного в силу оценки по двум уровням. На объективном уровне он рассматривается по наличию таких феноменов, как высокая доля теневой экономики, широкая распространенность экономических преступлений, множественных правонарушений в трудовом и налоговом секторах.

Проявления субъективного уровня включают в себя зафиксированные в ходе исследования неопределенность границ социально нормального и запретного в осуществлении экономической деятельности, непрозрачность и неформленность рыночных принципов хозяйствования, отсутствие единого нормативного поля, кризис доверия и права как социально структурных норм

Высокая численность люмпен-групп как показатель неприспособленности большого числа граждан к изменившимся социальным условиям также представлена как базовый индикатор аномии в экономике Принципиальное изменение социально-экономических условий и следственное падение уровня жизни привели к фактическому обнищанию наименее защищенных в социальном отношении слоев населения (стариков, инвалидов, семей с детьми, сельского населения) Вообще, рост численности люмпен-групп есть естественное следствие стремительных социальных изменений Основание для отнесения его к разряду аномических проявлений заключается в том, что, помимо своей социальной масштабности, это следствие утратило свой временный статус Нищие, бомжи, беспризорники, бродяги воспринимаются как социально обыденное явление, как некая бытовая норма

Таким образом, сущность экономической аномии в диссертации определяется с позиций коммуникативного подхода как отчуждение экономики от других социальных подсистем, ее внутренних секторов друг от друга, их функциональная и идеологическая рассогласованность На первое место в общественных связях для улучшения статуса социальных групп выдвигается их положение в управлении экономикой, приватизации общественной собственности, в распоряжении материальными и финансовыми ресурсами

Во втором параграфе **«Российская модель депопуляции как базовый социально-демографический индикатор аномии»** последняя представлена рядом проявлений в демографической плоскости Так, российская модель депопуляции в диссертации представлена как индикаторная грань социальной аномии Основанием этому служит, во-первых, зависимость негативных

демографических тенденций от трансформационных факторов. До 1991 г население России продолжало увеличиваться, положительными были и естественные, и миграционные приросты. Однако с 1993 г, во-первых, фиксируется значительное падение уровня рождаемости. Во-вторых, если этот факт по ряду параметров можно приписать общеевропейской тенденции, то резко возросший с 1992 г уровень смертности населения представляет собой сугубо депопуляционное явление. Так, в 1990-е гг уровень смертности стал настолько высок, что на фоне снизившегося показателя рождаемости в среднем за год из населения страны стало убывать по 750 тыс чел. Коренное отличие российской модели смертности от тех, которые можно наблюдать в других странах, в том, что население России не доживает до «старческих» причин смерти, и в низкой, по меркам развитых стран, средней продолжительности жизни.

Социальную обусловленность высокого уровня смертности доказывает изменившаяся иерархия ее причин (одно из ведущих мест принадлежит таким причинам, как транспортные травмы, случайные отравления алкоголем, случайные утопления, самоубийства, убийства и т.п.). Эта динамика расценивается как следствие ослабления сдерживающих, регулирующих личностное поведение, факторов, неосознанности уровня риска, связанного с употреблением алкоголя, наркотиков.

Продолжающееся массовое распространение заболеваний, передаваемых половым путем, СПИДа, указывают на низкий уровень культуры сексуальных отношений, слабую информированность о возможных последствиях последних, пренебрежение возможным риском, связанным с ними и с внутривенным употреблением наркотиков. Эти моменты в диссертации связываются с ослаблением функций и норм, регулирующих социальные и личностные взаимодействия. Устойчивая тенденция большого числа аборт, свидетельствующая о слабости нравственной составляющей социального и репродуктивного поведения, пренебрежительного отношения к собственному

здоровью, также определяется как переменный показатель деформации ценностно-нормативной структуры

Таким образом, основной причиной депопуляции являются факторы нравственного неблагополучия, отчуждения человека от общества, государства, жизни как высшей ценности. Сосредоточенность на материальном факторе во многом сопряжена с тенденцией снижения рождаемости, беспокойством о будущем детей, общим высоким уровнем тревожности. Эти положения детерминируют обозначение в рамках диссертации рассмотренной модели российской демографической ситуации как структурной грани социальной аномии. Одновременно они предоставляют возможность интерпретации ситуации в синергетическом контексте, представление тенденций депопуляции как вихревых нелинейных процессов в демографической структуре самоорганизующегося общества.

В третьем параграфе «Динамика базовых ценностей в структуре индикаторов социальной аномии (на примере конкретного социологического исследования)», во-первых, обосновывается концептуальная модель исследования и, во-вторых, предпринята попытка определить влияние аномии на общее состояние ценностной структуры в контексте ее проявлений в других социальных сферах.

Объектом исследования является динамика базовых ценностей жителей Приморского края, предметом исследования – роль индикаторов социальной аномии в динамике базовых ценностей россиян (на примере жителей Приморского края).

Согласно результатам опроса, семья и работа являются почти единственными универсальными ценностями для подавляющего большинства населения (см. рис. 1).

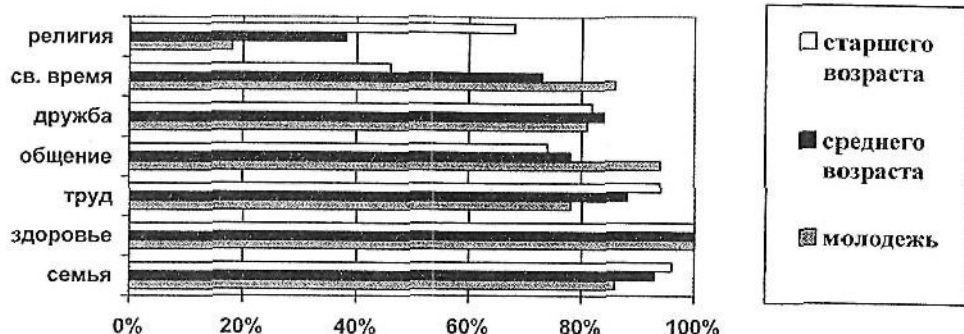


Рис. 1. Актуальность базовых ценностей в сознании респондентов

Вместе с тем, объективно и субъективно выведенный высокий уровень негативных явлений семейной жизни, низкая степень удовлетворенности ею, отмеченная значительной частью респондентов, указывают на структурное противоречие в этой сфере (см. рис. 2).

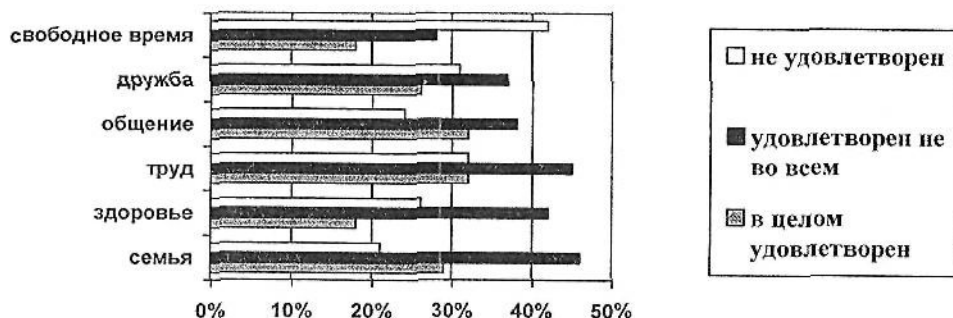


Рис. 2. Степень удовлетворенности респондентов реализацией базовых ценностей

Сформулирован вывод о том, что в современных социальных условиях продолжается деформация семьи как института, но, тем не менее, неизменным

остается восприятие семейных отношений как высшей жизненной ценности. Выделенный структурный дисбаланс, а также сравнение субъективных показателей с приведенными в работе данными официальной статистики, демонстрируют значительное влияние аномии в этом тематическом массиве.

Высокая приверженность респондентов к ценности здоровья обнаруживает существенное расхождение между ценностью здоровья вообще и реальным поведением, обеспечивающим ее воспроизводство в ходе повседневных практик. В целом, фиксируется корреляция объективных и субъективных показателей состояния ценности здоровья. Это подтверждает высокая динамика заболеваемости и смертности, связанная с несвоевременной и поздней диагностикой, пренебрежительным отношением к здоровью и жизни в целом.

Определен также и явный приоритет материальных аспектов профессиональной деятельности, доминирующее значение материального фактора как базового мотива труда респондентов всех возрастных и статусных групп. Деньги выступают условием удовлетворения потребностей не только в развлечении, но и в духовном росте, саморазвитии. Можно говорить о фактическом замещении ценности труда на ценность материального достатка, об их смысловом отождествлении. Наряду с этим, материальный фактор полностью определяет варианты организации и проведения досуга.

Зафиксированные проявления неопределенности представлений о ряде гуманитарных ценностей (доброте, справедливости, законности), детерминируют отношение к жизненным целям и институционализированным средствам их достижения. На основе этих и других результатов исследования были выделены две специфические формы социальной адаптации в условиях аномии. Первую можно обозначить как активную, или девиантную. Приспособление к новым условиям происходит посредством выбора формально неодобряемых или запрещенных моделей поведения. Ряд моментов, зафиксированных в исследовании, позволяет говорить об институциональном и

адаптационном характере делинквентного поведения, причем как на поведенческом, так и на ментальном уровне

Представители другой адаптационной модели в силу ряда причин приспособились к изменившимся условиям так, чтобы максимально снизить уровни личной активности и социальных связей. Индикаторами такой модели становятся высказывания, типа «плыть по течению», «не высовываться, чтобы не сделать хуже», «все, что ни делается – все к лучшему», «главное – выжить и прокормиться» и т. д. Иными словами, формируется примат ценностей, необходимых для выживания, которые в ряде случаев приобретают характер идентификационной стратегии. Такую адаптационную модель можно обозначить как ультраконформистскую, или приспособленческую.

В четвертом параграфе **«Индикаторы аномии в социально-политической сфере»** раскрываются многообразие и социальная многоаспектность проявлений аномии в политическом пространстве. Аномия политической сферы определена как результат слома механизмов своевременного общения власти с обществом, соответствующего взаимным ожиданиям, и отчуждение граждан от политической жизни.

С такой точки зрения, аномия проявляется зафиксированными в исследовании низким уровнем доверия к власти и правоохранительным органам (см. рис. 3 на с. 24). Установленные факты низкого уровня социальной активности граждан, когнитивного диссонанса как расхождения между заявляемыми целями политического управления и его реальной практикой, слабой структурированности задач социального управления позволяют соотнести их с уже выявленными аномическими проявлениями. Базовым индикатором в этой сфере является отчуждение власти от потребностей общества, основой чему служит сознательное самоустранение государства от регулярного участия в явлениях и событиях социальной жизни.

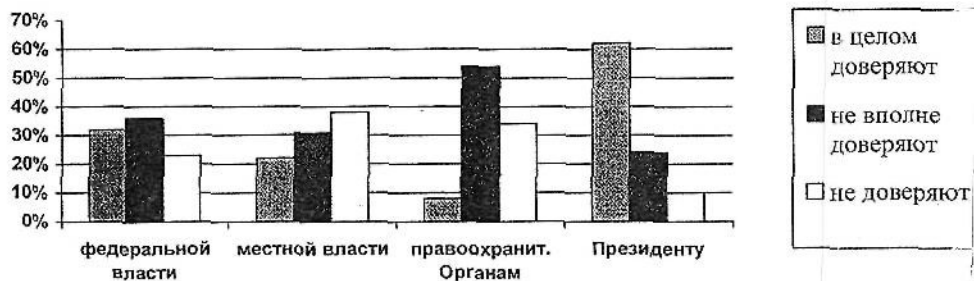


Рис. 3. Уровень доверия респондентов к некоторым государственным институтам

Низкий уровень социальной активности, интереса к общественной и политической жизни свидетельствуют о неопределенности гражданской позиции, нравственных ценностей и принципов, доминировании потребительской модели психологии. Одновременно установлено доминирующее отрицательное, даже раздражительное, отношение к общественной и политической жизни в целом (см. рис. 4 на с. 24). Здесь фиксируется связь между неудовлетворительными условиями жизни и существенным снижением у многих индивидов уровня социокультурных потребностей, притязаний и степени их активности.

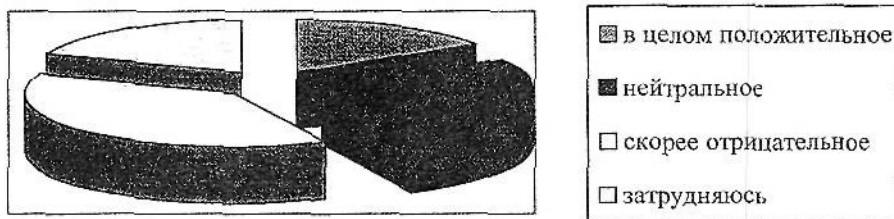


Рис. 4. Отношение респондентов к общественной и политической деятельности

Установлено, что перечисленные тенденции формируют и следственную дезориентированность политического сознания в целом. Это также оценивается как переменное проявление аномии в политической сфере. Так, если в первой половине 90-х гг. свою приверженность демократическим принципам высказывало подавляющее большинство населения, то в 2004 г. более половины респондентов явно не симпатизировали демократии, высказываясь за «силу», «решительность», «характер», «порядок». Перечисленные понятия как синонимы ясности, адекватной системы социального контроля не соотносятся с демократической формой правления и позволяют утверждать наличие в массовом сознании соответствующей потребности. Эти моменты, а также уже упоминаемые факторы социальной дезадаптации, невысокий уровень знаний о сути и смысле происходящих в обществе перемен, позволяют констатировать, что, продвигая в массы правила новых социальных игр, правящая элита так и не реализовала их массовое усвоение.

В пятом параграфе **«Состояние и динамика девиантного поведения как совокупный индикатор социальной аномии»** анализируется специфика проявлений современных поведенческих отклонений в условиях российского общества. Один из базовых индикаторов аномии в структуре девиантного поведения - высокий уровень суицидов и преступности. Так, уровень самоубийств, с одной стороны, оказывается зависимым от степени социальной и экономической дифференциации населения и темпов ее изменения.

С другой стороны, данную динамику можно интерпретировать как неспособность некоторых индивидов к принятию новых форм мышления и моделей социального поведения. С позиций синергетических (но не моральных) принципов, самоорганизующееся общество отторгает тех, кто не смог принять новые реалии, не вписался в изменившуюся социальную ситуацию. Под эту же схему можно подвести оценку и значительных групп других девиантов, например, алкоголиков, наркоманов, тех, у кого мотивация употребления изначально была связана с факторами дезадаптации. В таком

ключе аномии можно интерпретировать как способ обновления общественного устройства и видов социальных взаимодействий, как некую форму социального отбора тех, кто в силу личностных или иных качеств способен продемонстрировать необходимые адаптивные возможности и тем самым ответить на вызовы трансформирующейся социальной системы

В соответствии с этим, возможность совершения ряда преступлений и правонарушений предстают в трансформирующемся российском обществе уже не столько девиацией, сколько частично легитимной на уровне массового сознания адаптационной моделью, допустимым способом реализации жизненных притязаний. Вместе с тем, прослеживаются явные черты их оформления в определенный социоадаптивный и поведенческий образец. В диссертации этот феномен обозначается как обратная трансформация ценностей - рассогласования личностного и институционального ценностных аспектов. Концептуальными следствиями этого, выявленными в ходе исследования, выступают разница между нормативами формального и личностного уровней, наличие признаков институционализации некоторых моделей девиантного поведения - преступного образа жизни, коррумпированности. Утверждается и модификация комплекса некоторых действий из разряда поведенческих отклонений в целевой элемент самореализации. Например, такие деяния, как акт взятки, уклонение от уплаты налогов, злоупотребление служебными полномочиями, хищение государственного имущества и ряд других фактически не признаются преступными. Скорее они несут клеймо повседневной нормы, или приемлемого способа решения возникающих сложностей. Так, более 75 % респондентов убеждены, что люди имеют моральное право уклоняться от уплаты налогов, последние же воспринимаются не как плата за услуги государства, а скорее как досадная повинность. Эти моменты также можно представить как феномен, свойственный обществу, находящемуся в процессе самоорганизации и испытывающему нелинейные и непредсказуемые с традиционных

социологических воззрений эффекты Индивиды, вынужденные искать способы и возможности не только выживания, но и удовлетворения иных потребностей (сформулированных А Маслоу), демонстрируют соответствующие ментальные и поведенческие характеристики

В схожем контексте можно интерпретировать и высокий уровень алкоголе- и наркопотребления. Помимо очень высоких, даже по данным официальной статистики, показателей в этой сфере, переменный аномический индикатор включает в себя выявленный факт того, что на уровне массового сознания употребление алкоголя не считается девиантным. Таковым оно признается на формальном уровне.

Таким образом, с одной стороны, элементы дезориентированности и дезадаптации, слабости нормативно-правового контроля в совокупности детерминируют современную структуру и динамику девиантного поведения. С другой стороны, масштабность и лояльное отношение к ряду девиаций можно представить как попытку активной адаптации в неустойчивом, непредсказуемом обществе.

В **заключении** на основе диссертационного исследования сформулирован вывод о том, что использование аналитического потенциала социальных индикаторов оказывается полезным в анализе социальных явлений и процессов. В частности, применение индикаторного подхода в рассмотрении социальной аномии позволило, во-первых, зафиксировать ее как объект, доступный для исследовательского наблюдения, во-вторых, определить структурные грани ее социального наличия и, в-третьих, систематизировать ее социальные проявления в виде их конкретной совокупности. Преимуществами использования индикаторного подхода являются, во-первых, оправданность его применения при изучении явлений в условиях социальной трансформации. На основе операционализации основных теоретических положений и понятий, описывающих социальную аномию, определение ее социальных индикаторов позволило указать ряд ее сущностных свойств и специфических характеристик.

Это позволяет глубже понять механизмы ее встроенности в общий социально-экономический и политический контекст

Основные положения диссертации отражены в следующих публикациях:

- 1 Молодежные девиации в Приморье // Социологические исследования - 2003 - № 4. - С. 135-138 (0,3 п л)
- 2 Ценностные ориентации населения Приморья // Социологические исследования. - 2004 - № 10 – С 117-119 (0,4 п л)
- 3 Институциональный подход в определении понятия и сущности аномии // Вологодские чтения Материалы науч-техн конф – Владивосток: Изд-во ДВГТУ, 2002 - С 74-76 (0,16 п л)
4. Трансформация социальных институтов как индикатор нестабильности нормативной системы // Сб трудов Дальневост гос техн ун-та Вып 131 – Владивосток Изд-во ДВГТУ, 2002 – С 16-17 (0,16 п л).
5. Девиантность как современная форма социокультурной адаптации // Сб трудов Дальневост гос техн ун-та Вып 133 – Владивосток Изд-во ДВГТУ, 2003 – С 11-12. (0,2 п л)
6. Социально-экономические индикаторы аномии современного российского общества // Вологодские чтения Материалы науч-техн конф – Владивосток Изд-во ДВГТУ, 2003 - С 49-51 (0,2 п.л)
- 7 The psychology of anomie frustration, loneliness, identity crisis // Fifth International Young Scholars' Forum of the Asia-Pacific Region Countries (Пятый Международный Форум молодых ученых стран АТР) Владивосток 2003 - 23-26 сентября – С 68-70 (0,3 п л)
- 8 Аномический подход как метод социального анализа // Молодые ученые Сибири Материалы Всероссийской молодежной науч-практ конф – Улан-Удэ Изд-во ВСГТУ, 2004 - С 112-114 (0,16 п л)

Панфилова Анна Олеговна

СОЦИАЛЬНЫЕ ИНДИКАТОРЫ АНОМИИ В ТРАНСФОРМИРУЮЩЕМСЯ
РОССИЙСКОМ ОБЩЕСТВЕ

Автореферат

Подписано в печать 08 10 07 Формат 60х84/16

Усл печ л 1,7. Уч -изд л 1,6

Тираж 100 экз Заказ 140

Издательство ДВГТУ, 690950, Владивосток, Пушкинская, 10

Типография издательства ДВГТУ, 690950, Владивосток, Пушкинская, 10