

*На правах рукописи*

**САМОЙЛОВА Елена Владимировна**



**ПРОФЕССИОНАЛЬНАЯ СОЦИАЛИЗАЦИЯ  
МОЛОДЫХ УЧИТЕЛЕЙ  
(на материалах Республики Мордовия)**

**Специальность: 22.00.04 — Социальная структура,  
социальные институты и процессы**

**АВТОРЕФЕРАТ**  
диссертации на соискание ученой степени  
кандидата социологических наук



Саранск 2007

Работа выполнена на кафедре социологии ГОУВПО «Мордовский государственный университет им Н П Огарева»

Научный руководитель. доктор социологических наук, профессор  
**Полутин Сергей Викторович**

Официальные оппоненты доктор социологических наук, профессор  
**Петрова Татьяна Эдуардовна**  
Министерство образования и науки РФ

кандидат социологических наук, доцент  
**Стародубцева Любовь Викторовна**  
Мордовский государственный педагогический институт им М Е Евсевьева

Ведущая организация **Пензенский государственный педагогический университет им. В.Г. Белинского**

Защита состоится 5 октября 2007 г в 14 часов на заседании диссертационного совета Д 212 117 03 при ГОУВПО «Мордовский государственный университет им Н П Огарева» по адресу 430000, г Саранск, ул Б Хмельницкого, 39а

С диссертацией можно ознакомиться в читальном зале научной библиотеки Мордовского государственного университета им Н П Огарева

Автореферат разослан 3 сентября 2007 г

Ученый секретарь  
диссертационного совета  
кандидат философских наук,  
доцент



В М Сидоркина

## ОБЩАЯ ХАРАКТЕРИСТИКА РАБОТЫ

**Актуальность темы исследования.** В контексте модернизационных процессов современной России возрастает социокультурная роль учительства, связанная с обучением и воспитанием подрастающего поколения в процессе его социализации. В «Концепции модернизации российского образования на период до 2010 года» перед учительством ставятся задачи по достижению более высокого образовательного уровня учащихся, который обеспечит конкурентоспособность отечественной системы образования в мире. С этой целью реализуется национальный проект «Образование», направленный на поддержку инновационных процессов в области образования.

Несомненен тот факт, что успех модернизации образовательной системы зависит как от профессионального участия каждого педагога в развитии инновационных процессов, так и от участия государства в решении социальных проблем учительства. Парадоксальность современной ситуации заключается в том, что российское учительство находится в состоянии «выхода за пределы статуса», когда высокие требования к педагогической профессии в обществе не в полной мере соответствуют социальной политике государства по отношению к данной социально-профессиональной группе.

Актуализируется проблема обеспеченности системы образования молодыми квалифицированными кадрами. От их успешной интеграции в сферу профессиональной деятельности зависит стабильное и устойчивое функционирование системы образования, а также инновационное развитие общества.

В этой связи научный и практический интерес представляет анализ процесса профессиональной социализации молодых учителей. Данный процесс сопровождается освоением ими профессиональных норм и ценностей, необходимых для успешной педагогической деятельности. Процесс профессиональной социализации обеспечивает преемственность профессиональных ценностей учительского сообщества, поскольку именно через профессиональную среду происходит воспроизводство учительства как социально-профессиональной группы.

Особенностью функционирования социально-профессиональной группы молодых учителей является то, что в период обучения и последующей профессиональной деятельности они выступают одновременно объектами и субъектами социализации. Испытывая на себе воздействие социализирующих факторов, молодые педагоги, в свою очередь, участвуют в социализации младшего поколения. Следовательно, молодое поколение учителей способствует непрерывной трансляции и воспроизводству общественных ценностей.

Характер деятельности молодых учителей имеет творческую основу, как и педагогическая профессия в целом. Это способствует повышению качества образовательного процесса, приданию ему инновационной направленности.

Таким образом, профессиональная социализация молодых учителей является одним из наиболее важных предметов социологического анализа. Особый интерес представляет разработка модели успешной профессиональной социализации, которая предполагает закрепление социально-профессионального статуса молодых учителей, устойчивость и соответствующую перспективу педагогического труда.

**Степень разработанности темы исследования.** Понятие «социализация» пришло в социологию из политэкономии, где его значение было связано с обобществлением земли, средств производства. По отношению к человеку это понятие впервые применил американский исследователь Ф. Гиддингс. В рамках структурно-функционального анализа Э. Дюркгейм и Т. Парсонс изучали социальные процессы в обществе и социализацию как социальный институт, обеспечивающий непрерывность передачи социокультурного опыта молодому поколению.

В работах социологов Р. Инглехарта, К. Манхейма, М. Мид рассматриваются социокультурные факторы, влияющие на социализацию молодежи.

Особый интерес имеют труды отечественного социолога И. С. Кона, в которых разработаны методологические основы исследования молодежи как особой социальной группы и раскрыты проблемы ее социализации.

Значимый вклад в развитие социологии молодежи также внесли ученые А. И. Ковалева, Д. Л. Константиновский, В. Т. Лисовский, В. А. Луков, В. В. Павловский, Т. Э. Петрова, С. В. Полутин, М. Н. Руткевич, М. Х. Титма, Ф. Р. Филлипов и др. В их работах были выделены этапы и факторы социализации молодежи, особенности ее профессиональной деятельности и жизненные планы.

Следующую группу источников составили исследования, посвященные проблеме профессиональной социализации молодежи.

Зарубежные социологи, такие как И. Басзанже, К. Дюбар, Д. Лайт, Ф. Малер выделяют различные аспекты и механизмы процесса профессиональной социализации, связанные с профессиональной подготовкой, достижением личностью статусно-ролевой позиции в обществе, интериоризацией норм и ценностей профессии.

В исследованиях российских ученых И. И. Митрофановой, А. В. Морозовой, С. В. Новикова, Н. А. Перинской, Л. Э. Пробст и др. анализируются этапы профессиональной социализации и определяются уровни индивидуальной профессионально-ролевой дифференциации.

Для выявления аспектов профессиональной социализации большое значение имеет анализ категории «профессиональная среда», представленный социологом С А Тихониной

Социальная значимость педагогической профессии и многогранность исследовательской проблемы потребовали привлечения работ отечественных и зарубежных авторов, выполненных по проблемам российского учительства.

Комплексному изучению проблем развития учительства как социально-профессиональной группы посвящены труды Ф Г Зиятдиновой, Л Я Рубиной, В С Собкина, Г С Солодовой, В Н Турченко и др

Анализ особенностей профессиональной деятельности молодого учителя нашел отражение в работах Л Г Борисовой, С.Г Вершловского, В В Рябова и др

Для исследования социально-экономического содержания учительского труда и структуры рабочего времени значимы труды У С Борисовой, И И. Харченко и др

В рамках структурно-функционального подхода О А Андросовой, С С Балабановым, А Т Гаспарисвили, С И Железняковой, Ф Г Зиятдиновой, А А Овсянниковым, Н И Окуневой, Л А Семеновой, А А Терентьевым и др анализируются проблемы социального положения учителей в трансформирующемся российском обществе, их взаимодействия с различными социальными субъектами, социально-демографическая структура учительского сообщества

Значительный вклад в изучение деятельности учителя в региональном социуме внесли исследователи М П Гурьянова, Л В Стародубцева и др

Особый интерес вызывает социологический анализ сельского учительства как социальной группы, проведенный Г Г Силласте

В работах Л И Найденовой, П Н Осипова, Е С Разумейко, И М Фадеевой и др освещаются разнообразные аспекты профессиональной подготовки педагогических кадров и анализируются институциональные признаки различных уровней системы профессионального образования

Анализ гендерной структуры российского образования представлен в исследованиях Е Р Ярской-Смирновой, Т М Дадаевой и др

Проблемы влияния общества и государства на профессиональную идентичность российских педагогов рассматривают зарубежные исследователи Б Эклоф и М Лонкила Они анализируют структурные изменения, а также жизненные стратегии учительского сообщества России в период социально-экономических реформ

Исследователи подчеркивают, что учительство как социально-профессиональная группа выполняет важные социальные функции, направленные на обеспечение социокультурного развития общества

Особое место в данном процессе уделяется молодым педагогам, носителям новых идей и установок

Таким образом, анализу проблем современного учительства и социализации молодежи посвящены работы многих ученых. Тем не менее, на наш взгляд, остается недостаточно разработанной проблема профессиональной социализации молодых учителей в условиях модернизации системы образования

**Объект исследования** — социально-профессиональная группа молодых учителей в возрасте до 30 лет

**Предмет исследования** — процесс профессиональной социализации молодых учителей в условиях модернизации системы образования

**Цель исследования:** на основе анализа процесса профессиональной социализации молодых учителей в регионе определить социальный механизм их интеграции в профессиональную структуру общества

Представленная цель определяет **задачи исследования**

1 систематизировать теоретические подходы к исследованию процесса профессиональной социализации молодых учителей,

2 представить анализ категорий «профессиональная социализация», «молодой учитель» и их авторское определение,

3. на основе системного подхода разработать комплексную модель успешной профессиональной социализации молодых учителей,

4 проанализировать этапы профессиональной социализации молодых учителей,

5 выявить социальные факторы, влияющие на процесс профессиональной социализации молодых учителей,

6 определить стратегии профессиональной деятельности молодых учителей,

7 предложить комплекс мер по повышению социально-профессионального статуса молодых учителей в регионе

**Гипотеза исследования** заключается в том, что успешная профессиональная социализация молодых учителей возможна при формировании социального механизма их интеграции в профессиональную среду

**Теоретико-методологическая основа исследования.** Методологическую основу диссертации составляют системный и структурно-функциональный подходы, которые использовались для изучения процесса профессиональной социализации и исследования структуры, функций и статуса социально-профессиональной группы учителей. Теоретическую основу исследования составили работы классиков социологии Э. Дюркгейма, Т. Парсонса, труды отечественных и зарубежных ученых Ф. Г. Зиятдиновой, Л. Э. Пробст, В. С. Собкина, И. Басзанже, К. Дюбара по проблемам профессиональной социализации молодежи и учительства, а также работы В. Я. Нечаева, А. М. Осипова, Ф. Э. Шереги и др., в которых представлен наиболее пол-

ный и содержательный анализ теоретико-методологических проблем социологии образования

При проведении исследования также применялись статистический метод, метод вторичного социологического анализа, методы анкетного опроса и интервью

**Эмпирическую базу исследования составили**

1 результаты анкетного опроса студентов МГПИ им М Е Евсевьева, МГУ им Н П Огарева, Zubovo-Полянского и Ичалковского педагогических колледжей, проведенного автором в 2005—2006 гг Генеральная совокупность исследования — 1 510 студентов педагогических специальностей В выборочной совокупности представлены 500 человек,

2 итоги анкетного опроса молодых учителей Республики Мордовия, проведенного автором в 2006 г Генеральная совокупность исследования — 805 молодых учителей муниципальных районов и городского округа Саранск (7,3 % от общего числа педагогических работников) Выборочная совокупность — 100 молодых учителей городских школ и 150 — сельских школ Республики Мордовия,

3 материалы комплексного социологического исследования «Российская молодежь в регионах среднего достатка Каковы жизненные перспективы?», проведенного при участии автора Институтом социологии РАН при поддержке фонда Ф Эберта в 2005—2006 гг Генеральная совокупность — 1500 респондентов в возрасте до 30 лет Выборка квотно-репрезентативная В выборочной совокупности представлены 500 человек Количественный анализ данных осуществлялся с помощью специального пакета программ SPSS 11 0 (Statistical Package for Social Sciences), являющегося международным стандартом обработки социологической информации Графическое и текстовое представление данных осуществлено с помощью программных пакетов Microsoft Excel 2002 и Microsoft Word 2002,

4 материалы экспертного опроса «Реализация национально-го проекта «Образование» в Республике Мордовия», проведенного ФГНУ «НИИ регионологии» в феврале 2007 г Объем выборки — 61 человек,

5 вторичные данные региональных, всероссийских и зарубежных социологических исследований по проблемам учителя,

6 статистические данные Министерства образования Республики Мордовия, Министерства труда и занятости РМ, Министерства сельского хозяйства и продовольствия РМ, Министерства экономики РМ,

7 нормативно-правовые документы общего среднего, среднего профессионального и высшего профессионального образования федерального и регионального уровней

## **Научная новизна исследования**

1 С позиции социологической науки систематизированы научные подходы к анализу категорий «профессиональная социализация», «молодой учитель» и представлена их авторская интерпретация

2 В авторской трактовке в научный оборот введены работы зарубежных социологов (И Басзанже, К Дюбара, Д Лайта, Ф Малера), раскрывающие сущность процесса профессиональной социализации молодежи

3 На основе анализа концепций зарубежных и отечественных исследователей (Т Парсонса, И Басзанже, Ф Малера, А И Ковалевой, В А. Лукова, С В Полутина и др ) разработана статусно-ролевая модель успешной профессиональной социализации молодых учителей

4 Выявлена система социальных факторов, влияющая на профессиональную социализацию молодых учителей макрофакторы социальной среды (на уровне общества и государства), мезофакторы образовательной среды (на уровне профессионального образования), микрофакторы профессиональной среды (на уровне профессиональной деятельности)

5 Определены стратегии профессиональной деятельности молодых учителей адаптационная, интеграционная и инновационная

6 Выделены гендерные особенности профессиональной социализации молодых учителей

7 Предложен комплекс мер по повышению социально-профессионального статуса молодых учителей на региональном уровне

## **Положения, выносимые на защиту.**

1 Молодой учитель — это представитель педагогического сообщества в возрасте до 30 лет, выступающий объектом и субъектом социализационного процесса

2. Профессиональная социализация молодых учителей есть процесс освоения ими профессиональных ролей, соответствующих норм и ценностей педагогического сообщества с целью достижения устойчивого социально-профессионального статуса.

3. Профессиональная социализация молодых учителей включает в себя прохождение ими следующих взаимосвязанных этапов профессиональный выбор (на допрофессиональном уровне), профессиональная подготовка (на уровне учреждения профессионального образования), профессиональная деятельность (на уровне школы или учебного заведения общеобразовательного профиля) В начальный период профессиональной деятельности они проходят последовательные этапы адаптации и интеграции в профессиональную среду для раскрытия своего инновационного потенциала

4. На профессиональную социализацию молодых учителей влияет система социальных факторов макрофакторы социальной среды (общественный престиж педагогической профессии и социальная политика государства по отношению к системе образования), мезофакторы образовательной среды (состояние института профессионального образования), микрофакторы профессиональной среды (отношение к профессии и взаимоотношения в педагогическом коллективе)



5. Существуют три стратегии профессиональной деятельности молодых учителей, определяющие их успешную профессиональную социализацию: адаптационная, интеграционная и инновационная. Адаптационная стратегия направлена на приспособление молодых учителей к экономическим, профессиональным и психологическим характеристикам социокультурного пространства. Проведенное нами исследование показывает, что наиболее интенсивный отток молодых специалистов из профессиональной сферы наблюдается в первые 5 лет их деятельности, что актуализирует проблему социально-экономической, социально-профессиональной и социально-психологической адаптации учителей. Процессы старения и феминизации педагогических кадров, а также демографический спад обостряют дезадаптационные процессы в профессиональной среде молодых учителей. Интеграционная стратегия связана с закреплением молодых учителей в педагогическом коллективе и отражает высокую мотивацию к продолжению ими профессиональной карьеры в сфере образования. Инновационная стратегия ориентирована на развитие творческого потенциала молодых учителей и характеризуется активным воспроизводством ценностей профессиональной среды.

6. Социальный механизм успешной интеграции молодых учителей в профессиональную структуру общества заключается в оптимизации макро-, мезо- и микрофакторов среды путем создания нормативно-правовой базы, регулирующей статус молодого учителя, улучшения организационно-структурной основы профессиональной деятельности учителя, совершенствования системы подготовки кадров в регионе, создания и реализации региональной программы по социально-экономической, социально-профессиональной и социально-психологической поддержке молодых специалистов.

### **Научно-практическая значимость исследования.**

Результаты диссертационного исследования могут быть использованы

1 для дальнейшей разработки теоретико-методологических основ процесса профессиональной социализации и профессионализации учительства в условиях модернизации образования,

2 в учебных курсах «Социология образования» и «Социология молодежи»,

3 в деятельности региональных муниципальных органов управления образованием, методических служб для решения социальных и социально-профессиональных проблем молодых учителей.

**Апробация работы.** Основные положения диссертации отражены в 11 научных публикациях соискателя, результаты работы докладывались и обсуждались на ежегодных Огаревских чтениях, конференциях молодых ученых в Мордовском государственном университете в 2004—2006 гг и V Международной научно-практической конференции «Интеграция региональных систем образования» (2—3 октября 2006 г.)

**Структура и основное содержание работы** Диссертация состоит из введения, двух глав (4 параграфов), заключения, списка использованных источников и двух приложений

## ОСНОВНОЕ СОДЕРЖАНИЕ РАБОТЫ

Во **введении** обосновывается актуальность темы диссертационного исследования, характеризуется степень ее научной разработанности, определяются объект, предмет, цель и задачи исследования, гипотеза, раскрываются научная новизна и научно-практическая значимость, указываются теоретико-методологическая основа и эмпирическая база, формулируются положения, выносимые на защиту

В **первой главе «Теоретико-методологические основы профессиональной социализации молодых учителей»** анализируются основные теоретические подходы к изучению процесса профессиональной социализации молодежи как одной из форм социализации, определяются место и роль учительства в структуре современного общества, формулируется авторская позиция по отношению к категориям «профессиональная социализация», «молодой учитель», предлагается статусно-ролевая модель успешной профессиональной социализации молодых учителей

В **первом параграфе «Теоретические подходы к анализу процесса профессиональной социализации молодежи»** представлены научные подходы к изучению процесса профессиональной социализации молодежи, к которой относятся по возрастным и социально-психологическим характеристикам молодые учителя

Профессиональная социализация имеет междисциплинарный характер и активно изучается социологической наукой В процессе раскрытия проблем профессиональной социализации молодых учителей диссертант опирается на концептуальные положения зарубежных и отечественных социологов

Автором подчеркивается важность идеи Э Дюркгейма о том, что воспитание является целенаправленной формой социализации молодого поколения Это особенно значимо для современного общества, в котором молодежь часто оказывается под влиянием самых противоречивых факторов социальной среды

Т Парсонс определяет значимость процесса передачи основных норм и ценностей от старшего поколения к младшему для поддержания стабильного функционирования общества По Т Парсонсу, любой социальный процесс может быть объяснен с учетом влияния следующих социальных механизмов адаптации, целедостижения, включения (интеграции) и ценностной генерализации (легитимности)

Для глубинного изучения социализационных процессов зарубежных авторы обращаются к анализу той социальной среды, в которой

происходит взросление современного поколения. Так, Р. Ингледарт, К. Манхейм, М. Мид учитывают социально-экономические и политические условия среды, поскольку именно они определяют социальные и культурные ценности, передаваемые следующему поколению для дальнейшего воспроизводства.

Российские исследователи А. И. Ковалева, В. А. Луков, А. В. Мудрик, П. Н. Осипов также уделяют большое внимание условиям, влияющим на социализацию молодежи (процессы, происходящие в мире, обществе, государстве и непосредственно связанные с местом проживания, учебы и работы). Это позволяет выявить различные аспекты взаимодействия среды и молодежи (профессиональный, социально-психологический).

Указанные теории и концепции являются существенными для рассмотрения профессиональной социализации как важнейшей составляющей процесса социализации. Диссертантом были проанализированы работы современных зарубежных социологов, рассматривающих процесс профессиональной социализации молодежи. И. Басзанже акцентирует внимание на изучении этапа профессиональной подготовки, считая его определяющим в дальнейшем профессиональном развитии молодежи.

Проблемы социально-профессиональной идентичности, связанной с социально-профессиональным статусом и профессиональной деятельностью, нашли свое отражение в работах К. Дюбара.

Рассматривая процесс профессиональной социализации, Ф. Малер вводит понятие «предваряющая социализация». Этот процесс связан с совершенствованием личностью своих ценностных ориентаций для выполнения будущих ролей, к которым она готовится в процессе интернализации этих ценностей.

Американский социолог Д. Лайт связывает профессиональную социализацию с интериоризацией личностью профессиональных ценностей и норм, а также установлением взаимоотношений в коллективе соответствующей организации.

Этапы профессиональной социализации подробно рассматривает российский исследователь Л. Э. Пробст, которая выделяет: 1) преемственный этап, связанный с самоидентификацией молодежи с профессией, 2) этап первичной интеграции, когда молодой человек попадает в профессиональную среду, 3) этап развивающейся интеграции — непосредственного включения в профессиональную среду.

С. В. Новиков считает, что профессиональная социализация связана с профессиональным ростом и является основой для дальнейшей карьеры.

На основе анализа теорий профессиональной социализации, диссертант приходит к выводу, что механизм включения молодежи в образовательную и профессиональную структуру общества в процессе профессиональной социализации предполагает поэтапное усвоение ею знаний, норм и ценностей профессии для выполнения

будущих ролей и последующего самостоятельного воспроизводства профессиональных отношений. В процессе профессиональной социализации молодежь осваивает адаптационную (экономические, профессиональные и психологические особенности социальной системы), интеграционную (воплощение в себе интересов и устремлений социально-профессиональной группы) и инновационную (стремление к достижению определенных изменений окружающей социальной среды в соответствии с собственными возможностями, представлениями и интересами для успешной профессиональной деятельности) стратегии. Указанные стратегии отражают последовательное овладение молодежью более сложными видами социальной деятельности.

Во втором параграфе «Статусно-ролевая модель профессиональной социализации молодых учителей» дается характеристика учительства как особой социально-профессиональной группы и анализируется модель успешной социализации молодых учителей.

Автором подчеркивается, что учительство — это социально-профессиональная группа, выполняющая профессиональные функции (образовательную и воспитательную), направленные на социализацию молодежи. Профессиональная деятельность учителей способствует гармонизации общественных ценностей посредством передачи и закрепления социокультурных и морально-этических норм от старшего поколения к младшему.

Молодое учительство является кадровым потенциалом системы образования и активно участвует в педагогическом процессе, формируя нормативно-ценностную структуру общества.

В научной литературе существует два подхода к определению категории «молодой учитель». Ряд социологов (А. М. Гендин, Г. Г. Силласте, В. С. Собкин) указывают на педагогический стаж молодого учителя (от 1 года до 8 лет). В работах других исследователей (С. С. Балабанов, А. Т. Гаспарисвили и др.) определяющим является возраст молодого специалиста (до 30 лет).

В контексте нашей исследовательской работы *молодой учитель — это представитель педагогического сообщества в возрасте до 30 лет, выступающий объектом и субъектом социализационного процесса*. Молодые учителя транслируют социальные нормы младшему поколению в процессе его обучения и воспитания и в то же время находятся под влиянием многофакторной социальной среды.

*Профессиональная социализация молодых учителей есть процесс освоения ими профессиональных ролей, соответствующих норм и ценностей педагогического сообщества с целью достижения устойчивого социально-профессионального статуса*.

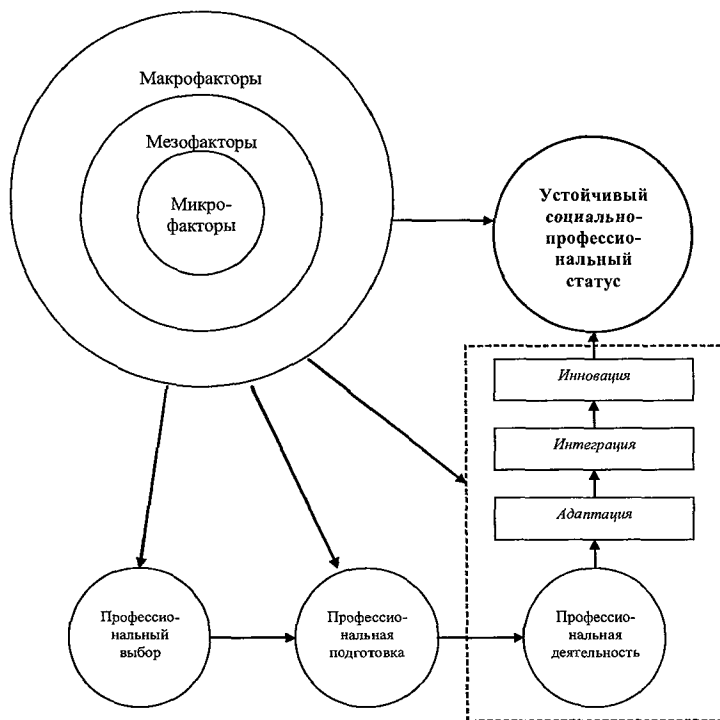
Проведенный анализ категорий «профессиональная социализация» и «молодой учитель» позволил диссертанту разработать комплексную модель успешной профессиональной социализации молодых учителей (рис 1).

Модель включает в себя основные этапы профессиональной социализации молодых учителей

1 этап профессионального выбора, который связан с мотивацией, жизненными установками, интересами молодежи и включает в себя профессиональную ориентацию на педагогическую профессию (отбор абитуриентов на педагогические специальности) На выбор профессии существенное влияние оказывают следующие агенты социализации семья, школа, друзья,

2 этап профессиональной подготовки, который характеризуется получением специальных знаний, первичным освоением профессиональных ролей и функций,

3 этап профессиональной деятельности, который определяется адаптационной, интеграционной и инновационной стратегиями поведения молодых учителей



Р и с 1 Статусно-ролевая модель успешной профессиональной социализации молодых учителей

Автором установлено, что успешность профессиональной социализации молодых учителей зависит от макрофакторов социальной среды (социально-экономические и социально-политические процессы в обществе), мезофакторов образовательной среды (состояние системы среднего и высшего педагогического образования), микрофакторов профессиональной среды (ценностные установки на профессию учителя, микроклимат в педагогическом коллективе, позитивное отношение администрации, коллег и органов управления образованием к молодому учителю). Указанные факторы оказывают системное воздействие на все этапы профессиональной социализации молодых учителей, влияя на достижение ими социально-профессионального статуса и устойчивого социального положения в обществе.

**Вторая глава «Особенности профессиональной социализации молодых учителей на региональном уровне»** раскрывает сущность процесса профессиональной социализации молодых учителей в Республике Мордовия в условиях модернизации системы образования.

В *первом параграфе «Профессиональная ориентированность будущих учителей»* оценивается состояние профессиональной социализации будущих педагогов в период их теоретической и практической подготовки в системе профессионального образования.

Приоритетным направлением политики в области образования являются подготовка и обеспечение общеобразовательных учреждений такими педагогическими кадрами, которые способствовали бы не только воспроизводству социально-профессиональной группы учителей, но и развитию инновационного потенциала общества.

Анализ социологических данных позволяет сделать вывод о низком престиже и непривлекательности учительской профессии в обществе. По данным опроса Фонда «Общественное мнение» в 2005 г. такого мнения придерживалась большая часть респондентов (65 %).

Проведенное диссертантом исследование среди молодежи, обучающейся в системе педагогического образования, свидетельствует о том, что государственная политика в настоящее время не способствует повышению престижа профессии педагога (это отметили 74 % опрошенных).

Материальные трудности, связанные с низкой оплатой труда, а также психолого-педагогические проблемы, возникшие в период прохождения практики, не мотивируют выпускников педагогических учебных заведений к работе в школе. Только 14 % из них намерены в дальнейшем трудоустроиться в общеобразовательную школу. Ведущими мотивами учительской профессии в этом случае для респондентов являются «желание помочь детям адаптироваться к жизни, любовь к детям» и «творческое содержание работы».

Исследование показало, что получение высшего и среднего специального образования через систему педагогических учреждений является наиболее доступным для низкостатусных и малообеспеченных слоев населения (это подчеркнули 26 % опрошенных).

25 % респондентов не считают профессию учителя своим призванием и рассматривают педагогическое образование как способ решения своих социальных проблем (отсрочка от службы в армии и др.) Отсутствие установки на получение педагогического образования и мотивации к профессиональной деятельности учителя приводит к снижению качества подготовки специалистов и, следовательно, потенциала педагогических кадров в регионе.

Повышение престижа и социально-профессионального статуса учительской профессии в обществе требует изменения профессиональной ориентации на педагогические специальности. Качественное улучшение системы профориентации на профессию учителя и более тщательный отбор абитуриентов в образовательные учреждения педагогического профиля будут способствовать привлечению талантливой молодежи в педагогическую профессию.

Во *втором параграфе «Формирование и реализация адаптационной, интеграционной и инновационной стратегий профессиональной деятельности молодых учителей»* рассматриваются стратегии поведения в сфере профессиональной деятельности городского и сельского молодого учительства Республики Мордовия.

Указанные стратегии направлены на успешную адаптацию, интеграцию в педагогическую деятельность и раскрытие инновационного потенциала молодых специалистов в условиях модернизации системы образования.

Это обеспечивает стабильность педагогического сообщества и способствует закреплению молодых специалистов в данной сфере деятельности. Реализация этих стратегий зависит как от отношения общества и государства к учительству и системе профессионального образования, так и от ценностных установок самого педагога.

Формирование *адаптационной стратегии (социально-экономической, социально-профессиональной и социально-психологической)* начинается в период первичного освоения профессиональных ролей будущими учителями на этапе их профессиональной подготовки и продолжается в начальный период профессиональной деятельности.

Практика показывает, что по сравнению с более опытными коллегами молодые учителя чаще оказываются без необходимых социальных гарантий и живут в условиях социальной напряженности. В целом по России заработная плата молодых учителей до 30 лет ниже, чем у их старших коллег. Она составляет менее 80 % от зарплаты последних.

Анализ социального положения молодых учителей республики показывает, что *социально-экономическая адаптация*, как у городских, так и у сельских молодых учителей протекает в достаточно сложных условиях. 86 % молодых учителей указывают на высокую степень неудовлетворенности оплатой своего труда.

В ходе проведенного исследования были выявлены особенности профессиональной социализации городских и сельских молодых учителей

В городе в отличие от села существует больше возможностей для дополнительного заработка (например, репетиторство). Тем не менее, основным источником дохода большинства городских и сельских молодых учителей является заработная плата (63 %). Для 28 % учителей более существенным доходом является заработок других членов семьи. Лишь 4 % сельских учителей отметили подсобное хозяйство как источник доходов.

Сохранение 25 % надбавки для учителей, работающих в сельской местности, несомненно, является положительным аспектом их социально-экономической адаптации. Кроме того, позитивную тенденцию последних лет составляет обеспечение доступным жильем молодых семей и молодых специалистов сельской местности. Всего за последние 4 года 242 семьи молодых работников образования были обеспечены жильем (15 % от числа молодых специалистов).

Уровень социально-экономического развития муниципалитета, на территории которого живут и работают молодые специалисты, оказывает существенное влияние на характер функционирования школы и жизнедеятельность молодого учителя. Это проявляется в объеме оказываемой помощи молодым педагогам. Опрос показал, что в настоящее время большая часть сельских молодых учителей (70,5 %) не получает значительной помощи от муниципальных органов власти. Это связано, скорее всего, со слабым экономическим развитием муниципалитета.

Удовлетворенность социально-экономическими условиями труда во многом определяет намерение молодых специалистов закрепиться в сфере образования. Это подтверждается результатами нашего исследования. 52 % респондентов указали «достойное материальное вознаграждение за труд» в числе важнейших ценностей, связанных с условиями педагогического труда. Возникает необходимость создания Республиканской целевой программы социально-экономической поддержки молодых учителей. Реализация данной программы будет способствовать повышению престижа и статуса учительской профессии в регионе. Важна индивидуальная поддержка молодых учителей на протяжении первых 5 лет работы в образовательных учреждениях в виде стимулирующей надбавки в размере 30 % от тарифной ставки и предоставления субсидий на погашение кредита на строительство или покупку жилья.

*Социально-профессиональная адаптация* молодых учителей связана с условиями профессиональной среды, приспособлением к предметному содержанию их трудовой деятельности. Особое значение как для городского, так и для сельского молодого учителя имеет постоянное совершенствование профессиональных знаний.



Поскольку образовательное учреждение обеспечивает базу для профессиональной деятельности, необходима четкая организация непрерывного педагогического образования в системе повышения квалификации (школа — отдел управления образованием — институт повышения квалификации), дающая молодому учителю возможность развития его инновационного потенциала в современных условиях

Исследование выявило значимость карьерного роста в педагогической сфере, который напрямую связан с повышением уровня образования учителей. Указанная тенденция выявляется еще на этапе профессиональной подготовки. Так 24 % опрошенных выпускников педагогических специальностей выбрали учительскую профессию как возможность продвижения по социальной лестнице или карьерного роста. Высокий уровень профессионального развития и самообразования является необходимым условием успешной профессиональной деятельности для 45 % и 42 % молодых учителей города и села соответственно.

Исследование показало, что социально-профессиональная адаптация сельских учителей протекает в более сложных условиях, чем городских. Это связано в первую очередь с особенностями функционирования сельской школы (83 % от общего числа школ республики — сельские), постоянным сокращением численности учащихся и малой наполняемостью классов, что вынуждает учителей преподавать разнопрофильные учебные предметы.

В Республике Мордовия в рамках программы развития образования РМ на 2002—2006 гг. разработана подпрограмма «Реструктуризация сети общеобразовательных учреждений, расположенных в сельской местности, на 2005—2006 годы». Ее основной целью являлось не простое изменение структуры сельских школ, а улучшение качества образования на селе, повышение конкурентоспособности сельских школьников.

Наше исследование показало, что в последние годы сельские учителя отмечают тенденцию к улучшению материально-технического состояния своих школ (20,3 %). В свою очередь это приводит к повышению качества образования (11,6 %). Однако 95,7 % респондентов из сельской местности считают, что имеются определенные проблемы с реализацией направления «Сельский школьный автобус». Учителя высказали мнение о необходимости сохранения сельских школ и озабоченность «вымиранием» сел. Многие из экспертов отмечают, что «нельзя допускать закрытия сельских школ» и сельский школьный автобус «не является решением проблемы».

Особая роль в профессиональной деятельности отводится *социально-психологической адаптации* молодых учителей. Она направлена на приспособление к новому социальному окружению (к требо-

ваниям администрации, педагогическому коллективу, ученикам и их родителям)

Трудности психологического характера отмечаются еще в период обучения в образовательном учреждении педагогического профиля. Как показал опрос, будущих учителей в большей степени беспокоят агрессивное поведение учащихся (40 %), психические и физические перегрузки (20 %). Нередки случаи, когда учитель становится объектом оскорбления и унижения учеников. Факты проявления подобной формы социальной агрессии все чаще появляются в прессе. Перечисленные трудности социально-психологической адаптации к условиям работы требуют от учителя большого самообладания и выдержки (32 %). Социально-психологической стабильности, установлению гармоничных отношений между субъектами образовательного процесса способствуют доброжелательная атмосфера и взаимопонимание в педагогическом коллективе, позитивное отношение администрации и коллег к молодому учителю.

Сложные условия организации жизнедеятельности в школе могут привести к тому, что молодой учитель испытает разочарование, кризис профессиональных ожиданий.

Негативными итогами адаптации молодых учителей являются низкий социально-экономический статус и утрата ими социально-профессиональных и социально-психологических характеристик. Результат дезадаптации — уход молодых учителей из школы.

Наблюдается отрицательная динамика, связанная с увеличением числа молодых учителей, намеренных покинуть сферу образования. Исследования, проведенные в 1999—2003 гг., свидетельствуют о том, что доля молодых учителей РМ в возрасте до 30 лет, у которых возникло желание уйти с работы, составляет 50—55 %. В нашем исследовании она равна 60 %. В период с 1996 по 2006 гг. число молодых педагогов, чей стаж не превышает 5 лет, уменьшилось в 2,6 раза.

Старение педагогических кадров вызывает снижение профессиональной мобильности, профессиональную деформацию, что отражается на рынке образовательных услуг. Однако при выходе на пенсию пожилые учителя оказываются в трудном материальном положении и вынуждены занимать социально-профессиональные позиции, предназначенные для молодых специалистов. Выходом из сложившейся ситуации может служить назначение педагогов-пенсионеров консультантами, наставниками молодых учителей.

Исследование выявило, что в педагогической среде усиливается тенденция феминизации — пополнения контингента учителей женщинами. В 2001 г. доля женщин-учителей в РМ составляла 75,6 %. По данным нашего исследования среди молодых учителей 87,5 % — женщины. Причиной процесса феминизации педагогических кадров выступает низкий уровень заработной платы в образовательной сфере. Это ускоряет процесс ухода мужчин из школы в отрасли с более высокой оплатой труда. Следствием указанного процесса может быть

снижение уровня дисциплины учащихся и воспитательной работы в школе

На закрепляемость молодых учителей в образовательном учреждении также негативно влияет сложная социально-демографическая ситуация в регионе, связанная со снижением уровня рождаемости и сокращением числа обучающихся, что приводит к утрате рабочих мест

Создание нормативно-правовой основы профессиональной социализации, регулирующей статус молодого педагогического работника в рамках закона «О статусе педагогических работников» на федеральном уровне, позволит прояснить многие аспекты, связанные с организацией жизнедеятельности молодых педагогов

Позитивными итогами адаптации являются интеграция в профессиональную среду, намерение закрепиться в выбранной трудовой сфере и стремление к ее совершенствованию

*Интеграционная стратегия* определяется активным включением молодого специалиста в профессиональную среду, приобщением к нормам и ценностям профессии в процессе социального взаимодействия. Молодой специалист воплощает в себе ценности и нормы педагогической профессии и интернализирует их

Наше исследование показало, что большая часть опрошенных молодых учителей (82 %) не планируют переходить в другое учебное заведение. Этот факт говорит о значимости профессиональных ценностей данного коллектива для молодых респондентов

В ходе исследования было также выявлено, что на работу в школе больше ориентированы молодые сельские учителя, которые в основном являются уроженцами села, в котором они работают (54 %) или в селе живут их родители (33 %). Принимая во внимание тот факт, что трудовая занятость в сельской местности отличается от городской ограниченностью выбора, заработная плата учителя на селе в этом случае является почти единственным гарантированным заработком

Исследование показало, что важнейшими факторами успешной интеграции в сферу профессиональной деятельности выступает, по мнению опрошенных, заинтересованность в результатах своего труда (63,0 %), всесторонняя материальная и социальная поддержка со стороны федеральных и региональных властей (55,0 %)

Успешная адаптация и интеграция в коллектив выступают необходимыми условиями проявления их инновационной функции. Как показало исследование, *инновационная стратегия* молодых учителей выражается в их готовности использовать инновационные формы работы для повышения своего профессионального уровня при наличии необходимых для этого условий. Респонденты согласны с тем, что новаторство необходимо на протяжении всей профессиональной деятельности. Именно этим объясняется стремление многих выпускников педагогических специальностей, молодых учителей трудиться в инновационных образовательных учреждениях (гимназиях, лицеях, колледжах)

Большинство молодых учителей ориентировано на нестандартные методы работы, дистанционные формы обучения. В городском округе Саранск успешно функционирует педагогическая мастерская «Становление», где применяются инновационные формы подготовки молодых учителей: семинары-презентации, тренинги, деловые игры, практикумы, мастер-классы с участием опытных педагогов. Целью Школы молодого учителя (на базе гимназии № 19) является оказание практической помощи молодым учителям в вопросах совершенствования их теоретических знаний и повышения педагогического мастерства.

Реализации инновационной стратегии способствует конкурс молодых учителей «Признание», который направлен на создание благоприятной среды для инновационной деятельности молодых специалистов. Это привлечет талантливую молодежь в школу, усилит конкуренцию в среде педагогов и даст возможность молодым учителям реализовать свой творческий потенциал и приобрести практический опыт.

Диссертант считает, что инновационная деятельность городских и сельских молодых учителей в условиях модернизации системы образования является перспективным направлением в исследовании механизмов их дальнейшей профессионализации.

Внешним стимулом к инновационной деятельности молодых учителей является поддержка инновационных процессов в образовании. В рамках реализации национального проекта «Образование» в Республике Мордовия в 2006 г. конкурсные мероприятия различных уровней позволили выявить успешные образцы инновационной практики 19 лучших школ, внедряющих инновационные образовательные программы, 65 лучших учителей, которые получили премии Президента РФ размером 100 тыс. руб.

Экспертный опрос, проведенный сотрудниками НИИ регионологии в начале 2007 г. подтвердил, что наибольшее количество позитивных ответов получили направления «поощрение творческих учителей за высокое педагогическое мастерство и значительный вклад в образование» — 54,1 %, «стимулирование общеобразовательных учреждений, активно внедряющих инновационные образовательные программы» — 44,3 %, «повышение уровня воспитательной работы» — 39,3 %.

Необходимо отметить тот факт, что Республика Мордовия оказалась в списке 21 региона-победителя конкурса субъектов Российской Федерации, внедряющих комплексные проекты в модернизации образования. Это означает, что Программа развития образования Республики Мордовия на 2007—2010 гг. будет способствовать модернизации содержания и технологий в сфере образования, а также совершенствованию ее экономических механизмов.

Таким образом, подтверждается гипотеза, согласно которой успешная профессиональная социализация молодых учителей возможна при формировании социального механизма их интеграции в профессиональную среду.

В заключении автором формулируются основные выводы и подводятся итоги работы, отмечаются пути дальнейшего научного исследования.

## **ОСНОВНЫЕ ПОЛОЖЕНИЯ ДИССЕРТАЦИИ ОТРАЖЕНЫ В СЛЕДУЮЩИХ ПУБЛИКАЦИЯХ:**

### **Публикации в журналах, реферируемых ВАК:**

1 Самойлова, Е В Социологический анализ процесса профессиональной социализации будущих учителей / Е В Самойлова // Интеграция образования Саранск, 2006 — № 3 — С 150—154

### **Публикации в других изданиях:**

2 Самойлова, Е В Интеграция молодежи в образовательную структуру общества проблемы и перспективы / Е В Самойлова // Новые подходы в гуманитарных исследованиях право, философия, история, лингвистика межвуз сб науч тр — Саранск, 2005 — Вып 5 — С 86—88

3 Самойлова, Е В Положение учителей на рынке труда РМ / Е В Самойлова // ВАГАНТ сб науч работ ИСИ МГУ им Н П Огарева — Саранск, 2005 — Вып 6 — С 41—42

4 Самойлова, Е В Профессиональная ориентированность выпускников учреждений общего, начального, среднего специального и высшего профессионального образования Республики Мордовия / А И Сухарев, С В Полутин, Е В Самойлова и др // Бюллетень Научного центра социально-экономического мониторинга РМ — Саранск НИИ регионалогии, 2005 — Вып 8 (42) — 32 с

5 Самойлова, Е В Учитель в России и за рубежом социально-педагогические условия труда / Е В Самойлова // Гуманитарные науки проблемы и решения сб науч тр — Саранск, 2005 — Вып 1 — С 102—104

6 Самойлова, Е В Профессиональная социализация учащейся молодежи научно-категориальный анализ / Е В Самойлова // Гуманитарные науки проблемы и решения сб науч тр — Саранск, 2005 — Вып 1 — С 104—107

7 Самойлова, Е В Учительство в Америке и развивающихся странах анализ современного состояния / Е В Самойлова // Новые подходы в гуманитарных исследованиях право, философия, история, лингвистика межвуз сб науч тр — Саранск, 2006 — Вып 6 — С 93—97

8 Самойлова, Е В Роль учительства в гармонизации социальных отношений / Е В Самойлова // Гуманитарные исследования традиции и инновации сб науч тр — Саранск, 2006 — Вып 2 — С 121—122

9 Самойлова, Е В Социально-профессиональный статус учителя в современном обществе / Е В Самойлова // Гуманитарные исследования традиции и инновации сб науч тр — Саранск, 2006 — Вып 2 — С 123—125

10 Самойлова, Е В Статусные характеристики молодого учителя РМ / Е В Самойлова // Интеграция региональных систем образования Материалы V Международной науч -практ конф, г Саранск, 3 октября 2006 г — Саранск, 2006 — Вып 5 Ч 2 — С 75—78

11 Самойлова, Е В Проблемы социальной адаптации молодых учителей РМ / Е В Самойлова // Новые подходы в гуманитарных исследованиях право, философия, история, лингвистика межвуз сб науч тр — Саранск, 2007 — Вып 7 — С 62—66

Подписано в печать 30.08.07. Формат 60×84<sup>1/16</sup>  
Усл. печ. л. 1,25. Тираж 100 экз. Заказ № 1521.

Отпечатано в Типографии Издательства Мордовского университета  
430000, г. Саранск, ул. Советская, 24