

Ефимов

ЕФИМОВ Дмитрий Михайлович

**РОЛЬ ГОСУДАРСТВЕННОЙ СИМВОЛИКИ В ФОРМИРОВАНИИ
СОЦИАЛЬНОЙ ИДЕНТИЧНОСТИ СТУДЕНЧЕСТВА В УСЛОВИЯХ
ТРАНСФОРМАЦИИ РОССИЙСКОГО ОБЩЕСТВА**

Специальность 22.00.04

Социальная структура, Социальные институты и процессы.

А в т о р е ф е р а т

диссертации на соискание ученой степени кандидата
социологических наук

Нижний Новгород – 2006

Работа выполнена на кафедре социологии Волго-Вятской академии государственной службы

Научный руководитель:

доктор социологических наук, профессор – **Чернова И.И.**

Официальные оппоненты:

доктор социологических наук, профессор – **Широкалова Г.С.**

кандидат философских наук, доцент – **Тутикова О.И.**

Ведущая организация – Нижегородский государственный педагогический университет

Защита состоится «23» июня 2006 года в 15.30 на заседании специализированного диссертационного совета Д.502.001.01 при Волго-Вятской академии государственной службы по адресу: 603950, Нижний Новгород, пр. Гагарина, 46, ауд. 315.

С диссертацией можно ознакомиться в библиотеке Волго-Вятской академии государственной службы

Автореферат разослан «16» мая 2006 г.

Ученый секретарь

диссертационного совета

доктор социологических наук,

профессор

 Чернова И.И.

2006А
15294

ОБЩАЯ ХАРАКТЕРИСТИКА РАБОТЫ

Актуальность темы исследования. Проблема символа становится очень актуальной в обществах переходного типа, а именно таким представляется реформируемое и трансформируемое общество современной России. Особенно это справедливо для символов государства, имеющих важное значение как для гражданской идентификации россиян, так и для выстраивания отношений между властью и обществом. Социальная идентичность, имеющая сложную структуру и затрагивающая различные аспекты самоотождествления индивида по разным критериям с теми или иными группами, является основанием для различной степени единства и солидарности в обществе. Основанием для нее являются в первую очередь нормы и ценности, поддерживаемые членами социума и воспринимаемые ими в качестве главного критерия внутригруппового подобия и целостности общности.

Символические формы артикуляции социальной идентичности являются тем социально-психологическим инструментом, который способен конструировать ощущение сплоченности и интеграции в обществе.

Посредством символизации осуществляется выражение и закрепление общественно значимых смыслов и ценностей в знаке, и это объясняет связь социальной идентичности и социальной символики. Гражданская идентичность, как часть идентичности социальной, является осознанием индивидом своей включенности в социальную общность на основе его представления о принадлежности к государству и (или) структурам гражданского общества. И ценности, на основе усваивания и поддерживания которых происходит отождествление гражданина с государственным образованием, также имеют свое выражение в символических формах, главной из которых является государственная символика. Смысл государственного герба, флага и гимна должен заключаться в транслировании символического текста об основных приоритетах развития и основах общественного устройства, которые реально способствуют консолидации граждан и созвучны культурно-историческим традициям данного общества.

Становление герба, гимна и флага Российской Федерации в качестве символов общих, национальных, государственных ценностей и интересов испытывает сильные затруднения.¹ Распространено индифферентное отношение к новой государственной символике, имеет место слабая социальная чувствительность к государственным символам.

Таким образом, в обществе существует проблема восприятия герба, флага и гимна в качестве идентификационных гражданских символов, влияющих на социальную консолидацию. Особенно это актуально для молодого поколения, на трансформацию идентификационных структур которого очень сильно повлияли годы реформирования России. В российской молодежной среде нередко возникают явления отчуждения молодежи от общества. Растет доля молодых людей, ни с чем себя не идентифицирующих, ориентированных на самих себя и проявляющих гипертрофированную склонность к «Я»-идентичности. По данным, которые, в частности, приводит в своих работах Ю.А.Зубок², при некоторой степени условности, можно считать, что идентификационный кризис затронул каждого пятого молодого человека. Несмотря на то, что такое состояние сознания молодого поколения обусловлено в первую очередь социально-экономическими трансформациями России, причины лежат также и в сфере символической поддержки гражданской консолидации и приобщения людей к государственно-значимым целям.

Проблема государственной символики, отношения к ней в молодежной среде является актуальной, и рассмотрение ее в контексте формирования гражданской

¹ В 2002 году, т.е. практически через десять лет после закрепления на законодательном уровне герба и флага Российской Федерации, в России фиксировались значительные доли населения, которые по тем или иным причинам не стали приверженцами новой государственной символики. Так, по результатам различных исследований, в частности проводимых фондом «Общественное мнение», в 2002 году в среднем по России герб не нравится 20% граждан, не имели определенного мнения по этому поводу порядка 27% россиян. К флагу России отрицательное отношение имеет 16% населения, и не смогли составить свое мнение по этому вопросу 19%. Гимн не нравится 11%. Кроме этого, проблемы имеются с укорененностью образов и смысла государственной символики в сознании россиян: 73% населения страны не знают слов гимна Российской Федерации, 18% опрашиваемых затрудняются дать описание российскому гербу или дают неправильное описание, и порядка 15% не знают цветов флага или путают их. Данные приводятся из источников: Якушева Т.В. Для уважения к гербу нужна сытая жизнь и пропаганда? Отчет 17.01.03 // www.fom.ru; Российский гимн. Отчет. Опрос населения. 17.01.2002 // www.fom.ru; Российский герб. Отчет. Опрос населения. 17.01.2002 // www.fom.ru; Шамсеева Э. Государственный флаг РФ «Знаешь какие цвета, а постоянно путаешь». Отчет. 17.01.02 // www.fom.ru.

² См.: Зубок Ю.А. Риск в социальном развитии молодежи /Ю.А.Зубок // Социально-гуманитарные знания – 2003.- №1.- С.147 – 162.

идентичности в транзитном обществе, каким сегодня является наше, достойно исследовательского внимания.

Формирование положительных социальных установок к государственной символике, конструирование ценностного ее восприятия должны вывести гражданскую идентичность из нижних этажей сложившейся структуры социальной идентичности на более высокие, значимые уровни.

Степень разработанности проблемы. Проблемой консолидирующего влияния символа в обществе занимались многие зарубежные и отечественные исследователи, в ряду которых стоят как классики социологии, так и современные авторы. Можно выделить исследования следующих ученых: Э.Дюркгейма, М.Вебера, П.А.Сорокина, П.Бурдьё, Т.Парсонса, Р.Барта, Ч.Х.Кули. Российский вклад в разработку данной проблемы представлен работами В.В.Глебкина, Д.А.Мисюрова, И.Г.Петрова, С.П.Попелуева, Н.А.Соболевой, А.Н.Фадеевой, Е.И.Шейгал, Е.Б.Шестопаля и др. В работах этих исследователей рассматривается феномен социальной символики в разрезе влияния символа на массовое сознание, формирования его содержательной стороны, а также социально-консолидирующих функций символики.

Освещение проблемы социальной идентичности представлено в исследованиях зарубежных авторов: Г.Бриквела, И.Гоффмана, Дж.Марсиа, Т.Тетжфелла, С.Тернера, Э.Эриксона, а также следует отметить вклад в разработку проблем социальной идентичности в работах российских ученых: Н.Л.Ивановой, А.Г.Костинской, В.А.Ядова.

Исследованию трансформации идентификационных структур современного российского общества посвящены исследования, проводимые в течение последних лет Е.М.Авраамовой, Н.А.Алексахиной, И.М.Брудным, М.Н.Губогло, О.Н.Дудченко, Н.Л.Ивановой, И.Н.Козиным, Х.М.Росалес, И.С.Семенко и В.А.Ядовым.

Важное место уделялось изучению трансформаций ценностных и гражданских ориентаций учащейся молодежи в России постсоветского периода. К таким исследованиям относятся работы отечественных социологов, в первую

очередь рассматривающих изменения в социализации в условиях трансформации ценностей в российском обществе и деидеологизации общественного сознания, среди них Н.М.Боечко, Л.С.Ваторопин, О.Н.Дудченко, Ю.А.Зубок, С.Ю.Иванова, А.В.Купченко, В.Т.Лисовский, А.В.Мытиль, Т.А.Панкова, В.Ю.Попов, М.Н.Руткевич, С.И.Сергейчик, А.В.Соколов, И.О.Щербакова, В.М.Утенков, А.С.Закалин, Т.А.Чердиченко, И.М.Чудинова, В.И.Чупров.

Изучение социального восприятия государственных символов делало необходимым анализ литературы, посвященной истории и интерпретации российской государственной символики. В этом плане необходимо отметить исследования Г.В.Вилинбахова, А.Барыбина, С.П.Почелуева, В.А.Дурова, О.Никулиной, Г.В.Ражневой, А.Разумова, З.В.Сикевича, Н.А.Соболевой.

Исследование литературы по выбранной проблеме показало, что единой концепции восприятия государственной символики и ее управляющего воздействия в изменяющемся российском обществе, на сегодняшний день нет, очень мало работ, объединяющих комплексное рассмотрение социальной идентичности и символа, равно как и упорядоченных рекомендаций по конструированию символической политики государства. Разработка этой темы в социологическом ракурсе позволит по-новому взглянуть на отношение и восприятие государственной символики при рациональном подходе к формированию более эффективного символического воздействия, направленного в первую очередь на консолидацию общества.

Целью диссертационного исследования является разработка рекомендаций по совершенствованию символической политики государства на основе определения особенностей воздействия государственной символики на социальную идентичность.

Для достижения поставленной цели сформулированы следующие **исследовательские задачи:**

- 1) проанализировать основные концептуальные подходы к исследованию символа в социологии;

- 2) выявить функции государственной символики в контексте управленческого воздействия;
- 3) рассмотреть механизм взаимосвязи гражданской идентичности и восприятия символов государства;
- 4) определить роль агентов социализации в формировании гражданской идентичности посредством государственной символики;
- 5) разработать теоретическую схему исследования общественного мнения молодежи о государственной символике, на основе чего разработать методику социологического исследования;
- 6) провести эмпирическое исследование, комплексно раскрывающее восприятие символики в молодежной среде на примере студенчества;
- 7) провести контент-анализ деятельности электронных СМИ по формированию гражданской идентичности посредством позиционирования государственной символики;
- 8) разработать рекомендации по совершенствованию символической политики государства, направленной на интеграцию общества и формирование гражданской идентичности в современной России.

Объект исследования – студенты высших учебных заведений г.Нижнего Новгорода как представители социальной группы российской молодежи.

Предмет исследования – влияние государственной символики на социальную идентичность студентов.

Гипотезы исследования:

1) Усиление влияния государственной символики в обществе в качестве консолидирующего фактора зависит от степени соответствия читаемого в символах контекста ценностным основаниям гражданской идентичности социальной общности.

2) В настоящее время в массовом сознании существуют две символические системы, влияющие на отождествление гражданина с государством: официально утвержденная и связанная с образами и смысловым содержанием советской символики.

Научная новизна исследования:

- На основе обобщения теоретического материала определена роль государственной символики в формировании гражданской идентичности молодежи и ее влияния на консолидацию общества;
- доказана проблема актуальности совершенствования мер по внедрению образов, повышению социального значения и расшифровке смысла государственной символики в массовом сознании в условиях трансформации российского общества;
- разработана методика исследования влияния государственных символов на социальную идентичность молодежи;
- определены факторы, оказывающие влияние на восприятие государственной символики в студенческой социальной группе;
- выявлены специфические особенности общественного мнения студентов о государственной символике
- выявлены особенности позиционирования государственной символики в федеральных телевизионных средствах массовой информации;
- обоснована необходимость совершенствования символической политики в отношении студенческой социальной группы как специфического объекта воздействия и транслятора государственной символики России;
- разработаны рекомендации совершенствования символической политики в студенческой среде.

Положения, выносимые на защиту:

- Восприятие символов в обществе носит системный характер. На этот процесс накладывают отпечаток множество факторов таких, как культурно-исторические традиции, социально-политическая модель общественного управления, степень сплоченности общества, уровень удовлетворения экономических потребностей граждан, реализация их прав и свобод, информационно-коммуникативные характеристики функционирования символа в обществе, влияние различных социальных институтов (семья, школа, система высшего образования, государственные органы власти, органы местного

самоуправления, правоохранительные органы, СМИ, институты гражданского общества).

- Существует три класса причин, порождающих индифферентное отношение и чувство отчуждения к символике Российской Федерации среди населения. Во-первых, процесс глобальной трансформации социальной идентичности в реформируемой России, обуславливающей смещение внимания граждан в сторону не общенациональных, государственных ценностей, а в сторону более близких, повседневных интересов и контактных групп. Во-вторых, внутренние смысловые противоречия внутри символики государства и несоответствие между официальной трактовкой элементов герба и флага и реальным пониманием их смысла в обществе. В-третьих, слабость и неэффективность информационно-разъяснительной политики агентов социализации (в основном СМИ) в отношении формирования знания и почитания символики среди населения.

- Социологическим аспектом изучения символического управления является анализ особенностей социального восприятия государственной символики, включающей в себя: а) знание символики, показывающее укорененность новых образов и смыслов в общественном сознании; б) значимость символов для граждан, степень уважения к ним; в) желаемое ценностное наполнение герба, флага и гимна страны и степень его соответствия приоритетам государственного развития; г) смысловую интерпретацию, в контексте которой осуществляется понимание содержания государственного символа; д) эмоциональный аспект символического воздействия; е) исторический ассоциативный ряд, вызываемый символом и преобладающий в социальной группе; ж) каналы получения информации, сферу попадания во внимание и использования государственной символики данной социальной группой; з) выявление социальных агентов, имеющих наибольшее влияние в символической социализации, включающее в себя также аспект личностной активности.

- Формирование социальной идентичности зависит от комплексной деятельности государства и социальных институтов в области символической

политики по закреплению новых символов в массовом сознании и конструированию стойкой связи «гражданин – государственный символ».

• Основными направлениями совершенствования государственной символической политики в студенческой среде должны являться:

- повышение информационной грамотности студенчества в отношении символов государства;
- создание положительного социального опыта студенчества, связанного с символикой государства;
- конструирование в СМИ стойкой позитивной образной связи между студенчеством и государственными символами России;
- снятие барьеров, связанных с законодательными ограничениями в частном применении государственных символов;
- обеспечение символикой государства системы образования и других сфер, в которые включено студенчество;
- формирование каналов социального поощрения применения символов в студенческой среде;
- конструирование идейно-символической модели интерпретации государственной символики в рамках национальной идеи;

Теоретико-методологическая база исследования. Теоретико-методологической базой работы являются структурно-функциональный и социально-конструктивистский подходы к анализу социальной идентичности и роли символов в обществе. Теоретической основой стали социологические теории и концепции, представленные в классической и современной литературе, материалы научных конференций, результаты социологических исследований и материалы СМИ по данной проблеме.

Теоретическая и практическая значимость исследования. Полученные в ходе исследования результаты позволяют углубить представления о символическом управлении в России, а также выявить и проанализировать специфические особенности восприятия государственных символов и социальные факторы,

являющиеся причинами торможения процесса идентификации молодежи с государственной символикой.

Результаты диссертационного исследования могут быть использованы:

- Для теоретического обоснования и проведения социологических исследований по проблемам восприятия и отношения к государственной символике в социальных группах;

- в качестве социологической информации для заинтересованных органов власти о социальных установках в отношении символов государства среди молодежи в целом и студенчества в частности;

- для коррекции повседневной деятельности служб по связям с общественностью в системах государственного и муниципального управления, а также повышения эффективности работы средств массовой информации при создании информационных материалов патриотического и иного характера, направленных на установление конструктивного диалога между властью и обществом.

Эмпирическую базу составили социологические исследования, проведенные автором, а также данные анализа результатов исследований, проведенных Фондом «Общественное мнение»³.

Социологический опрос по теме «Российская государственная символика глазами нижегородских студентов» базировался на анкетировании учащихся высших учебных заведений города Нижнего Новгорода. В социологическом опросе принимали участие 790 студентов разных курсов в возрасте от 17 до 25 лет.

Контент-анализ СМИ был посвящен изучению позиционирования государственных символов в масс-медиа, на материалах выпусков новостей на трех крупнейших российских телеканалах за два аналогичных периода в течение двух лет: с 1.02.2004 по 1.04.2004 и с 1.02.2005 по 1.04.2005. Для анализа были взяты

³ Российский гимн. Отчет. Опрос населения 17.01.2002 – Фонд «Общественное мнение» – М., 2003 – Режим доступа: http://bd.fom.ru/report/cat/societas/image/symbols/simvolika_rossii/tb020208; Шамсеева С.Э. Государственный флаг Российской Федерации: «знаешь, какие цвета, а постоянно путаешь» Отчет. 17.01.2002. – Фонд «Общественное мнение» – М., 2003 – Режим доступа: http://bd.fom.ru/report/cat/societas/image/symbols/simvolika_rossii/d020233; Российский герб. Отчет. Опрос населения 17.01.2002. – Фонд «Общественное мнение». – М., 2003. – Режим доступа: http://bd.fom.ru/report/cat/societas/image/symbols/simvolika_rossii/tb020209 и др

вечерние новости на НТВ «Сегодня», на РТР «Вести» и на Первом канале «Время». Детальному анализу подвергся каждый пятый выпуск новостей за указанные периоды.

Апробация работы. Основные положения и выводы, изложенные в диссертационном исследовании, были обсуждены на заседаниях кафедры социологии ВВАГС, на аспирантских семинарах и научных сессиях. Основные идеи исследования апробированы на научных и научно-практических конференциях.

По теме исследования опубликовано 6 авторских работ общим объемом 1,5 усл. печ. л.

Структура работы:

Работа состоит из введения, трех глав, заключения, списка используемой литературы и приложений.

ОСНОВНОЕ СОДЕРЖАНИЕ РАБОТЫ

Во **введении** обосновывается актуальность темы, показывается степень разработанности научной проблемы, ставятся цели и задачи научного исследования, определяется объект и предмет научного исследования, методологическая база, научная новизна, а также практическая и теоретическая значимость работы.

Первая глава **«Проблема становления государственных символов в условиях кризиса социальной идентичности»** посвящена теоретико-методологическим основам изучения процесса становления новой государственной символики России в условиях кризиса социальной идентичности.

В первом параграфе **«Социальная идентичность в условиях трансформации российского общества»** определяются структура и значение феномена социальной идентичности для консолидации общества. В параграфе подчеркивается, что в трансформирующихся обществах, в иерархической системе осознаваемых индивидом стабильных социальных идентификаций с общностями разного уровня также происходят изменения. Происходит процесс изменения качества социальной идентичности, в том числе и места в ней гражданской идентичности. Кризисное состояние социальной идентичности оценивается социологической наукой как негативное явление, разрушающее основы социальной интеграции. Основная

социально-психологическая причина подобных изменений – это затруднения социальной категоризации, определение индивидом своей диспозиции в обществе, испытывающем глубокие изменения. На основе анализа исследований, посвященных изучению причин и особенностей данного феномена, автор приходит к выводу, что преодоление этого социального состояния должно способствовать развитию общества и государства Российской Федерации. Одним из средств достижения подобного результата является символическая кристаллизация общественных идеалов и ценностей в государственных символах. В этом случае они реально могут выполнять социально-интегрирующие функции.

Поэтому выстраивание грамотной символической политики в России решает целый спектр государственно-важных задач, способствуя консолидации российского общества, укрепляя патриотические настроения среди различных социальных групп и, в целом, поднимая социальные отношения на качественно более высокий организационный уровень.

Во втором параграфе *«Государственная символика как средство актуализации гражданской идентичности»* освещаются методологические основы исследования феномена символа, в качестве отдельного вида рассматривается государственная символика и ее функции. В параграфе подчеркивается взаимосвязь государственной символики и гражданской идентичности, освещается природа зависимости восприятия символов государства от степени соответствия самой символики и структуры гражданской идентичности, выражающейся в коллективных ценностях, социальных целях и идеологических мотивах. С привлечением данных социологических исследований анализируется процесс становления государственных символов Российской Федерации и выделяются причины затруднения их укрепления в массовом сознании в качестве факторов интеграции общества, низкой чувствительности граждан к государственному гербу, флагу и гимну.

Изучение государственной символики в социологическом срезе неизбежно приводит исследование к вопросу о взаимодействии символов и структуры гражданской идентичности.

Автор выделяет следующие функции государственной символики, в которых проявляется ее связь с гражданской идентичностью:

- а) выражение политических и социальных идеалов в наглядной, легко воспринимаемой форме;
- б) функция первичной гражданской социализации;
- в) функция идентификации государства во внешнеполитической деятельности;
- г) функция внутренней идентификации субъектов социально-политических отношений;
- д) функция легитимации государственной власти;
- е) функция трансляции общепринятого видения исторического развития и выражения стратегических интересов государства.

Степень адекватности символического выражения гражданской ценности часто оказывается едва ли не важнейшим фактором, определяющим эффективность символического воздействия. Несоответствие символического смысла, который понимается населением при прочтении государственного символа, и его реальными ценностями влечет за собой когнитивный разрыв между населением и тем объектом, который представляется посредством символа, – государством. Частичное или полное отсутствие ценностной согласованности приводит к тому, что общество в меньшей степени отождествляет себя с государственным символом и с обозначаемым им государством.

Поэтому во времена сильных изменений социально-политических систем государственная символика в первую очередь подвергается реконструкции. Но при стабилизации социальных процессов любое отхождение в их воспроизведении от единовременно установленных канонов воспринимается массовым сознанием как сигнал изменения самого государства вообще. Герб, флаг и гимн, в этом контексте, имеют стабилизирующее воздействие на социально-политический строй государства.

Освещая причины слабости символов России как элементов консолидации общества, автор выделяет несоответствие между официальной позицией, озвучиваемой представителями власти, по-своему трактующих элементов герба и

флага, и реальным пониманием их смысла в обществе. Также важной причиной является глобальная трансформация социальной идентичности в реформируемой России, обуславливающая смещение внимания граждан в сторону не общенациональных, государственных интересов, а в сторону более близких, контактных групп. И, в-третьих, слабость информационно-разъясняющей политики в отношении символики среди населения. Все три класса причин, выявленных в результате исследования, детально рассматриваются и аргументируются в диссертационном исследовании.

В этих условиях только грамотное выстраивание символической политики и организация информационно-разъяснительной работы могут осуществить качественное изменение статуса символов в гражданском самосознании Россиян. Государство и общество заинтересованы в развитии интеграционных механизмов, в том числе, символических. Но для реализации этого направления на компетентном уровне необходимо опираться на результаты социологических исследований, выявляющие сильные и слабые позиции в восприятии символов, информационные каналы, которые необходимо задействовать, степень адекватности самих символов ценностям и социальным установкам различных социальных групп.

Несмотря на то, что в обществе существует объективная потребность в объединяющих символах, исследования в этой области проводятся редко, в особенности, раскрывающие специфику восприятия содержательных сторон символики государства, ассоциаций, которые символы вызывают у молодых людей. Попытка осуществить такой анализ предпринята автором.

Во второй главе **«Российская государственная символика в общественном сознании студенчества»** рассматриваются особенности молодежной социализации в современных российских условиях в контексте конструирования новой гражданской идентичности молодого поколения. При этом особенно подчеркивается роль высшей школы как одного из основных социальных институтов в формировании гражданских ценностей и патриотического воспитания молодежи. Здесь же приводятся результаты социологического исследования восприятия государственной символики нижегородским студенчеством, проведенного автором.

В первом параграфе «**Особенности социализации молодежи России в трансформируемом обществе**» рассматривается молодежь как особая социально-демографическая группа, которая является наиболее динамичной частью общества и характеризуется специфическими ролью и местом в системе общественного производства. Самоотождествление молодого поколения с обществом, со страной выражается в форме преемственности и воспроизведения в своей среде всех социокультурных ценностей и в совокупности с юридическими основаниями гражданства образует устойчивые формы идентичности. Социализация характеризует процесс усвоения каждым индивидом определенных знаний, норм, ценностей и традиций в трудовой, политической и правовой сферах жизнедеятельности, позволяющих ему функционировать в качестве полноправного члена общества. Гражданская социализация молодежи предполагает также целенаправленное патриотическое воспитание представителей молодежной социальной группы.

Исследование характеристик восприятия государственных символов и отношения к ним в молодежной среде имеет исключительно важное значение в данный момент, так как они неразрывно связаны с формированием патриотизма в данной социальной группе. Опора на такие эмпирические исследования создают возможность достижения максимального социально-управленческого эффекта формирующейся символической политики государства.

Во втором параграфе «**Социологическое исследование отношения студенчества к государственной символике России**» выявлены особенности отношения нижегородских студентов к гербу, флагу и гимну.

Студенты вузов города Нижнего Новгорода демонстрируют более высокий уровень знания государственной символики, чем в среднем среди населения Российской Федерации,⁴ но незначительно. Герб и флаг России знают подавляющее большинство студентов: 90% опрошенных правильно назвали расположение цветов

⁴ По данным, приводимым Фондом «Общественное мнение» правильное описание герба и флага Российской Федерации дают 82% и 85% соответственно, что на 8% меньше, чем среди нижегородского студенчества. Данные опросов Фонда «Общественное мнение» приводятся из источников: http://bd.fom.ru/report/cat/societas/image/symbols/simvolika_rossii/tb020209, http://bd.fom.ru/report/cat/societas/image/symbols/simvolika_rossii/d020210.

триколора и 93% безошибочно указали, какого цвета на гербе двуглавый орел, что говорит о высокой степени укорененности образов этих символов в массовом сознании.

Но, как и в целом по России, 70.8% студентов не знают слов гимна государства, и, следовательно, не могли бы его спеть.

Динамика знания текста гимна, ассоциаций с бывшей символикой и ностальгии по СССР

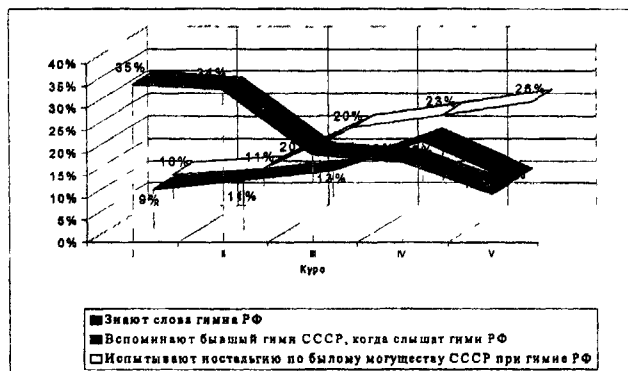


Рисунок 1

При этом выявлена зависимость между старшинством курса, на котором учатся студенты и процентным соотношением между студентами, знающими слова гимна, и студентами, которые не знают его слов. Также выявлена прямая зависимость между старшинством курса и увеличением доли студентов у которых возникает чувство ностальгии по бывшему могуществу СССР, когда они слышат сегодняшний гимн России. Чем старше курс, тем меньше среди студентов доля знающих государственный гимн, среди студентов старших курсов процент ассоциаций с советской символикой при звучании гимна относительно больше, чем у студентов учащихся младших курсов. Можно говорить, что советские образы имеют определенную долю связи с гимном страны среди нижегородского студенчества, но чувства ностальгии по СССР при звучании гимна более свойственны старшим курсам (см. Рисунок 1).

Ответы респондентов свидетельствуют о позитивной социальной установке по отношению к гербу, флагу и гимну РФ. 35.4% опрошенных выбрали ответ,

говорящий о том, что символика имеет большое значение для них как для граждан Российской Федерации. Но сильная, акцентированная социальная рефлексия в отношении символов не распространена. Более чем для половины опрошенных (52,8%) символика имеет фоновое значение, они не задумываются о ней, так как в жизни имеется множество других забот.

Распределение ответов респондентов демонстрирует отсутствие согласованности степени важности разных ценностей и идеалов, которые студенты желали бы видеть в гербе, флаге и гимне страны (см. Таблица 1).

Таблица 1

Ценности и идеалы, которые должна выражать символика России, по мнению нижегородских студентов

	Герб РФ		Флаг РФ		Гимн РФ	
	%	Ранг	%	Ранг	%	Ранг
Сильная государственная власть	63,3	1	24,3	5	16,8	7
Незыблемость и охрана территории	36,8	2	30,0	1	20,5	6
Равенство всех перед законом	29,6	3	22,7	6	21,3	5
Преданность своей стране	24,1	4	27,7	3	53,9	1
Равенство законодательной, исполнительной и судебной ветвей власти	23,8	5	21,4	7	4,4	10
Уважение прав и свобод личности	23,0	6	27,9	2	39,5	2
Равноправие и союз национальностей	14,2	7	27,0	4	24,8	4
Высоко нравственные принципы (любовь к ближнему, непротавление злу насилием и т.п.)	6,5	8	14,9	8	37,7	3
Преобладание православия	6,1	9	6,2	10	5,4	9
Свобода вероисповедания	5,4	10	7,3	9	7,5	8
Отказ от ответа	2,9	11	4,8	11	3,5	11
Другое	0,6	12	1,3	12	1,3	12

Особый интерес вызывает субъективная оценка студентами степени соответствия символики целям развития страны, примерно для 60% студентов, т.е. больше, чем для половины из них, имеется связь между тем, в какой стране они хотят жить, и тем, что они видят в символике государства. Но для 23% опрошенных в символике такого соотношения не существует. Этот факт показывает явную рассогласованность для этой части студенчества ценностных основ их гражданской идентичности и символики страны. Негативной стороной является наличие среди них существенной части респондентов, кто считает, что нынешняя символика не

отвечает целям развития страны, самая большая такая доля проявляется, когда речь идет о гимне (14.3%).

Изучение *эмоционального аспекта восприятия* символики выявило часть студенчества (в пределах от 7.5% до 17.5%), в которой символика государства не вызывает никаких образов и чувств. Для них герб, флаг и гимн страны не несут социально-психологической нагрузки. При этом флаг не вызывает эмоций примерно у каждого шестого нижегородского студента.

Но отметим, что несомненным плюсом и своего рода достижением представляется такой факт: значительная часть опрошенных (43.8%, 58.2%, 43.5% соответственно для герба, гимна и флага) указывают на то, что, когда они встречаются с символом, у них возникает чувство гордости за страну, причем, гимн имеет в этом срезе самую высокую оценку.

Если *исторических ассоциаций* символы не вызывают, то любое идеологическое построение, объясняющее их значение и смысл, может оказаться несостоятельным, и сегодня, пожалуй, только с этой позиции символическая триада может быть воспринята в качестве идейно-согласованной системы. Поэтому отсутствие исторических ассоциаций с символикой государства у двадцати процентов студентов является негативным обстоятельством.

На основе глубокого анализа исторических ассоциаций, которые возникают у респондентов с государственной символикой, автор делает вывод: нынешняя символика – это не картина будущего, и не отражение настоящего (здесь есть много частичных совпадений и несовпадений), но, прежде всего, картина исторического становления государства, что подтверждает большое количество исторических ассоциаций в отношении герба, флага и гимна. Вместе с тем, основываясь на эмпирических данных, можно сделать вывод о значительной несостоятельности попытки конструирования символической трактовки в духе текста о единении в символах государства трех эпох развития государства: допетровская Русь (герб) – петровская и послепетровская Российская Империя (флаг) – советская Россия (гимн). Реальные исторические ассоциации опровергают подобную интерпретацию, и она нуждается в значительной коррекции.

При анализе результатов опроса выяснилось, что для студентов герб РФ – это, во-первых, символ государственной власти, а затем уже символ народного единения или личной преданности стране. Четыре самые распространенные ситуации, когда студенты видят герб, – это ситуации, когда фигурирует государственная привязка или властная составляющая. Официальные документы – 46%, деньги – 42%, форма военных, милиции и других ведомств – 37%, здания государственного и муниципального управления – 37%.

В то же время флаг, как правило, встречается чаще всего в других ситуациях. Это здания государственного и муниципального управления (51%), на улице во время демонстраций или государственных праздников (65%), на торжествах в трудовых (учеба) коллективах, посвященных памятным датам (48%). Появляется также ситуация, когда флаг встречается по телевидению, во время трансляции новостных передач: 37%.

Почти каждому пятому студенту нигде не встречается гимн России (19%), одновременно с этим подобное явление не превышает 4%, когда речь идет о других символах. Но 39.11% студентов слышат гимн на торжествах в трудовых коллективах (учеба), посвященных памятным датам.

Отдельное место отводилось *теме анализа источников, по которым студенты получают информацию* о гербе, флаге и гимне Российской Федерации. 12% студентов никогда не встречались с трактовкой символики государства.

О получении сведений о символике государства на учебе и по телевидению говорит значительная часть студенчества – 44%. В периодической печати информацию о символике встречают гораздо меньшее количество студентов – 15%. Радио занимает еще меньший вес при разъяснении смысла герба, гимна и флага. Только 9.6% студентов называют этот канал. Примерно столько же (9% опрошенных) получают информацию о символах государства по неформальным каналам, т.е. от знакомых и друзей.

В рамках рассмотрения темы социальных агентов формирования положительных установок в отношении символов Российской Федерации особое

внимание заслуживает вопрос о том, какие *социальные институты*, по мнению студентов, должны в первую очередь заниматься этой задачей.

Социальные институты, которые, по мнению студентов, должны участвовать в формировании уважения, знания и почитания государственной символики России

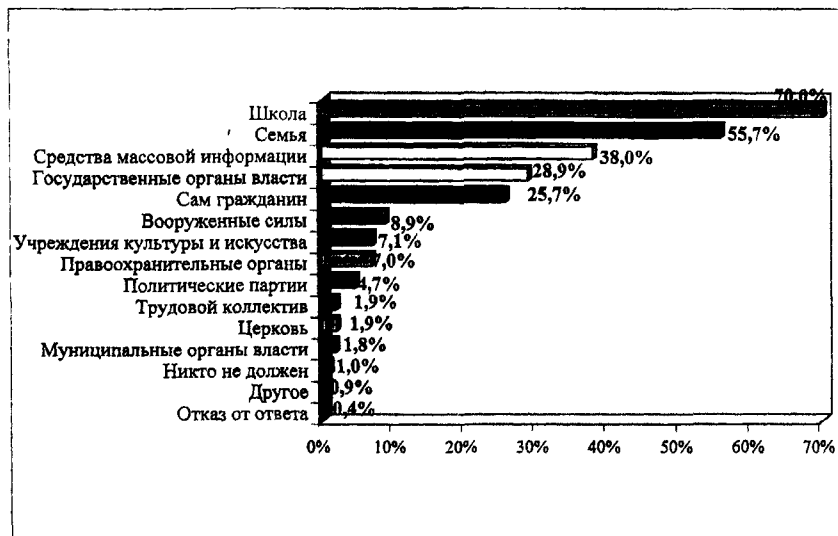


Рисунок 2

Только каждый четвертый нижегородский студент говорит о том, что заниматься этим должен сам гражданин. *Активная гражданская позиция в отношении символов государства не слишком распространена в студенческой среде.* Выражение сильных гражданских чувств на практике не распространено: так 60% готовы были бы вывесить флаг на своем доме в случаях, когда это разрешает законодательство, но почти никто этого не делает, часто не видя внешней поддержки, ссылаясь, прежде всего, на возможную негативную реакцию «других» (а более половины опрошенных хотя бы раз встречались с дискредитирующими действиями в отношении символов), или не видя в этом смысла, так как патриотические чувства, по их мнению, не нуждаются в публичном представлении. Сами студенты не являются активными агентами по закреплению символики в

обществе: только треть из опрошенных когда-либо рассказывали о символике государства третьим лицам.

В третьей главе **«Состояние и пути совершенствования символической политики в современной России»** рассматривается понятие символической политики государства, делается анализ тенденций в решении задач по популяризации государственных символов, а также приводятся авторские рекомендации по созданию таких, в первую очередь, коммуникативных механизмов, которые способствовали бы укреплению статуса герба, флага и гимна России в обществе в целом и, в частности, в молодежной среде. Там же даются рекомендации по совершенствованию деятельности социальных институтов в этом направлении.

В первом параграфе *«Государственная символическая политика как вид социально-политической коммуникации»* автор рассматривает данный феномен, понимая государственную символическую политику в качестве особого рода политической коммуникации, связанной с использованием символических ресурсов власти. Символическая политика должна быть направлена на консолидацию общества как единого культурно-исторического целого, с целью поддержания у граждан чувства сопричастности с политико-территориальной общностью – страной, т.е. с целью актуализации гражданской идентичности.

Сегодняшняя политика государства в области популяризации государственных символов России реализуется в рамках федеральной программы *«Патриотическое воспитание граждан Российской Федерации на 2006 – 2010 годы»*⁵. Программа разработана в соответствии со стратегическими целями государства по обеспечению стабильного и устойчивого социального развития, укрепления обороноспособности страны и направлена в первую очередь на граждан молодого возраста. Патриотизм называется во введении важнейшей ценностью, одной из основ духовно-нравственного единства общества.

Положительной стороной является системное привлечение различных министерств и ведомств, вовлечение целого ряда государственных структур в

⁵ Государственная программа «Патриотическое воспитание граждан Российской Федерации на 2006 – 2010 годы» Утверждена постановлением Правительства Российской Федерации № 422, от 11.06.05
http://govportal.garant.ru:8081/session/s_u

деятельность по популяризации государственной символики России. При этом для многих из них поставленные задачи по популяризации государственной символики являются нетипичными, с функциональной точки зрения. Принцип повышения профессионализма государственной службы должен здесь играть ключевую роль, так как именно от действий исполнителей программы на местах будет зависеть эффект от программы. Поэтому среди основных задач, поставленных в программе популяризации символов России, отдельно выделяется подготовка государственных служащих в области использования символики и ее правового обеспечения.

Делая вывод, что функциональное наполнение программы в целом отвечает потребности повышения гражданского статуса символики, автор акцентирует внимание на том, что инициатором новой символической политики выступала федеральная власть, и инструменты, которые задействованы в ходе реализации программы, несут отпечаток тех ресурсов, которыми располагает государственный аппарат управления. Но инициатива «сверху», по мнению автора, есть отображение слабости выплеска социальной энергии в этом направлении среди россиян. Фактор активной деятельности частной инициативы гражданина в таких условиях остается второстепенным, благодаря чему символика России, «спускаемая сверху», не может приниматься в естественной форме.

Тем не менее, проблема восприятия символики и активности граждан в выражении патриотических чувств при помощи символов государства присутствует не только в тех сегментах общества, на которые, в основном, направлена программа. Самый большой минус комплекса запланированных мер заключается в чрезвычайно узкой направленности охвата программы. Основная масса населения оказывается все в тех же условиях формирования уважения к символике, зависимого, в основном, от социально-экономических реалий жизни граждан России.

Разработка символических ритуальных форм, способных в свободном режиме, при внутренней социальной мотивации, автономно поддерживать и культивировать отношение к символике в обществе, также остались за рамками программы.

Еще одним фактором, который рассматривается автором критически, является отсутствие разработок в области идейно-символического насыщения гражданской

идентичности, в концептуальной опоре на которое можно было бы проводить рекламную работу по государственной символике. Предлагаемые в программе меры – это инструменты без основного стержневого компонента – концепции символа, которая вербально могла бы быть выражена в тексте или метафоре. Отсутствие метафорически выраженной национальной идеи делает неопределенными и пути связывания в массовом сознании этой общественной ценности и символики государства.

Осуществив критический анализ принятой программы популяризации государственных символов, автор приводит данные исследования деятельности аудио-визуальных СМИ в качестве оценки важного коммуникативного компонента символической политики.

Современная символическая политика как специфический вид коммуникации представляется на экране в виде мозаики презентативных символов, которые, как правило, воспринимаются как фактическое отображение объекта. В случае герба и флага это равносильно отождествлению с образом государства.

В результате исследования выпусков новостей⁶ получены следующие выводы:

В позиционировании символики на крупнейших телеканалах наблюдается смещение баланса в сторону властных структур.

Каждый второй случай демонстрирования символики в новостях связан с Президентом России. Примечательным является такой факт, что, если сложить частоты присутствия в новостях герба, флага, президентского штандарта, то 25.8% от всего объема таких новостных материалов – это сюжеты о совещаниях на правительственном уровне с участием Президента Р.Ф. Персонализация в этом

⁶ Детальному анализу подвергся каждый пятый выпуск новостей за указанные периоды. Таким образом, выборочная совокупность составила 60 выпусков новостей по всем трем телеканалам. В каждой передаче выбирались те сюжеты, в которых фигурировали официальные символы Российской Федерации – герб, флаг и гимн России, а так же президентский штандарт, так как он визуально является одновременным сочетанием и герба и флага страны. Всего было зафиксировано 180 случаев, когда эти символы по одиночке или в каком-либо сочетании фигурировали в репортажах. Но так как для исследования была необходимость регистрации фактов появления каждого символа государства на экране, то эта цифра, естественно представлена большей величиной: сумма частот фигурирования флага, герба, гимна и президентского штандарта равна 284 (149 в 2004г. и 135 в 2005г.)

Структурный контент-анализ основывался на данных, характеризующих следующие критерии: фиксировался телевизионный канал, на котором в выпуске новостей присутствовал государственный символ, тема соответствующего сюжета, действующие лица, характер действия, на фоне которого наблюдается государственная символика, носитель символов (одежда, кремль, военная техника и т.д.), общий эмоциональный фон сюжета (положительный, отрицательный, нейтральный).

контексте является одной из характерных черт модели позиционирования символов государства по телевидению.

Действующие лица сюжетов с присутствием флага Российской Федерации

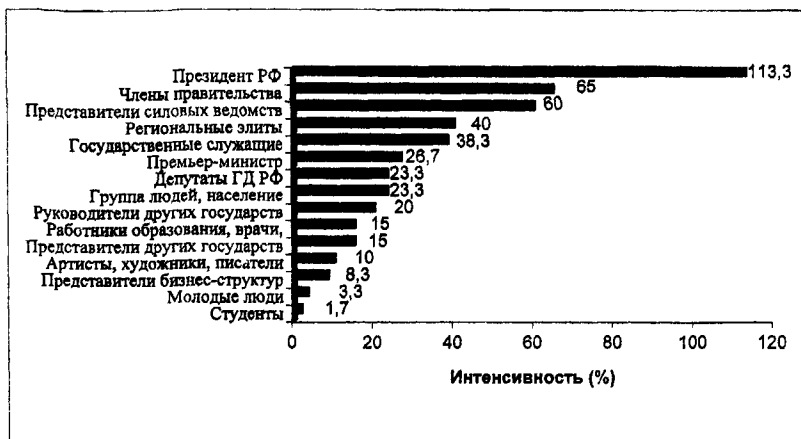


Рисунок 3

Проведенный контент-анализ выпусков новостей показал, что информационная политика не способствует формированию связи «гражданин-символ» в общественном сознании. При показе символов на экране имеет место стабильное смещение в сторону властных структур, тогда как социальные группы, которые представляют основной состав населения, в том числе студенчество, как правило, находятся вне видеоряда с присутствием символики. Работники образования, врачи, ученые лишь раз в неделю показываются рядом с символикой государства. Частота показа на фоне символики государства молодых людей, включая студентов, крайне низка и составляет ничтожно малую долю от всех случаев, когда символика России присутствовала в кадре.

Общий контекст репортажей, в которых одновременно присутствуют образы населения и государственные символы, далеко не всегда способствует укреплению уважения к символике. Действительно, часто большое скопление людей с символикой России мы встречаем в новостях, когда показывают различные демонстрации, судебное делопроизводство, митинги и протесты населения.

Среди репортажей СМИ не существует посвященных символике как центральной проблеме. В новостях не встречается информации о смысле символов государства и морально-патриотической составляющей отношения к символам.

Все вышесказанное демонстрирует необходимость коррекции современной информационной политики в сфере государственного символического управления, показывает слабые стороны отечественных СМИ в деятельности по укреплению государственной символики как в широком смысле, так и целенаправленно в социальной группе молодежи, в частности, студенчества.

Во втором параграфе *«Основные направления символической политики по укреплению государственных символов России в общественном сознании студенчества»* даются рекомендации по повышению социальной чувствительности к государственной символике и ее популяризации в обществе и, в частности, в студенческой среде.

Основными направлениями деятельности должны быть такие, которые позволят:

- повысить информационную грамотность в отношении символики государства (в основном, проблема касается государственного гимна России);
- повысить степень уважения к государственной символике;
- осуществить более адекватную коррекцию трактовки символов государства как единого связанного текста;
- способствовать реализации социальной энергии, способствующих установлению осознанной связи «гражданин – символ» в студенческой среде.

Решение этих задач должно идти по ряду направлений, системно способных повысить гражданский статус символов государства в студенческой среде. Схематично их можно представить в виде модели перехода к более желаемой ситуации, в которой в студенческой среде практическую реализацию получит актуализация внешнего выражения чувства принадлежности к государству и патриотических мотивов через государственную символику (см. Схема 1).

Направления символической политики по укреплению государственных символов в общественном сознании студенчества

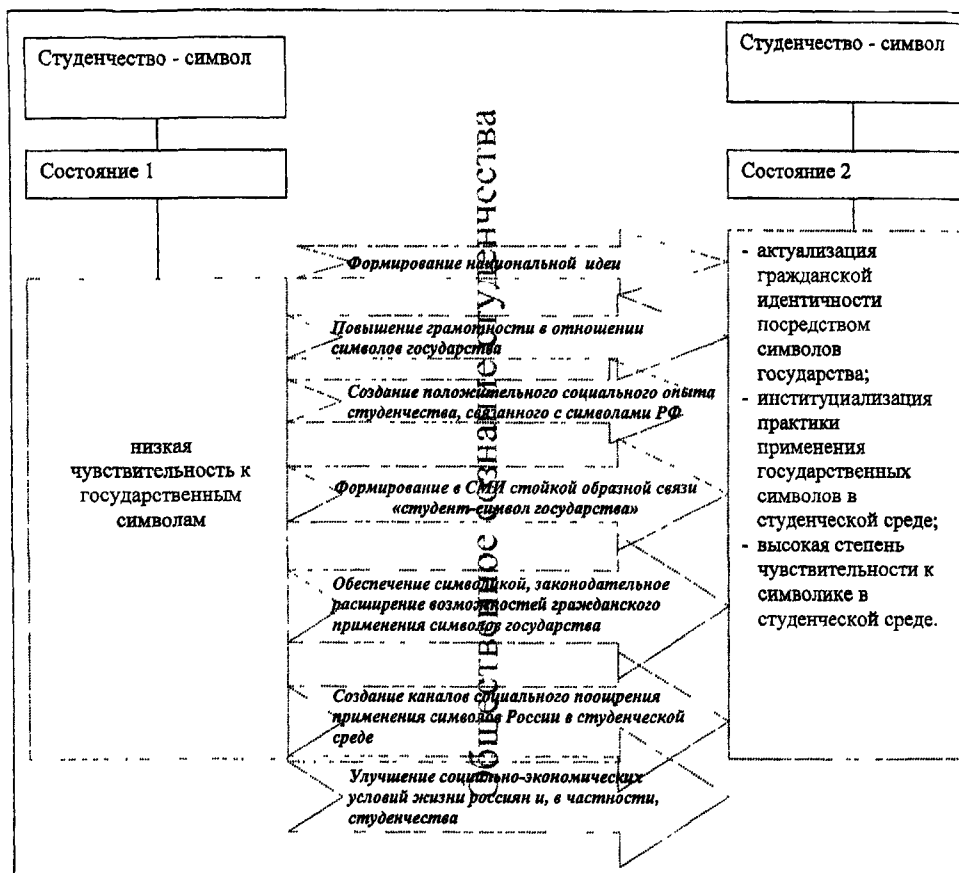


Схема 1

Автор предлагает комплексный подход к построению модели символической политики государства. В ее основе лежит принцип единства символического воздействия, заключающийся в следующем: комплексное усиление символических форм управления возможно при внедрении модели государственной символической системы, включающей в себя три блока (или уровня), нацеленные на разные типы символического воздействия, но связанные единой интерпретационной моделью.

Так, блок *государственной символики* содержит условно-графические компоненты, где в знаке происходит объективация главных социально-политических ценностей государственного строительства и отношений общества и государства; блок *ритуальных действий* включает в себя систему традиционных общественных ритуалов, коллективных действий, в которой смысл, закладываемый в символику, получает вербальное выражение и становится основой национально-гражданского культа; смысловое наполнение государственная символическая система получает благодаря *идейно-символическому блоку*, включающему в себя социальные мифы, идеи, интерпретации, выражающиеся в произведениях искусства, продуктах массовой и элитарной культуры, интерпретациях событий повседневности и исторического процесса.

Важнейшей задачей символической политики является создание условий, при которых символы государства находились бы в центре общественно-значимых коммуникаций, а не на их периферии. При этом большое значение имеют меры, направленные на повышение частоты личного контакта гражданина с символикой, закрепляя тем самым его связь с символом на уровне личного социального опыта. Вместе с тем, основой, определяющей отношение к символам страны, среди российских граждан остается их социальное самочувствие, оценка ими степени реализации их гражданских интересов, соблюдения прав и свобод, и, в конечном итоге, базой для почитания символики России является социально-экономические условия жизни россиян. Поэтому меры, предпринимаемые в символической политике, могут являться поддержкой формирования позитивного отношения граждан к государству и обществу, но не определять его.

В **Заключении** сделаны обобщения и выводы по результатам осуществленного диссертационного исследования.

По теме диссертационного исследования опубликованы следующие работы:

1. Ефимов Д.М. **Проблема формирования символов государственной власти и государственной службы в современной России** / Д.М.Ефимов // Труды молодых ученых и аспирантов. Выпуск 5. – Н.Новгород, ВВАГС, 2004. – С. 135-140 (0.33 п.л.).

2. Ефимов Д.М. Государственная символическая система: принципы формирования и трудности становления / Д.М.Ефимов // Труды молодых ученых и аспирантов. Выпуск 5. – Н.Новгород, ВВАГС, 2005. – С. 75-80 (0.22 п.л.).

3. Ефимов Д.М. Роль СМИ в конструировании социально-политических мифов в современной России /Д.М.Ефимов, М.О.Симонова // Труды молодых ученых и аспирантов. Выпуск 5. – Н.Новгород, ВВАГС, 2005. – С.96 – 101 (0.22 п.л.).

4. Ефимов Д.М. Позиционирование символики государства в СМИ как фактор формирования социального восприятия ее в студенческой среде / Д.М.Ефимов // Современные гуманитарные исследования. – М.- 2005.- №5.- С. 389 – 392 (0.24 п.л.).

5. Ефимов Д.М. Исторические ассоциации с государственной символикой в молодежной среде / Д.М.Ефимов // Вопросы гуманитарных наук.- М.- 2005.- №6.- С.429 – 432 (0.25 п.л.)

6. Ефимов Д.М. Ценностный аспект социального восприятия герба, флага и гимна Российской Федерации студенческой молодежью / Д.М.Ефимов // Аспирант и соискатель – М.- 2005. - №6. - С. 159 – 162 (0.23 п.л.)

Заказ **4363** Тираж **100** Экз.

ООП ВВАГС
603950, Н.Новгород-292, пр. Гагарина. 46

1

2

3

4

5

6

7

8

9

10

11

12

13

14

15

15294

№ 1 5 2 9 4