

На правах рукописи

КРАВЧЕНКО ЛЮБОВЬ АЛЕКСЕЕВНА

**ГЕНДЕРНОЕ НЕРАВЕНСТВО В СФЕРЕ ЗАНЯТОСТИ
(НА ПРИМЕРЕ ПРИМОРСКОГО КРАЯ)**

22 00 04 — социальная структура, социальные институты и процессы

Автореферат
диссертации на соискание ученой степени
кандидата социологических наук

г Владивосток – 2008

22 СЕН 2008

Работа выполнена в Морском Государственном университете им адм Г И Невельского

Научные руководители кандидат экономических наук, профессор
Исаева Людмила Алексеевна

доктор философских наук, доцент
Ермакова Лариса Ивановна

Официальные оппоненты доктор философских наук, профессор
Золотухин Валерий Ефимович
(Ростовский государственный
строительный университет)

кандидат социологических наук,
старший научный сотрудник
Гербач Жанетта Валентиновна
(Ростовский военный институт
ракетных войск)

Ведущая организация Владивостокский государственный
университет экономики и сервиса

Защита состоится «19» сентября в 10 часов на заседании диссертационного совета
Д 212 208 01 по философским и социологическим наукам в ФГОУ ВПО «Южный феде-
ральный университет» (344006 г Ростов н/Д , ул Пушкинская, 160, ИППК ЮФУ, ауд 34)

С диссертацией можно ознакомиться в научной библиотеке ФГОУ ВПО «Южный
федеральный университет» (344006 г Ростов н/Д , ул Пушкинская, 148)

Автореферат разослан «18» августа 2008 г

Ученый секретарь
диссертационного совета



М Б Маринов

Общая характеристика работы

Актуальность темы исследования. Социальные, экономические, политические преобразования, происходящие в Российской Федерации в последние десятилетия, повлияли на все сферы жизнедеятельности общества, систему социальных отношений, привели к изменению жизненных и профессиональных стратегий различных социальных групп. Усилилась социальная дифференциация в обществе, возросло число социально обездоленных категорий населения. Своеобразие современного этапа развития всего российского общества, динамика социальных процессов, обострение социальных противоречий не могли не отразиться на отношениях между полами, детерминировали интерес к гендерной проблематике.

С развитием рыночной экономики женщины все больше ориентируются на занятость в профессиональной сфере, что в значительной мере обусловлено необходимостью улучшения материального благополучия семьи, потребностями в самоутверждении, самоуважении, общественном признании, экономической независимости, успехе, власти. Рыночная трансформация российской экономики привела к существенным изменениям в сфере занятости. Наиболее важным из них явилось значительное сокращение численности работающих и снижение уровня занятости. Данные процессы не были гендерно нейтральными, и это отразилось на уровне и масштабах сокращения численности занятых женщин и неэффективного их использования на рынке труда. В настоящее время повышение экономической активности женщин недостаточно подкреплено законодательной базой и развитием социальной сферы, что затрудняет решение, так называемого, «женского вопроса» и ведет к возникновению негативных последствий. Государство, в некоторой степени, утратило контроль над этими процессами.

Несмотря на то, что на современном этапе развития человеческий потенциал является основной движущей силой экономического роста, женщины, согласно документам ООН, остаются в нише «недоиспользованных» человеческих ресурсов. В этой связи исследование проблем «недоиспользования» женщин в сфере занятости, выявление причин и социальных последствий этого процесса для региона и страны в целом представляет интерес, как с научной, так и с практической точек зрения.

Разнонаправленность, рассогласованность социальных программ, недостаточная финансовая поддержка национальных и федеральных проектов по повышению социального статуса женщин снижают социальную роль женщин, что также определяется актуальность исследования женских стратегий преодоления трудностей в профессиональной и приватной сферах

Степень научной разработанности темы. Междисциплинарный и разноплановый характер проблематики гендерных аспектов в сфере занятости определяет разнообразие используемых в работе научных источников

Социальный анализ разделения труда между женщинами и мужчинами в обществе, трактовка его причин и оценка его приемлемости в современном обществе представлена в трудах К Маркса, Ф Энгельса (марксистский подход)¹, Т Парсонса², Р Бэйлса³ (функционалистский подход), Р Коллинза⁴ (конфликтный подход), Х Хартманна⁵, Р Бэррона и Г Норриса⁶ (неомарксистский подход) и др

В России «отцом» женского вопроса считается М И Михайлов, автор трактата «Женщины, их воспитание и значение в семье и обществе», опубликованного в 1860 г. Значительную роль в разработке балансов трудовых ресурсов в аспекте пола, определения структуры женской рабочей силы в общественном производстве, выявлении резервов повышения эффективности женского труда сыграли труды С Г Струмилина⁷ и Л Е Минца⁸

На различных аспектах проблемы становления общенационального и региональных рынков труда сосредоточивались в научных изысканиях А Н Ананьев⁹, Е Г Антосенков¹⁰, Е С Балабанова¹¹, А А Гаджиев¹², Е Жидко-

¹ Маркс, К, Энгельс, Ф Сочинения Т 25 Ч 1 Происхождение семьи, частной собственности и государства - М Наука, 1985 - С 98 - 100

² Parsons, T Age and Sex in the Social Structure // Essays in Sociological Theory Pure and Applied, 1949 - P 218 - 232

³ Parsons, R. Bales T Family, Socialization and Interaction Process / T Parsons, R Bales // NY The Free University Press, 1956 P 18 - 32

⁴ Коллинз, Р Введение в неочевидную социологию (гл V Любовь и собственность) // Антология гендерной теории - Мн Пропилей, 2000 - С 114 - 141

⁵ Hartmann, H The un happy marriage of Marxism and Feminism Towards a More Progressive Union // Capital and Class, 1979 - P 8

⁶ Norris, G M, Barron, R Sexual divisions and the dual labour market In D L Barker & S Allen (Eds), Dependence and exploitation in work and marriage // New York, Longman, 1976 - P 92 - 99

⁷ Струмилин, С Г Проблемы экономики труда - М Госполитиздат, 1957 - С 457 - 484

⁸ Минц, Л Е Социально-экономические и социологические проблемы баланса труда ресурсов и бюджета времени - М Наука, 1979 - С 113 - 124

⁹ Ананьев, А Н Проблемы и перспективы социально-экономической политики и рынка труда России сб ст II Всерос науч-практ конф, декабрь 2007 г / под ред А Н Ананьева - Пенза, 2007 - С 263 - 278

¹⁰ Антосенков, Е Г Взгляд на прошлое с думой о будущем // Социологические исследования - 2000 - № 9 - С 138-147

ва¹³, ТИ Заславская¹⁴, ЕИ Капустин¹⁵, АЭ Котляр¹⁶, КИ Микульский¹⁷, ИБ Назарова¹⁸, Е Пашиннина¹⁹, ВВ Радаев²⁰ и др

Особенностью сложившегося в отечественной социологии подхода к изучению женского труда является его анализ через призму сложности совмещения профессиональных и семейно - бытовых ролей работающими женщинами. Существенный вклад в изучение профессиональной занятости и внепроизводственной деятельности женщин внесли такие советские исследователи как ЕС Гвоздева²¹, ЕБ Груздева²², АЭ Котляр²³, ВБ Михайлюк²⁴, ЗМ Юк²⁵, ВН Ярская²⁶ и др

Методологические основы изучения роли гендерных стереотипов заложены в трудах ЕЕ Агафонова²⁷, А Альчук²⁸, МЕ Баскаковой²⁹, ОА Ворониной³⁰, ИВ Грошевой³¹, НЮ Каменецкой³², ИС Кон³³, ТБ Котловой³⁴, ЕВ Машковой³⁵, БЮ Савельевым³⁶, и др

¹¹ Балабанова, Е.С. Экономическая зависимость женщин: сущность, причины и последствия // Социологические исследования - 2006 - № 4 - С 47 - 57

¹² Гаджиев, А.А. Региональный рынок труда и особенности его образования // Экономика, экология и общество России в 21-м столетии: тезисы докл. 4-й Междунар. науч.-практ. конф. - Санкт-Петербург, 2002 - С 6 - 7

¹³ Жидкова, Е. Специфика женской рабочей силы, занятой в кризисных отраслях // Экономическая социология - 2007 - Т. 8, № 2 - С 61 - 73

¹⁴ Заславская, Т.И. Современное российское общество: проблемы и перспективы // Общественные науки и современность - 2004 - № 6 - С 5 - 18

¹⁵ Капустин, Е.И. Уровень, качество и образ жизни населения России / Е.И. Капустин // Ин-т экономики РАН - М: Наука - 2006 - С 165 - 174

¹⁶ Котляр, А.Э. Занятость женщин в производстве / А.Э. Котляр, С.Я. Турчанинова - М: «Печатный салон ШАНС», 1975 - 144 с

¹⁷ Микульский, К.И. Экономический рост и социальная политика // Территориальные проблемы социальной политики: материалы третьих Мильнеровских чтений - М., 2000 - С 37

¹⁸ Назарова, И.Б. Участники рынка труда: структура занятости, самочувствие и отношение к здоровью // Народонаселение - 2007 - № 2 (сентябрь) - С 61 - 77

¹⁹ Пашиннина, Е. Региональные аспекты стратификационного пространства занятости // Экономическая социология - 2007 - Т. 8 - № 3 - С 82 - 92

²⁰ Радаев, В.В. Что такое рынок: экономико-социологический подход // Общественные науки и современность - 2007 - № 3 - С 115 - 127

²¹ Гвоздева, Е.С. Штрихи к портрету женщин - менеджеров / Е.С. Гвоздева, В.И. Герчиков // Социологические исследования - 2000 - № 8 - С 38

²² Груздева, Е.В. Совмещение женщинами профессиональной и семейной ролей: проблемы и пути их решения / Е.В. Груздева // Интеграция женщин в процесс общественного развития. Ч. 2 - М: Луч, 1994 - С 321 - 356

²³ Котляр, А.Э. Занятость населения: изучение и регулирование - М: Экономика, 1998 - С 44 - 49

²⁴ Михайлюк, В.Б. Легенда и правда о женском труде - М: Политиздат, 1981 - С 35 - 36

²⁵ Юнг, К.Г. Психология бессознательного / К.Г. Юнг - М: АСТ, Канон +, 2001 - С 267

²⁶ Ярская, В.Н. «Не мужское это дело» - гендерный анализ занятости в социальной сфере // Социологические исследования - 2002 - № 1 - С 74 - 80

²⁷ Агафонова, Е.Е. Феминизм и постмодернизм: к вопросу о теоретических основаниях гендерных исследований / Е.Е. Агафонова, Л.Ю. Мецеракова - М: ГУ ВШЭ, МАКС Пресс, 2007 - С 23 - 39

²⁸ Альчук, А. Двойная игра // Новый образ - 1998 - № 4 - С 45 - 49

²⁹ Баскакова, М.Е. Социально-экономические проблемы занятости российских женщин в переходной экономике / М.Е. Баскакова // Теория и методология гендерных исследований: курс лекций - М: МЦГИ - МВШСЭН - МФФ, 2001 - С 259 - 277

³⁰ Воронина, О.А. Обеспечение гендерного равенства в законодательстве и правоприменительной практике // Гендерные проблемы в России: доклад Всемирного банка - М., 2004 - С 13 - 15

Проблеме функционирования гендерных стереотипов в экономической сфере посвящены работы С Г Айвазовой³⁷, С Ашвин³⁸, Т В Барчуновой³⁹, Е Б Мезенцевой⁴⁰, Н М Римашевской⁴¹, Л Л Рыбцовой⁴², Г Г Силласте⁴³, О А Хасбулатовой⁴⁴

Ряд исследователей, в частности, Л В Бабаева⁴⁵, О М Здравомыслова⁴⁶, Е Б Исакова⁴⁷, И М Козина⁴⁸, И О Мальцева⁴⁹, Е Б Мезенцева⁵⁰, Л С Ржаницина⁵¹, Т Б Рябова⁵², З А Хоткина⁵³ анализируют влияние гендерных стереотипов в сфере занятости через явление профессиональной сегрегации и дискриминации по признаку пола

³¹ Грошев, И В Мужчины и женщины как руководители различия в принятии решений // Теория и практика управления - 1998 - № 6 - С 115 - 120

³² Каменецкая, Н Ю Феномены массовой культуры или виртуальность гендерных реалий // Семья, гендер, культура сб статей - М Издат центр РГТУ, 1997 - С 71 - 72

³³ Кон, И С Российский мужчина и его проблемы // Гендерный калейдоскоп курс лекций - М Academia, 2001 - С 229 - 242

³⁴ Котлова, Т В Библиографический обзор исследований по проблемам гендерных стереотипов // Женщина в российском обществе - 2001 - № 3,4 - С 25 - 38

³⁵ Машкова, Е В Влияние рыночных отношений в сфере труда на занятость женщин в моноиндустриальном городе - Набережные Челны, Изд-во Ин-та управления, 2006 - С 88 - 89

³⁶ Савельев, Ю Б Либеральный гендерный порядок и гендерные стереотипы - М ГУ ВШЭ, МАКС Пресс, 2007 - С 39 - 49

³⁷ Айвазова, С Г Русские женщины в лабиринте равноправия / С Г Айвазова // Очерки политической теории и истории Документальные материалы М, 1998 - С 17 - 19

³⁸ Ашвин, С Гендерная солидарность против экономических трудностей? Влияние советского наследия // Социологические исследования - 2006 - № 4 - С 57 - 68

³⁹ Барчунова, Т В Эксклюзия и инклюзия сообщества гендерных исследований / Т В Барчунова // Преодоление - Новосибирск, 2000 - С 216 - 226

⁴⁰ Мезенцева, Е Б Гендерное разделение труда основные тенденции и вопросы экономической оценки // Гендерное неравенство в современной России сквозь призму статистики - М Едиториал УРСС, 2004 - С 279 - 314

⁴¹ Римашевская, Н М Гендерные стереотипы и логика социальных отношений - М ГУ ВШЭ, МАКС Пресс, 2007 - С 7 - 23

⁴² Рыбцова, Л Л Общественно - политическая активность женщин // Социологические исследования - 2001 - № 4 - С 78 - 80

⁴³ Силласте, Г Г Изменения социальной мобильности и экономического поведения женщин // Социологические исследования - 2000 - № 5 - С 25 - 35

⁴⁴ Хасбулатова, О А Социальное самочувствие женщин и мужчин в средних городах России // Социологические исследования - 2002 - № 5 - С 16 - 21

⁴⁵ Бабаева, Л В Женщины в бизнесе // Социологические исследования - 1996 - № 3 - С 75 - 81

⁴⁶ Здравомыслова, О М Представление о гендере связано с осознанием личности / О М Здравомыслова, Н Кагай // Университет Каттари - Горбачев - Фонд, ИСЭПН РАН - М, 2005 - С 56 - 59

⁴⁷ Исакова, Е В Влияние гендерных стереотипов на трудовую деятельность / Е В Исакова - М ГУ ВШЭ, МАКС Пресс, 2007 - С 198 - 212

⁴⁸ Козина, И М Профессиональная сегрегация гендерные стереотипы на рынке труда / И М Козина // Социологический журнал - 2002 - № 3 - С 130 - 131

⁴⁹ Мальцева, И О, Рошин, С Ю Гендерная сегрегация и мобильность на российском рынке труда - М Изд дом ГУ ВШЭ - 2006 - 296 с

⁵⁰ Мезенцева, Е Б Профессиональная сегрегация по признаку пола // Теория и методология гендерных исследований - М МЦГИ, 2001 - С 189 - 190

⁵¹ Ржаницина, Л С Работающие женщины в России в конце 90-х // Вопросы экономики - 2000 - № 3 - С 46 - 53

⁵² Рябова, Т Б Стереотипы и стереотипизация как проблема гендерных исследований // Личность Культура Общество - 2003 - Т V, вып 1 - 2 (15 - 16) - С 120 - 139

⁵³ Хоткина, З А Стереотипы и дискриминация на рынке труда.- М. ГУ ВШЭ МАКС Пресс, 2007 - С 49 - 61

За последние годы усилилось взаимопроникновение естественных и общественных наук в изучение закономерностей развития различных процессов и явлений, связанных с трудом и воспроизводством рабочей силы. Однако, поскольку многие вопросы носят дискуссионный характер, усилилась необходимость внесения ясности в вопросы, касающиеся взаимосвязи занятости женщин с экономическими, социальными, демографическими процессами, и нахождения путей решения проблем, которые каждый исследователь определял, исходя из интересов своей науки.

Для успешного решения дискуссионных вопросов необходим не только комплексный подход к изучению особенностей женского труда и его проблем, но и теоретический, социально – экономический анализ проблемы в целом.

Кроме того, различные аспекты женской занятости проанализированы не одинаково глубоко и не в равной мере. Недостаточно изучены региональные, поколенческие, половозрастные особенности занятости, возможности блокирования женской безработицы.

Сложность и многогранность исследуемой проблемы, наличие нерешенных и дискуссионных вопросов, объективная необходимость их научного осмысления и комплексного анализа предопределили выбор темы, цель и задачи исследования.

Исходя из вышесказанного, определена **цель** исследования. Она состоит в том, чтобы, опираясь на социологический анализ изменений и деформаций в сфере занятости, выявить причины, проявления и последствия дискриминационных практик в этой сфере, определить приоритетные направления в обеспечении эффективной женской занятости в обществе.

В соответствии с поставленной целью были определены следующие конкретные **задачи**:

- 1 рассмотреть сущность категории «гендер»,
- 2 проанализировать влияние сложившихся в обществе стереотипов на формирование гендерных ролей в сфере занятости,
- 3 определить и выявить доминирующие базовые ценностные ориентации женщин в Приморском крае,
- 4 исследовать основные факторы, влияющие на участие женщин в общественном производстве, и рассмотреть механизмы торможения и ограничений в профессиональном продвижении женщин,

5 провести анализ сферы занятости в Приморском крае, с целью выявления неэффективной занятости женщин,

6 выявить последствия неэффективной занятости женщин

Объект исследования – социально-экономическое положение женщин в сфере занятости в Приморском крае в процессе структурных преобразований общества

Предметом исследования – дискриминирующие факторы, влияющие на положение женщин в сфере труда

Методологической основой диссертационного исследования являются

- Структурно – функциональный подход, рассматривающий динамическое измерение гендерных отношений на микроуровне – процесс создания и воспроизводства пола / гендера в процессе взаимодействия (К Маркс, Э Дюркгейм, Т Парсонс)

- Структурно – конструктивистский подход, который концентрируется на структурных факторах, определяющих рамки гендерных отношении (П Бурдьё, Гидденс, Р Коннелл)

- Когнитивный подход, позволяющий рассмотреть гендерное неравенство в профессиональной и приватной сфере

- Синергетический подход, базирующийся на принципах согласованности взаимодействия частей при образовании структуры как единого целого, и исследующий нелинейные изменения и процессы в неустойчивом обществе

Теоретической основой исследования выступают, во-первых, положения теорий пола, разделения половых ролей (Э Дюркгейм, Т Парсонс), теории дуальных систем (Х Хартан, Д Митчелл), теории социального конструирования гендера, гендера как стратификационной категории, гендера как культурной метафоры, теории стереотипизации (У Липпман, Дж Олпорт, И Кон) Во-вторых, это положения теории социокультурной оценки причин дискриминации и подавления женщин в обществе (С Бовуар, К Миллетт, К Гельфи, Б Фридан), теории классического марксизма (К Маркс, Ф Энгельс), неоклассического марксизма (Г Беккер), теория институционализма о положении женщин (Т Веблер)

В качестве **методов исследования** в диссертационной работе используются диалектический метод, метод логического и исторического, методы системного и ситуационного анализа, метод классификации и типизации, метод де-

дукции и индукции, метод сравнений и аналогий, метод экспертных оценок, метод синтеза и анализа

Эмпирическая база исследования. Задачи данного исследования обусловили характер эмпирического материала. Им, прежде всего, стали результаты социологических опросов, проведенных в 2005 – 2007 гг. Основной их целью являлось выявление доминирующих базовых ценностных ориентаций женщин в Приморском крае, а также определение основных тенденций участия женской рабочей силы на рынке труда Приморского края

Исследование проводилось в форме анонимного анкетирования, наблюдения, анализа документов. Отбор респондентов осуществлялся методом квотной выборки. Параметрами квоты выступали пол, образование, принадлежность к категориям занятых и безработных, место жительства. Количество респондентов – 720 человек. При проведении исследований в 2005 и 2007 годах выборка сохранила свою пропорциональность.

В исследовании использованы качественные и количественные методы сбора информации. Обращение к качественным методам было вызвано необходимостью, глубже проанализировать зависимость женщин в сфере общественного производства от влияния гендерных стереотипов на мотивацию работодателей. Использование количественного метода сбора информации вызвано необходимостью изучения положения женщин в сфере занятости Приморского края в период трансформации российской экономики.

В работе использовались данные территориального органа Федеральной службы государственной статистики по Приморскому краю, материалы Госкомстата РФ, результаты социологических исследований российских ученых.

Научная повизна исследования заключается в следующих положениях

- выявлены теоретические и методологические подходы к определению понятия «гендер», к особенностям женского труда и социальной определенности его приложения на разных исторических этапах развития общества,
- уточнена система ценностных ориентаций женщин и выявлена иерархия этих ценностей на современном этапе,
- определены и систематизированы основные функции, выполняемые стереотипами в формировании гендерных ролей в сфере занятости,
- предложена группировка факторов, влияющих на занятость женщин в сфере труда,

- проанализированы региональные проблемы гендерного неравенства трудовых позиций в сфере профессиональной занятости и выявлено существование дискриминационных практик в этой сфере в Приморском крае,
- дано определение неэффективной занятости и доказано наличие неэффективной занятости на рынке труда Приморского края,
- выявлены негативные последствия гендерного неравенства в сфере занятости

На защиту выносятся следующие **научные положения**, полученные лично автором

1 Существование биологических или психологических различий между женщинами и мужчинами не так важно, как важна их социокультурная оценка и интерпретация, а также построение властной системы на основе этих различий Воплощая в своих действиях ожидания, связанные с их гендерным статусом, люди, воспроизводят гендерные различия и, одновременно, обуславливаемые ими системы господства и властвования

2 Влияние гендерных стереотипов на общество имеет определенные последствия Во-первых, гендерные стереотипы являются социально разделяемыми представлениями Человек, пытаясь соответствовать стереотипам, позиционирует себя в социально приемлемой манере Люди, не соответствующие установленному порядку вещей, как правило, осуждаются Социально - осуждаемым может быть, например, выбор профессий, несоответствующий предписанной гендерной роли Таким образом, гендерные стереотипы являются мощным рычагом социального контроля Обратный механизм – интерпретация мотивов поведения и результатов деятельности человека на основании его гендерной принадлежности Принадлежности к группе (в данном случае, мужчин или женщин) достаточно, чтобы объяснить мотивы поведения Во-вторых, гендерные стереотипы могут оказать негативное влияние на жизненные притязания и достижения мужчин и женщин В-третьих, в сфере занятости гендерные стереотипы способствует воспроизведению уже устоявшихся гендерных асимметрий, являются основой для гендерной сегрегации профессий

3 Ценности можно разделить на три группы К первой группе относятся витальные ценности, которые включают наиболее оправдавшие себя жизненно-важные ценности прошлого и настоящего, обеспечивающие нормальные условия для развития человека (жизнь, свобода, здоровье и т п) Вторая группа

включает фундаментальные ценности, сохраняющие и воспроизводящие давно сложившиеся цели и нормы жизни, составляющие социальную основу жизнедеятельности (семья, работа, политика) Третья группа – ситуативные ценности, зависящие от конкретной обстановки, ориентированные на инновации и прогресс в достижении рациональных целей (достаток, демократия, собственность) Витальные ценности незыблемы, так как свойственны природе человека, изменение фундаментальных ценностей происходит достаточно медленно и они не столь значительны Наиболее эластичны и изменчивы ситуативные ценности Витальные и фундаментальные ценности образуют базовую систему ценностей, тогда как ситуативные ценности вторичны, производны от витальных и фундаментальных, зависят от них В современных условиях социальные ориентации женщин и их поведение в социальной жизни общества меняются, но меняется не базовая система ценностей женщин, а ее структура, а также ситуативные ценности

4 Гендерные стереотипы в сфере занятости продуцирует дискриминацию и профессиональную сегрегацию по признаку пола

5 Полная и частичная незанятость женщин в общественном производстве – это варианты расточительного использования человеческого капитала, неэффективной занятости Использование категории «неэффективная занятость» позволяет понять, что вложения в женщин как в человеческий капитал выше, чем отдача от этих вложений, в результате неполной востребованности женщин в сфере занятости Под неэффективной занятостью мы понимаем недоиспользование человеческих (женских) ресурсов в сфере занятости в соответствии с той степенью образованности, профессионализма, которым они обладают

6 Гендерное неравенство в сфере занятости имеет достаточно серьезные последствия, как для общества, так и для самих женщин К ним относятся 1) снижение уровня жизни женщин, 2) снижение инвестиций в человеческий капитал, 3) снижение социального статуса женщин, 4) снижение репродуктивной функции женщин

Научно - практическая значимость исследования состоит в том, что результаты, полученные в диссертационной работе, могут быть использованы краевой администрацией, службой занятости при разработке концепций и программ, связанных с социально-экономическим положением женщин

Основные результаты исследования легли в основу отчета о выполнении госбюджетной темы «Воспроизводство общества и человека» в Морском государственном университете им адм ГИ Невельского (г Владивосток, 2008 г) Содержащиеся в диссертации положения и выводы были использованы при подготовке аналитических материалов и практических мероприятий краевым государственным управлением «Центра занятости населения города Владивостока» в 2007 г (справка № К 1/619 от 28 04 2008)

Материалы диссертационного исследования используются кафедрами социологии и экономической теории Морского государственного университета им адм ГИ Невельского (г Владивосток), в учебном процессе в преподавании дисциплин «Социология», «Экономика и социология труда», «Региональная экономика», «Гендерная социология» (Справка № Л 457 от 6 05 2008)

Апробация результатов исследования Основные положения диссертационной работы докладывались и обсуждались на теоретических семинарах секции социологии Института социальных и политических проблем Морского государственного университета им адм ГИ Невельского (г Владивосток), кафедры гуманитарных дисциплин Дальневосточного государственного технического университета (г Владивосток), а также на X международной научно – практической конференции «Интеллектуальный потенциал вузов – на развитие Дальневосточного региона России и стран АТР» (г Владивосток, 2008 г), на всероссийских научных конференциях «Совершенствование качества непрерывного профессионального образования» (г Якутск, 2008 г), «Проблемы и перспективы профессионального образования» (г Владивосток, 2007 г), на региональных конференциях «Воспитание учащейся молодежи проблемы, исследования, перспективы» (г Владивосток, 2007 г, 2006 г), «Актуальные проблемы экономики и управления на транспорте» (г Владивосток, 2007 г), «Перспективы развития морского образования на Дальнем Востоке» (г Владивосток, 2006 г), «Обеспечение качества профессионального образования в условиях реформы высшей школы» (г Владивосток, 2005 г)

Отдельные положения работы обсуждались на заседаниях кафедр «Социология» и «Экономическая теория» МГУ им адм ГИ Невельского, г Владивосток

Публикации результатов исследования По теме диссертационного исследования опубликована глава «Неэффективная занятость в Приморском

крае» коллективной монографии «Социально – экономические угрозы безопасности региона», 13 научных статей, в т ч 4 статьи опубликованы в журналах «Социально – гуманитарные знания» (вып 8, 2008), «Известия РГПУ им А И Герцена Аспирантские тетради» (№ 31 2008 г), «Транспортное дело России» (№ 7, № 11 2006 г), входящих в перечень ведущих рецензируемых журналов ВАК РФ для публикации материалов по докторским и кандидатским диссертациям. Общий объем публикаций составляет 5,5 п л

Структура работы. Диссертация состоит из введения, трех глав, заключения и списка использованной литературы, содержащего 250 наименований и приложений

Основное содержание работы

Во введении обосновывается актуальность темы диссертационного исследования, раскрывается степень разработанности проблемы в отечественной и зарубежной литературе по социологии, экономике, философии, определяются цель и задачи диссертационной работы, предмет и объект исследования, методологическая, теоретическая и эмпирическая основы, а также новизна и научно-практическая значимость диссертационной работы, апробация результатов исследования, представляются положения, выносимые на защиту

Первая глава «Теоретические и методологические основы гендерных исследований в сфере занятости» включает два параграфа, и посвящена раскрытию сущности и концептуального содержания понятий «гендер», «гендерные роли», «гендерный стереотип», а также выявлению места и роли гендерных стереотипов в сфере занятости

В первом параграфе «*Теория и методология гендерных исследований*» раскрывается сущность и происхождение понятия «гендер» – одного из центральных и фундаментальных понятий современного общества

Изменения, которые претерпевает жизнь женщины в современном мире, вызвали потребность переосмысления традиционных взглядов на ее природу существование и предназначение. В отечественной социологии проводились исследования по проблемам сочетания производственной занятости женщин и материнства, условиям труда, репродуктивного поведения и т п , однако недостаточное отражение в них гендерного плана снижало объективность картины

положения женщин в обществе. Процессы реформирования социально-экономического устройства общества вскрыли характер неравного положения женщин, дали толчок к усилению их материальной, психологической и другого рода зависимости, ухудшили доступ женщин в трудовую сферу деятельности. В связи с чем, возникла потребность в новых подходах к исследованию проблем женщин, и в особенности, проблем женской занятости. Гендерный подход позволяет преодолеть ограниченность методологии, методов и результатов традиционных исследований женских проблем, связанных с их инструментальной направленностью, а также с преимущественным развитием в рамках функционалистской парадигмы, разделяющей сферы деятельности и социальные обязанности мужчин и женщин.

Категория гендер еще находится на стадии своего формирования и осмысления, является пока мало используемым аналитическим инструментом в социологии. Дифференциация понятий «биологический пол» и гендер как «социальный пол» вывела социологические исследования на новый теоретический уровень. Такое разъединение позволило отойти от традиционного подхода, где особенности личности женщины определяются, прежде всего, с точки зрения ее «естества». При гендерном подходе внимание сосредоточено не просто на выявлении и констатации различий и сходства социальных характеристик и положения мужчин и женщин в разных сферах общественной жизни, но и на осмыслении социальных причин и механизмов закрепления неравной позиции женщин.

Анализируя использование гендера как инструмента социологического анализа, можно выделить два его разных наполнения: гендер как социальные отношения и гендер как социальный конструкт. При первом подходе он рассматривается как позиция взаимодействия полов и отношений между полами. Исходя из этой позиции, далее выстраиваются социальные нормы, роли, стереотипы и т. д. При втором подходе гендер понимается как общественный институт или социальный конструкт, задаваемый природой общества, характером общественных отношений, социальной структурой и т. п. в конкретное историческое время.

В гендерных исследованиях, как правило, выделяются три основных подхода: 1. Теория интерпретации гендера как культурной метафоры, 2. Понима-

ние гендера как стратификационной категории, связанной с другими стратификационными категориями, 3 Теория социального конструирования гендера

Это позволяет подтвердить наличие гендерной системы, которая объединяет в себе социальные, институциональные и символические практики, посредством которых индивиды разделяются по половому признаку

В результате теоретического осмысления различных подходов к интерпретации категории «гендер» за основу в диссертации принимается положение о его связи с социальной идентичностью индивида, с различными социальными институтами и духовной культурой общества В этой связи термин «гендер» понимается как социальное измерение пола, укорененное в данной культуре, характеризующееся наличием элементов устойчивости и изменчивости

Во втором параграфе *«Теоретические основы изучения гендерных стереотипов»* представлен краткий анализ изучения гендерных стереотипов, рассматриваются основные теоретико-методологические подходы к проблеме определения категории «стереотип» в отечественной и зарубежной социологии, конкретизируется специфика гендерных стереотипов при изучении современного рынка труда, определяются основные подходы, и их влияние на гендерные роли, гендерную идентичность, гендерную стратификацию и неравенство

Гендерная стереотипизация является одной из проблем, которая в значительной степени стимулировала развитие женских, а затем и гендерных исследований Обзор зарубежных и отечественных исследований сущности стереотипов показал, что независимо от различий в трактовке отдельных аспектов, ученые сходятся в определении стереотипов - как набора представлений о характеристиках (атрибутах) группы людей Гендерные стереотипы появляются в ходе становления социальных принципов взаимодействия личности с окружающим миром в зависимости от половой принадлежности Именно половая принадлежность является основной характеристикой системы детерминации сознания и поведения индивидов и обуславливающей их социальные возможности Понимание того, как создаются гендерные стереотипы, позволяет прояснить механизм поддержания социальной структуры на уровне взаимодействия индивидов и выявить те механизмы социального контроля, которые обеспечивают его существование

Применительно к сфере занятости, гендерные стереотипы – это наиболее распространенные взгляды на место и роль мужчины и женщины в профессио-

нальной сфере и на их место на определенных уровнях социальной иерархии. Это – представления о должном поведении мужчин и женщин в трудовой сфере, с которыми соотносятся реальные практики людей на повседневной основе.

В повседневной деятельности стереотипы выступают не просто как безобидные взгляды. Очень часто те или иные взгляды людей выступают в качестве руководства к действию, являясь основой для гендерной сегрегации. Поскольку гендерные стереотипы достаточно крепко связаны с общественным мнением и социально одобряемыми поведенческими действиями, в обществе сформировано определенное «гендерное смещение», «гендерная неравномерность». Простое следование уже устоявшимся моделям поведения ведет к воспроизведению уже созданного гендерного смещения, воспроизводству гендерного неравенства или гендерной дискриминации.

Проведенный анализ феномена стереотипа позволяет нам предложить следующую классификацию функций гендерных стереотипов.

1 Эмоционально – оценочная функция. Эмоционально-оценочный характер стереотипа отражается в представлениях «Другого». Эти оценки отражают внутригрупповую систему ценностей и имеют разные знаки (мужчины сильны и амбициозны, женщины слабы и чувствительны) и являются фактором делегитимации женщины и дискредитации женщин в сфере занятости.

2 Функция идентификации. Гендерным стереотипам свойственно высокая степень единства представлений. Создание и сохранение положительного, эмоционального «Мы» – образа – это потребность принадлежать к определенной группе. Если образ «Мы» не возникает, возникает функция дискомфорта личности.

3 Социальная функция. Гендерные стереотипы не только объясняют существующие в обществе отношения гендерной асимметрии, гендерной иерархии, но также поддерживают, воспроизводят эти отношения, гарантируя стабильность социальных норм.

4 Оправдательная и защитная функции. Гендерные стереотипы оправдывают и защищают существующее положение вещей, в том числе фактическое неравенство между полами, включая неравенство в сфере занятости. Гендерными стереотипами объясняется существующая предубежденность против женщин, имеющих какой-либо приоритет над мужчинами того же возраста и социального положения. Гендерными стереотипами объясняется и оправдание

задержки продвижения женщин по служебной лестнице Гендерные стереотипы призваны оправдать идеологию неравенства и дискриминации

5 Ретрансляционная функция Различные социальные институты, литература, искусство, СМИ и т. д. способствуют формированию и распространению гендерных стереотипов. В средствах массовой информации мужчина представлен как босс, компетентный специалист, а женщине, как правило, отводится обслуживающая роль.

6 Дифференцирующая функция Мужчины и женщины могут быть рассмотрены в целом как социальные группы, обладающие различным социальным статусом со всеми вытекающими отсюда последствиями неравенства в сфере занятости. Высокоstatusные группы чаще всего оцениваются в терминах компетентности и экономического успеха, а низкоstatusные — в терминах теплоты, добросердечия, гуманности и т. п. Все позитивные черты женского стереотипа (теплота, эмоциональная поддержка, и т. п.) — лишь типичная компенсация за отсутствие достижений в «силовой позиции».

7 Функция идеологизации Стереотип необходим, чтобы формировать и защищать идеологию группы.

8 Обобщающая функция Стереотипы обеспечивают упорядочение информации о членах ингрупп и аутгрупп.

9 Нормативная функция Поскольку представления о том, какой должен быть «настоящий мужчина», как должна вести себя в той или иной ситуации женщина, и даже как им одеваться, являются социально разделяемыми, реальные мужчины и женщины не могут с этим не считаться.

10 Когнитивная функция В процессе социализации человек выучивает множество вещей, которые являются нормативными.

11 Функция - легитимация власти Стереотипы нуждаются в постоянном подтверждении, поскольку властные отношения должны постоянно подтверждаться. По выражению М. Пикеринга, стереотипы делают видимое невидимым неравенство, таким образом, выглядит вполне естественным «Другой» должен быть превращен в объект счастливой ассимиляции»⁵⁴. Иными словами, женщины принимают эти правила игры.

⁵⁴Hartley, D. Infant-school children's perception of the behaviour of same and opposite-sex classmates // Brit. J. of Soc. Psychol. - 1981. - № 2 (20). - P. 141 - 143.

Необходимо отметить, что в результате общественного развития и социально-экономической трансформации в современном российском обществе наметились изменения гендерных стереотипов. Страна вступила в период «пост-социалистического патриархатного ренессанса», реставрируя стереотип, предписывающий женщине роль хранительницы домашнего очага, а мужчине – роль «кормильца семьи». Реставрация данных стереотипов сыграла существенную роль в усугублении экономического неравенства между полами в сфере занятости, выражающегося, в первую очередь, в дискриминации и профессиональной сегрегации.

Во второй главе «Специфика ценностных ориентаций и дискриминация в сфере занятости: гендерный аспект (на примере Приморского края)» анализируются ценностные ориентации женщин в Приморском крае, подчеркивается, что существующее в России юридическое равенство женщин и мужчин во всех сферах жизнедеятельности, в том числе и в сфере занятости не всегда означает равенство фактическое.

Первый параграф *«Система ценностных ориентаций женщин и их мотивационные установки в сфере занятости»* посвящен выявлению ценностных иерархий женщин и особенностей мотивации трудовой деятельности в современных условиях, а также факторам, влияющим на трудовую занятость женщин.

Под социально ценностными ориентациями женщин понимается система наиболее часто повторяющихся устойчивых установок. Механизм формирования социально-ценностных ориентаций можно представить в следующей схеме: социальная потребность – социальный интерес – социальная установка – социальная ориентация.

В современных условиях изменяются социальные ориентации женщин и их поведение в социальной жизни общества. Объясняется это тем, что социальные ценности являются продуктом социализации женщин, освоения ими общественно-политических, нравственных, эстетических, этических идеалов и непреложных нормативных требований, предъявляемых к ним как к членам общества. Однако меняется не базовая система ценностей женщины, а ее структура, поскольку базовые ценности выражают фундаментальные, общечеловеческие ориентации и нормы поведения.

Проведенный нами в Приморском крае анкетный опрос позволил выявить гендерную специфику социально-ценностных ориентаций и выстроить следующую иерархию приоритетов российских женщин (семья, работа, друзья, свободное время, политика). Гендерная специфика объясняется тем, что женщины как социально-демографическая общность обладают определенными признаками, связанными с особенностями пола и психологии, стилем ролевого поведения. К числу особенностей, обусловленных половой принадлежностью следует отнести устойчивую установку женщин на материнство (а отсюда и на семью). Потребность в детях, их благополучие становятся доминирующими в поведении женщин, определяют и социальный интерес, и социальную установку, и социальную ориентацию. Несмотря на это, результаты многочисленных социологических исследований последних лет, проводившихся среди работающих и неработающих женщин не оставляют сомнений, что подавляющее большинство женщин считают необходимым свое участие в общественном производстве, в трудовой деятельности.

В основе любой деятельности лежит мотив, побуждающий и направляющий эту деятельность. В основе трудовой мотивации лежит экономическая необходимость. 90 % российских женщин в разные годы постоянно указывали на значимость мотива заработка как ведущего, опережающего на порядок все остальные мотивы труда⁵⁵. Однако попытки объяснить участие женщин в общественном производстве только экономической необходимостью необоснованны. Результаты анкетного опроса, проведенного в Приморском крае в 2007 году, показали, что 70 % женщин не прекратили бы работу даже при полном материальном достатке.

Степень участия женщин в общественном производстве зависит от целого ряда демографических и социально-экономических факторов, которые можно объединить в несколько групп.

К первой группе факторов следует отнести уровень материального благосостояния семьи. Влияние этой группы факторов, как, впрочем, и других, сложно и противоречиво. С одной стороны, возрастающий уровень дохода мужчин в семьях повышают материальное благосостояние семьи и, следовательно, могут способствовать переходу части женщин из общественного произ-

⁵⁵ Тапилина, В. Социально – экономический статус и здоровье населения // Социологические исследования - 2004 - № 3 – С. 126 – 127.

водства в домашнее хозяйство. С другой стороны, с повышением дохода семьи возрастают ее материальные и культурные потребности, требующие повышения расходов на их удовлетворение.

Вторая группа связана с соотношением между стоимостью общественных услуг и величиной заработной платы женщин. Поэтому, естественно, женщина противопоставляет стоимость общественных услуг, которые потребуются для замены ее собственного труда, размеру заработной платы, которую она будет получать, перейдя на работу в общественное производство.

К третьей группе факторов, существенно влияющих на уровень занятости женщин, следует отнести уровень развития общественных форм обслуживания, и, прежде всего, уровень развития сети детских учреждений. Наиболее мобильную часть женских трудовых ресурсов составляют женщины, не имеющие детей дошкольного и школьного возраста. Обследования показывают, что экономическая активность женщин падает пропорционально увеличению числа детей.

К четвертой группе факторов, влияющих на занятость женщин в общественном производстве, относится уровень существующих автоматизированных технологических процессов. Следует подчеркнуть, что автоматизация оказывает позитивное влияние не только на мотивационную структуру отношения к труду, но, что особенно ценно, она благотворно сказывается и на жизненной позиции женщины.

К пятой группе факторов можно отнести социальные факторы («работа, уважаемая широким кругом людей», «надежное место работы», «угроза безработицы») и творческие («интересная работа», «возможность чего-либо достичь», «реализовать себя»).

Во втором параграфе *«Дискриминация женщин в сфере занятости»* определяются основные социально-экономические проблемы, связанные с дискриминацией женщин в сфере занятости в Приморском крае.

Занятость населения любого общества всегда сопряжена со многими социальными и экономическими проблемами. Ситуация, сложившаяся в Приморском крае в сфере занятости – огромная растрата человеческого капитала. Она является причиной растущего социального напряжения, увеличения неравенства среди населения.

Основное социальное противоречие, сложившееся в сфере занятости в Приморском крае, заключается в том, что, с одной стороны, рыночная модель позволяет свободно развиваться женской экономической инициативе, самостоятельности, независимости в выборе форм занятости. С другой стороны, в условиях перехода к рынку женщины оказываются социально менее защищенными в сфере труда, чем мужчины. Женщины вынуждены не просто менять в массовом порядке свой социальный и профессиональный статус, но и в большинстве случаев его снижать, становясь безработными, а затем переквалифицироваться, как правило, на формы занятости, не требующие ни образования, ни накопленных профессиональных знаний. Иными словами, женская экономическая инициатива повсеместно вступает в конфликт с социальной дискриминацией женщин, которая проявляется в сферах труда и занятости, распределения власти и собственности, культуры и образования, политической и духовной жизни общества.

Под дискриминацией в сфере занятости понимают неравные возможности группы работников, выделенных по определенному признаку, имеющих одинаковую производительность с другими работниками, или неравные возможности отдельных работников по сравнению с работниками, имеющими аналогичные характеристики качества рабочей силы. Дискриминация в сфере занятости характеризуется двумя видами стереотипов, поддерживающих гендерное неравенство: стереотипы положения и стереотипы поведения.

Стереотипы положения – это стереотипы работодателя. Работодатель воспринимает женщин как менее полезную рабочую силу, исходя из представлений о необходимости сочетания женщинами трудовой деятельности с семейными обязанностями. В связи с этим, от женщин в меньшей степени ожидают трудовых усилий, ориентаций на карьерный рост и т. п. Такое поведение работодателя, несомненно, является дискриминационным и имеет свое название – «дискриминация на уровне предпочтений». Кроме того, существует стереотип о делении профессий на «женские» и «мужские», вызывающий гендерную сегрегацию.

Стереотипы поведения – это, напротив, стереотипы работников. Так как женщины знают, что к ним относятся как к менее предпочтительным работникам, то они исходят из того, что соревноваться с мужчинами, у них нет возможностей, и выбирают виды деятельности, которые требуют меньших трудо-

вых усилий Другими словами, сами женщины во многом способствуют сохранению гендерных стереотипов на рынке труда (согласно данным Российского мониторинга экономического положения и здоровья населения 24,8 % женщин считают себя профессионалами высокого класса против 43,6 % мужчин)

Дискриминация женщин на рынке труда имеет конкретные и наиболее типичные формы проявления

- особая сложность найти работу по специальности,
- трудности в должностном продвижении,
- увольнение в первую очередь,
- больший по сравнению с мужчинами период безработицы,
- предложение работы на условиях заниженной оплаты труда

Анализ рынка труда в Приморском крае выявил дискриминацию женщин, практически, во всех аспектах

В третьей главе «Проблемы гендерного неравенства в сфере занятости в современном трансформирующемся российском обществе (на примере Приморского края)» анализируется социально-экономическое положение женщин на рынке труда Приморского края, выявляется неэффективная занятость женщин и определяются основные последствия гендерного неравенства

В первом параграфе «Анализ сферы занятости в Приморском крае» анализируется сфера занятости в Приморском крае

Наиболее ценным ресурсом современного общества, гораздо более важный, чем природные ресурсы или накопленное богатство является человеческий капитал Именно человеческий капитал становится главной движущей силой развития общественного производства «Недоиспользование» человеческого капитала тормозит социально – экономическое развитие

Формирование человеческого капитала осуществляется, прежде всего, в сфере образования и профессиональной подготовки, реализация же человеческого капитала осуществляется в сфере занятости Традиционно под занятостью понимается сфера социальных отношений между индивидами и группами в обществе с точки зрения таких важнейших ценностей для людей, как труд, доходы, профессиональное самоопределение Выделяют три варианта занятости женщин полная занятость в общественном производстве, неполная занятость в общественном производстве, незанятость в общественном производ-

ве Каждый из трех вариантов занятости женщин означает разное соотношение между профессиональной и семейно-бытовой сферой

Полная занятость в общественном производстве предполагает приоритетность «работы», профессиональных обязанностей Незанятость в общественном производстве предполагает приоритетность «дома», семейно-бытовых обязанностей, неучастие в общественном производстве Неполная занятость – это работа на регулярной добровольной или вынужденной основе значительно меньшей продолжительности, установленной законодательством или фактически сложившейся в том или ином обществе Неполная занятость предполагает работу на условиях неполного рабочего времени, широкое использование гибких графиков рабочего времени, надомного труда

Полная и частичная незанятость женщин в общественном производстве – это варианты расточительного использования человеческого капитала, неэффективной занятости Использование категории «неэффективная занятость» позволяет понять, что вложения в женщин как в человеческий капитал выше, чем отдача от этих вложений, в результате неполной востребованности женщин в сфере занятости Под неэффективной занятостью мы понимаем недоиспользование человеческих (женских) ресурсов в сфере занятости в соответствии с той степенью образованности, профессионализма, которым они обладают

Гендерный анализ человеческого капитала в Приморском крае показал, что, несмотря на более высокий образовательный уровень женщин по сравнению с мужчинами, наблюдается неэффективное использование женских трудовых ресурсов В Приморье 67 % зарегистрированных безработных – женщины На краевом рынке труда женщины чаще, чем мужчины становятся безработными В результате процессов, происходящих в сфере занятости, сократилось число рабочих мест в официальном секторе экономики для мужчин примерно на 10,3 %, а для женщин – на 20,6 %, т е почти каждая пятая женщина потеряла работу в официальном секторе занятости Это привело к падению уровня жизни населения и, следовательно, необходимость в женских заработках в семьях не только не сократилась, но даже возросла

Увеличившийся спрос на рабочую силу в 2006 г на 11 % по сравнению с 2002 г мог бы позволить каждой из безработных женщин найти себе работу

Однако количество реально доступных и подходящих для трудоустройства вакансий существенно ниже. Это обусловлено как дисбалансом спроса и предложения рабочей силы, так и низким уровнем заработной платы предлагаемых вакансий. Из общего массива до 40 % составляют вакансии с уровнем заработной платы ниже величины прожиточного минимума. Только около 20 % заявленных вакансий обеспечивают размер заработной платы выше средней по Приморскому краю⁵⁶.

Несмотря на увеличение спроса на рабочую силу за последние несколько лет, существует очевидное несоответствие между предложением рабочей силы и спросом на нее по профессиональной структуре, характерное для современного состояния рынка труда, что существенно затрудняет трудоустройство безработных женщин. С одной стороны, сокращается число вакансий в сфере инженерно-технической деятельности, управления, науки, научного и информационно-вычислительного обслуживания, культуры и искусства. С другой – накапливаются вакансии «непрестижных» рабочих мест с низкой заработной платой и плохими условиями труда. 90 % свободных рабочих мест рассчитаны на кадры рабочих профессий, а среди незанятых женщин преобладают те, кто претендует на вакансии служащих. Женщин с рабочими профессиями, нуждающихся в трудоустройстве, всего около 14 %.

При характеристике женской безработицы, связанной с шансами на трудоустройство, четко прослеживается уязвимость женщин на рынке труда. Средняя продолжительность поиска работы у женщин больше, чем у мужчин, она составляет от 6,5 до 7,2 месяцев. При этом каждая четвертая женщина не может найти работу более 7 месяцев, каждая пятая больше года (рис. 1).

Неэффективная занятость связана не только с полной незанятостью (безработицей), но и с частичной незанятостью (работой на неполный рабочий день, надомной работой и т. п.). Только 19,7 % опрошенных женщин Приморского края хотели бы работать неполный рабочий день. Основной причиной нежелательной неполной занятости 86 % женщин назвали необходимость заработка.

⁵⁶ В Приморье 67 процентов зарегистрированных безработных - женщин [Электронный ресурс] – Владивосток: РИА «Prima Media», 2007 - Режим доступа: <http://primamedia.ru> - 11.10.2007

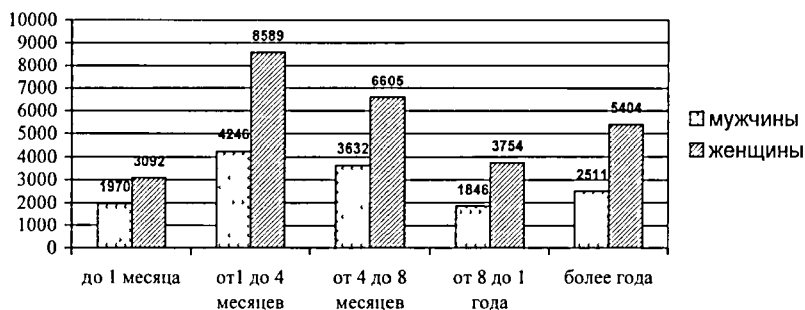


Рисунок 1 Распределение безработных по продолжительности безработицы в Приморском крае, 2006 г

Факторами неэффективной занятости является не только количественное недоиспользование женских трудовых ресурсов, но и установление (поддержание) их низкого статусного уровня. Дискриминационные практики на рынке труда, несмотря на более высокий уровень образования у женщин, приводят к тому, что их статус ниже, чем у мужчин и характеризуется «социальной пирамидой», в соответствии с которой, чем выше положение работника, тем ниже доля женщин на этом уровне.

Таким образом, женщины, имея высокий образовательный уровень, высокую трудовую мотивацию используются неэффективно в сфере занятости.

Во втором параграфе «*Последствия гендерного неравенства в сфере занятости*» рассматриваются основные последствия гендерного неравенства, возникающие вследствие неэффективной занятости женщин.

В условиях формирования рыночных отношений гендерные вопросы стали серьезным вызовом институциональным и общественным структурам. И как следствие в обществе все чаще возникают обострения, связанные с гендерными стереотипами, гендерной асимметрией, гендерной дискриминацией.

С нашей точки зрения необходимо выделять два уровня последствий гендерного неравенства в сфере занятости: последствия для общества и для самих женщин. Как правило, эти уровни взаимосвязаны и взаимозависимы. Система трудовых отношений в обществе является ключевым элементом социальных отношений, поскольку труд является не только средством для обеспечения благосостояния и жизненного уровня, но также сильнейшей связью человека с реальностью. Неэффективная занятость в сфере труда, как следствие гендерного

неравенства, означает не только потерю национального дохода, но и потерю самосознания, науки и общественного единения

Наиболее существенные и обострившиеся в условиях рынка последствия, на наш взгляд, можно выделить в следующие группы

- 1) снижение уровня жизни женщин,
- 2) снижение инвестиций в человеческий капитал,
- 3) снижение социального статуса женщин,
- 4) снижение репродуктивной функции женщин

Снижение уровня жизни женщин связано в первую очередь с дискриминацией в оплате труда, а также со снижением уровня пенсионного обеспечения, со снижением пособий по безработице. Ухудшающееся материальное положение женщин в свою очередь приводит к снижению инвестиций в человеческий капитал

Снижение социального статуса женщин (как общественного, так и семейного) является следствием неравенства в оплате труда в результате «выталкивания» женщин в низкооплачиваемые отрасли и производства, в результате вертикальной и горизонтальной гендерной сегрегации

Снижение репродуктивной функции женщин связано с дестабилизацией семейных структур. Это приводит к нарушению нормального воспроизводства населения, что, в свою очередь, сужает базу демографических процессов, приводя к депопуляции и деградации генофонда. Кроме того, торжество гендерных стереотипов патриархатности, проявившегося на фоне охватившего все стороны российской жизни кризиса, привело к падению физического, психического и социального здоровья женщин

Таким образом, возникающие в современном обществе обострения, связанные с гендерными стереотипами, гендерной асимметрией, гендерной дискриминацией, не только нарушают равные права и равные возможности женщин, но и являются угрозой для всего общества в целом

В **Заключении** формируются основные выводы и результаты диссертационного исследования

В **Приложении** приводятся инструментарий проведения конкретно социологического исследования (программа исследования, методика расчета выборки исследования, анкеты, обобщение и отображение результатов исследования)

Основное содержание диссертации изложено в следующих научных публикациях:

1 Кравченко Л А Гендерная специфика ценностных ориентаций и мотивационных установок в сфере занятости (региональный аспект) (в соав) // Социально – гуманитарные знания 2008, вып 8 - М изд Социально - гуманитарные знания, 2008 – 0, 63 п л (изд ВАК)

2 Кравченко Л А Гендерная дискриминация в сфере занятости // «Известия РГПУ им А И Герцена Аспирантские тетради» - СПб, 2008 - № 31 – 0,3 п л (изд ВАК)

3 Кравченко Л А Проблемы занятости на флоте гендерный аспект // Транспортное дело России – М , 2006 - Специальный выпуск № 7 - 0 38 п л (изд ВАК)

4 Кравченко Л А Удовлетворенность трудом и социальная удовлетворенность женщин (в соав) // Транспортное дело в России – М , 2006 - № 11 - ч 4 – 0 38 п л (изд ВАК)

5 Кравченко Л А Неэффективная занятость в Приморском крае // Социально – экономические угрозы безопасности региона Монография, под ред Л А Исаевой – Владивосток МГУ им адм Г И Невельского, 2007 – 1,5 п л

6 Кравченко Л А Гендерные стереотипы на российском рынке труда (в соав) // Научное обозрение М «Наука», 2008 - № 1 – 0,66 п л

7 Кравченко Л А Конкурентоспособность женщин в сфере занятости в России // Международный журнал «Pacific Science Review», 2007 - том 9 – 0,3 п л

8 Кравченко Л А Социокультурная значимость гендерного воспитания в вузе (в соав) // Совершенствования качества непрерывного профессионального образования сб мат – лов Всероссийской науч – метод конф 26 – 27 апреля 2008 г Владивосток «Уссури», 2008 – 0,22 п л

9 Кравченко Л А Сущность гендерного подхода в образовании (в соав) // Интеграция вузов в международное образовательное пространство управление качеством образования сб мат – лов XXXI регион науч – метод конф 14 – 16 ноября 2007 г Владивосток МГУ им адм Г И Невельского, 2007 – 0,28 п л

10 Кравченко Л А Высшее образование гендерный аспект (в соав) // Воспитание учащейся молодежи проблемы, исследования, перспективы сб

мат-лов VIII регион науч – практ конф 26 – 27 апреля 2007 г Владивосток МГУ им адм Г И Невельского, 2007 – 0,17 п л

11 Кравченко Л А Гендерная социология в условиях ВУЗа // Перспективы развития морского образования на Дальнем Востоке сб мат - лов XXX регион науч – метод конф Владивосток МГУ им адм Г И Невельского, – 2006 – 0,13 п л

12 Кравченко Л А Проблемная ситуация как один из приемов развивающегося обучения при изучении социологии // Обеспечение качества профессионального образования в условиях высшей школы сб мат-лов XXIX регион науч – метод конф Владивосток МГУ им адм Г И Невельского, 2005 – 0,16 п л

13 Кравченко Л А Конкурентоспособность женщин на рынке труда // Актуальные проблемы экономики и управления на транспорте сб мат - лов IV науч – практ конф 26 мая 2006 Владивосток МГУ им адм Г И Невельского, 2006 – 0,16 п л

14 Кравченко Л А Гендерные аспекты занятости в российском обществе (в соав) // Актуальные проблемы экономики и управления на транспорте сб мат - лов IV науч – практ конф 26 мая 2006 Владивосток МГУ им адм Г И Невельского, 2006 – 0,16 п л

Кравченко Любовь Алексеевна

**ГЕНДЕРНОЕ НЕРАВЕНСТВО В СФЕРЕ ЗАНЯТОСТИ
(НА ПРИМЕРЕ ПРИМОРСКОГО КРАЯ)**

Автореферат
диссертации на соискание ученой степени
кандидата социологических наук

Печатается в авторской редакции
с готового оригинала – макета

1,2 уч - изд л

Формат 60 x 84 ¹/₁₆

Тираж 100 экз

Заказ № 453

Отпечатано в типографии ИПК МГУ им адм Г И Невельского
Владивосток, 59, ул Верхнепортовая, 50 а