

005042601

11
На правах рукописи

Свиридова Мария Викторовна

**РЫНОЧНАЯ ТРАНСФОРМАЦИЯ В СОЦИАЛЬНО-ЭКОНОМИЧЕСКОМ
ПРОСТРАНСТВЕ СТРАН ЦЕНТРАЛЬНО-ВОСТОЧНОЙ ЕВРОПЫ**

Специальность 25.00.24 – Экономическая,
социальная, политическая и рекреационная география

10 МАЯ 2012

АВТОРЕФЕРАТ
диссертации на соискание ученой степени
кандидата географических наук

Москва 2012

М. Свиридова

26

Работа выполнена в Федеральном государственном бюджетном учреждении науки
Институте географии Российской академии наук

Научный руководитель:

доктор географических наук,
Т.Г. Нефедова

Официальные оппоненты:

доктор географических наук,
профессор кафедры «Региональная экономика»
Финансового университета при Правительстве РФ
Д.Л. Лопатников

кандидат географических наук,
доцент кафедры мирового хозяйства
географического факультета МГУ
П.Ю. Фомичев

Ведущая организация:

Федеральное государственное бюджетное
учреждение науки Институт экономики РАН

Защита состоится 25 мая 2012 года в 15 часов на заседании диссертационного совета
Д.002.046.01 по специальности «Экономическая, социальная, политическая и
рекреационная география» при ФГБУН Институт географии РАН по адресу: 119017
Москва, Старомонетный пер., 29
Факс 8(495)959-00-33, e-mail: igras@igras.geonet.ru, сайт: www.igras.ru

С диссертацией можно ознакомиться в библиотеке Института географии РАН

Автореферат разослан 23 апреля 2012 г.

Ученый секретарь
диссертационного совета,

кандидат географических наук



Т.Л. Бородина

Общая характеристика работы

Актуальность темы исследования. В 1990–2000-х гг. в бывших социалистических странах Европы произошли глубокие системные изменения: переход от тоталитарного политического устройства к демократическому и от плановой экономики к рыночной. На протяжении переходного периода шёл процесс интеграции стран Центрально-Восточной Европы (ЦВЕ) в единое европейское пространство, который усилился после вступления ряда стран в Евросоюз. Трансформационные процессы и их результаты в странах ЦВЕ стали предметом исследований экономистов, историков, политологов, географов. Географический подход к изучению этих процессов предполагает выявление различий в интенсивности изменений на межстрановом и внутривосточном уровне, выделение основных типов (групп) стран и их регионов, анализ их эволюции, сравнение сдвигов в территориальных социально-экономических структурах, что позволяет интерпретировать результаты переходного периода как общие или различающиеся от места к месту. Применительно к ЦВЕ такой подход в работах отечественных специалистов за последние два десятилетия касался лишь отдельных отраслей экономики.

Процессы интеграции в европейскую экономику и в целом в мировое хозяйство характерны и для России. Сопутствующие этой интеграции явления и проблемы, наблюдаемые с начала переходного периода и к настоящему времени ярко выраженные в регионах стран ЦВЕ, постепенно распространяются на российские регионы. Это также повышает актуальность подобных исследований.

Объект исследования – процесс рыночной трансформации в странах ЦВЕ.

Предмет исследования – пространственные проявления и последствия рыночной трансформации в странах ЦВЕ в постсоциалистический период.

Цель работы – выявление различий между странами ЦВЕ и между регионами Вышеградской группы стран в характере и результатах процессов рыночной трансформации. В соответствии с поставленной целью решались следующие задачи:

- определение особенностей процессов рыночной трансформации в масштабе всего региона ЦВЕ и на уровне стран Вышеградской группы;

- выявление региональных различий по показателям занятости в трёх секторах экономики в разрезе регионов NUTS-2 (nomenclature of territorial units for statistics) стран Вышеградской группы на двух равных временных отрезках – в первом и втором десятилетиях переходного периода (1987–1997 гг. и 1997–2007 гг.);

- оценка влияния прямых иностранных инвестиций на трансформацию пространства экономической деятельности принимающих стран в течение переходного периода;

- выявление специфики автомобилестроения и торговли как отраслей-лидеров по привлечению прямых иностранных инвестиций в производственную и непроизводственную сферы для стран Вышеградской группы;

- выявление изменений региональных структур занятости и их типология в той же группе стран на протяжении переходного периода.

Теоретическая и методологическая основа исследования включает как достижения советской школы экономической географии в сфере выделения и анализа территориальных структур (Н.Н. Баранский, И.М. Маергойз), так и современные подходы к изучению территориальной организации общества (А.А. Ткаченко, А.Н. Пилясов, В.Л. Иноземцев, А.И. Трейвиш). Автор опирался также на российские и зарубежные исследования процессов рыночной трансформации в целом (Я. Корнай, А. Ослунд, А.Д. Некипелов, Р.С. Гринберг, Н.В. Куликова, В.М. Кудров, Е.В. Красникова) и на отдельные экономико-географические опыты изучения стран ЦВЕ в России (Э.Б. Валев, Т.Г. Нефедова, Г.Д. Музлова, М.М. Лобанов) и за рубежом, в т.ч. в Центре региональных исследований Венгерской АН (Д. Хорват, Г. Лукс, А. Будаи-Шанта), в центре европейских региональных и локальных исследований Варшавского университета (Еврорег) (Г. Гожелак), в Институте Региональной географии им. Лейбница в Лейпциге (И. Браде).

Методы исследования. В работе применялись общенаучные и экономико-географические подходы и методы: структурный, сравнительно-географический, статистический, типологический, картографический, пространственно-временного анализа, индикативного анализа.

Информационную базу исследования составляют:

- национальные статистические справочники Чехословакии, Польши и Венгрии, содержащие данные по административно-территориальным единицам на 1987 г.;

- статистические базы данных Европейской экономической комиссии ООН, Eurostat;

- базы данных информационно-аналитических агентств и международных отраслевых ассоциаций;

- официальные сайты компаний;

- аналитические отраслевые обзоры консалтинговых фирм.

Научная новизна работы состоит в следующем:

- применён пространственно-временной подход к изучению процессов рыночной трансформации на двух уровнях: стран ЦВЕ и регионов NUTS-2 стран Вышеградской группы;

- разработана методика пересчёта численности занятых по административно-территориальным единицам 1987 г. на аналогичные показатели по регионам NUTS-2, на основе которой впервые проведён анализ структурных перестроек занятости за весь переходный период в регионах Вышеградской группы стран;

- выявлено влияние иностранных инвестиций на изменение социально-экономического пространства этих стран с выделением специфики автомобилестроения и торговли;

- прослежены изменения основных региональных структур занятости в переходный период как индикатора пространственной социально-экономической трансформации;

- показано, каким образом евроинтеграция меняет структуру социально-экономического пространства изучаемых стран.

Практическая значимость диссертации заключается в возможности использования её основных результатов для анализа процессов рыночной трансформации в регионах России и разработки стратегий развития для российских регионов, особенно для тех, которые активно привлекают иностранных инвесторов. Полученные результаты, включая наглядные материалы (графики, картограммы), могут быть использованы для преподавания курсов и спецкурсов в вузах географического и экономического профиля.

Апробация результатов работы и публикации. Основные положения и результаты диссертационного исследования докладывались на научном семинаре по исторической географии в Институте географии РАН (декабрь 2009 г.), на ежегодной международной научно-практической конференции LXIII Герценовские чтения «География: проблемы науки и образования» (Санкт-Петербург, апрель 2010 г.), на международной конференции «Инновационные и социально-экологические перспективы сельских сообществ» (Костромская область, июнь 2010 г.), на научном семинаре в Институте географии и пространственного управления Польской академии наук (на польском языке; Варшава, июнь 2011 г). По теме диссертации автор имеет 4 опубликованных статьи, 2 из них в изданиях из перечня ВАК.

Структура работы. Работа состоит из введения, трёх глав основного текста, заключения, списка литературы и приложения. В главе 1 процессы рыночной трансформации рассмотрены в масштабе всего региона ЦВЕ (тринадцать стран: Чехия, Словакия, Польша, Венгрия, Румыния, Болгария, Албания, Словения, Хорватия, Босния и Герцеговина, Сербия, Черногория и Македония), в т.ч. в сравнении с российскими, а в главах 2 и 3 – на материале основных отраслей производства и сферы услуг по регионам NUTS-2 стран Вышеградской группы (первых четырёх из перечисленных). Общий объём диссертации – 147 страниц основного текста. Работа содержит 30 географических карт, 23 таблицы, 8 графиков. Приложение состоит из 5 таблиц. Список литературы включает 90 изданий, из них 36 на иностранных языках и 19 интернет-источников.

Основные положения диссертации

1. Термин «Центрально-Восточная Европа» не имеет чёткой дефиниции, так что выбор критериев выделения региона ЦВЕ в каждом случае зависит от целей исследования. Однако у этого региона есть ядро – Вышеградская группа стран, на которой сосредоточено внимание в основной части данной работы.

В 1945–1990 гг. в отечественной литературе использовался термин «Восточная Европа», к ней относили восемь зарубежных социалистических стран, т.е. смысл термина был сугубо политический. Термин «Центрально-Восточная Европа» начал широко употребляться в постсоветское время. Российские и зарубежные исследователи включают в регион ЦВЕ 10, 13, 16 либо 20 стран. В данной работе к ЦВЕ отнесены постсоциалистические страны, не входившие в СССР (13 стран). Так называемая Вышеградская группа, утратив своё политическое, но не экономико-географическое значение, остается наиболее важным и успешным ядром ЦВЕ.

2. Разные стартовые условия стран в решающей мере повлияли на ход и результаты трансформационных процессов. Эти условия определялись присутствием в экономическом механизме рыночных элементов, готовностью общества к демократическим реформам и уровнем экономического развития стран.

На старте реформ по первому признаку выделялась Венгрия, в которой внедрение элементов рынка наблюдалось с 1968 г., а к 1990 г. примерно 90% всех цен формировалось рыночным путём. В Польше движение по пути рыночных реформ началось с 1980-х гг. Существование при социализме мелкого частного сельского хозяйства, с одной стороны, облегчало рыночные преобразования польского агросектора, а с другой – сдерживало его модернизацию. Значительный рыночный сегмент в экономике Югославии был связан с рядом проблем, включая инфляцию, начавшуюся здесь гораздо раньше, чем в других соцстранах – в 1970–1980-е годы. Югославская модель вбирала в себя противоречия как социализма, так и рынка. В Чехословакии, Румынии, Болгарии и Албании в социалистический период не было

создано базы для будущих перемен. «Стартовые условия» Албании были осложнены архаичностью экономики и неразвитостью социалистической промышленности.

3. По глубине и длительности трансформационного спада страны ЦВЕ образуют две группы: страны-лидеры (Вышеградская группа и Словения) и отстающая Балканская (юго-восточная) группа.

Страны-лидеры прошли трансформацию быстрее и в основном завершили переход от плановой экономики к рыночной. За переходный период они значительно превзошли дореформенный уровень ВВП и промышленного производства (рис. 1, 3). Всплеск инфляции они пережили раньше, а масштабы роста цен оказались у них меньше, чем у других стран ЦВЕ. Словения, Венгрия и Чехия на протяжении переходного периода имели самый низкий уровень безработицы в регионе. Страны этой группы раньше других начали привлекать прямые иностранные инвестиции. По итогам институциональных реформ они близки к стандартам рыночной экономики.

В юго-восточной группе стран восстановлен уровень ВВП, но промышленное производство остаётся ниже уровня 1990 г. (рис. 2, 4). В этой группе промежуточное положение занимают Болгария, Румыния и Хорватия, где реформы тормозились и запаздывали, однако с 2000-х гг. приток прямых иностранных инвестиций в эти страны нарастал. Страны бывшей Югославии, вовлечённые в гражданскую войну, имели растянутый переходный период. Инфляция и безработица достигли здесь максимального для ЦВЕ уровня, институциональные реформы не завершены. Аутсайдерами в регионе являются Албания и Македония, продемонстрировавшие при движении к рынку структурный откат к аграрной и натуральной экономике.

4. Для выявления изменений на уровне регионов внутри стран Вышеградской группы использовался метод индикативного анализа по ключевым индикаторам – численности и доле занятых в трёх секторах экономики (промышленности и строительстве, сельском и лесном хозяйстве, сфере услуг) с привлечением дополнительных показателей для объяснения произошедших изменений.

Выбор индикаторов диктовался необходимостью сопоставления современных региональных данных с данными справочников социалистического периода. Наиболее часто применяемый при статистических сравнениях разных стран универсальный показатель ВВП (ВРП) на душу населения не рассчитывался в социалистический период, поэтому его использование оказалось невозможно. Структура занятости отражает не только основные процессы количественных и качественных (модернизационных) изменений в экономике, но также в значительной мере и сдвиги в социальной сфере регионов. Для сопоставления данных и анализа региональных изменений за весь переходный период (1987–2007 гг.) была разработана специальная методика пересчёта численности занятых по административно-территориальным единицам 1987 г. на аналогичные показатели по регионам NUTS-2.

5. По итогам переходного периода в большинстве регионов NUTS-2 стран Вышеградской группы произошло сокращение занятости в промышленности и строительстве, разные темпы и масштабы которого можно свести к двум основным типам (моделям). При этом динамика занятости в индустриальном секторе на первом и втором этапах переходного периода была разнонаправленной.

Сокращение занятости в промышленности и строительстве на 10–30% в подавляющем большинстве регионов связано с терциаризацией экономики. Разные стартовые позиции регионов (специализация, географическое положение) обусловили разные темпы изменений. Выявлены два типа региональных изменений занятости во вторичном секторе. Первый – её резкое сокращение в регионах, специализирующихся на горнодобывающей промышленности (например, в Силезском воеводстве в Польше и Моравской Силезии в Чехии численность занятых снизилась в 2007 г. на 32–45% по сравнению с 1987 г.) или «вымывание» промышленности из столичных и пристоличных регионов (в Праге, Братиславской области и Центральной Венгрии сокращение составило 43–55%). Второй тип – незначительное снижение или даже рост индустриальной занятости у центральных и западных регионов, которым удалось

привлечь прямые иностранные инвестиции. Эти регионы расположены по соседству со старыми членами Евросоюза и в прошлом испытывали их сильное культурное влияние. Минимальное снижение (на 1–8%) показателя занятости наблюдалось в Великопольском воеводстве, Центральной и Юго-западной Чехии, Центральном и Западном Дунантуле, а также в Восточной Словакии, а рост – в Западной Словакии и Любушском воеводстве (рис. 5).

За первое десятилетие переходного периода (1987–97 гг.) занятость в промышленности и строительстве во всех регионах NUTS-2 уменьшилась. В течение второго десятилетия (1997–2007 гг.), напротив, в подавляющем большинстве регионов наблюдался рост занятости в промышленности (рис. 5). Он связан с воссозданием производства в новых рыночных условиях, а также с открытием новых предприятий с участием иностранных инвесторов. Второе десятилетие переходного периода стало для этих стран новой волной индустриализации. Однако в ряде старопромышленных и столичных регионов и в этот период продолжалась деиндустриализация.

6. Отраслями-лидерами по привлечению прямых иностранных инвестиций в промышленность стран Вышеградской группы стали автомобилестроение и производство электротехники, что имело свою региональную специфику. Размещение новых предприятий в западных и центральных районах отчасти перекраивало карту промышленности этих стран.

В течение переходного периода в странах Вышеградской группы открылось 13 крупных предприятий по сборке легковых автомобилей ведущих мировых производителей (табл. 1).

Таблица 1

Предприятия иностранных компаний по производству легковых автомобилей

№	Компания	Размещение	Год	Объём производства (тыс. автомобилей в год)	Число занятых, чел.
1	Suzuki	Венгрия, Эстергом	1990	170	3500
2	Volkswagen / Škoda	Чехия, Млада-Болеслав	1991	570	22500
3	Volkswagen	Словакия, Братислава	1991	140	7000
4	Fiat	Польша, Тыхы, Бельско-Бяла	1992	600	6400
5	Volkswagen	Польша, Познань	1993	160	5000
6	Audi	Венгрия, Дьёр	1993	38	6100
7	Daewoo FSO	Польша, Варшава	1995
8	GM/Opel	Польша, Гливице	1996	180	3000
9	PSA/Toyota	Чехия, Колин	2002	330	3400
10	PSA Peugeot Citroën	Словакия, Трнава	2003	180	3000
11	Hyundai/KIA	Словакия, Жилина	2004	240	3000
12	Hyundai	Чехия, Ношовице	2006	200	2500
13	Daimler	Венгрия, Кечкемет	2008	100	2500

В автомобилестроении стран Вышеградской группы предприятий типа greenfield (созданных «с нуля») за переходный период возникло больше, чем brownfield (на старых площадках), т.е. иностранный капитал активно вкладывался в новые объекты. В то же время крупнейшими по числу занятых из предприятий с иностранным капиталом остаются предприятия типа brownfield – старые, преобразованные инвесторами (рис. 6).

Вслед за компаниями, открывшими сборочные предприятия в странах Вышеградской группы, последовали поставщики запчастей и компонентов, которые также перенесли свои производства в эти страны, создавая дополнительные рабочие места. Иностранные инвесторы заинтересованы в производстве запчастей близ сборочных заводов. Это стало стимулом и для отечественных производителей. В Польше уже в 1998 г. 75% всех поставщиков компании «Fiat Auto Poland» составляли

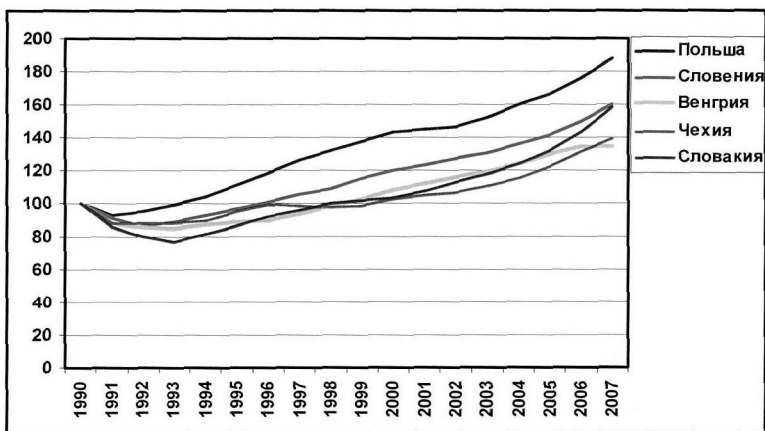


Рис. 1. Динамика ВВП в Польше, Венгрии, Чехии, Словакии и Словении в % к 1990 г.

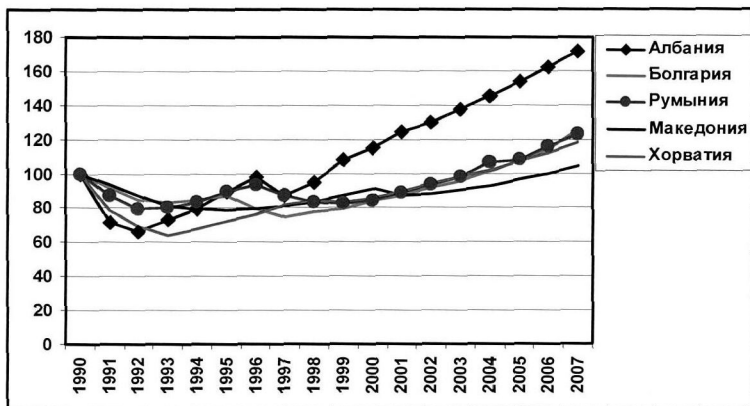


Рис. 2. Динамика ВВП в Албании, Болгарии, Румынии, Македонии и Хорватии в % к 1990 г.

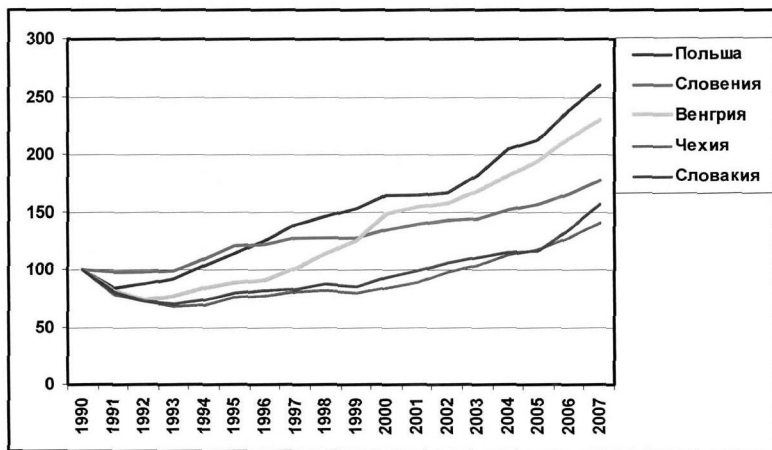


Рис. 3. Динамика промышленного производства в Польше, Венгрии, Чехии, Словакии и Словении в % к 1990 г.

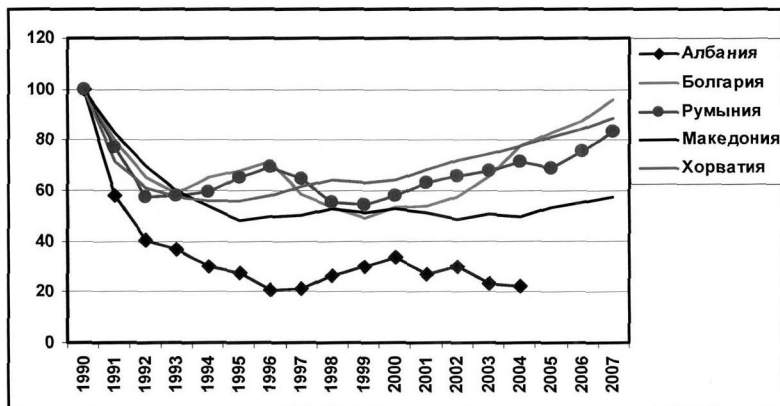


Рис. 4. Динамика промышленного производства в Албании, Болгарии, Румынии, Македонии и Хорватии в % к 1990 г.

Примечание: с 2005 г. отсутствуют данные по Албании

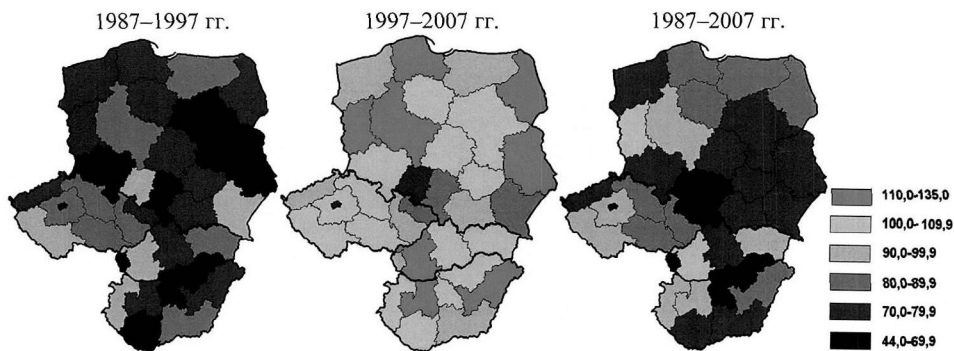


Рис. 5 Динамика численности занятых в промышленности и строительстве (%)

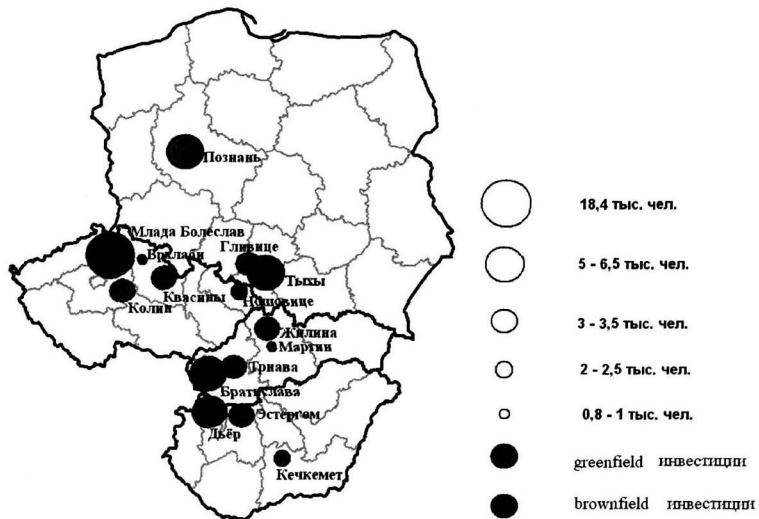


Рис. 6. Занятость на предприятиях иностранных компаний по производству легковых автомобилей

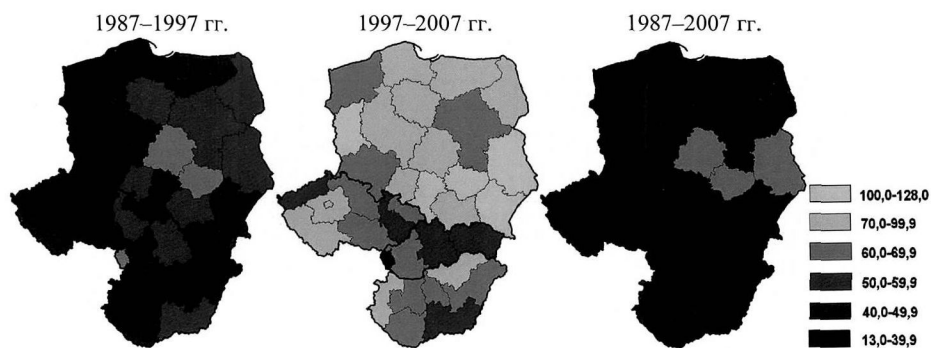


Рис. 7. Динамика численности занятых в сельском и лесном хозяйстве (%)

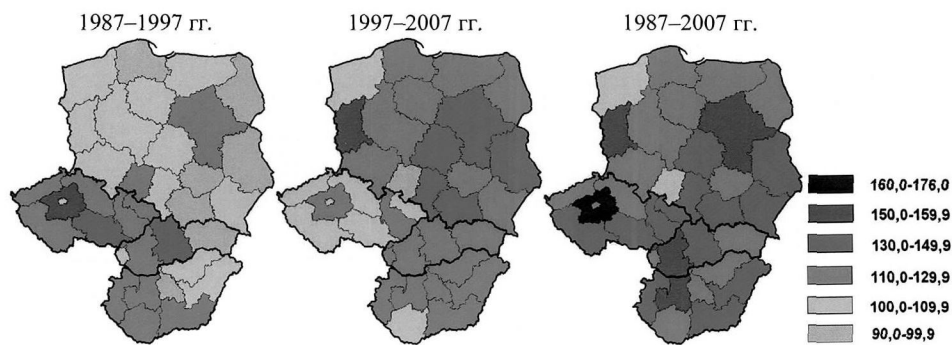


Рис. 8. Динамика численности занятых в сфере услуг (%)

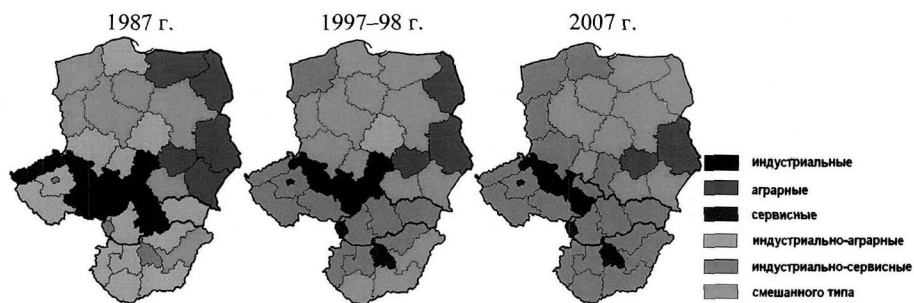


Рис. 9. Типы регионов по структуре занятости

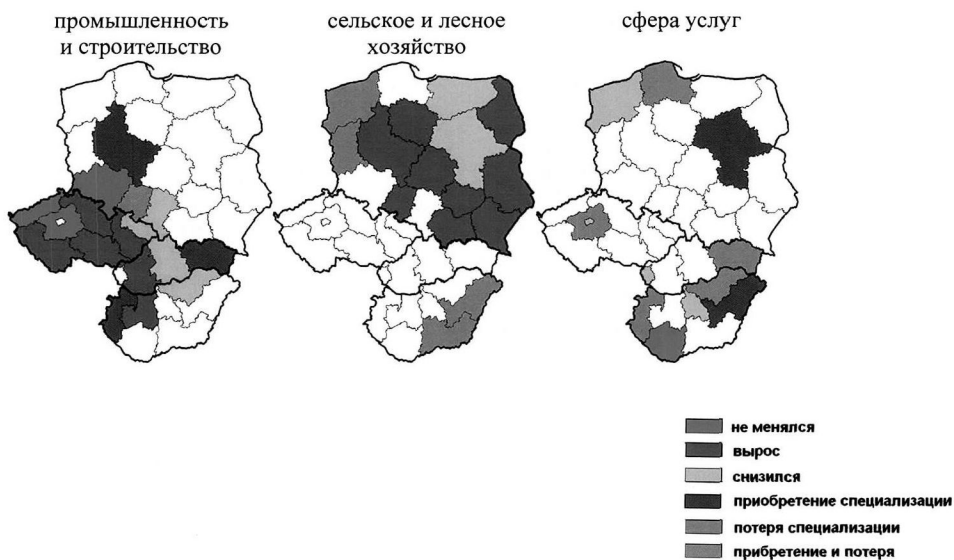


Рис. 10. Изменение коэффициента локализации занятых в разных секторах экономики в 1987–2007 гг.

польские фирмы. Процесс «врастания» национальных предприятий в эту успешно развивающуюся отрасль производства со временем поможет преодолеть дуализм, характерный для переходной экономики и предполагающий раздельное существование двух её секторов – развитого за счёт иностранных инвестиций и отсталого отечественного.

Как и в автомобилестроении, занятость в электротехнической промышленности выросла благодаря иностранным инвестициям во втором десятилетии переходного периода. Основными получателями инвестиций стали центральные и западные регионы, среди которых лидировала Западная Словакия.

7. Процесс переноса производственных мощностей из стран Западной Европы меняет пространственную структуру занятости не только стран Вышеградской группы, но и всей Европы, отражая общий сдвиг отдельных отраслей её промышленности на восток.

Страны Вышеградской группы становятся европейской производственной площадкой, используя своё конкурентное преимущество – более дешёвую рабочую силу. Однако эти страны уже ощутили первые неблагоприятные последствия зависимости от иностранных инвесторов, которые не исключают последующего возможного переноса производства в страны с ещё более дешёвым трудом. Например, корпорация «УкрАВТО» – владелец польского завода FSO – приняла решение о выводе сборки модели «Chevrolet Aveo» из Варшавы на Запорожский автозавод. Это решение означало для Польши закрытие предприятия, с которого началась история польского автомобилестроения, и увольнение 1700 работников. Похожая ситуация наблюдалась в электронной промышленности Венгрии. Транснациональные корпорации сначала перевели туда ряд массовых производств этой отрасли, а в начале 2000-х гг., когда её охватил глобальный кризис, стали сворачивать их и переводить в страны с более дешёвой рабочей силой. Противовесом этому процессу должно стать инновационное развитие регионов. Если же регионы-получатели инвестиций не

смогут создать на их базе свои инновационные центры и технологии, то скоро потеряют своё конкурентное преимущество и производство уйдёт из них дальше на восток.

8. Трансформация сельского хозяйства стран Вышеградской группы сопровождалась резким сокращением численности занятых, сохранением значительной части кооперативов и появлению новых коллективных форм организации сельскохозяйственного производства, а также увеличением постаграрной безработицы и усилением пространственной поляризации агросектора.

Можно выделить два периода трансформации занятости в сельском хозяйстве:

– 1990-е годы – период приватизации и деколлективизации, в т.ч. под давлением ЕС, земельного передела, адаптации к новым условиям, потери налаженных внешних связей, вызвавших кризис сельского хозяйства и резкое сокращение занятости;

– 2000-е годы – период модернизации, в т.ч. с помощью ЕС, и поляризации сельского хозяйства, укрепления новых типов производителей при значительной доле натуральных мелких хозяйств и более умеренном сокращении занятости.

Реформы в аграрном секторе рассматриваемых стран начались с приватизации государственных земель и преобразования кооперативов с правом выхода из них. В Венгрии, Чехии и Словакии приватизация охватила практически всё сельское хозяйство, в Польше она имела ограниченный характер, т.к. там социалистический сектор составлял всего 22% (1987 г.). Реституция – возвращение прав собственности лицам, пострадавшим от принудительной коллективизации, или их наследникам трактовалась как проявление исторической справедливости. В результате реституции появились значительное число собственников-арендодателей, не занимающихся сельским хозяйством, что ухудшило условия его функционирования и породило множество конфликтов между производителями и собственниками земли.

В результате деколлективизации и приватизации уменьшилась средняя площадь хозяйств, а вместе с ней – их товарность. Снижился объём производства сельскохозяйственной продукции, что сопровождалось высвобождением рабочей силы. Например, в Венгрии потеряли работу почти 80% занятых в сельском хозяйстве (600 тыс. чел.). На агропредприятиях была ликвидирована дополнительная, несельскохозяйственная деятельность (строительство, мелкое машиностроение, пищевые производства), в которой была занята избыточная рабочая сила. В Венгрии на таких производствах трудилась 1/3 работников агропредприятий, создававших почти половину доходов этих предприятий. Кроме того, города, на протяжении десятилетий поглощавшие избыточную сельскую рабочую силу, стали выталкивать её из-за кризиса промышленности.

Всё это вызвало рост безработицы в сельской местности, особенно характерный для северных и западных регионов Польши, Южного Дунантуля и Восточной Венгрии, Северной Чехии и Моравии и северо-востока Словакии. Наиболее болезненной проблемой постсоциалистической трансформации сельского хозяйства стал сектор бывших госхозов на севере и западе Польши. Появление огромного количества безработных, разрушение зданий, оборудования, техники, бедность, пространственная и общественная изоляция – неполный перечень негативных явлений, характерных для этих территорий. Однако после вступления Польши в ЕС эти районы смогли лучше приспособиться к рынку, чем восточные. На землях бывших госхозов возникли крупные хозяйства, которые через несколько лет стали успешными и тесно связанными с европейским рынком, тогда как на юго-востоке страны продолжают доминировать очень мелкие хозяйства с низкой степенью товарности и уровнем доходов. Поэтому жители северо-западных воеводств оказались в большей степени удовлетворены результатами интеграции в ЕС, чем жители юго-восточных воеводств.

В первом десятилетии переходного периода динамика занятости в сельском хозяйстве во всех регионах четырёх стран была отрицательной (рис. 7). Особенно

сильные потери наблюдались на западе Польши, северо-западе и севере Чехии и Венгрии, а также в промышленных районах польской и чешской Силезии. Во втором десятилетии с выходом из кризиса падение занятости в сельском хозяйстве замедлилось. После земельных реформ оно гораздо в большей степени было связано с модернизацией и поляризацией хозяйств. Рост занятости отмечен только в пяти регионах Польши, главным образом в восточных аграрных. В целом за весь переходный период в Чехии, Словакии и Венгрии занятость в сельском хозяйстве сократилась значительно и составила 13–40% от уровня 1987 г. В Польше сокращение занятости такого масштаба наблюдалось лишь в западных и северных воеводствах, где ранее преобладали госхозы, а также в Мазовецком и Силезском.

В преобразовании кооперативного сектора в Чехии, Словакии и Венгрии прослеживаются две общие закономерности. Первая – большинство работников бывших социалистических кооперативов решили остаться в них, хозяйствуя в новых условиях. Вторая особенность – бывшие члены кооперативов, вышедшие из них и имеющие очень мелкие наделы, для защиты от рыночных стихий стали создавать неколлективные формы – производственные ассоциации и сообщества. К 2000 г. на хозяйственные объединения с разными формами обобществлённого труда приходилось 46% обрабатываемых земель в Венгрии и 43–44% – в Чехии. Таким образом, аграрные преобразования не привели к исчезновению коллективных форм организации сельскохозяйственного производства.

Под влиянием ЕС происходит переход от монофункционального развития сельской местности к полифункциональному. Помимо сельского хозяйства стимулируется развитие других отраслей (агротуризма, услуг, использования ресурсов леса). Облик ландшафтов в сельской местности меняется в соответствии с меняющимися правилами Общей сельскохозяйственной политики ЕС.

9. Трансформация сферы услуг в странах Вышеградской группы происходила неравномерно в пространстве и во времени при активном участии иностранных инвесторов, создавших новые рабочие места. Увеличение занятости

в этом секторе было повсеместным при экспансии европейских торговых компаний от крупных городов (в 1990-е гг.) к средним и малым (в 2000-е).

В первом десятилетии переходного периода в 28 из 35 регионов NUTS-2 численность занятых в сфере услуг росла, в наибольшей степени – в Чехии, в наименьшей – в Польше (рис. 8). Ускоренная терциаризация в Польше началась во втором десятилетии переходного периода, в шести воеводствах занятость в сфере услуг выросла за 1997–2007 гг. в 1,3–1,6 раза. В целом за весь переходный период занятость в сфере услуг увеличилась во всех регионах NUTS-2 рассматриваемых стран. Лидером на пространстве четырёх стран стала Центральная Чехия, где занятость в сфере услуг в 2007 г. составила 175% от уровня 1987 г., а в столичных и пристоличных регионах Венгрии, Словакии, Польши – 150–160%.

Торговля, финансовый сектор, телекоммуникации и логистика привлекли значительные иностранные инвестиции и были модернизированы иностранными собственниками. Наиболее аттрактивными для такого рода инвестиций стали столичные регионы и крупные города, что дало мощный толчок развитию в них третичной сферы. Страны Вышеградской группы стали местом экспансии европейских торговых компаний и банков, которые интегрировали их в общеевропейские сети и системы. После вступления в Евросоюз усилилась функция этих стран как транспортного моста между Западной Европой и Россией, что стимулировало развитие транспорта и складской логистики. Самой выгодной из стран четвёрки оказалась позиция Чехии.

Рост занятости в сфере услуг в значительной мере связан с повсеместным распространением торговых сетей. Для 1990-х гг. была характерна концентрация гипермаркетов в столицах, для 2000-х гг. – экспансия торговых сетей в средние и малые города, которые стали привлекательны благодаря росту доходов населения, а также из-за отсутствия конкуренции. Диффузия европейских торговых сетей способствовала формированию не только реального, но и ментального пространства единой Европы. Гипермаркеты и аутлеты, расположенные вне городов, создавая свои

транспортные потоки, меняли социально-экономическое пространство, расширяли агломерационные зоны городов, что активизировало субурбанизацию.

Занятость в столичной сфере НИОКР сократилась, что отчасти компенсировалось развитием провинциальных научных центров. Децентрализация характерна и для высшего образования.

10. При сильном изменении структур занятости в регионах NUTS-2 для стран Вышеградской группы характерно сохранение различий, унаследованных от социалистического периода (несмотря на их значительное размывание). Основные пространственные сдвиги связаны с выравниванием регионов по доле занятых в секторе услуг и с усилением поляризации в промышленности и сельском хозяйстве, включая некоторое усиление индустриальной специализации в западных регионах и аграрной – в основном на востоке Польши.

На протяжении переходного периода число индустриальных регионов сокращалось. В 1987 г. их было семь, в 1997 г. – четыре, в 2007 г. осталось два, причём оба в Чехии – Северо-Восток и Центральная Моравия (рис. 9). Число аграрных регионов на востоке Польши тоже сократилось с пяти до двух. Убывало и число регионов переходного типа, индустриально-аграрных. В начале переходного периода их было 13, в конце – не осталось ни одного. Региональные макроструктуры занятости в странах Вышеградской группы сохранились с социалистического периода в виде сжавшегося промышленного пояса (по И.М. Маергойзу и Э.Б. Валеу) в северной Чехии и остатка аграрного пояса на востоке Польши. Наиболее инерционны структуры занятости в Польше. Преобладающий в остальных трёх странах тип изменений структур занятости – переход к сервисным типам – в Польше наблюдался лишь в западных регионах и в Верхней Силезии.

Изменения коэффициентов локализации (Клок), рассчитанных для занятых в разных секторах экономики, подтвердили относительную устойчивость пространственных структур, созданных в период социализма.

Самой промышленной из рассматриваемых четырёх стран оставалась Чехия, а самой аграрной – Польша. Соответственно, ярко выраженные индустриальные регионы были и остаются сконцентрированными в Чехии, а наиболее аграрные – в Польше (рис. 10). В Чехии все регионы NUTS-2, кроме Праги, на протяжении всего переходного периода на фоне Вышеградской группы имели повышенные коэффициенты локализации индустриальной занятости, а в четырёх регионах они даже возросли. Исключение составляет лишь угольно-металлургическая Моравская Силезия, где коэффициент снизился с 1,4 до 1,3. В Словакии, мало уступавшей Чехии по уровню локализации индустрии, в 1987 г. лидировала Центральная Словакия (Клок = 1,4), но спустя 20 лет она стала меньше выделяться на фоне других регионов (Клок = 1,3). В Польше в 1987 г. 13 из 16 регионов NUTS-2 имели коэффициент локализации аграрной занятости 1,1 и выше. При этом к 2007 г. в 9 регионах коэффициент увеличился, на востоке страны – до 3,3.

Районов с повышенным коэффициентом локализации в сфере услуг немного, что говорит о более равномерном развитии этого сектора. В то же время столичные регионы как лидеры переходного процесса смогли более успешно встроиться в пространство Евросоюза, достигнув уровня технологического развития выше среднего по ЕС, а также предоставляя инвесторам персонал и офисные площади дешевле, чем в среднем по ЕС

На защиту выносятся следующие выводы

1. Различия в процессах рыночной трансформации между двумя группами стран ЦВЕ определялись степенью готовности к радикальным преобразованиям, решимостью в проведении реформ, сценариями распада существовавших в регионе федеративных государств, экономическим и историческим развитием стран, включая наличие элементов рыночной экономики, опыт и глубину индустриализации. Ядро ЦВЕ – Вышеградская группа стран и Словения – стали лидерами в переходе к рынку.

2. В странах Вышеградской группы на региональные различия в индустриальной занятости повлияли иностранные инвестиции, акцепторами которых стали, в первую очередь, западные регионы. Иностранные компании разместили там преимущественно среднетехнологичные производства (автостроительные, электротехнические), получая выгоду от использования более дешёвой рабочей силы и принося в них более современные технологии. Однако если эти регионы не смогут создать на их базе свои инновационные центры, то потеряют своё конкурентное преимущество, и производство переместится из них в страны с более дешёвым трудом.

3. Столичные регионы стран Вышеградской группы стали лидерами рыночной трансформации, пока лишь они смогли успешно встроиться в пространство Евросоюза, достигнув уровня технологического развития выше среднего по ЕС. Экспансия европейских торговых компаний от крупных городов (в 1990-е гг.) к средним и малым (в 2000-е) способствовала повсеместному увеличению занятости в сфере услуг.

4. Эволюция региональных структур занятости в странах Вышеградской группы и динамика коэффициента локализации занятых отразили устойчивость сформировавшихся в прежнее время пространственных различий. При выравнивании регионов по занятости в сфере услуг, их индустриальная и аграрная специализация способствовала сохранению в уменьшенном виде промышленного пояса в северной Чехии и аграрного пояса на востоке Польши.

5. Несмотря на терциаризацию, страны ЦВЕ, двигаясь в направлении построения постиндустриального общества, пока далеки от конечного результата. Созданная в этих странах сервисная экономика (большая часть ВВП создаётся в сфере услуг, на неё же приходится основная часть занятых) не является инновационной, информационной экономикой знания. На внешний рынок эти страны по-прежнему поставляют промышленную продукцию. Подавляющее большинство регионов NUTS-2 стран Вышеградской четвёрки относятся к группе реструктуризирующихся промышленных. Важнейшей задачей для этих стран остаётся переход к развитию на основе инноваций и роста эффективности, что поможет им быть готовыми к вызовам глобальной экономики

Список публикаций по теме диссертации:

1. М.В. Свиридова. Некоторые особенности постсоциалистической трансформации в странах Центрально-Восточной Европы, Балтии и России // Региональное развитие и региональная политика России в переходный период. М., Изд-во МГТУ им. Н.Э.Баумана, 2011. – С. 30–47.
2. М.В. Свиридова. **Переходный период 1990–2000-х годов в странах Центрально-Восточной Европы // География в школе. 2011, №2. – С. 3–12.**
3. М.В. Свиридова. Страны Центрально-Восточной Европы. От кризиса до кризиса. // География: проблемы науки и образования. LXIII Герценовские чтения. Материалы ежегодной Международной научно-практической конференции (22–24 апреля 2010 г., Санкт-Петербург). Спб., 2010 – С. 497–502.
4. М.В. Свиридова. Трансформационные процессы в России и в странах Центрально-Восточной Европы в 1990–2000-х гг. // Региональные исследования. 2008, №5. – С. 57–70.

Содержание

Введение

Глава 1. Специфика Центрально-Восточной Европы. Процессы рыночной трансформации 1990–2000-х гг.

1.1. Уточнение понятий «Центрально-Восточная Европа», «социально-экономическое пространство», «рыночная трансформация»

1.1.1. Центрально-Восточная Европа: причины появления термина и территориальный состав региона

1.1.2. Определение терминов «социально-экономическое пространство», «рыночная трансформация»

1.2. Переходный период в странах Центрально-Восточной Европы

1.2.1. Стартовые условия стран перед началом переходного периода

1.2.2. Особенности переходного периода. Разные пути преобразований

1.2.3. Преодоление трансформационного спада

1.2.4. Социальные последствия реформ

1.2.5. Иностранные инвестиции, структурные реформы, внешняя торговля

1.2.6. Новые члены Евросоюза. Институциональные реформы

Глава 2. Изменение промышленности и сельского хозяйства стран Вышеградской группы на уровне регионов

2.1. Методика исследования региональных изменений внутри стран

2.2. Изменение региональной структуры занятости в промышленности и строительстве

2.2.1. Изменения доли и численности занятых в промышленности и строительстве по регионам NUTS-2

2.2.2. Влияние прямых иностранных инвестиций на динамику занятости в промышленности

2.2.3. Прямые иностранные инвестиции в автомобилестроении

2.2.4. Прямые иностранные инвестиции в других отраслях промышленности

2.2.5. Города Млада Болеслав и Лодзь – примеры индустриализации и деиндустриализации

2.3. Изменение региональной структуры занятости в сельском и лесном хозяйстве

2.3.1. Особенности аграрных преобразований

2.3.2. Изменения доли и численности занятых в сельском и лесном хозяйстве по регионам NUTS-2

2.3.3. Причины и последствия сокращения занятости в сельском хозяйстве

2.3.4. Влияние вступления стран в Евросоюз на развитие сельского хозяйства

2.3.5. Изменений сельской местности на примере Южноморавской области Чехии

Глава 3. Изменение сферы услуг стран Вышеградской группы на уровне регионов.

Структуры занятости и типы регионов

3.1. Особенности трансформации сферы услуг

3.1.1. Преобразование торговли

3.1.2. Преобразования в других отраслях сферы услуг.

3.1.3. Изменения доли и численности занятых в сфере услуг по регионам NUTS-2

3.2. Изменение структуры занятости и типология регионов

3.3. Устойчивость и изменчивость региональных структур занятости

Заключение

Список литературы

Приложение

Заказ № 121-П/04/2012 Подписано в печать 19.04.2012 Тираж 120 экз. Усл. п.л.1,25



“Цифровичок”, тел. (495) 649-83-30
www.cfr.ru ; *e-mail: info@cfr.ru*