

*На правах рукописи*

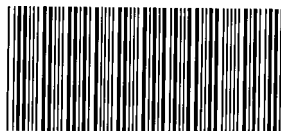
*Забнева*

Забнева Эльвира Ивановна

**Социальная эффективность управления процессом  
профессиональной ориентации молодежи в системе работы вуза  
(на примере Кемеровской области)**

специальность 22.00.08 – социология управления

**Автореферат**  
диссертации на соискание учёной степени  
кандидата социологических наук



**005049634**

14 ФЕВ 2013

Тюмень - 2013

Работа выполнена на кафедре социологии, политологии и экономики  
ФГБОУ ВПО «Алтайская государственная педагогическая академия»

Научный руководитель: доктор социологических наук, доцент  
**Матвеева Наталья Александровна**,  
проректор по научной работе  
ФГБОУ ВПО «Алтайская государственная  
педагогическая академия»

Официальные оппоненты: доктор социологических наук, доцент  
**Майер Владимир Викторович**,  
профессор кафедры маркетинга и  
муниципального управления ФГБОУ ВПО  
«Тюменский государственный  
нефтегазовый университет»;  
кандидат социологических наук, доцент  
**Макеева Марина Евгеньевна**,  
доцент кафедры философии  
Новокузнецкий институт (филиал)  
ФГБОУ ВПО "Кемеровский  
государственный университет"

Ведущая организация: ФГБОУ ВПО «Горно-Алтайский  
государственный университет»

Защита состоится 28 февраля 2013 года в 11.00 часов на заседании  
диссертационного совета Д 212.273.03 при Тюменском  
государственном нефтегазовом университете по адресу: г. Тюмень, ул.  
50 лет Октября, 38.

С диссертацией можно ознакомиться в библиотечно-информационном  
центре и на сайте ФГБОУ ВПО «Тюменский государственный  
нефтегазовый университет» ([www.tsogu.ru](http://www.tsogu.ru))

Автореферат разослан «25» января 2013 года.

Учёный секретарь  
диссертационного совета,  
кандидат социологических наук, доцент



Л.В. Ребышева

## **Общая характеристика работы**

### **Актуальность темы исследования**

Значение эффективной профессиональной ориентации молодежи в условиях трансформации социальных отношений в начале XXI века существенно возрастает. Повышение роли профессиональной ориентации молодого поколения в оптимизации социальных процессов связано с ее направленностью на формирование и активизацию адаптационных возможностей личности не только в сфере труда, но и в широком социальном контексте жизнедеятельности человека. Эффективное управление данным социальным процессом становится актуальной задачей государства, бизнеса и институтов гражданского общества.

Сложившаяся социальная практика показывает, что в значительной степени профессиональная ориентация молодежи в современном российском обществе происходит стихийно, приводя в дальнейшем к ряду экономических, производственных и социальных потерь. Данная ситуация непродуктивна как для личности, так и для общества в целом. Учреждения разных уровней компетенции, управляющие профориентацией, в настоящий момент не имеют единой программы действий. В российских регионах, как правило, социальные организации, наделённые соответствующими полномочиями и координирующие профориентационные процессы на рынке труда, не функционируют как целостная система. Ситуация неинтегрированного управления профориентацией молодежи типична.

Вопросы социальной эффективности профориентации молодежи до сих пор остаются дискуссионными в социологии управления. Практически отсутствует апробированная диагностическая и нормативно-правовая база для организации и проведения систематического изучения социальной эффективности данного процесса.

Наиболее компетентной социальной организацией в системе формирования профессионально-квалификационной структуры общества является высшее учебное заведение. Вуз оказывает длительное и интенсивное влияние на профессиональную направленность личности. В этой связи возрастает необходимость эффективного управления профориентацией молодежи в системе работы вуза. Однако в настоящий момент отсутствует апробированная научная основа для эффективного социального управления профориентацией молодежи в вузе.

Тем самым актуальность проблемы эффективного управления профориентацией молодежи в системе работы вуза проявляется в необходимости преодолеть противоречия между:

- необходимостью рационального распределения трудовых ресурсов и не совпадающими с этим личными интересами молодежи при выборе профессии;

- имеющимся желанием молодежи занять достойное место в обществе, соответствующее своим устремлениям, интересам, способностям и талантам, и отсутствием прочного обоснованного профессионального намерения в условиях ограниченных возможностей трудоустройства;

- объективной потребностью общества и личности в профессиональной ориентации в течение жизни и существующей теорией и практикой формирования траектории профессионального самоопределения только на этапе окончания школы;

- объективной потребностью личности в профессиональном самоопределении и существующей системой образования, недостаточно направленной на управление процессом профориентации молодежи в современных условиях;

- необходимостью функционирования эффективной системы управления профессиональной ориентацией молодежи и отсутствием достаточных научных основ для создания и экспертизы эффективности функционирования такой системы.

**Социальная проблема**, исследуемая в диссертации, заключается в следующем противоречии: с одной стороны, в современном обществе профессиональная ориентация молодежи должна быть управляемым социальным процессом, с другой, - сложившаяся практика неинтегрированного управления недостаточно социально эффективна.

### **Степень научной разработанности проблемы**

Для отечественной социологии проблема управления профориентацией молодежи не является новой. Отдельные аспекты этой проблемы в той или иной степени уже исследовались ранее.

Классифицируя работы учёных по различным социальным проблемам управления, образования, молодежи, студенчества, можно выделить ряд направлений, объединяющих исследования различных авторов.

Общие методологические подходы к управлению социальными процессами рассматриваются в работах В.Ф. Витиныщ, И.Ф. Девятко, Т.И.Заславской, Н.А. Заруба, В.Г. Игнатова, Л.Ф. Колесникова,

О.Е.Лебедева, М.А.Лукашенко, С.П. Макаровой, А.Н. Решетникова, М. В. Удальцовой, И.К. Шалаева, Л.Л. Шпак, П. Штомпки.

В работах зарубежных социологов З.Баумана, Э.Дюркгейма, Д.Холланда, отечественных социологов Я.У.Астафьева, В.В. Гаврилюк, С.И. Григорьева, В.А. Дмитриенко, Г.Е.Зборовского, Л.А. Лукашенко, Н.А.Матвеевой, А.Н.Новикова, А.М.Осипова, В.Н.Турченко, П.Г.Щедровицкого, Ф.Р.Филиппова выявляются сущность, признаки, особенности становления и функционирования института образования, определена его роль в развитии общества и человека.

Социологический анализ молодежи как социальной группы, определение ее места в социальной системе представлены в работах Е.С.Баразговой, Ю.Р.Вишневого, Н.В. Григорьевой, С.Т. Дакирова, О.И. Карпухина, Д.Л. Константиновского, Л.Б.Латыш, Л.Ф. Лебедевой, В.Т.Лисовского, А.Н. Никитина, Л.Я. Рубиной, М.Н. Руткевича, В.Т.Шапко, В.Н. Шубкина, В.А.Ядова и др.

Проблемы профессиональной ориентации молодежи с позиции структурно-функционального подхода рассматриваются в работах В.В. Балашова, Е.И. Головахи, И.Г. Ефимовой, А.Ю. Живаго, Н.Н.Захарова, Е.А.Климова, С.П. Макаровой, Л.М. Митиной, Н.С.Пряжникова, А.И.Решетникова, Э.Саар, Г.С.Солодовой, М.Х. Титмы, И.И. Харченко, Г.А.Чередниченко, С.Н.Чистяковой и др.

Изучением влияния вузовского образования на профессиональную ориентацию молодежи занимались В.В. Балашов, С.Я. Батышев, Е.В. Бодрова, Л.Г. Волкова, Л.А. Даринская, Е.П. Илясов, С.И.Капица, Н.Э.Касаткина, П.С.Лернер, А.С.Мутырова, Н.Ф.Родичев, Е.В. Недосека, Л.И. Старикова, К.С. Фурсов, Т.И.Шалавина, А.В. Юпитов.

Анализ степени разработанности проблемы показывает, что с одной стороны, разработаны основные социологические подходы к управлению профессиональной ориентацией молодежи, а с другой, - отсутствует научно обоснованная модель управления и оценка социальной эффективности ее реализации в системе работы вуза, что и составляет исследовательскую проблему диссертационного исследования.

**Объектом** исследования является процесс профессиональной ориентации молодежи в современном российском регионе.

**Предмет** исследования – управление процессом профессиональной ориентации молодежи в системе работы вуза.

**Цель диссертационной работы** – разработать и реализовать модель управления процессом профессиональной ориентации молодежи в системе работы вуза и оценить её социальную эффективность.

**Цель исследования обусловила постановку следующих задач:**

1. Уточнить социологическое содержание понятия «профессиональная ориентация молодежи».
2. Разработать теоретическую модель управления процессом профессиональной ориентации молодежи в системе работы вуза.
3. Выделить критерии и показатели социальной эффективности реализации модели управления процессом профориентации молодежи в системе работы вуза.
4. Охарактеризовать социальный механизм реализации модели управления профессиональной ориентацией молодежи в системе работы вуза.
5. Оценить социальную эффективность реализации модели управления профессиональной ориентацией молодежи в системе работы вуза на этапе профессионального выбора, профессионального развития и профессионального становления.

**Гипотеза исследования заключается в следующем:** Управление профориентацией молодежи в системе работы вуза будет социально эффективным при следующих условиях:

1. Профессиональная ориентация молодежи рассматривается как непрерывный социальный процесс профессионального выбора, профессионального развития и профессионального становления личности;

2. Теоретическая модель управления процессом профессиональной ориентации молодежи в системе работы вуза носит концептуальный структурно-функциональный характер;

3. Оценка социальной эффективности реализации модели управления осуществляется по критериям и показателям результата профессионального выбора, профессионального развития и профессионального становления личности;

4. Социальный механизм реализации модели управления предполагает логическую последовательность действий субъектов довузовской, вузовской и послевузовской подсистем управления;

5. Систематически измеряется результат профессионального выбора, профессионального развития и профессионального становления личности комплексом методов социологического исследования.

**Теоретико-методологической основой** исследования послужили:

- структурно-функциональный, динамический, типологический, психоаналитический, рациональный подходы к определению содержания процесса профессиональной ориентации (Э.Дюркгейм, Д. Сьюпер, Д. Холланд, А. Ро, К. Мозер, П. Циллер);
- институциональный подход к определению социальной эффективности функционирования образования (В.В. Гаврилюк, А.М. Осипов, Ф.Р. Филиппов);
- концепция профессиональной ориентации как социальной практики (А. Файоль);
- теория социализации личности (Д.Л. Константиновский, Л.Б. Латыш, Н.С. Пряжников, И.И. Харченко, Г.А. Чередниченко, С.Н. Чистякова);
- теория жизненного самоопределения молодежи (Е.А. Климов, Л.М. Растова, Л.Я. Рубина, М.Х. Титма);
- теория профессионального развития (А. Маслоу);
- социологически-ориентированные теории выбора профессии, реализованные в работах Т. Шарманна, С. Вигерсма, П. Блаума;
- идея о системообразующей роли образования в развитии общества и личности (С.И. Григорьев, Н.А. Матвеева);
- идея о возможностях высшей школы как субъекта управления профориентацией молодежи (Ю.Р. Вишневский, Г.Е. Зборовский, В.Т. Шапко);
- идея о необходимости учета региональных особенностей при управлении профессиональной ориентацией (Л.Г. Борисова, В.Н. Турченко, В.Н. Шубкин).

В работе использовались следующие методы: *теоретические*: метод системного анализа, гипотетико-дедуктивный метод, моделирование, метод экстраполяции, обобщение данных; *эмпирические*: эксперимент, описание, сравнение, качественный и количественный анализ документов, социологический опрос (анкетирование, полуструктурированное интервью, экспертный опрос).

**Эмпирическую основу диссертационной работы составили:**

- результаты сравнительного социологического исследования, проведённого автором в филиале КузГТУ в г. Новокузнецке и средних общеобразовательных учебных заведениях городов Калтан, Осинники, Киселевск, Новокузнецк в 2007-2009 учебные годы ( N= 1324) и 2009-2011 учебные годы ( N= 970) на предмет анализа профессионального выбора выпускников школ;

- результаты сравнительного социологического исследования профессионального развития студентов филиала КузГТУ в г. Новокузнецке, проведённого автором в 2007-2009 учебные годы (N= 972) и 2009-2011 учебные годы ( N= 693);

- результаты сравнительного социологического исследования профессионального становления молодых специалистов, окончивших филиал КузГТУ в г. Новокузнецке, проведённого автором в 2007-2009 учебные годы (N= 135) и 2009-2011 учебные годы ( N= 143);

- материалы государственной статистики: статистические данные Центров занятости юга Кузбасса по трудоустройству молодежи за 2008-2011 годы;

- материалы локальной статистики: статистические данные структурных подразделений филиала КузГТУ в г. Новокузнецке за 2008- 2011 годы.

**Научная новизна исследования** состоит в решении актуальной социальной проблемы управления профориентацией молодежи посредством разработки и реализации концептуальной структурно-функциональной модели управления в системе работы вуза в условиях промышленного региона, ориентированной на эффективное управление профориентацией молодежи как непрерывным социальным процессом профессионального выбора, профессионального развития и профессионального становления личности.

**Новизна основных положений диссертации, полученных лично соискателем и выносимых на защиту:**

1. Социологическое содержание понятия «профессиональная ориентация молодежи» определяется как непрерывный социальный процесс профессионального выбора, профессионального развития и профессионального становления личности, проявляющийся на поведенческом и ценностном уровне в жизненном самоопределении;

2. В условиях современного российского региона инструментом эффективного управления профессиональной ориентацией молодежи как непрерывным процессом профессионального выбора,



профессионального развития и профессионального становления личности является концептуальная структурно-функциональная модель управления;

3. Социальная эффективность управления профориентацией молодежи в системе работы вуза оценивается по результату профессионального выбора, профессионального развития и профессионального становления личности, выраженного в показателях потребности, информированности, готовности, отношения, удовлетворённости и успешности на каждом из этапов профессиональной ориентации;

4. Социальный механизм управления профориентацией молодежи в системе работы вуза предполагает логическую последовательность действий субъектов довузовской, вузовской и послевузовской подсистем управления, направленных на реализацию основных и обеспечивающих функций;

5. В рамках регионального аналитического сравнительного панельного социологического исследования доказана социальная эффективность управления профориентацией молодежи в системе работы вуза на этапах профессионального выбора учащихся, профессионального развития студентов, профессионального становления молодых специалистов.

**Теоретическая значимость** исследования заключается в том, что разработаны теоретико-методологические основы социологического анализа управления профессиональной ориентацией молодежи. В контексте структурно-функционального подхода разработана теоретическая модель управления профориентацией молодежи в системе работы вуза. В продолжение теории профессионального развития создана система социальных критериев и показателей эффективности управления процессом профориентации молодежи. Полученные выводы об эффективности представленной концептуальной структурно-функциональной модели управления вносят определенный вклад в разработку концепции управления социальными процессами в условиях трансформации современного общества. Полученные знания об эффективности управления профориентацией молодежи способствуют установлению новых междисциплинарных связей социологии управления с теорией управления, психологией и педагогикой.

**Практическая значимость** исследования состоит в том, что основные выводы диссертационного исследования о социальной

эффективности реализации модели управления процессом профориентации молодежи могут быть использованы при формировании государственной и региональной молодежной политики. Результаты исследования могут быть использованы в деятельности различных субъектов управления процессом профориентации молодежи: научно-педагогического комплекса Кузбасского государственного технического университета и других вузов, средних общеобразовательных учебных заведений, отделов по работе с персоналом предприятий и организаций области. Основные положения диссертации могут быть использованы при разработке учебных курсов: «Социология управления», «Социология молодежи», «Социология образования».

**Достоверность и обоснованность полученных результатов** определяется тем, что логически выстроена теоретико-методологическая основа исследования, адекватная цели и задачам работы. Проведена системная операционализация основных понятий, описывающих проблематику исследования. Соблюдены методические правила проверки гипотез социологического исследования. Сформирована представленная по временному и пространственному признаку выборка. Использован комплекс методов сбора, обработки и анализа данных эмпирического социологического исследования. Применены корректные приемы сравнительного анализа первичных и вторичных данных. Основные результаты диссертационного исследования опубликованы в специализированных научных изданиях. Выводы диссертации внедряются в практику современного высшего и среднего образования.

#### **Апробация результатов исследования**

Основные положения диссертационного исследования были представлены в выступлениях, докладах и тезисах на следующих конференциях: Всероссийской научно-практической конференции ученых, аспирантов, специалистов и студентов «Современные проблемы методологии и инновационной деятельности» (Новокузнецк, 2010); Международной научно-практической конференции «Актуальные проблемы социологии молодежи, культуры и образования» (Екатеринбург, 2010); Международной научно-практической конференции «Образование. Инновации. Карьера» (Междуреченск, 2011); Всероссийской научно-практической конференции ученых, аспирантов, специалистов и студентов «Современные проблемы методологии и инновационной

деятельности» (Новокузнецк, 2011); Международной научной конференции – Третьих Санкт-Петербургских социологических чтений (Санкт-Петербург, 2011); Всероссийской научно-практической конференции ученых, аспирантов, специалистов и студентов «Современные проблемы методологии и инновационной деятельности» (Новокузнецк, 2012).

Результаты исследования были представлены на специализированном курсе молодых социологов «Социология образования: теоретические и эмпирические исследования» ЦСПО ИС РАН (Москва, 2011); на специализированном курсе «Социально-политические аспекты модернизации современной России» ТюмГНУ и Института социологии РАН (Тюмень, 2011), в работе IV Всероссийского социологического конгресса «Социология и общество: глобальные вызовы и региональное развитие» (Уфа, 2012).

Отдельные положения диссертационного исследования использовались при разработке программы «Профессиональная ориентация школьников», прошедшей апробацию в качестве муниципальной экспериментальной программы в МОУ «Средняя общеобразовательная школа №1» города Калтан, и Комплексной целевой программы «Профессиональное развитие студентов» для студентов филиала КузГТУ в г. Новокузнецке, а также в образовательном процессе муниципального автономного образовательного учреждения дополнительного профессионального образования «Институт повышения квалификации» г. Новокузнецка.

Основные положения диссертационного исследования отражены в 10 публикациях, включая 3 публикации в журналах, рекомендованных ВАК.

### **Структура и объем диссертации**

Работа состоит из введения, двух глав, 7 параграфов, заключения, Списка литературы, приложений. В текст диссертации включены 11 таблиц, 10 рисунков. Приложение содержит 7 документов. Список включает 231 наименование.

### **Основное содержание работы**

Во введении обосновывается актуальность темы исследования, оценивается степень разработанности проблемы, определяется объект и предмет, цель и задачи, формулируются гипотезы исследования, представляются теоретико-методологические основы, методы и эмпирическая база исследования, излагается научная новизна

основных положений диссертации, полученных лично соискателем и выносимых на защиту, определяется теоретическая и практическая значимость исследования, обосновывается достоверность полученных результатов, представляется апробация работы.

В первой главе **«Теоретико-методологические основы социологического анализа управления профориентацией молодежи»** рассматривается опыт теоретического анализа управления профориентацией молодежи в зарубежной и отечественной социологии, разрабатывается теоретическая модель управления профориентацией молодежи в системе работы вуза и методика социологического исследования ее социальной эффективности.

В первом параграфе **«Опыт теоретического анализа управления профориентацией молодежи в зарубежной и отечественной социологии»** в комплексе *диагностического, психоаналитического, рационального, динамического, типологического, регионального подходов* сформулировано социологическое содержание понятия «профессиональная ориентация молодежи», которое определяется автором как непрерывный социальный процесс профессионального выбора, профессионального развития и профессионального становления личности, проявляющийся на поведенческом и ценностном уровне в жизненном самоопределении личности. При этом профессиональный выбор определяется как социальный процесс, предполагающий формирование готовности учащихся к реализации обоснованного профессионального плана. Под профессиональным развитием понимается процесс формирования потребности личности в получении профессиональных знаний, интереса к избранной профессии в системе ценностных ориентаций. Профессиональное становление рассматривается как социальный процесс, результатом которого является готовность молодого специалиста к адаптации в реальных социально-экономических условиях рынка и успешная профессиональная идентификация.

Последовательно выделены *содержательные аспекты* понятия «профессиональная ориентация молодежи»: соотнесение характеристик человека с профессией, соотнесение личностью себя с выбираемой социальной средой, стремление личности к реализации своих возможностей, ответ личности на запросы социума.

Определено, что *методологическими принципами* социально эффективного управления профориентацией молодежи являются: учёт естественных склонностей личности, сопровождение непрерывной

профессиональной карьеры человека, использование активности социального субъекта в профориентации, ориентация на потребности общества.

Во втором параграфе «Теоретическая модель управления профориентацией молодежи в системе работы вуза» представлена концептуальная структурно-функциональная модель управления профориентацией молодежи, включающая в себя: объект, предмет и субъект управления, цель, задачи, принципы, функции управления, находящиеся во взаимодействии между собой, а также направления управленческой деятельности и критерии эффективности управляемого объекта (см. рис.1). Построение *концептуальной структурно-функциональной модели* позволяет рассматривать объект управления как целостную систему, т.е. упорядоченную совокупность взаимосвязанных компонентов. При этом части системы связываются структурно-функциональными отношениями, описывающими подчинённость, логическую и временную последовательность решения отдельных задач. Концептуальность данной модели заключается в том, что управляя профессиональной ориентацией, мы управляем непрерывным социальным процессом профессионального выбора, профессионального развития и профессионального становления личности, проявляющимся на поведенческом и ценностном уровне.

В качестве системообразующего *субъекта управления* автор выделяет высшее учебное заведение. Основной *целью* управления профориентацией, по мнению автора, является формирование профессионального выбора, профессионального развития и профессионального становления личности, проявляющихся на поведенческом и ценностном уровне.

Исходя из теоретико-методологической базы исследования профориентации молодежи, в основу процесса управления положены следующие *принципы*: гуманистической направленности, интеграции, регионализации, субъектности, непрерывности, общественной целесообразности.

*Функции управления* профориентацией молодежи представлены как относительно обособленные направления управленческой деятельности, позволяющие осуществлять управляющее воздействие. Функции в предлагаемой модели подразделяются на две группы: *основные и обеспечивающие*. Основные функции направлены на реализацию целей системы управления профориентацией и представляют собой универсальные управленческие функции: анализ,

планирование, организация, координация, контроль. *Обеспечивающие* функции направлены на создание условий для эффективного функционирования всей системы управления профориентацией в вузе: кадрового, нормативно-методического, финансового обеспечения.

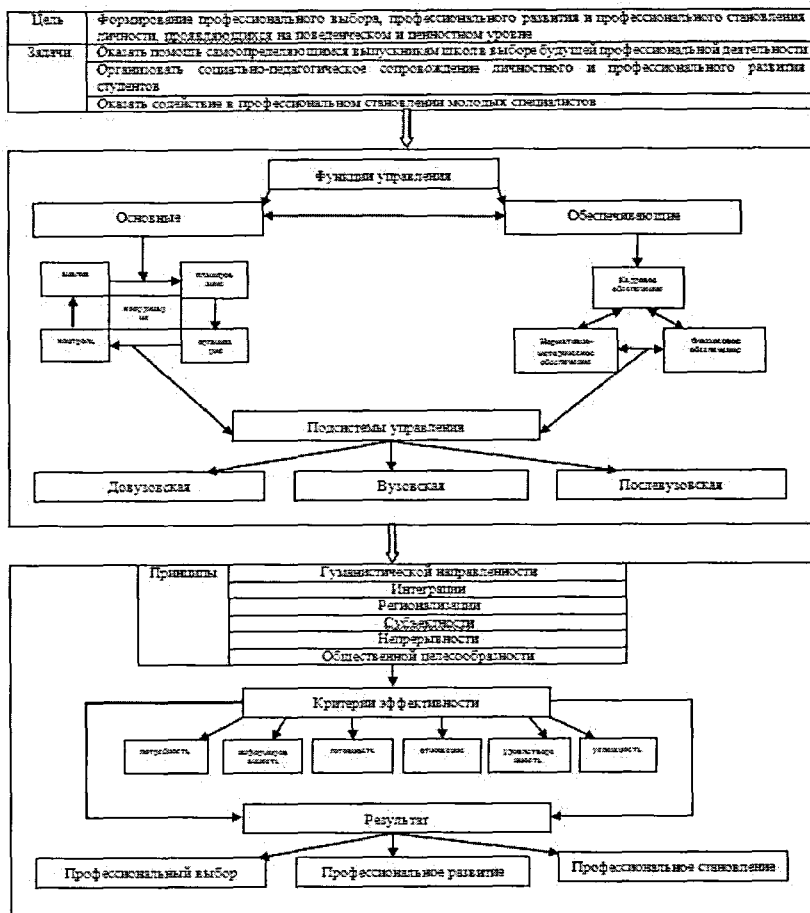


Рисунок 1 – Модель управления профориентацией молодежи в системе работы вуза.

Автором выделены *подсистемы управления* профориентацией молодежи в системе работы вуза, в частности довузовская, вузовская и послевузовская подсистемы. Задачи управления имеют свою специфическую реализацию в конкретных направлениях деятельности каждой из подсистем.

Ключевым элементом модели управления является результат. В качестве главного критерия результативности управления автором рассматривается *социальная эффективность* процесса профориентации молодежи. Оценивать социальную эффективность управления процессом профессиональной ориентации молодежи предлагается по результату профессионального выбора, профессионального развития и профессионального становления личности. При этом непосредственный результат управления может характеризоваться комплексом критериев эффективности.

В третьем параграфе «Методика социологического исследования *социальной эффективности управления профориентацией молодежи в системе работы вуза*» проведена интерпретация и операционализация основных понятий, представлен стратегический план социологического исследования, обоснованы выборочная совокупность исследования и методы сбора первичной информации, определена система социальных показателей и индикаторов оценки эффективности управления профориентацией молодежи на довузовском, вузовском и послевузовском этапе.

Автором выявлено, что измерение социальной эффективности управления профориентацией молодежи предполагает оценку сформированности потребности, информированности, готовности, отношения, удовлетворенности, успешности на этапах профессионального выбора учащихся, профессионального развития студентов, профессионального становления молодых специалистов.

Обосновано, что комплекс количественных и качественных методов сбора эмпирической информации: массовый анкетный опрос, экспертный опрос, полуформализованное интервью, анализ документов (эссе и статистические данные) позволяет измерить социальную эффективность управления профориентацией молодежи.

Автором предложено оценивать социальную эффективность реализации концептуальной структурно-функциональной модели управления профориентацией молодежи путем проведения регионального аналитического сравнительного панельного социологического исследования профессионального выбора учащихся,

профессионального развития студентов и профессионального становления молодых специалистов, измеряемых через комплекс критериев и показателей эффективности, универсальных для каждого из этапов процесса профориентации.

Вторая глава **«Оценка социальной эффективности управления процессом профессиональной ориентации молодежи в системе работы вуза»** посвящена анализу результатов апробации концептуальной структурно-функциональной модели управления профориентацией молодежи в социально-экономических условиях Кемеровской области.

В основе первого параграфа **«Социальный механизм реализации модели управления профессиональной ориентацией молодежи в системе работы вуза»** лежит идея о том, что создание концептуальной структурно-функциональной модели управления профессиональной ориентацией молодежи в системе работы вуза отвечает сложившейся региональной ситуации и концепции развития КузГТУ.

Кемеровская область является одним из крупнейших промышленных регионов России и Сибири, имеет ярко выраженную сырьевую специализацию. Сложившаяся в регионе отраслевая структура определяет особенности рынка труда. Наибольший процент из числа занятых в экономике Кузбасса составляют работники угледобывающей сферы, металлургического производства, химического производства, машиностроения и строительства, образования и медицины.

Развитие социально-экономической ситуации в регионе тесно связано с подготовкой квалифицированных кадров для всех сфер деятельности региона. Потребность в кадровом потенциале является определяющим параметром рынка труда. Однако в настоящий момент запросы населения достаточно часто формируются без учета регионального состояния экономики и потребностей производства, что проявляется в дисбалансе между системой подготовки кадров по уровням профессионального образования и востребованностью в них, перенасыщении рынка отдельными специалистами и нехватке профессионалов для экономически значимых сфер деятельности.

Социальный механизм реализации модели управления профессиональной ориентацией молодежи в системе работы вуза рассматривается автором как способ организации и функционирования управления, выражающийся в выдвижении обоснованных целей, в



создании и развитии управляющей системы, призванный осуществлять в ходе управленческого процесса достижение целей. То есть выступает как совокупность действий, связанных с функциональным и организационным обеспечением согласованного воздействия субъектов управления профориентацией на профессиональный выбор учащихся, профессиональное развитие студентов и профессиональное становление молодых специалистов.

Содержание социального механизма реализации модели управления профессиональной ориентацией молодежи в системе работы вуза включает в себя: объекты управления; виды субъектов, функционирующих внутри этого механизма; обоснованное целеполагание, выраженное в реализации комплекса задач; реализацию функций на основе имеющихся ресурсов; направления деятельности.

Автором рассмотрена реализация модели в каждой из подсистем управления: довузовской, вузовской и послевузовской. Для каждой из подсистем определены объект, предмет, субъект, цель, задачи управления, логическая последовательность действий определенных структурой субъектов управления, направленных на реализацию основных и обеспечивающих функций. Линейно-функциональная организационная структура управления позволяет обеспечивать взаимосвязь между управляющей и управляемой подсистемами.

Таким образом, разработанная и апробированная модель управления профессиональной ориентацией молодежи имеет свое функциональное содержание и организационную структуру управления, что позволяет эффективно воздействовать на профессиональную ориентацию молодежи на этапах профессионального выбора, профессионального развития и профессионального становления.

Во втором параграфе **«Оценка социальной эффективности управления профессиональным выбором учащихся»** представлены результаты социологического анализа эффективности управления профессиональным выбором учащихся по разработанным критериям и показателям эффективности.

Методом группового анкетирования и интервьюирования автором выявлено, что до внедрения вузовской модели управления профессиональным выбором выпускников школ данный процесс характеризовался следующими проблемами:

- далеко не все выпускники школ испытывали потребность в обоснованном выборе профессии (за два месяца до окончания

школы более 20% выпускников не определились с выбором профессии, лишь 67% определились с конкретным учебным заведением);

- информированность выпускников средних образовательных учебных заведений о рынке образовательных услуг и современных требованиях рынка труда, о выбранной профессии и путях ее получения, о своих склонностях, способностях, индивидуальных качествах была недостаточной (только 62% знакомы с тестами для диагностирования профессионально важных качеств и работал с ними, лишь 24% смогли соотнести свои личные качества с требованиями профессии);
- выпускники школ во многом не были готовы к реализации обоснованного образовательного плана;
- не у всех выпускников было сформировано позитивное отношение к труду как к жизненной ценности;
- у ряда абитуриентов наличествовала неудовлетворенность выбранной профессией и условиями получения образования еще до начала обучения в вузе (6% респондентов были неудовлетворенны выбранной профессией, 8% - хотели бы учиться в другом образовательном учреждении).

Показано, что в результате управленческих действий были скорректированы потребности выпускников в обоснованном выборе профессии, произошло увеличение определившихся с выбором профессии выпускников школ на 14%.

Обеспечена информированность о рынке образовательных услуг и современных требованиях рынка труда, а также о личностных особенностях, на 56% увеличилось число выпускников, сумевших соотнести свои личностные качества с избранной профессией. Формируется готовность к реализации обоснованного образовательного профессионального плана, количество таких выпускников школ увеличилось вдвое (от 40% до 86%). Формируется позитивное отношение к труду как к жизненной ценности, более 1/3 молодых людей (+25%) стали воспринимать труд и профессионализм как доминанту в структуре жизненных ценностей.

Сделан вывод о том, что реализация концептуальной структурно-функциональной модели управления на довузовском этапе позволяет эффективно воздействовать на формирование профессионального выбора учащихся.

В третьем параграфе **«Оценка социальной эффективности управления профессиональным развитием студентов»** проводится сопоставительный анализ критериев профессионального развития студентов до и после внедрения модели управления данным социальным процессом.

Исследование с использованием метода анкетирования и анализа документов, в частности, эссе, проведенное до апробации модели управления, выявило основные тенденции профессионального развития студентов филиала КузГТУ в г. Новокузнецке: смещение акцента с получения профессиональных знаний на наличие диплома, слабую информированность о предметной стороне избранной профессиональной деятельности, отсутствие самостоятельности в достижении профессионально-ориентированных целей, наличие неудовлетворенности профессиональным выбором.

Показано, что внедрение модели управления профессиональной ориентацией молодежи в деятельность вуза позволило скорректировать профессиональное развитие студентов.

Наряду с другими значимыми показателями, наполовину снизился показатель числа студентов, признавших свой профессиональный выбор ошибочным (с 15% до 7%). Увеличилось число студентов (с 61% до 92%), легко ориентирующихся в предметной стороне избранной профессиональной деятельности. Лишь у 16% (было 70%) во время производственной практики ожидания не совпали с реальностью, 76% (+19%) респондентов указали на достаточную степень овладения технологиями и методами трудоустройства. Систематически организованные вузом встречи с работодателями позволили определиться с местом работы по специальности еще до окончания обучения 32% выпускников вуза.

Сделан вывод о том, что в процессе реализации концептуальной структурно-функциональной модели управления профессиональной ориентацией молодежи можно эффективно воздействовать на профессиональное развитие студентов.

В четвертом параграфе **«Оценка социальной эффективности управления профессиональным становлением молодых специалистов»** представлены результаты социологического анализа эффективности управления профессиональным становлением молодых специалистов в оценке выпускников вуза и работодателей.

Анализируя профессиональное становление до внедрения модели, используя методы анкетирования, интервьюирования, экспертного

опроса, констатируется тот факт, что такие задачи, как развитие личности специалиста, подготовка его к мобильному и адекватному поведению на рынке труда, устойчивой профессиональной идентификации не всегда решаются достаточно успешно.

Так, например, 20% выпускников отказались работать по полученной специальности, столько же респондентов оценили свою профессиональную пригодность приблизительно на половину, 7% указали на то, что в вузе они получали не те знания, которые им нужны в реальности, что явилось проблемой для выполнения трудовой деятельности.

Реализация управленческой модели позволила в некоторой степени скорректировать ситуацию. Наряду с другими значимыми показателями, на 14% увеличилось число выпускников, работающих по специальности; произошло увеличение числа молодых специалистов, нашедших место работы во время производственной практики с 32% до 62%; процент удовлетворенных настоящим местом работы специалистов увеличился с 71% до 89%.

Автором также проанализированы результаты экспертного опроса работодателей (см. таблицу 1).

Полученные данные свидетельствуют о том, что в результате управленческих действий значительно увеличилась оценка работодателями качества подготовки специалистов (механико-машиностроительного факультета с 6,6 баллов до 8 баллов, инженерно-экономического факультета с 7,5 баллов до 9 баллов, факультета гуманитарного образования с 7 баллов до 8,3 баллов из 10 возможных).

Увеличение оценки произошло практически по всем показателям на каждом из факультетов. Значительно увеличилась оценка работодателями уровня профессиональной общетеоретической подготовки на ММФ (с 6 до 9 баллов), уровня базовых знаний и навыков на ИЭФ (с 7 до 9), уровня практических знаний и умений на ФГО (с 6 до 8).

Сделан вывод о том, что реализация концептуальной структурно-функциональной модели управления на послевузовском этапе позволяет эффективно воздействовать на результат профессионального становления молодых специалистов.

Таблица 1.

Уровень профессиональной подготовки выпускников филиала КузГТУ  
в г. Новокузнецке, в баллах по оценке работодателей

Показатели	2008 год			2011 год		
	ММ Ф	И Э Ф	Ф ГО	М М Ф	И Э Ф	Ф Г О
Уровень профессиональной общетеоретической подготовки	6	7	7	9	9	8
Уровень базовых знаний и навыков	7	7	7	8	9	8
Уровень практических знаний, умений	6	7	6	8	8	8
Владение иностранным языком	4	5	6	6	8	8
Навыки работы на компьютере, знание необходимых программ	8	9	8	8	9	9
Способность работать в коллективе, команде	8	8	7	9	10	8
Способность эффективно представлять себя и результаты своего труда	6	8	7	7	9	8
Нацеленность на карьерный рост и профессиональное развитие	7	8	7	8	10	8
Навыки управления персоналом	6	6	7	8	9	8
Готовность и способность к дальнейшему обучению	7	7	8	8	9	9
Способность воспринимать и анализировать новую информацию, развивать новые идеи	7	8	7	8	9	8
Эрудированность, общая культура	7	9	7	8	9	9
Осведомленность в смежных областях полученной специальности	7	9	7	9	9	9
Средний балл	6,6	7,5	7	8	9	8,3

**В заключении** формулируются основные выводы по результатам исследования:

1. Создание и реализация концептуальной структурно-функциональной модели управления профессиональной ориентацией молодежи на базе высшего учебного заведения обусловлено сложившимися региональными особенностями.

2. Реализация концептуальной структурно-функциональной модели управления в системе работы вуза позволяет эффективно воздействовать на профессиональный выбор учащихся, профессиональное развитие студентов, профессиональное становление молодых специалистов.

3. Социальное измерение сформированности потребности, информированности, готовности, отношения, удовлетворенности и успешности позволяет поэтапно отслеживать результативность социального процесса формирования профессионального выбора учащихся, профессионального развития студентов и профессионального становления молодых специалистов. В целом, дают возможность оценивать динамику профессиональной ориентации молодежи, эффективность модели управления анализируемого процесса.

4. Предложенные действия по управлению социальным процессом профессиональной ориентации молодежи в регионе позволяют минимизировать производственные, финансово-экономические потери на рынке труда, избежать социально-психологических деформаций в социализации личности.

Основные положения диссертационного исследования отражены в следующих публикациях:

1. Забнева, Э. И. Модель управления профориентацией молодежи в системе работы вуза / Э. И. Забнева // Образование и общество. – 2011. – № 3. – С. 24–28 (из перечня ВАК).
2. Забнева, Э. И. Оценка социальной эффективности управления профессиональным развитием студентов / Э. И. Забнева // Мир науки, культуры и образования. – 2011. – №.6 (31), Ч. 2. – С. 360–363 (из перечня ВАК).
3. Забнева, Э. И. Оценка социальной эффективности управления профессиональным выбором учащихся / Э. И. Забнева // Образование и общество. – 2012. – № 1. – С. 19–22 (из перечня ВАК).
4. Забнева, Э.И. Реализация функций управления профессиональной ориентацией молодежи в системе работы вуза / Э.И. Забнева // Современные проблемы методологии и инновационной деятельности: материалы Всероссийской научно-практической конференции ученых, аспирантов, специалистов и студентов: в 2 т. Т. 2, г. Новокузнецк 23-24 апреля 2010г. / отв. ред. А.А. Баканов. – Новокузнецк: филиал ГУ КузГТУ в г. Новокузнецке, 2010. – С. 41–44.
5. Забнева, Э. И. Теоретические и организационные основы управления профориентацией молодежи в системе работы вуза. / Э. И. Забнева // Актуальные проблемы социологии молодежи, культуры и образования: материалы международной

6. Забнева, Э.И. Профессиональные и образовательные ориентации выпускников школ (социологический анализ) / Э. И. Забнева // Современные проблемы методологии и инновационной деятельности: материалы 2 Всероссийской научно-практической конференции ученых, аспирантов, специалистов и студентов: в 2 т. Т. 2, г. Новокузнецк 12-13 мая 2011г. / отв. ред. А.А. Баканов. – Новокузнецк: филиал ГУ КузГТУ в г. Новокузнецке, 2011. – С. 268–270.
7. Забнева, Э.И. Реализация вузовской модели управления профессиональной ориентацией молодежи / Э. И. Забнева // Образование. Инновации, Карьера: Материалы 1 Международной научно-практ. конф. Междуреченск, 12-14 апреля 2011 г.; изд-во филиала ГУ КузГТУ, 2011. – С. 2011–2013.
8. Забнева, Э.И. Социологический анализ эффективности реализации модели управления профессиональной ориентацией молодежи в системе работы вуза / Э.И. Забнева // Социальная стратегия российской системы образования: Материалы международной научной конференции – Третьих Санкт-Петербургских социологических чтений. 14-15 апреля 2011 г. / Отв. ред. А.В. Воронцов. – СПб.: Изд-во РГПУ им. А.И. Герцена, 2011. – С. 381–382.
9. Забнева, Э.И. Оценка социальной эффективности управления профессиональным становлением молодых специалистов // Социология и общество: глобальные вызовы и региональное развитие [Электронный ресурс]. Материалы IV Очередного Всероссийского социологического конгресса. – М.: РОС, 2012. – 1CD ROM. – С. 8870–8877.
10. Забнева, Э.И. Социологическое содержание понятия «профессиональная ориентация молодежи» / Э.И. Забнева // Современные проблемы методологии и инновационной деятельности: материалы Всероссийской научно-практической конференции ученых, аспирантов, специалистов и студентов: в 2 т. Т. 2, г. Новокузнецк 17-19 мая 2012г. / отв. ред. А.А. Баканов. – Новокузнецк: филиал ГУ КузГТУ в г. Новокузнецке, 2012. – С. 242–246.

Подписано в печать 24.01.2013 г.  
Объем 1,4 уч.-изд. л. Формат 60х84/16. Бумага офсетная.  
Тираж 120 экз. Заказ № 361  
Отпечатано в типографии «Полиграфист»,  
654005, г. Новокузнецк, ул. Орджоникидзе, 11.  
т./ф.: (3843) 74-30-62