

МОСКОВСКИЙ ГОСУДАРСТВЕННЫЙ УНИВЕРСИТЕТ
имени М.В.ЛОМОНОСОВА
ГЕОГРАФИЧЕСКИЙ ФАКУЛЬТЕТ

На правах рукописи
УДК 911.375 (510)

ЧУБАРОВ Илья Георгиевич

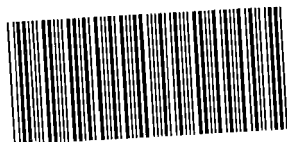
Географические особенности формирования
глобальных городов КНР

Специальность 25.00.24 – Экономическая, социальная,
политическая и рекреационная география

АВТОРЕФЕРАТ

диссертации на соискание ученой степени
кандидата географических наук

14 НОЯ 2013



005538099

Москва – 2013

Работа выполнена на кафедре географии мирового хозяйства
географического факультета Московского государственного университета
имени М.В. Ломоносова

- Научный руководитель** – **Слука Николай Александрович**,
доктор географических наук, ведущий научный
сотрудник
- Официальные оппоненты** – **Родионова Ирина Александровна**,
доктор географических наук, профессор кафедры
региональной экономики и географии
Российского университета дружбы народов
(г. Москва)
- Дмитриев Руслан Васильевич**,
кандидат географических наук, младший научный
сотрудник лаборатории географии мирового
развития Института географии РАН (г. Москва)
- Ведущая организация** – **Институт Дальнего Востока РАН (г. Москва)**

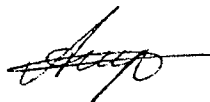
Защита диссертации состоится 5 декабря 2013 г. в 15⁰⁰ на заседании диссертационного совета Д 501.001.36 при Московском государственном университете имени М.В.Ломоносова по адресу: 119991, г. Москва, ГСП-1, Ленинские горы, МГУ, географический факультет, ауд. 1806.

E-mail: agir@mail.ru

С диссертацией можно ознакомиться в отделе диссертаций научной библиотеки МГУ им. М.В. Ломоносова (Ломоносовский пр-т, д. 27).

Автореферат разослан 5 ноября 2013 г.

Ученый секретарь
диссертационного совета,
кандидат географических наук,
старший научный сотрудник



А.А. Агирречу

ОБЩАЯ ХАРАКТЕРИСТИКА РАБОТЫ

Актуальность темы исследования определяется недостаточной изученностью роли городов в ходе глубоких изменений географической структуры мирового хозяйства последних десятилетий под влиянием глобализации. Особый интерес представляет вопрос, какое место в этом сложном процессе занимает КНР. Страна, вышедшая на второе место в мире по совокупности макроэкономических показателей, обладает рядом городских центров, потенциально способных составить конкуренцию городам на каждой ступени мировой иерархии, вплоть до самой верхней. Траектория бурного развития китайской экономики буквально выталкивает эти лидирующие города страны на более значительные, чем сейчас, позиции внутри мировой урбанистической иерархии. Помимо этого, изучение географических особенностей формирования глобальных городов в КНР способно внести много нового в научное представление о глобальных городах, что дополнительно актуализирует выполненное исследование.

Объектом исследования являются крупнейшие городские центры КНР как сегмент сети глобальных городов.

Предмет исследования – совокупность географических условий и процессов возникновения и развития глобальных городов в КНР.

Основная цель работы – создание комплексного представления об основных факторах, тенденциях и особенностях формирования глобальных центров Китая. Достижение поставленной цели исследования потребовало решения следующих задач:

- проанализировать существующие теоретические подходы и методы исследования глобальных городов;
- оценить место ведущих китайских центров в международных классификациях и рейтингах глобальных городов, определить состав и иерархию признанных глобальных городов Китая и претендентов на этот статус;
- выявить основные общие и индивидуальные условия, факторы и предпосылки нарастания глобальности китайских городов;
- провести сравнительный анализ городских центров КНР по уровню глобальности на основе выявленных факторов;
- дать развернутую экономико-географическую характеристику специфики становления ведущих глобальных центров Китая.

Для решения указанных задач применялось сочетание общенаучных (анализ, синтез, обобщение, статистический, рейтинговое) и конкретно-научных (сравни-

тельно-географический, историко-географический, картографический) методов исследования.

Научно-теоретической основой диссертации служили произведения ведущих зарубежных исследователей глобальных городов (Дж. Фридман, С. Сассен, П. Тейлор, Б. Деруддер, Р. Крэтке) и работы отечественного исследователя глобальных городов Н.А. Слуки. При изучении китайских городов автор опирался на результаты, полученные зарубежными урбанистами – специалистами по Восточной Азии, такими как, Дж. Линь (George C.S. Lin), Ф. У (Fulong Wu), М. Тимберлейк (Michael Timberlake), С. Ма (Xiulian Ma), Р. Хилл (Richard Child Hill), Дж. Ким (June Woo Kim), Г. Юнг (Henry Wai-Chung Yeung), К. Олдс (Kris Olds), Я. Кук (Jan Cook), С. Чиу (Stephen Yiu Wah Chiu) и Т.-Л. Луй (Tai-Lok Lui), а также рядом китайских авторов (Гу Чаолин, Лу Цзюнь, Ни Пэнфэй, Нин Юэминь, Си Цзюньфан, Сюэ Янь, У Дань, Ци Синь, Чжан Байжуй, Чжао Сюйминь, Ян Тайбао и др.). Также широко использовались работы востоковедов и синологов из Института Дальнего Востока РАН (А.В. Островского, Е.С. Баженовой, Д.В. Анисимова и др.). Исследование строится в соответствии с эволюционной парадигмой, миросистемным подходом, концепциями мирового и глобального города; полимасштабным, страноведческим, функционально-отраслевым подходами.

К информационно-статистической базе исследования относятся: базы данных международных организаций (ООН, МВФ, Всемирный банк); доклады зарубежных аналитических и консалтинговых структур, посвященные вопросам развития городов (Global Metro Monitor, Global Urban Competitiveness Report, Global Power Cities Index и др.), статистические ежегодники, сборники и доклады о развитии городской экономики, выпускающиеся государственным статистическим управлением КНР, городскими и провинциальными статистическими департаментами страны; материалы зарубежной и отечественной периодической печати и различные интернет-ресурсы.

Научная новизна исследования состоит в пионерном изучении городов КНР в рамках экономико-географического исследования глобальных городских систем. Автором впервые обобщен и переосмыслен опыт современных зарубежных исследований китайских глобальных городов, выявлен уникальный спектр особенностей их формирования, четко обозначен современный состав и число потенциальных претендентов. Аргументированно доказана особая значимость геоэкономического фактора

быстрого становления глобальных городов КНР при мощной поддержке со стороны государственных структур. В работе впервые проведен комплексный сравнительный анализ крупнейших китайских центров по выполняемым глобальным функциям и определен различный генезис глобальности пяти городов-лидеров (Гонконг, Пекин, Шанхай, Гуанчжоу и Шэньчжэнь).

Научно-практическая значимость работы заключается в возможности использования выявленных особенностей и закономерностей развития глобальных центров КНР при оценке развития городских систем других стран и регионов, и выработке на этой основе управленческих решений. Китайский опыт может быть использован при разработке концепций развития отечественных глобальных центров, прежде всего Москвы и Санкт-Петербурга. Материалы исследования использовались автором при проведении семинаров на географическом факультете МГУ в рамках курсов «География крупнейших городов мира» и «Китай и новые индустриальные страны».

Апробация работы и публикации. Основные положения и выводы диссертации были представлены и обсуждены на международных научных конференциях Annual Global Conference of the Regional Studies Association 2012 'Sustaining Regional Futures' (Пекин, 2012 г.), «Китай, китайская цивилизация и мир. История, современность, перспективы» (Москва, ИДВ РАН, 2013 г.), «Социально-экономическая география: история, теория, методы, практика» (Смоленск, СГУ, 2011 г.), «География мирового хозяйства: регионализм в условиях глобализации» (Москва, РУДН, 2013 г.) и международных научных конгрессах «Глобалистика» (Москва, МГУ, 2011, 2013 гг.).

По теме диссертации автором опубликовано 10 научных трудов общим объемом свыше 5 п.л., включая три статьи в изданиях перечня ВАК РФ, одну в международном рецензируемом журнале *Cities* (издательство Elsevier) и раздел в коллективной монографии «Город в контексте глобальных процессов» (М., 2011).

Структура и объем работы. Диссертация состоит из введения, трех глав основного текста, заключения, списка использованной литературы и приложения. Работа изложена на 160 с., содержит 22 таблицы и 17 рисунков. Список использованной литературы включает 183 наименования, в том числе 108 на иностранных языках (китайском и английском), а также 34 сайта в сети Интернет.

ОСНОВНЫЕ ПОЛОЖЕНИЯ ДИССЕРТАЦИИ

1. Рост градоцентрических тенденций в мировой системе под влиянием глобализации вызывает особый интерес к теории глобальных городов, развитие которой в 2000-е годы существенно обогатило представление о сути феномена, методах его исследования и последних трансформациях в иерархии глобальных центров.

Теория глобальных городов зародилась на рубеже 1980-х и 1990-х годов, когда рядом зарубежных исследователей (в первую очередь Дж. Фридманом и С. Сассен) был высказан комплекс идей, направленных на объяснение пространственных закономерностей глобализации. Основные положения теории сводятся к аргументированному обоснованию резкого усиления в современных условиях контрольно-управленческих позиций ряда городов в области международного бизнеса, и в особенности сектора международных высокоспециализированных деловых услуг. Ими с позиций геоэкономики было установлено, что на современном этапе развития мировое хозяйство организуется уже в значительной мере не по страновому, а по сетевому признаку, роль узлов в которой играют особые города, названные глобальными. Большим прорывом в консолидации теории и практики стал предложенный в конце 1990-х годов международной исследовательской группой «Глобализация и мировые города» (англ. – Globalization and World Cities (GaWC), руководитель П. Тейлор) метод оценки значимости и связности городов в существующих общепланетарных сетях, что обусловило качественный переход от изучения отдельных центров к постижению свойств сети глобальных городов в целом.

Первое десятилетие XXI в. ознаменовалось значительным увеличением числа научных и прикладных работ в области изучения глобальных городов. В самом общем плане можно говорить о формировании двух генеральных направлений в идентификации глобальной городской сети – «узкого» и «широкого». В рамках первого эксперты обычно оперируют данными о: 1) филиальной сети предприятий совокупности отраслей высокоспециализированных деловых услуг («сервисный» подход, использованный GaWC); 2) подразделениях ведущих транснациональных корпораций («корпоративный»); 3) мощностях международных потоков – пассажирских авиаперевозках, телекоммуникационных сетях и пр. («инфраструктурный»). Стремительно растет число применений математической модели GaWC, используемой для анализа

«отраслевых» (промышленных, научных, морских и др.) городских подсетей. В рамках «широкого» подхода, базирующегося на представлении о мир-системности, глобальные города анализируются не по одному, а по нескольким векторам мирового развития, например, на четырех, согласно И. Валлерстайну, «аренах коллективного действия» (геодемографической, геополитической, геоэкономической и социокультурной). Такие исследования сложны и их относительно мало, но именно в этом направлении развивается отечественная школа изучения глобальных городов.

В конце 2000-х годов на волне подъема интереса к проблематике и под теоретическим влиянием «широкого» подхода на стыке зарубежного академического и экспертно-консалтингового сообщества возникла целая «отрасль» составления рейтингов глобальных городов. В настоящее время свои варианты ранжирования, выполненные по схожей методике (балльная оценка набора статистических показателей от демографии и экономики до культуры и экологии городов), регулярно представляют такие крупные международные структуры, как The Economist, A.T. Kearney, PWC, Knight Frank и др.

Анализ результатов отечественной и зарубежных исследований за период 1990-2000-х годов свидетельствует об объективном существовании, конкретном списочном составе и определенной иерархии глобальных городов. Географы указывали на существование трех территориальных подсистем глобальных городов, которые соответствуют географии наиболее богатых стран и регионов мира. Эти положения были подтверждены результатами расчетов, выполненных по определенной методике¹ на базе результатов основных рейтингов глобальности (рис. 1). В наиболее «сильную» категорию (средний балл выше 75 из 100) попало шесть городов, из них выделяются два супер-лидера Нью-Йорк и Лондон (>95), каждый из которых возглавляет соответствующую подсистему. В АТР борьбу за лидерство ведут сразу три города: это Токио, Гонконг и Сингапур (ещё один город этой категории – Париж).

¹ Балл каждого города (участника) рассчитывался по формуле

$$M_i = \rho^j \times \frac{R_i^j}{\sum_{i=1}^{N_j} R_i^j}; \quad \rho^j = \frac{N_j}{\sum_{j=1}^T N_j},$$

где R_i^j – балл i -го участника j -го рейтинга, N_j – число участников j -го рейтинга, ρ^j – поправочный коэффициент для j -го рейтинга, T – число рейтингов. Используются результаты рейтингов Global Cities Index and Emerging Cities Outlook (2012), Global Power City Index (2013), Cities of Opportunities (2012), Global City Competitiveness Index (2012). На карте показаны города, чей балл не ниже баллов первых 27 городов-участников каждого рейтинга (всего 56 городов).

2. Китайский сегмент всемирной городской сети является одним из наиболее динамично развивающихся. В настоящее время он уже занимает выдающиеся позиции в Азиатско-Тихоокеанской подсистеме глобальных городов, а, с учетом колоссального потенциала роста, способен в перспективе составить острую конкуренцию мировым городам-лидерам.

Динамичная интеграция Китая в мировое хозяйство на протяжении последних десятилетий позволила ряду городов набрать критическую массу, достаточную для вхождения в число глобальных центров. Согласно расчетам GaWC в рамках «сервисного» подхода, если в 2000 г. в иерархии глобальных городов и кандидатов было лишь 5 китайских, то к 2010 г. общее число увеличилось до 12, а каждый из уже присутствовавших существенно повысил свой ранг (рис. 2). Результаты международных комплексных рейтингов и оценки авторитетных зарубежных авторов свидетельствуют о том, что в настоящее время к числу глобальных городов в КНР можно отнести пять центров (табл. 1). Наиболее высокие позиции занимает Гонконг, к нему постепенно приближаются Шанхай и Пекин; второй «эшелон» составляют лишь недавно ставшие упоминаться в исследованиях глобальных городов Гуанчжоу и Шэньчжэнь. В результате китайская «диаспора» глобальных городов – самая представительная в АТР, а динамика демоурбанистического и экономического развития страны позволяет в среднесрочной перспективе рассчитывать и на дальнейший прирост их числа (в первую очередь отметим Тяньцзинь и Чунцин).

Более того, уже сейчас китайские города по целому ряду индикаторов сопоставимы с мировыми лидерами. Так, по числу штаб-квартир крупнейших корпораций Пекин обошел все европейские и американские города и уступает лишь традиционному лидеру в этой области – Токио. По размеру валового регионального продукта (ВРП) вместе взятые Гонконг, Шанхай и Пекин превосходят суммарный показатель Лондона и Парижа (главных центров Европейской подсистемы), а если рассматривать целиком пятерку китайских глобальных центров, то их показатель будет на уровне вместе взятых Нью-Йорка и Лос-Анджелеса (главных центров Северо-Американской подсистемы).

3. Быстрое усиление позиций китайских городов на мировой арене обусловлено действием большой совокупности как внутренних, так и внешних, бла-

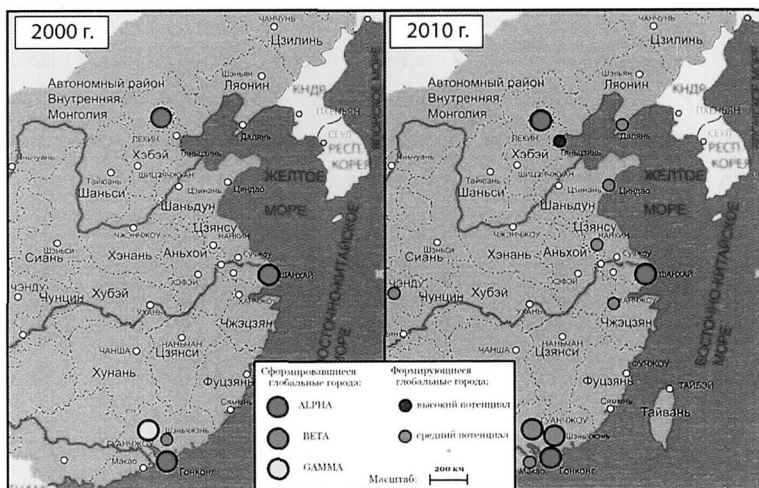


Рис. 2. Положение китайских городов в рейтинге GaWC, 2000–2010 гг.

Таблица 1.

Позиции китайских городов в комплексных рейтингах глобальности

Наименование рейтинга	Всего городов	Китайские города (место)
Cities of Opportunities, 2012	27	Гонконг (8), Пекин (17), Шанхай (19)
Global Power City Index, 2013	40	Гонконг (11), Шанхай (12), Пекин (14),
Global Cities Index, 2011	40	Пекин (8), Гонконг (17), Шанхай (18)
Обобщенный рейтинг (рис. 1)	56	Гонконг (5), Пекин (16), Шанхай (17), Гуанчжоу (54), Шэньчжэнь (55)
Global Cities Index and Emerging Cities Outlook, 2012	65	Гонконг (5), Пекин (14), Шанхай (21), Гуанчжоу (60), Шэньчжэнь (65), Чунцин (66)
Global City Competitiveness Index, 2012	120	Гонконг (4-5), Пекин (39), Шанхай (37), Шэньчжэнь (52), Гуанчжоу (64), Тяньцзинь (75), Далянь (82), Чэнду (83), Сучжоу (84), Чунцин (87), Циндао (91), Ханчжоу (93)
Global Urban Competitiveness Report, 2011	500	Гонконг (10), Шанхай (37), Пекин (59), Шэньчжэнь (71), Макао (93), Гуанчжоу (120), Тяньцзинь (165), Дунгуань (195) – в первых 200

Составлено по: A.T. Kearney, 2012; Mori Foundation, 2013; Knight Frank, 2011; The Economist Intelligence Unit, 2012; PWC, 2012, Ni, 2011.

гоприятных факторов, условий и предпосылок различной природы в сочетании с удачной реализацией индивидуальных конкурентных преимуществ.

Анализ показывает, что произошедший рывок китайских городов на мировую арену является следствием большого числа разномастных и разнокачественных процессов, среди которых, однако, выделяются наиболее важные и основополагающие. Самые общие из них действуют на глобальном и национальном уровне, однако также значимы и индивидуальные особенности отдельных городов. В совокупности они определяют возможности для повышения конкурентоспособности города на мировой и национальной арене.

Наиболее важным внешним фактором явился сам процесс глобализации, благодаря успешному «подключению» к которому КНР смогла в полной мере использовать свои конкурентные преимущества в мировой системе (удобное географическое положение, обеспеченность трудовыми ресурсами, политическая стабильность, сравнительно эффективные и гибкие бюрократический институты). Опираясь на положительные стороны глобализации, такие, как быстрый рост зарубежных инвестиций и объемов внешней торговли, информатизацию и интенсификацию транснациональных деловых связей, Китай сумел занять нишу массового производства трудоемких товаров и к настоящему моменту из сельской страны с отсталой индустрией превратился в настоящую «мировую фабрику», при этом опирающуюся на солидную городскую базу. Модернизация всех сфер экономики, в том числе городской, стала возможной во многом благодаря активному заимствованию зарубежного опыта, одновременно с поддержанием найденного опытным путем оптимального баланса между частными и государственными элементами народного хозяйства.

Историко-географические предпосылки формирования глобальных центров определяются уровнем открытости на данном историческом этапе. Китай, пройдя через периоды практически полного изоляционизма и полукolonialного периода, когда часть городских центров были силой изъяты из национальной городской системы, пришел к модели полномасштабной «открытости», стимулирующей интернационализацию городских центров. В некоторых случаях именно этот фактор становится решающим: например, уникальность исторического пути Гонконга стимулировала интенсивное развитие внешних функций и во многом детерминировала специализацию города в мировой системе.

Демо-урбанистические условия формирования глобальных городов в Китае заданы быстрыми темпами урбанизации (урбанистический переход произошел в 2011 г.) и тенденцией к концентрации населения в крупных центрах (по оценкам ООН, доля проживающих в городах с населением менее 500 тыс. среди всех горожан страны за период 1990-2010 гг. упала с 67% до 44%, а к 2025 г. сократится до 29%). Несмотря на то, что в целом численность населения города уже не причисляется к ведущим факторам формирования его глобальности, этот показатель по-прежнему сохраняет свою важность, особенно в условиях густозаселенного АТР.

Геоэкономические факторы развития китайских глобальных городов являются ключевыми, и включают в себя, в первую очередь, высокие темпы роста всех отраслей экономики страны и глубокую интеграцию национального хозяйства в международные экономические процессы. Для конкретных городов на первый план выходит его ЭГП (наличие порта или соседство с городами-лидерами).

Социокультурный фактор заключается в повышении интереса к китайской цивилизации в мире, росте «мягкой силы» КНР. Города стремятся к повышению своей узнаваемости и привлекательности в глазах зарубежного сообщества, для чего используется, в частности, проведение знаковых международных спортивных и культурных мероприятий и активная модернизация городской застройки с привлечением ведущих иностранных архитекторов.

В китайских условиях, когда ведущая роль в развитии экономики по-прежнему принадлежит государству, нельзя недооценивать важность *государственной политики*. Так, значимой предпосылкой раскрытия мирохозяйственного потенциала города является его положение в административно-территориальном делении (АТД) страны (город центрального подчинения, столица провинции, город субпровинциального значения). С помощью разнообразных программ регионального развития, включающих в себя такие инструменты, как создание специальных экономических зон (Шэньчжэнь, Шанхай), зон свободной торговли (Шанхай) и прочих территорий с особым режимом хозяйствования, изменение административного уровня (выделение «новых районов» *синьцю* – Пудун в Шанхае, Биньхай в Тяньцзине, Лянцзян в Чунцине), спуск на местный уровень полномочий по регулированию механизма миграционного притока (изменение правил института прописки *хукоу*) и многих других, центральное правительство имеет возможность непосредственно влиять на текущее положение дел как в целом по стране, так и на уровне отдельных городов.

4. Анализ с позиций геоэкономического подхода позволил установить существенные различия среди крупнейших китайских городов, как по уровню глобальности, так и по спектру и характеру выполняемых глобальных функций.

Почти все исследователи сходятся в том, что геоэкономический фактор – ключевой для формирования глобального города, а влияние города на внутривосточной и международной арене тесно взаимосвязаны. Для его оценки используются три группы показателей: общая экономическая мощь (прежде всего, объем городского ВРП), уровень концентрации управленческих функций (характер присутствия региональных штаб-квартир ведущих ТНК и транснациональных финансовых структур, головных офисов крупных национальных компаний) и интенсивность внешнеэкономических связей (объем полученных прямых иностранных инвестиций (ПИИ), оборот международной торговли, масштабы международных пассажиро- и грузоперевозок авиатранспортом) (табл. 2).

Таблица 2.

Крупнейшие города КНР в системе геоэкономических индикаторов

Города	ВРП, млрд долл., 2012 г.	Число штаб-квартир 500 крупнейших фирм, 2010 г.	Объем внешней торговли, млрд долл., 2012 г.	Полученные ПИИ, млрд долл., 2012 г.	Пассажирские авиаперевозки, млн чел., 2012 г.	Население, млн чел., 2010 г.	Прибытия иностранных граждан, млн чел., 2012 г.
Шанхай	319	26	801	15,1	79	20,2	8,0
Пекин	282	100	408	8,1	82	15,6	5,0
Гонконг	264	-	951	75,1	56	7,1	13,7
Гуанчжоу	214	15	117	4,6	45	10,9	7,9
Шэньчжэнь	205	13	466	5,2	28	10,6	12,1
Тяньцзинь	204	22	115	15	8	8,7	2,3
Сучжоу	190	н.д.	305	9,2	9	3,3	3,2
Чунцин	181	10	53	10,5	22	9,9	2,2
Чэнду	129	8	47	8,5	32	6,7	1,5
Ухань	126	6	20	4,4	14	8,9	1,5
Ханчжоу	123	23	61	4,9	19	5,5	3,3
Циндао	116	9	73	4,6	13	3,7	1,3
Нанкин	114	8	55	4,1	14	5,9	1,6
Далянь	111	6	64	12,4	13	3,3	1,3
Шэньян	105	н.д.	13	5,8	11	5,5	0,75
Макао	48	-	9	4,3	0	0,6	11,8

Составлено по данным: статистические доклады о социально-экономическом развитии соответствующих городов за 2012 г.; Xinhua, 04.09.2010; UN World Urbanization Prospects 2011; ACI, 2013; IMF, 2013.

По размерам *валового регионального продукта* среди китайских городов явно выделяется Шанхай (более 300 млрд долл. США), который на волне мирового финансового кризиса обошел старого лидера Гонконг. При этом по итогам 2012 г. Гонконг уступил уже и Пекину, и сейчас располагается только на третьем месте (размер экономики более 250 млрд долл.). Следующую «весовую категорию» (около 200 млрд долл.) формируют 3 города – Гуанчжоу, Шэньчжэнь и Тяньцзинь (попадание на этот же уровень Сучжоу и Чунцина является следствием специфики административного деления страны, реальный ВРП городов ниже). Далее следует плотная и многочисленная группа центров (100-150 млрд долл.), в большинстве своем столиц экономически наиболее развитых провинций страны, включая Ханчжоу, Нанкин, Шэньян, Ухань и др. По темпам роста последние годы на фоне остальных городов особо выделяются Чунцин и Тяньцзинь (оба более 13% в 2012 г., первое место среди всех единиц АТД).

По числу *штаб-квартир крупных коммерческих фирм* как иностранных, так и китайских, безусловным национальным и глобальным лидером является Пекин, который к 2013 г. за счет стремительного расширения масштабов деятельности китайских компаний вышел на второе место в мире по числу штаб-квартир ТНК из списка Fortune Global 500 (табл. 3). При этом, по оценкам McKinsey, к 2025 г. город сможет удвоить число своих представителей в этом рейтинге. По уровню локализации главных офисов крупных китайских компаний от столицы (100) больше чем в четыре раза отстают Шанхай (26), Ханчжоу (23) и Тяньцзинь (22). В целом штаб-квартиры китайских компаний тяготеют к столицам основных провинций (Гуанчжоу, Нанкин, Чэнду) и к самостоятельным крупным экономическим центрам (Шэньчжэнь, Далянь, Нинбо, Циндао), но есть и исключения (по децентрации управленческих функций выделяется провинция Цзянсу).

По объему полученных *прямых иностранных инвестиций* – яркого индикатора привлекательности города в глазах инвесторов, определяющей развитым рынком сбыта либо выгодными производственными возможностями, а также комфортным бизнес-климатом – с колоссальным отрывом лидирует Гонконг (75 млрд долл., 2012 г.). Он в пять раз обгоняет идущих следом за ним Шанхай и Тяньцзинь, а также Далянь и Чунцин. Но по объёму *внешней торговли* картина несколько иная. И в этом случае длительное время бессменным лидером является Гонконг (951 млрд долл., 2012 г.), однако за последнее десятилетие вплотную к нему приблизился

Таблица 3.

**Изменение числа штаб-квартир крупнейших мировых ТНК
в городах-лидерах, 2005-2013 гг.**

Страна, город	2005 г.	2013 г.	Δ
Япония, в т.ч.	81	62	-19
– Токио	56	45	-11
Франция, в т.ч.	39	31	-8
– Париж	39	31	-8
КНР (2013), в т.ч.	16	89	+73
– Пекин	12	48	+36
– Шанхай	1	8	+7
– Гонконг	1	4	+3
– Шэньчжэнь	-	4	+4
– Гуанчжоу	1	2	+1
США, в т.ч.	176	132	-44
– Нью-Йорк	24	18	-6
Великобритания, в т.ч.	37	27	-10
– Лондон	23	17	-6
Южная Корея, в т.ч.	11	14	+3
– Сеул	9	12	+3
Россия, в т.ч.	3	7	+4
– Москва	3	6	+3

Составлено по данным: Fortune Global 500, 2013

Шанхай (801 млрд долл.). На этом фоне показатели Пекина и Шэньчжэня, а также других городов гораздо скромнее. Опережающий рост объемов внешней торговли напрямую связан с наращиванием приморскими городами КНР своих портовых мощностей. За последнее десятилетие Китай вышел на позиции крупнейшей морской торговой державы. В десятке мировых портов по грузообороту уже 7 представляют КНР, в том числе мировой лидер – Шанхай (600 млн т карго-грузов и 31 млн контейнеров ДФЭ, 2011 г.). В число ведущих мировых портов входят также Тяньцзинь, Гуанчжоу, Циндао, Нинбо, Шэньчжэнь, Циньхуандао и Гонконг.

Стремительно нарастает значимость китайских городов как *узлов национально-го и международного авиасообщения*. Если в 2000 г. в первой тридцатке крупнейших аэропортов мира по объему пассажироперевозок страну представлял только Гонконг (22-е место), то в настоящее время уже четыре – Пекин «Шоуду» (2-е место), Гонконг (12), Гуанчжоу (18) и Шанхай «Пудун» (21). Прочны и постоянно прогрессируют позиции китайских городов в мировом рейтинге авиационных хабов, в котором в 2012 г. Пекин (два аэропорта) занял 7-е место, Шанхай (два аэропорта) – 9-е, Гонконг – 22-е, Гуанчжоу – 27-е, Чэнду – 48-е и Шэньчжэнь – 52-е. По оценкам экспертов, в средне-

срочной перспективе авиахаб Пекина по объемам пассажироперевозок имеет хорошие шансы выйти на уровень Лондона и Нью-Йорка (более 120 млн пассажиров в год).

Характерными чертами китайского фрагмента глобальной сети городов является высокая динамика и значительное число центров с большим потенциалом. Сравнительный анализ крупнейших китайских городов по основным экономическим показателям позволил оценить серьезный отрыв триумвирата однозначных лидеров – Гонконга, Пекина и Шанхая – от большой группы мощных хозяйственных центров, часть из которых нацелена на развитие внешних контактов, а часть – на обслуживание преимущественно внутренних потребностей страны. Кроме того, налицо определенное «разделение труда» между городами по выполнению глобальных функций: Пекин однозначно выступает как главный организующий центр, Гонконг – как ключевая «площадка» локализации интересов международной деловой активности, Шанхай и еще целый ряд городов (Гуанчжоу, Шэньчжэнь, Тяньцзинь, Чунцин) – как главные цеха «мировой фабрики», каждый со своей степенью включенности в международные потоки.

5. Применение комплексного подхода существенно расширяет представление об особенностях формирования глобальности отдельных центров Китая и позволяет выделить различные генетические типы глобальных городов.

5.1. Столичность в китайских условиях – важнейший ресурс глобальности Пекина, чьими сильными сторонами в мировой сети городов стали политико-управленческая, научно-образовательная и медийно-культурная функции.

На символическом уровне Пекин является традиционным центром общественной жизни Китая, что имеет свои корни и в древней (череда императорских династий), и в новейшей истории (плановая экономика и однопартийная система). Формализовавший свое влияние через столичный статус, Пекин в настоящее время занимает доминирующее положение в политической и деловой системах страны. Расположение здесь абсолютно всех важнейших государственных структур национального уровня привело к сверхконцентрации не только соответствующих функций государственного управления, но и тесно связанных с ними, благодаря специфике китайского экономического строя, крупнейших корпораций в стране. В результате стремительной деиндустриализации, в том числе и по экологическим причинам, структура экономики столицы на фоне других китайских глобальных центров выделяется ярко выраженной

«постиндустриальностью»: доля третичного сектора в городском ВРП уже превысила 75% и продолжает расти (это главный (более 80%) получатель инвестиций в основные фонды).

Со столичным статусом тесно увязано также размещение здесь ведущих в стране учебно-научных учреждений и организаций общественно-культурного плана, в т.ч. всех основных СМИ и издательств. Пекин планомерно реализовывает свой потенциал международного научно-образовательного и культурного центра (к примеру, по оценкам отраслевых экспертов из Artprice, китайская столица сейчас является вторым в мире после Нью-Йорка рынком современного искусства). В этом качестве Пекин превращается в один из ключевых элементов китайской стратегии «мягкой силы», направленной на повышение авторитета страны на мировой арене через мирную пропаганду своей культуры и образа жизни.

5.2. Уникальная мирохозяйственная роль «ворот в Китай» позволяет Гонконгу претендовать на лидирующие позиции в Азиатско-Тихоокеанском регионе (АТР).

Гонконг приобрел особое значение за счет своего стратегического позиционирования в общепланетарной городской сети. В результате выполнения посреднических функций между глобальными и региональными рынками и потоками информации город имеет наивысшую степень вовлеченности во взаимосвязи между элементами транснациональной урбанистической системы после Лондона и Нью-Йорка (расчеты GaWC на 2010 г.). К Гонконгу, изначально ориентированному на внешние связи (в отличие от традиционного азиатского лидера Токио), в полной мере применимы те характеристики, которые составляют смысловое ядро понятия «глобальный город», что и дало основания отнести его к типу гипер-глобальных, или «городов-ворот». Это и сверх-концентрация представительств крупных ТНК, и практически исключительно сервисная структура экономики, и максимально либеральные экономические установки, и высокая миграционная открытость, и культурное влияние далеко за пределами своей страны, и мультикультурная толерантная городская среда. Роль платформы, через которую международных бизнес выстраивает и координирует свою стратегию в масштабе АТР, осуществляется через сектор международных контактов (выставки и конференции) и чрезвычайную развитость финансовых услуг всех типов и рынка капитала. Сюда тянутся инвестиции со всего мира, и одновременно здесь же после консультаций

с местными специалистами принимаются решения об инвестициях в другие регионы. Культурные послы, связанные с Гонконгом, постоянно тиражируются ведущими зарубежными масс-медиа, воспроизводя и закрепляя его образ на мировой арене.

Значение Гонконга для мирового хозяйства заключается в его роли стратегического пункта взаимодействия между Китаем и остальным миром. Полтора десятилетия, прошедшие с момента воссоединения с КНР не только не притормозили его развитие, но и наоборот, открыли новые горизонты. Более плотная интеграция со стремительно развивающейся экономикой материкового Китая привела к резкому расширению городского «хинтерланда». Глобальные амбиции города, безусловно, простираются на всю Азию, о чём свидетельствует официальная кампания по продвижению бренда «Hong Kong – Asia's world city» («Гонконг - азиатский мировой город»).

5.3. Глобальные города с «китайской спецификой», строящие своё лидерство на основе геоэкономических возможностей глобализации и развитии торгово-промышленной составляющей экономики, формируют наиболее представительную категорию центров.

Роль Китая в глобальной экономике как «крупнейшего производителя товаров» (с 2011 г.) и «главного участника международной торговли» (с 2012 г.) находит своё отражение в наращивании промышленных и торгово-логистических функций в крупнейших городах страны. В результате доля вторичного сектора в структуре экономики целого ряда ведущих городов чрезвычайно высока по мировым меркам (более 40% ВВП) (рис. 3), а темпы её снижения не соответствуют темпам роста важности города в мировой системе. Одновременно статистика фиксирует и быстрое увеличение объемов международной торговли товарами (в приморских городах в первую очередь за счет экстенсивного развития портовых комплексов), а также сопутствующих направлений бизнеса – делового и событийного туризма, гостиничной и выставочной отраслей и др. Подобное обстоятельство – сохраняющееся высокое значение материального производства и распределения в городском хозяйстве – входит в определенное противоречие с принятой трактовкой глобального города, ориентирующейся исключительно на постиндустриальные тенденции и требует дальнейших исследований.

Указанная траектория глобального развития идентифицирована у большой группы китайских городов, а наиболее мощным её представителем, носителем типа является Шанхай – крупнейший промышленно-инновационный, транспортно-

логистический и торговый центр, историческая «индустриальная столица» страны. Гуанчжоу – один из древних портов Китая, с более чем 2000-летней историей – может случить примером успешной адаптации и ренессанса города в условиях новых мирохозяйственных реалий. Шэньчжэнь, напротив, – город практически «ясельного возраста», возникший на пустом месте используя выгоды приграничного ЭГП, но уж сумевший обрести уникальное лицо и заявить о себе как выдающихся масштабов центр по производству самой разнообразной электроники, – «витрина» достижений целенаправленной политики государства на пути реформ и открытости страны.

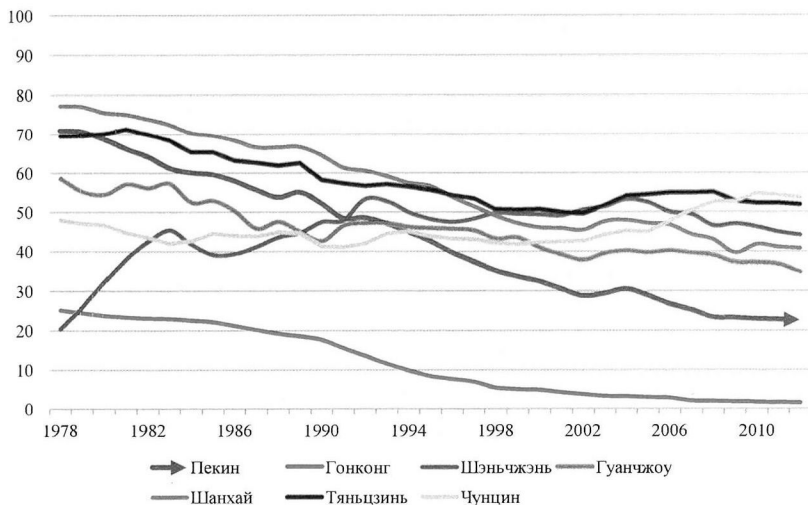


Рис. 3. Доля вторичного сектора в структуре валового продукта ведущих городов КНР, 1978–2012 гг.

Составлено по данным: 2012 нянь Бэйцзин (Гуанчжоу, Тяньцзинь, Чунцин, Шанхай, Шэньчжэнь) тунци няньцзянь [Статистический ежегодник Пекина (Гуанчжоу, Тяньцзиня, Чунцина, Шанхая, Шэньчжэня,) за 2012 г.]; Hong Kong Annual Digest of Statistics, 2012.

Эти три города служат во многом образчиком для целой когорты формирующихся глобальных центров Китая. Однако, несмотря на высокий потенциал их действий на мировой арене, перспективы развития конкретных центров тесно связаны с приоритетами и ходом реализации государственной политики по выравниванию меж-

региональных дисбалансов социально-экономического развития страны. Центральное правительство последовательно осуществляет ряд стратегических программ, направленных на ускоренное развитие центрального и западного регионов Китая, что, в случае успеха, придаст дополнительный стимул местным центрам (Чунцину, Чанше, Чэнду, Уханю) в противовес «старым» городам экономически развитой приморской части страны (Тяньцзиню, Ханчжоу, Нанкину, Даляню, Сучжоу).

Согласно ряду прогнозов, при благоприятном стечении обстоятельств за одно-два десятилетия Китай способен догнать США по размеру экономики. И в этом плане, далеко не последнее слово должны сказать эффекты мирохозяйственной ориентации крупногородских образований страны. Исповедуя свой путь «выращивания» глобальных городов, Китай потенциально претендует на широкое представительство своих центров на самых различных уровнях, вплоть до самого верхнего, активно формирующейся транснациональной урбанистической системы мира.

ОСНОВНЫЕ ВЫВОДЫ

В ходе диссертационного исследования получены следующие результаты и выводы, которые являются **предметом защиты**:

1. Изучение процесса формирования транснациональной урбанистической сети в контексте модернизации пространственной организации мировой системы под влиянием глобализации активно развивается в России и за рубежом. Первое десятилетие XXI в. ознаменовалось появлением большого количества разносторонних фундаментальных трудов, расширением географии изучения явления, а также выходом тематики из чисто академического в общественное и экспертное поле.

2. К настоящему времени четко оформились два генеральных направления в исследовании и идентификации глобальной городской сети – «узкий» и «широкий» (комплексный). В первом случае для её раскрытия используются «сервисный», «корпоративный» либо «инфраструктурный» подход. В рамках второго, базирующегося на представлении о мир-системности, глобальные города одновременно анализируются по нескольким векторам мирового развития.

3. Анализ международных комплексных рейтингов глобальности, академических работ и соответствующих статистических данных позволяет уточнить современные позиции китайских центров, число которых за 2000-е годы заметно выросло. По-

лученные результаты указывают на пять ведущих глобальных центров КНР, которые достаточно четко делятся на три группы. В наибольшей степени интегрирован в глобальные сети Гонконг, за ним следует Пекин и Шанхай, ещё ниже – совсем недавно заявившие о себе на мировой арене Гуанчжоу и Шэньчжэнь.

4. Стремительное по историческим меркам вхождение китайских городов в мировую элиту обусловлено сложившимся комплексом благоприятных условий, факторов и предпосылок. В число общих и наиболее значимых входят «открытость» страны, высокие темпы демо-урбанистического роста, использование возможностей глобализации для успешного позиционирования страны на международном рынке и повышенный внешний интерес к её социо-культурным достижениям.

5. Ключевое значение для формирования глобальности крупнейших городов КНР играет геоэкономический фактор. Анализ китайских центров по ряду соответствующих индикаторов (размер городского ВРП, объемы внешней торговли и полученных ПИИ, пассажирские авиаперевозки, число штаб-квартир крупнейших мировых и национальных коммерческих компаний и др.) отражает текущее соотношение сил внутри национального сегмента глобальной городской сети.

6. Самостоятельную важную роль играет активность отдельных городов по использованию своих уникальных конкурентных преимуществ. Экономико-географический анализ позволил выявить спектр генетических типов глобальных городов КНР. Так, Пекин олицетворяет столичный тип, характеризующийся преобладанием управленческой, научно-образовательной и культурной функций. Гонконг – гиперглобальный, строящий свою конкурентоспособность на политике максимальной открытости и выполнении посреднической функции («глобальные ворота»). Наибольший интерес вызывает тесно связанный с местом страны в мировом хозяйстве промышленно-логистический тип глобального города, который на материале Шанхая, Гуанчжоу и Шэньчжэня заставляет частично пересмотреть ряд теоретических позиций.

7. Большое, а зачастую и определяющее значение при возникновении общих и индивидуальных благоприятных условий для формирования глобальных городов в КНР сыграла и продолжает играть государственная политика. Нынешняя конфигурация сети и перспективы дальнейшего возвышения китайских глобальных центров во

многим связаны с ходом реализации правительственных программ стимулирования регионального и городского развития.

8. Благодаря высокой динамике последних десятилетий китайский сегмент занял выдающееся положение внутри сети глобальных центров АТР, а по мере продолжающегося экономического и демографического роста может претендовать на ещё более широкое представительство (до десятка центров) на всех уровнях мировой городской иерархии.

По теме диссертации опубликованы следующие работы:

1. *Чубаров И.Г.* Особенности формирования глобальных городов в современном Китае // Проблемы Дальнего Востока. 2013. № 4. С. 61–70.

2. *Чубаров И.Г., Слука Н.А.* Крупнейшие агломерации КНР в системе глобальных городов // Вестник Моск. ун-та. Сер. 5. Геогр. 2012. № 2. С. 32–39.

3. *Чубаров И.Г.* Исследования глобальных городов в России и за рубежом // Региональные исследования. 2013. № 3. С. 13–22.

4. *Абылгазиев И.И., Александрова А.Ю., Аleshковский И.А., Архангельский В.Н., Бабурин В.Л., Гладкий А.В., Горелик И.Л., Зверева Н.В., Ильин И.В., Ионцев В.А., Маслов А.Э., Пилька М.Э., Самбурова Е.Н., Саямов Ю.Н., Слука Н.А., Ткаченко Т.Х., Фомичев П.Ю., Чубаров И.Г.* Город в контексте глобальных процессов / Коллективная монография, под ред. И.И. Абылгазиева, И.В. Ильина, Н.А. Слуки. – М.: Изд-во Моск. ун-та, 2011. – 448 с.

5. *Чубаров И.Г.* Гонконг: мировой эталон «города-ворот» // Глобальная социально-экономическая география: Сборник научных трудов / Под ред. Н.А. Слуки. – М.–Смоленск: Ойкумена, 2011. С. 210–223.

6. *Чубаров И.Г., Самбурова Е.Н.* Шанхай – мировой город «с китайской спецификой» // Глобальный город: теория и реальность / Под ред. Н.А. Слуки. – М.: Аванглион, 2007. С. 169–185.

7. *Чубаров И.Г.* Факторы формирования глобальных городов в КНР (на примере Гонконга) // Социально-экономическая география: история, теория, методы, практика: Сборник научных статей. – Смоленск: Универсум, 2011. С. 575–579.

8. *Чубаров И.Г.* Сянган – азиатский мировой город // География. 2011. № 11. С. 15–22.

9. *Чубаров И.Г.* Китайский Шэньчжэнь – продукт приграничной интеграции с Гонконгом // География. 2012. № 9. С. 55–60.

10. *Chubarov I., Brooker D.* Multiple pathways to global city formation: A functional approach and review of recent evidence in China // Cities. 2013. № 35. P. 181–189.

СОДЕРЖАНИЕ ДИССЕРТАЦИИ

Введение

Глава 1. Теория и практика изучения глобальных городов в XXI в.

- §1.1. Основные этапы становления концепции глобальных городов
- §1.2. Современные подходы к идентификации сети глобальных городов
- §1.3. Место крупнейших центров КНР в рейтингах глобальных городов

Глава 2. Китайская специфика факторов, условий и предпосылок формирования глобальных городов

- §2.1. Краткий историко-географический обзор развития китайских городов в условиях изменения уровня открытости страны
- §2.2. Глобальные города в контексте демо-урбанистических реалий страны
- §2.3. Сравнительная характеристика роста геоэкономической мощи городов КНР
- §2.4. Развитие внешних связей как фактор укрепления позиций китайских центров в международном сообществе городов
- §2.5. Роль государства в повышении статуса китайских городов на мировой арене

Глава 3. Экономико-географический анализ развития ведущих глобальных центров Китая

- §3.1. Столичность в условиях централизованного государства как важнейший ресурс глобальности Пекина
- §3.2. Глобальный Гонконг как уникальный «город-ворота»
- §3.3. Промыленно-логистическая функция как первооснова глобальности китайских городов

Заключение

Список литературы

Приложения

Подписано в печать: 05.11.2013

Заказ № 9023 Тираж - 120 экз.

Печать трафаретная.

Типография «11-й ФОРМАТ»

ИНН 7726330900

115230, Москва, Варшавское ш., 36

(499) 788-78-56

www.autoreferat.ru