

**МОСКОВСКИЙ ГОСУДАРСТВЕННЫЙ УНИВЕРСИТЕТ
им. М.В. ЛОМОНОСОВА
Географический факультет**

На правах рукописи
УДК 911.3 (470.331)

Богданова Лидия Петровна

**СОЦИАЛЬНОЕ ВОСПРОИЗВОДСТВО РЕГИОНАЛЬНОЙ
ОБЩНОСТИ: СОДЕРЖАНИЕ, ПРОЦЕССЫ, МЕХАНИЗМЫ**

Специальность 25.00.24 – Экономическая, социальная
и политическая география

АВТОРЕФЕРАТ
диссертации на соискание ученой степени
доктора географических наук

Москва - 2006

Работа выполнена на кафедре социально-экономической географии
Тверского государственного университета

Официальные оппоненты:

доктор географических наук,
профессор

В.Г. Глушкова

доктор географических наук,
профессор

А.П. Катровский

доктор географических наук

Т.Г. Нефедова

Ведущая организация:

Воронежский
государственный
университет

Защита состоится 27 апреля 2006 г. в 15 час. на заседании диссертационного совета по защите диссертаций на соискание ученой степени доктора наук Д.501.001.36 в Московском государственном университете им. М.В. Ломоносова по адресу: 119992, Москва, ГСП-2, Воробьевы горы, МГУ, географический факультет, 18 этаж, ауд. 1806.

С диссертацией можно ознакомиться в библиотеке географического факультета МГУ на 21 этаже.

Автореферат разослан «15» марта 2006 г.

Ученый секретарь
диссертационного совета
кандидат географических наук,
старший научный сотрудник



С.П. Москальков

ОБЩАЯ ХАРАКТЕРИСТИКА И СТРУКТУРА РАБОТЫ

Актуальность исследования процессов социального воспроизводства обусловлена выдвиганием социальных факторов и целей на главные позиции в общественном развитии. Структурный переход от производства товаров и услуг к производству знаний коренным образом изменил значение основных факторов социально-экономического развития: место той или иной страны в современном мире, конкурентные позиции ее экономики все в меньшей степени зависят от размеров территории, запасов природных ресурсов, и все в большей степени – от человеческих ресурсов, от способности населения усваивать и использовать накопленные знания, а также генерировать новые знания, обеспечивающие лидирующие позиции в сфере высоких технологий. С конца XX в. главной составляющей общественного воспроизводства становится не столько накопление материальных благ, сколько накопление знаний, опыта, умений, физического и социального здоровья, а также других характеристик качества жизни населения.

Если проблематика сохранения и повышения качества человеческих ресурсов актуальна для всей России, занимающей 57-ю позицию по уровню развития человеческого потенциала, то еще в большей степени проблема устойчивого социально-демографического воспроизводства актуальна для регионов исторического ядра России, подобных Тверскому – длительное время теряющих население в результате депопуляционных процессов, еще более усиленных социально-экономическим кризисом 1990-х годов. Регион исследований – Тверская область – отличается крайне низкими социально-воспроизводственными параметрами. Межстоличное положение стимулировало полуторавековой миграционный отток населения в сторону двух крупнейших экономических центров – Москвы и Санкт-Петербурга. Функция «демографического донора» обусловила не только количественные потери (с 2,6 млн чел. в 1926 г. до 1,42 млн чел. в 2005 г.), но и заниженные качественные параметры населения – медико-биологические, образовательно-профессиональные, морально-психологические и др. Длительный миграционный отток привел к измельчению, а в значительной степени и к разрушению сельской поселенческой сети – из 9,5 тысяч сельских поселений 15% не имеют постоянного населения и еще в 37% поселений число жителей не превышает 10 чел.

Депопуляционные потери, которые ведут к запустению земель в одном из регионов исторического ядра российского государства, могут быть возмещены двумя способами: либо миграционным притоком, что для областей, подобных Тверской, весьма проблематично, а по мнению местного населения, нежелательно. Второй путь – это расширенное воспроизводство качественных параметров собственного населения, которое в определенной степени может возместить людские потери от высокой смертности. Повышение медико-биологических параметров удлиняет срок здоровой, активной жизни, высокий профессионально-образовательный уровень повышает отдачу от всех видов деятельности; а морально-нравственные, духовные качества обеспечивают благоприятную социальную среду и стабильность общества.

Степень научной проработанности проблемы. Традиции воспроизводственного подхода в общественных науках одновременно исторически глубоки и современны благодаря сопряженности социального воспроизводства с тенденцией гуманизации общественного развития. Опережающее социальное развитие, расширенное социальное воспроизводство являются императивом не только научно-технического, но и общественного прогресса в целом, необходимым условием перехода к устойчивому развитию. Концепция устойчивого развития, принятая мировым сообществом в качестве главного ориентира и критерия общественного прогресса, имеет непосредственно воспроизводственное содержание и подразумевает устойчивое воспроизводство человека, его качественных параметров и условий жизни, согласующееся с законами развития и принципами сохранения природной среды.

Несмотря на содержательную проработку положений о воспроизводстве общественной жизни, двух составляющих этого процесса (производство вещей и производство человека) в классической политэкономии, общественные науки длительное время ограничивались отдельным изучением проблем экономического и демографического воспроизводства. Обращение к тематике социального воспроизводства в социологии и социальной географии относится к 1960-1970-м годам. В отечественной географии использование социально-воспроизводственного подхода, включающего изучение всех видов жизнедеятельности, факторов и форм их воспроизведения, начинается одновременно со становлением социальной географии в рамках географии населения. Отправной точкой следует считать работу Р.М. Кабо «Природа и человек в их взаим-

ных отношениях как предмет социально-культурной географии» (1947), в которой перед географами поставлена задача изучения общественного человека, его образа жизни и деятельности, включая сознание, духовные способности, социально-культурные свойства, которые отражают образ жизни, формируются в процессе созидания культуры и сами воздействуют на этот процесс, образуя с ним одну замкнутую цепь. С этих положений, а также новых задач исследований, сформулированных Н.Н. Баранским, С.А. Ковалевым и В.В. Покшишевским, в 1960-е годы начинается изучение непроизводственной деятельности людей, воспроизводства самого населения, а также разнообразных явлений и функций, относимых к непроизводственной сфере. Первое крупное научное совещание по географии населения (1962 г.) поставило такие задачи перед этой отраслью социально-экономической географии: изучать в территориальном аспекте население и как производительную силу, и как потребителя материальных и духовных благ, а также его собственное воспроизводство. Позднее воспроизводственный подход стал включаться в определения всей социально-экономической географии как науки о закономерностях размещения и территориальной организации общественного воспроизводства в процессе его развития.

Весь опыт изучения социально-воспроизводственных процессов, накопленный отечественной наукой с 1960-х годов, можно разделить на несколько направлений. Первым следует назвать социодемографические исследования, связанные с социально-воспроизводственными функциями семьи: социальной обусловленностью семейно-брачного и репродуктивного поведения, социализацией подрастающего поколения, семейной организацией потребления материальных и духовных благ (А.И. Антонов, А.Г. Волков, М.С. Мацковский, А.Г. Харчев и др.).

Второе направление представлено работами по региональной экономике, которые не ограничиваются изучением экономического воспроизводства, но также рассматривают воспроизводство населения и природной среды на территории региона. Подобный подход включает культурные, образовательные, медицинские, социально-психологические, политические и другие аспекты жизни регионального социума, а также проблемы воспроизводства потенциала регионального развития (А.Г. Гранберг, А.И. Чистобаев и др.).

Третье направление представлено многочисленными публикациями по социологии образования и социологии молодежи: рассматривается воспроизводственная функция института образования, вопросы формирования и реализации образовательных установок учащейся молодежи, а также различий образовательных траекторий молодежи разных социальных и территориальных групп населения (Ф.Г. Зиятдинова, В.Т. Лисовский, В.Я. Нечаев, М.Н. Руткевич, М.Х. Титма, Ф.Р. Филиппов, В.И. Чупров, В.Н. Шубкин и др.). Большое внимание уделяется изучению специфической функции, которую в системе воспроизводства и развития общества выполняет молодежь, ее репродуктивной и инновационной деятельности, изменениям мотивационной основы молодежного сознания в современных условиях.

Четвертое направление изучения социально-воспроизводственных процессов связано с одной из ключевых задач социологии – изучением социальной структуры и стратификации общества (З.Т. Голенкова, Т.И. Заславская, Е.Д. Игитханян, В.В. Радаев, Р.В. Рывкина, О.И. Шкаратан и др.). Это направление традиционно включает вопросы воспроизводства социальных слоев, изменения и пополнения их социально-демографического состава. На стыке стратификационных исследований и молодежной проблематики были организованы первые масштабные исследования социальной мобильности, раскрывающие динамику социально-воспроизводственных процессов (Семенов В.С., Руткевич М.Н., Филиппов Ф.Р., Шубкин В.Н., и др.).

Самый большой вклад в изучение процессов социального воспроизводства сделан урбанистами, социологами и географами: в 1980-е годы в рамках этого направления сформировался средовый подход, основанный на взаимосвязанном изучении производства материальных благ и воспроизводства самого человека, на представлении о городе как социальной среде, воспроизводящей человеческие ресурсы (А.С. Ахиезер, Г.М. Лаппо, О.И. Шкаратан, О.Н. Яницкий и др.). Именно на основе урбосоциологических исследований сформировалось новое направление – социология территориальных общностей, предметом которой являются закономерности их возникновения, функционирования и развития как главных составляющих социально-пространственной организации общества.

Проблемы социального воспроизводства в современной России рассматриваются также в публикациях и выступлениях ведущих российских эконо-

мистов и социологов (Л.И. Абалкин, С.Ю. Глазьев, И.Е. Дискин, В.И. Добренков В.И., Т.И. Заславская Т.И., Д.С. Львов, Н.М. Римашевская и др.). Анализируя результаты реформ, проводимых без учета принципиального социокультурного и природно-географического своеобразия России, специалисты отмечают катастрофическое ухудшение ситуации в социальной сфере, отвечающей за воспроизводство всех основ российского социума: состояние социальной сферы и социальной политики наносит непоправимый ущерб человеческому потенциалу – главному ресурсу социально-экономического развития России.

Следует также отметить значительное число понятий и концепций общественных наук, имеющих непосредственно воспроизводственное содержание или отражающих отдельные явления и процессы, представляющие собой условия или отдельные составляющие социального воспроизводства. Прежде всего, это система понятий «условия–образ–уровень жизни населения», а также близкие к ним понятия «качество жизни» и «качество населения». С воспроизводственных позиций данная система понятий отражает условия социального воспроизводства (условия жизни), содержание и структуру социально-воспроизводственных процессов (образ жизни), а также их результат (образ жизни и качество жизни). Социально-воспроизводственный аспект присутствует в теориях постиндустриального общества, человеческого капитала и культурного капитала, непосредственно воспроизводственное содержание имеет концепция устойчивого развития, понимаемого как неумножение совокупного общественного богатства при ключевой роли человеческого капитала.

Подобная разноплановость и многоаспектность исследований, в той или иной степени связанных с проблемами социального воспроизводства, обуславливает необходимость формирования целостных представлений об этих процессах, раскрывающих механизмы функционирования и развития территориальных общностей разного ранга – от страновых сообществ до региональных и локальных.

Объектом исследования является региональная общность населения, понимаемая как территориально-социальная система, самовоспроизводящаяся в процессе своего функционирования, которая включает иерархическую совокупность общностей низшего ранга – на основе отдельных поселений, групповых систем расселения, низовых административных единиц.

Предмет исследования – процессы социального воспроизводства региональной общности, их содержание, основные структурные элементы, механизмы.

Целью данной работы, теоретико-методической по основному содержанию и региональной по объекту практических исследований, является разработка целостной концепции социального воспроизводства региональной общности, а также выявление и изучение различных аспектов социального воспроизводства на примере одной из типичных областей Центральной России – Тверской области. Конкретные задачи исследования:

- обобщение представлений о территориальных общностях, их свойствах – в первую очередь, с позиций системного подхода, раскрывающего структурные особенности, способы функционирования и развития территориальных общностей;
- формирование целостных представлений о процессах социального воспроизводства на основе широкого круга работ социологического, философского, демографического и географического направлений, раскрывающих разные стороны процессов социального воспроизводства;
- создание логической модели социально-воспроизводственных процессов, отражающей основные структурные элементы и взаимосвязи, то есть механизм социального воспроизводства региональной общности;
- разработка методик изучения различных аспектов социально-воспроизводственных процессов: воспроизводства отдельных качественных параметров населения; воспроизводственной функции общественных институтов; крупномасштабного изучения социального воспроизводства поселенческих общностей;
- разработка методики оценки внутриобластных пространственных различий в условиях социального воспроизводства; недостаточность этого направления (по сравнению с межрегиональными оценочными исследованиями) обуславливает самостоятельную значимость этой методической задачи;
- проведение практических исследований условий и факторов, содержания и результатов процессов социального воспроизводства региональной и локальных общностей на примере Тверской области, отдельных городских и сельских поселений.

Диссертационная работа представляет собой многоаспектное исследование процессов социального воспроизводства региональной общности населения. Работа выполнена в рамках тематики и подходов социальной географии с привлечением теоретических положений, методов и результатов ряда близких по содержанию исследований, представляющих другие науки – социологию, философию, демографию, региональную экономику. Теоретическая часть исследования построена на обобщении широкого круга представлений, концепций, методических и практических разработок по исследованию динамики общественного развития и структуры общественного воспроизводства, выявлению свойств социальных систем, проблемам социального и демографического развития, теории и практики изучения социальной стратификации и социальной мобильности, а также проблемам пространственной дифференциации и территориального социального неравенства, по изучению регионального сознания и территориальных интересов.

Новизну работы определяют следующие положения:

1. Социальное воспроизводство региональной общности рассмотрено в качестве самостоятельного предмета исследований с учетом представлений системного подхода, современных теорий общественного развития, понятий и концепций социальной географии, социологии, философии, демографии и региональной экономики.
2. Разработано целостное представление о системе процессов социального воспроизводства территориальной общности.
3. Предложена логическая модель социально-воспроизводственных процессов, раскрывающая механизм воспроизводства элементов и структур региональной общности.
4. На основе данной модели сформулированы основные направления изучения общих и частных социально-воспроизводственных процессов, выявлены главные аспекты географических исследований социального воспроизводства региональных и локальных общностей.
5. Разработаны конкретные методики и организованы практические исследования воспроизводственной функции региональной системы образования и ее отдельных элементов; системы социально-воспроизводственных связей изучены на примере отдельных образовательных учреждений и локальных образовательных систем «малый город–сельский район»; пред-

принята попытка оценить устойчивость социального воспроизводства по результатам учебных миграций и реализации образовательно-профессиональных установок выпускников общеобразовательных школ.

6. Исследовано воспроизводственное содержание территориального сознания и его наиболее активной части – территориальных интересов; по авторской методике организованы социологические опросы и проведено изучение демографических и экологических интересов населения, их содержания, степени осознания, возможностей активизации.
7. Разработаны методические приемы изучения генетической структуры населения как фактора формирования территориального сознания; на основе проведенных исследований получены оценки укорененности населения ряда поселенческих общностей.
8. Исследованы количественные и качественные результаты этнической миграции, выявлены наиболее многочисленные диаспоры, оценены их основные социально-воспроизводственные параметры: структура семей, детность, образование и занятость родителей, установки на образование детей и на включенность в местное сообщество.
9. Для выявления особенностей социально-профессиональной мобильности, раскрывающей содержание процессов социального воспроизводства, проведены социологические опросы, получены объективные (по числу и качеству перемен места работы) и субъективные оценки результатов мобильности разных возрастных и образовательно-профессиональных групп населения.
10. Разработана методика оценки внутрирегиональных пространственных различий в условиях социального воспроизводства, сформулированы принципы отбора и предложена система показателей, отражающих долговременные и текущие различия в условиях социального воспроизводства.
11. Выделены территориальные типы социального воспроизводства, различающиеся по объему и структуре располагаемых ресурсов социального воспроизводства, сочетанию или преобладанию определенных воспроизводственных стратегий, а также по конечным результатам процессов социально-демографического воспроизводства поселенческих общностей.

Апробация результатов исследования. Основные положения и выводы диссертации изложены в авторской монографии, коллективных монографиях и тематических сборниках кафедры социально-экономической географии ТвГУ, а также ряде статей в рецензируемых центральных и региональных изданиях. Результаты исследований обсуждались на финско-российском семинаре «Окружающая среда и гуманитарная география в Тверском регионе, Северо-Западной России и Восточной Финляндии» (Йоэнсуу, Финляндия, 2000); на IX и XI Международных семинарах по актуальным проблемам миграции (Москва, 2003, 2004); на чтениях памяти С.А. Ковалева (Москва, МГУ, 2003); на совместном заседании отделения социальной и экономической географии РГО и секции социально-экономических проблем и статистики Дома ученых РАН (Санкт-Петербург, 2004). Ряд тем и результатов исследований представлен в публикациях по итогам международных и всероссийских конференций: материалах XI и XII съездов РГО (Санкт-Петербург, 2000, 2005); материалах II Всероссийского социологического конгресса «Российское общество и социология в XXI веке» (Москва, 2003); публикациях конференций и семинаров Центра миграционных исследований ИМП РАН (Смоленск, 2001; Москва, 2004); материалах Всероссийских конференций «Территориальная организация общества и управление в регионах» (Воронеж, 1996, 1998, 2000, 2002); Международных конференций «Город и регион» (Пермь, 1999, 2002); материалах конференций по проблемам развития туризма (Смоленск, 2001, 2004; Тверь, 2002, 2005); материалах VII Кондратьевских чтений «Социодемографическая динамика в России. Закономерности, проблемы, перспективы» (Москва, 1999); сборниках материалов ежегодных сессий экономико-географической секции МАППС (2002, 2005); сборнике XII Совещания географов Сибири и Дальнего Востока» (Владивосток, 2004); а также в изданиях по итогам тематических конференций: «Территориальное сознание как научная проблема» (Смоленск, 2001); «Территориальная дифференциация и регионализация в современном мире» (Смоленск, 2001); «Университеты и региональное развитие» (Смоленск, 2002); «Ценности и ценностные ориентации: региональный и глобальный аспекты» (Смоленск, 2002); «Города в условиях трансформации социально-экономической структуры общества» (Смоленск, 2003); «Теоретические и прикладные проблемы географии на рубеже столетий» (Алматы, 2004); «Районирование в современной экономической, социальной и политической географии: потенциал, теория, методы, практика»

(Ростов-на-Дону, 2004); «Географические исследования территориальных систем природной среды и общества» (Саранск, 2004); «Гуманитарная география в XXI веке» (Санкт-Петербург, 2005) и др.

Практическая значимость работы. Представленные в диссертационной работе методические разработки и конкретные результаты исследований использованы для обоснования мер по укреплению демографического потенциала Тверской области в рамках договорных работ, выполненных по заказам Комитета по экономике и прогнозированию Администрации Тверской области (1995-96 гг.), для разработки концепции и методики оценки уровня развития муниципальных образований (по заказу Департамента экономики и промышленной политики Администрации Тверской области, 2002 г.), для подготовки разделов по оценке демографической ситуации и демографическому прогнозу территориальной комплексной схемы Тверской области (по заказу Научно-проектного института пространственного планирования «ЭНКО», 2004-2005 гг.).

Основные разделы работы выполнены в рамках исследовательских проектов, поддержанных РФФИ: «Территориальные интересы в региональном развитии: методология и методика исследования» (98-06-80128); «Территориальные общности современной России: траектории развития и механизмы функционирования» (01-06-80277); «Образовательный комплекс в региональном социально-демографическом воспроизводстве» (02-06-80398); «Человеческий потенциал и воспроизводственные процессы в регионе (на примере Тверской области)» (02-06-96002); и РГНФ: «Демографический потенциал как фактор развития Тверского региона» (99-02-00377); «Пространственная жизнь городского сообщества: население и территория крупного города» (01-03-00122); «Социальная инфраструктура городов и регионов современной России (воспроизводственный и пространственный аспекты)» (04-02-00194). Часть теоретических и методических разработок представлена в материалах научных программ Министерства науки и образования Российской Федерации: «Научное обоснование региональной социальной политики (географические аспекты)» (проект программы «Разработка и реализация федеральной региональной политики в области науки и образования», 2000); «Территориальные общности и проблемы устойчивого развития: социальное воспроизводство, пространственная структура, управление» («Университеты России», 2002).

Теоретические положения, а также методические и практические результаты исследований используются автором в учебном процессе на факультете географии и геоэкологии Тверского госуниверситета.

Публикации. По теме диссертации опубликовано более 40 работ общим объемом 42 п.л., в том числе одна авторская и две коллективные монографии, 22 статьи (список основных публикаций прилагается).

Структура работы. Диссертация состоит из 7 глав, введения и заключения, списка использованной литературы и приложений. Объем диссертации 340 стр. основного текста, в том числе 65 таблиц и 32 рисунка, а также 26 стр. приложений. Список использованной литературы содержит 340 наименований.

В первой главе обобщены представления о территориальных общностях, с позиций системного подхода проанализированы их свойства («мягкие» системы с недетерминированными связями и размытыми границами) и направления изучения; сформулировано положение о воспроизводстве как способе существования территориальной общности и одновременно ее основной функции.

Вторая глава посвящена теории и методологии социально-воспроизводственного подхода, в ней рассмотрены основные понятия и концепции общественных наук, прежде всего социологии и социальной географии, связанные с изучением процессов социального воспроизводства: понятия нормы и ценности, социализация и социальная стратификация, система понятий «условия—образ—уровень жизни населения». Проанализированы воспроизводственные аспекты теории постиндустриального общества, концепции человеческого капитала, культурного капитала, а также концепции устойчивого развития. Предложена логическая модель социального воспроизводства региональной общности, на основе которой сформулированы направления географических исследований процессов социального воспроизводства территориальных общностей.

Третья глава посвящена воспроизводственной функции регионального сознания, его наиболее активной части – территориальных интересов. Проанализировано содержание основных групп территориальных интересов общностей разного иерархического уровня – от региональной до городских и сельских поселенческих общностей. На основе социологических опросов проведено изучение содержания, поколенческих различий, уровня осознания демографических и экологических интересов населения ряда городов Тверской области.

Разработана методика и проведены оценочные исследования генетической структуры населения как фактора формирования территориального сознания.

Четвертая глава содержит теоретические и методические разработки, а также результаты практических исследований воспроизводственных функций региональной системы образования. Представлены результаты изучения образовательно-профессиональной ориентации школьников выпускных классов, а также социально-дифференцирующей функции системы школьного и профессионального образования. С позиций социального воспроизводства проанализирована структура и динамика образовательных связей регионального классического университета. На основе крупномасштабных исследований дана количественная и качественная оценка воспроизводственной функции локальной образовательной системы «малый город–сельский район».

В пятую главу включены теоретико-методические положения и конкретные результаты изучения социально-профессиональной мобильности, через которую реализуются процессы социального воспроизводства и могут быть оценены результаты этих процессов. Исследование социально-профессиональной мобильности проведено по материалам службы занятости населения и специально организованных в ряде городов Тверской области социологических опросов. Определены социальные и пространственные особенности, а также мотивационная основа профессиональной мобильности разных возрастных и образовательных групп населения, варианты адаптации трудоспособного населения в условиях рыночных преобразований.

В шестой главе, с учетом особенностей Тверского региона, рассмотрена роль миграционного движения в социально-демографическом развитии, а также новая для регионального сообщества проблема этнической миграции. Разработана методика и предпринята попытка количественной и качественной оценки накопительных результатов этнической миграции. Проанализированы особенности наиболее многочисленных азербайджанской и армянской диаспор, определяющие характер их социально-демографического воспроизводства и меру включенности в местное сообщество. На примере областного центра исследованы факторы и реальная локализация этнических мигрантов, а также роль этнической миграции в формировании сегрегированного расселения.

Седьмая глава включает методику оценочных исследований внутриобластных различий в условиях социального воспроизводства – принципы отбора и

систему показателей, позволяющих оценить долговременные и текущие социально-экономические различия на уровне муниципальных образований. По всей системе предложенных показателей приведены результаты конкретных исследований по Тверской области. На основе оценочных исследований выявлены территориальные типы социального воспроизводства, различающиеся по условиям, структуре и результатам воспроизводственных процессов.

В заключении представлены выводы по всем семи главам.

ОСНОВНЫЕ ПОЛОЖЕНИЯ ДИССЕРТАЦИИ

1. Концептуальные подходы к изучению социального воспроизводства.

Социологизация отечественной социально-экономической географии признана свершившимся фактом, обусловленным как закономерностями общественного развития, так и особыми условиями глубокой социальной трансформации российского общества. Ослабление позиций производственных подходов еще более развернуло социально-экономическую географию к человеку, усилило антропоцентричность общественной ветви географической науки. При этом в социальной географии в качестве объекта исследования все чаще рассматривается не общее, неструктурированное понятие население, а более географичный объект – территориальная общность, население конкретной территории, связанное с ней сложной совокупностью связей (А.А. Ткаченко, 2002).

Территориальная общность (ТО) представляет собой междисциплинарное понятие, различные аспекты которого изучаются разными общественными науками, прежде всего социологией и социальной географией. В социологии ТО рассматривается как элемент социально-территориальной структуры общества, один из видов социальных групп, выделяемый на основе территориального признака. Для социальной географии ТО является ключевым объектом исследования и рассматривается как самостоятельная территориально-социальная система или ядро соответствующей территориально-общественной системы.

Главной исходной теоретической посылкой работы является положение о воспроизводстве как способе существования и одновременно цели развития территориальной общности. ТО как территориально-социальная система обладает определенной целостностью, самодостаточностью, а также адаптивной способностью, позволяющей сохранять ее основную структуру под влиянием внешних воздействий. Способом существования ТО и ее главной, основной функцией является самовоспроизведение: воспроизводство людей как элемен-

тов социальной системы, их деятельности (социальных практик), устойчивых взаимоотношений между ними (структуры ТО).

Функционирование ТО описывается представлениями о «мягких» системах, связи между элементами которых носят вероятностный характер. Несмотря на субъективный, личностный характер поведения людей и их групп, соответствующего индивидуальным и групповым потребностям и интересам, ТО имеет общие, коллективные цели и интересы. Основные свойства и, следовательно, направления изучения ТО – оценка их внутренней связности, целостности, устойчивости основных структур, осознания принадлежности (самоидентификации), содержания и степени выраженности общих интересов. Для изучения ТО используется методический аппарат как социологических, так и социально-географических исследований, при этом можно говорить о взаимодополнении, взаимообогащении подходами, методами и результатами.

Социальное воспроизводство принято понимать как процесс (включая биологическое воспроизводство и социализацию), посредством которого общество воспроизводит свои социальные учреждения и социальную структуру. В этом процессе люди воспроизводят черты организации своего общества подобно тому, как они продолжают свой род физически из поколения в поколение. Само понятие воспроизводство отражает деятельность людей как процесс, протекающий во времени и обеспечивающий одновременно восстановление, обновление или сохранение условий, средств и целей субъекта воспроизводства. Обращение к воспроизводственному подходу в эпоху научно-технической революции обусловлено его преимуществом в оценке качества населения и изменений качественных параметров, а также рассмотрением носителя рабочей силы не как ресурса, а как субъекта развития, главной производительной силы и создателя не только продукта, услуги или идеи, но и как воспроизводителя своей среды и самого себя.

В рамках формационного подхода социальное воспроизводство рассматривалось как процесс эволюционного развития системы социальных отношений и групп индивидов в форме их циклического воспроизведения в соответствии с социальной структурой, присущей данной социально-экономической формации.

В представлениях системного подхода социальное воспроизводство определяется как процесс самовосстановления и самовозобновления социальных

систем, который обеспечивает их целостность, устойчивость и одновременно изменчивость, способность адаптироваться к условиям внешней среды, изменяя свою структуру.

Использование деятельностного подхода акцентирует внимание на взаимосвязи производственной и непроизводственной деятельности, при этом исходным пунктом выступает производственная деятельность – она является источником материальных ресурсов для жизнедеятельности людей и обеспечивает воспроизводство социально дифференцированных работников с их индивидуальными и групповыми потребностями и интересами. Через непроизводственную деятельность реализуются следующие частные виды воспроизводства: психофизиологическое (воспроизводство жизненных сил) – через питание, отдых т.д.; демографическое – через репродуктивную деятельность по уходу за детьми и их воспитанию; воспроизводство профессионально-квалификационных качеств – через образование. К сфере социального воспроизводства можно отнести также деятельность, направленную на удовлетворение эстетических, творческих и других общечеловеческих потребностей, а также потребностей в общении и в социальной активности. Таким образом, через непроизводственную деятельность осуществляется биологическое и социальное воспроизводство индивидов и одновременно – социально-демографическое воспроизводство территориальных общностей разного уровня.

Процесс социального воспроизводства, подобно материальному воспроизводству, имеет определенную технологию и организационные формы, требует необходимого количества и качества ресурсов, имеет специфическую пространственную структуру. Используя основные характеристики социально-воспроизводственного подхода, представленные в социологических и географических исследованиях, можно выделить следующие особенности процессов социального воспроизводства:

- Всеобщий характер, поскольку сферой проявления социально-воспроизводственных процессов является вся общественная жизнь, все ее сферы.
- Особое место человека в процессе социального воспроизводства – человек одновременно и объект (обработки людей людьми), и субъект этого процесса (через трудовую, познавательную и другие виды деятельности).

- Специфика конечного продукта, которым является действующий социальный субъект (индивид) или коллективный субъект (территориальная общность).
- Исторический компонент социального воспроизводства, заключающийся в определенном качестве материально-пространственной среды, созданной трудом предшествующих поколений.
- Наличие субъективной составляющей, когда конечный результат социального воспроизводства зависит не только от возможностей общества, но и от социального субъекта, его ценностных ориентаций, жизненных планов, социального самочувствия.
- Специфический временной режим, обусловленный различными по времени циклами жизнедеятельности.

Процессы социального воспроизводства любой территориальной общности одновременно реализуются в рамках разных циклов жизнедеятельности: а) психофизиологическая составляющая, постоянное воспроизводство жизненных сил, в основном замыкается в рамках суточного цикла жизнедеятельности; б) воспроизводство образовательно-профессиональных параметров человека происходит в течение всей жизни, но с разными вложениями времени и средств в различные периоды; в) воспроизводство моральных норм и социокультурных ценностей (последние рассматриваются как главные, зафиксированные на духовном уровне регуляторы социального поведения) в основном отслеживается от поколения к поколению.

Пространственные особенности процессов социального воспроизводства заключаются в следующем: эти процессы значительно более локализованы, чем процессы материального или духовного воспроизводства. Материальное воспроизводство по сути своей транслокально, в отдельных поселениях представлены лишь звенья производственных циклов, которые могут выходить за пределы регионов и даже стран. Человек в своей повседневной жизни, как правило, привязан к определенной территории – месту труда и месту жительства, где должен быть организован весь его суточный жизненный цикл (труд, быт, отдых). Поэтому социальное воспроизводство, связанное в первую очередь с потребительской деятельностью, преимущественно реализуется в пределах небольшой территории – поселения и его ближайшего окружения, локальной системы поселений.

В реальной действительности социальное воспроизводство осуществляется как воспроизводство населения конкретной территории, то есть как воспроизводство территориальной общности. Оно имеет два взаимосвязанных аспекта: количественный (демографическое воспроизводство) и качественный (воспроизводство социальных качеств, отношений, структур). Именно сохранение основных свойств территориальных общностей в процессе социально-демографического воспроизводства обеспечивает их целостность и устойчивость. Необходимым условием устойчивости следует считать относительную достаточность воспроизводственных ресурсов, объем которых определяет потенциал саморазвития соответствующей общности.

Территориальные различия социально-воспроизводственных процессов обуславливают необходимость исследований нескольких направлений: во-первых, изучения пространства разных форм жизнедеятельности людей, во-вторых, оценочных исследований доступности объектов социальной инфраструктуры, которые обеспечивают частные виды социального воспроизводства. Связь социально-воспроизводственных процессов с иерархической системой территориальных общностей, с их саморазвитием, пространственные формы и структуры частных воспроизводственных процессов – основное поле географических исследований социального воспроизводства.

2. Система процессов социального воспроизводства региональной общности.

В соответствии с концепцией территориальных общностей, региональная общность представляет собой целостную, в значительной степени самодостаточную, постоянно воспроизводящуюся в процессе своего функционирования систему, которая в свою очередь включает иерархическую совокупность общностей низшего ранга – на основе отдельных поселений, групповых систем расселения, низовых административных единиц (муниципальных образований, сельских округов). Декомпозиция сложной системы процессов социального воспроизводства может быть проведена путем выделения групп частных воспроизводственных процессов по признаку сходства их содержания (рис. 1).

Первая группа частных социально-воспроизводственных процессов основана на выделении материально-вещественной составляющей и включает: воспроизводство людей (как естественно-биологический, но при этом социально обусловленный процесс); воспроизводство «вещей» – материальных усло-

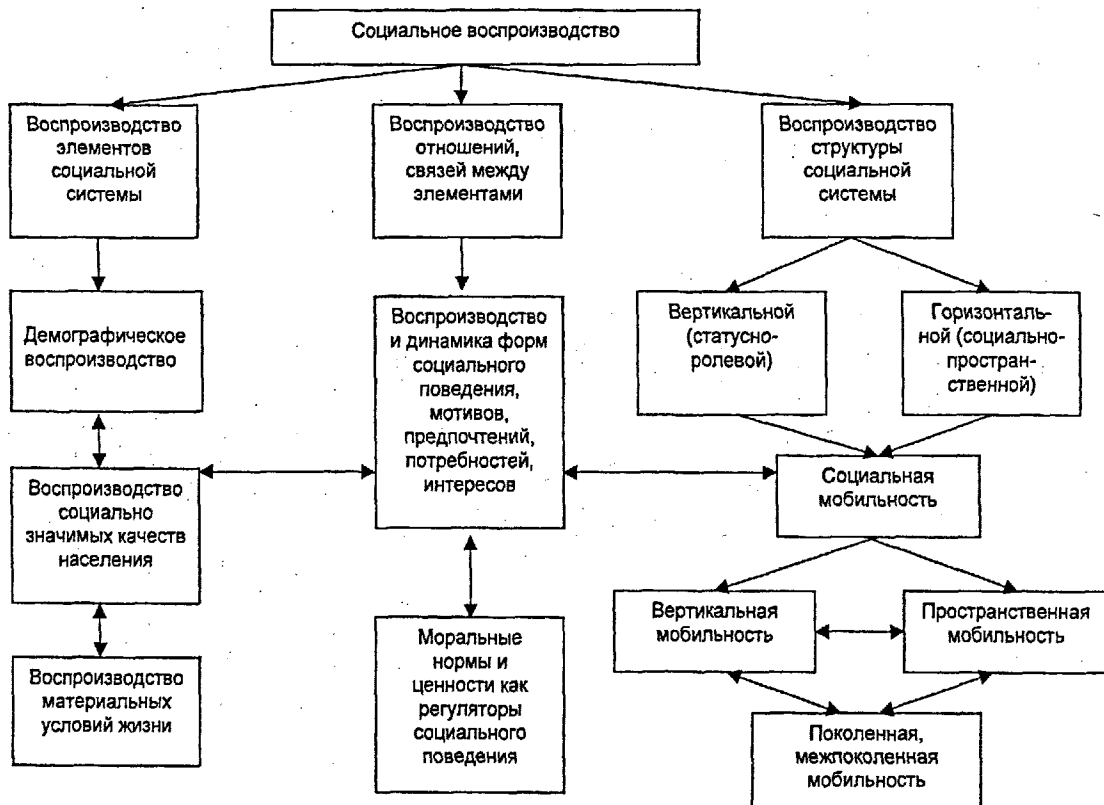


Рис. 1. Структурная схема процессов социального воспроизводства региональной общности

вий жизни, обеспечивающих само существование человека, постоянное воспроизводство его психофизиологических потенций; к этой же группе можно отнести воспроизводство основных социально значимых качеств человека, которые неотделимы от индивида – медико-биологических, морально-психологических, образовательно-профессиональных и др. Через воспроизводство материально-вещественных благ эта часть социального воспроизводства связана с экономикой, которую в подобном контексте можно рассматривать как адаптационный механизм, регулирующий отношения общества с природно-ресурсной средой по поводу удовлетворения материальных потребностей людей.

Вторую часть процессов социального воспроизводства можно назвать «субъективной», она связана с воспроизводством отношений между элементами социальных систем, то есть между индивидами, общностями, а также между людьми и средой жизнедеятельности. Эта группа процессов включает воспроизводство и динамику форм поведения, мотивов, предпочтений, потребностей, интересов. Регуляторами социального поведения выступают нормы и ценности, которые, в свою очередь, воспроизводятся и изменяются как часть социального капитала общества, социальных групп и отдельных людей. Данная группа процессов тесно связана с культурой, которую с точки зрения социального воспроизводства можно рассматривать как особый механизм, обеспечивающий преобразование социальных норм в духовные ценности, их передачу от поколения к поколению.

Третья часть связана с воспроизводством структуры социальных систем, которая включает две составляющие – вертикальную и горизонтальную. Вертикальная структура общества или отдельных общностей представляет собой распределение людей по социальным ролям и статусам, обеспечивающим функционирование соответствующих систем. Вторая составляющая – пространственная, она связана с территориальной организацией жизни людей в виде иерархической системы расселения, соответствующих им территориальных общностей.

Связующими элементами системы процессов социального воспроизводства, пронизывающими и объединяющими все части, является непосредственная деятельность людей, ее виды (производственные и непроизводственные), формы (социальные и пространственные перемещения, мобильность). При исследовании статистики социально-воспроизводственных процессов предпочтение

отдается поведению, его формам, их пространственному выражению (жизненное пространство индивида, пространство отдельных видов деятельности и социальных взаимосвязей), в то время как динамику социально-воспроизводственных процессов отражает, прежде всего, мобильность, она же позволяет оценить на качественном и количественном уровне структурные изменения соответствующих общностей.

Опыт практического изучения социально-воспроизводственных процессов включает разнообразные подходы, построенные либо на выделении отдельных аспектов или циклов социального воспроизводства, либо на традициях комплексных крупномасштабных исследований локальных общностей. Географическое исследование процессов социального воспроизводства связано с их пространственной составляющей и должно включать:

- различия в демовоспроизводственных процессах, условиях и уровне жизни людей, качественных параметрах населения; наиболее сложной из этого круга является проблема территориального социального неравенства;
- различия в поведении людей, мотивах, интересах, предпочтениях членов разных территориальных общностей; почти исключительно к сфере географических исследований относятся проблемы территориального создания и территориальных интересов;
- различия в социальной и пространственной мобильности населения разных территориальных общностей.

3. Методические приемы и практические результаты исследования отдельных составляющих социального воспроизводства региональной общности

3.1. Территориальное сознание и его наиболее активную часть – территориальные интересы – можно рассматривать как часть потенциала саморазвития, своего рода совокупный социальный ресурс локальной или региональной общности. Согласно представлениям о содержании и структуре территориального сознания, разработанным А.А. Ткаченко (1995, 2002), последнее является обязательным атрибутом территориальной общности: люди определяют объективное (демографическое) содержание ТО, территориальное сознание – субъективное. Сознание территориальной общности формируется в процессе длительного взаимодействия с территорией жизнедеятельности и

подразумевает выделение ТО из окружающей среды (пространственную идентичность), осознание членами общности своих потребностей и формирование на их основе общих территориальных интересов, а также особый территориальный менталитет. Для общности любого иерархического уровня территориальное сознание одновременно является и результатом, и фактором дальнейшего развития.

Воспроизводственная функция территориального сознания состоит в том, что оно не только отражает текущее состояние общности, опираясь на исторический опыт предшествующих поколений, но и конструирует будущее – прежде всего через территориальные интересы и действия по их реализации. Подобная преобразующая функция обуславливает необходимость изучения территориального сознания, особенно его наиболее активной части – территориальных интересов.

Территориальные интересы (ТИ) принято рассматривать как общие для членов соответствующей общности представления о состоянии, целях и путях развития территории своего проживания. С воспроизводственных позиций ТИ означают, с одной стороны, преемственность самосознания соответствующей общности, с другой – способность к социальной и экономической активности для достижения оптимальных условий социального воспроизводства. ТИ можно считать ключевым компонентом территориального сознания, поскольку именно интересы, вытекающие из единства условий жизни, являются причиной объединения людей в территориальную общность, они же выступают в качестве системы признаков, позволяющих отличать одну общность от другой.

ТИ, основанные на понимании общих потребностей, возможностей и целей социально-экономического, экологического и культурного развития, выборе способа бытия, можно рассматривать как общие для членов соответствующей общности представления об оптимальных условиях социального воспроизводства. Территориальный, или в частном случае – региональный менталитет, представляет собой культурную традицию, самобытность, совокупность социокультурных ценностей, исторически построенную на длительном взаимодействии данной общности с конкретной территорией. Менталитет обеспечивает наследование не только социокультурных ценностей и установок, но и ключевых интересов территориальной общности.

Анализ основных групп ТИ общностей разных иерархических уровней (региональной, городских и сельских поселенческих, а также внутригородских общностей) позволил выявить тесную взаимосвязь их содержания с набором и соотношением системообразующих связей, формирующих данный тип общности. Используются существующие в социологии и географии классификации ТИ, выделены и рассмотрены четыре основные группы: экономические, экологические, социальные и духовные интересы.

Проведенное исследование подтвердило положение о главенствующей роли социальных интересов на нижних территориальных уровнях и экономических – на средних. Локальные общности низших уровней, прежде всего внутригородские, формируются на основе длительного межличностного общения, постоянного общего пользования объектами социальной инфраструктуры, что определяет преимущественно социальное содержание интересов данных общностей. Носителями этих интересов, направленных на формирование микросоциальной среды и комфортных условий проживания, является большая часть членов внутригородских общностей. Преимущественно социальное содержание имеют также интересы сельских общностей, при этом специфический характер сельскохозяйственной деятельности (использование земельных ресурсов, природная обусловленность производственных процессов и рисков) обеспечивает тесную связь социальных и эколого-экономических интересов по поводу использования природно-ресурсного потенциала территории. Значимость экономических интересов резко возрастает на уровне городских и региональных общностей, но при этом экономические интересы городских общностей имеют больше социального содержания, в то время как на уровне областного региона экономические интересы имеют надличностный характер, они разнообразнее и содержательнее, что связано с возможностями использования значительно большей территории и ее потенциала – человеческого, природного, производственного.

Одним из факторов формирования территориального сознания на региональном и локальном уровне является укорененность населения, его генетическая структура, понимаемая как соотношение долей коренных жителей и мигрантов с разной продолжительностью проживания. На основе данных социологических опросов проанализирована укорененность жителей (доля местных уроженцев) областного центра, а также ряда малых городов и сельских поселе-

ний. Для областного центра выявлена высокая степень укорененности в Твери (43,6% по месту рождения респондентов и 40,4% - по месту рождения родителей) и в Тверском регионе (66,4% и 71,8% соответственно). Для малых городских и сельских поселений выявлены значительные различия в укорененности местного населения, обусловленные спецификой миграционного движения.

Мерой активности территориальных интересов, их влияния на процессы социального воспроизводства, является степень их осознания. По результатам специально проведенных социологических опросов уровень осознания ТИ оценивался по трем градациям: 1) пассивное знание на уровне общей информации; 2) осознание на уровне причинно-следственных связей; 3) действенное, активное знание, выражающееся в конкретных формах поведения или готовности принять меры соответствующей региональной политики. Именно третья степень осознания соответствует активной функции ТИ в процессах социально-го воспроизводства региональной и локальных общностей.

Исследование содержания и степени осознания ТИ проведено на примере демографических и экологических интересов. Для региона с критической демографической ситуацией наиболее важными являются демографические интересы. Главное содержание демографических интересов состоит в формировании нормальной с точки зрения соотношения поколений и полов структуры населения, определяющей здоровый социально-психологический климат, который обеспечивает взаимосвязь поколений, формирование прочной семьи, сохранение культурно-бытовых традиций и т.д. По результатам проведенного массового опроса у населения преобладает первый, реже второй уровень осознания, у специалистов (работников органов местного самоуправления) – второй. Даже с учетом понимания последствий демографического кризиса значительная часть жителей не готова принять мигрантов на своей территории, особенно этнических мигрантов (3/4 молодежи и более 9/10 населения старших возрастных групп). Следует отметить позитивные демографические установки молодого поколения: преимущественную ориентацию не на пассивные, патерналистские меры демографической политики, а на активные меры экономического содержания.

Экологические интересы с позиций социального воспроизводства являются основой формирования самосохранительных моделей поведения людей, в которых сочетается личная ответственность за свое здоровье и здоровье

своей семьи, а также активность по обеспечению благоприятных экологических условий в своем поселении и в своем регионе. Осознанные экологические интересы формируют своего рода социальный механизм, обеспечивающий не только контроль качества и воспроизводство здоровой, экологически безопасной среды, но и воспроизводство человеческих качеств – здоровья населения и самосохранительных ценностей, «заводящих» этот механизм. По результатам массового опроса, проведенного в областном центре, активная экологическая позиция у жителей города не выявлена – так же, как и в случае демографических интересов, преобладает первый-второй уровень осознания. На микрогеографическом уровне (оценка экологической ситуации по планировочно-историческим районам города) экологические интересы более отражены, при этом на характер оценок существенное влияние оказывает благоустройство городских районов.

3.2. Сложившаяся в Тверском регионе достаточно устойчивая система учебных миграций, соответствующая иерархической структуре региональной образовательной системы, на каждом территориальном уровне приводит к миграционным потерям молодого, активного, профессионально подготовленного населения. Образование является одним из главных общественных институтов, реализующих качественную составляющую социального воспроизводства. Две основные функции образования имеют непосредственно воспроизводственное содержание – обучение как передача от поколения к поколению навыков и знаний, социализация как усвоение, передача социальных норм и ценностей. Институт образования играет решающую роль также в воспроизводстве социальной структуры общества, в значительной степени определяя условия и возможности вертикальной и горизонтальной мобильности, трансляции и конверсии социальных ролей и статусов. Кроме того, образование опосредует влияние других факторов социального воспроизводства – семьи, поселенческой общности, той социальной группы, которая составляет круг общения школьников и их семей, что выражается прежде всего в установках на определенный уровень образования и повторение образовательных траекторий.

Результаты социологических опросов выпускников средних школ и их родителей, проведенных в ряде городов и районов Тверской области, позволяют говорить об инерционности образовательных установок: преобладающая ори-

ентация на высшее образование сохраняется, но убывает от областного центра к периферийным городам и районам области, сменяясь установками на среднее профессиональное образование в малых городах, а в сельской местности – на среднее и начальное профессиональное образование.

Установки на образование детей в большинстве семей ориентированы на расширенное воспроизводство образовательных параметров: родители, как правило, выбирают для своих детей уровень образования выше, чем имеют сами и даже выше, чем позволяют материальные возможности семьи. Реализация образовательных установок зависит от многих факторов, в числе которых социальные параметры семьи, качество подготовки школьников, а также доступность образовательных учреждений, физическая и экономическая.

Выявлена высокая степень устойчивости образовательных связей учреждений школьного и профессионального образования, которая основана на повторении, воспроизведении образовательных установок и траекторий. В итоге образовательные связи профессиональных учебных заведений формируют достаточно устойчивые пространственные воспроизводственные структуры, обеспечивающие подготовку специалистов соответствующего уровня. «Сбои» в этих пространственных структурах наблюдались в начале 1990-х и в 1998-1999 гг., что выражалось в снижении образовательных миграций и территориальном замыкании образовательных связей.

В целом пространственные особенности региональной образовательной системы формируют ступенчатую систему учебных миграций «сельская местность —> районный центр —> межрайонный образовательный центр —> областной центр —> столичный регион». Перераспределение специалистов, подготовленных через систему профессионального образования, в значительной степени зависит от состояния рынка труда, предложения рабочих мест соответствующего качества. Результат деятельности подобной системы противоречив: с одной стороны, профессиональное образование обеспечивает возможности восходящей социальной мобильности молодежи. С другой стороны, система учебных миграций, сложившаяся в Тверском регионе, способствует оттоку профессионально подготовленного молодого населения на каждом территориальном уровне с замещением потерь молодежью с худшими качественными параметрами. С позиций социального воспроизводства как региональной, так и локальных общностей подобный результат учебных миграций можно рассматри-

вать как фактор неустойчивости соответствующих общностей, снижения качественных параметров населения.

3.3. Социально-профессиональная мобильность населения в наиболее активном трудовом возрасте за последние 15 лет имела преимущественно вынужденный характер. Крайне низкие показатели достижительной мотивации при выборе места работы, а также высокая доля вариантов нисходящей мобильности свидетельствуют о суженных параметрах социального воспроизводства. Одним из ключевых понятий, отражающих тенденции и результаты социального воспроизводства, является мобильность. Изучение мобильности связано с анализом перемещений – в социальном пространстве, в географическом, а также взаимосвязей между этими перемещениями. Через мобильность реализуются процессы воспроизводства социальной структуры общества, причем одновременно ее вертикальной (статусно-ролевой) и горизонтальной (социально-территориальной) составляющих.

Рассогласованность критериев социальной стратификации в современном российском обществе, несоответствие уровня доходов и социально-профессионального статуса обуславливают специфику методических подходов к изучению социальной мобильности: высокую значимость субъективных оценок, которые широко используются для определения направлений и результатов изменений социальной структуры всего общества и отдельных территориальных общностей, а также значительные пространственные различия структурных изменений, обусловленные разными темпами рыночных преобразований в поселениях и регионах, отличающихся по уровню экономического развития и урбанизированности.

С целью изучения социально-профессиональной мобильности за последние 15 лет проведены социологические опросы в городах Твери, Ржеве и Лихославле. В опросах задействованы три возрастных категории населения, имеющие продолжительную трудовую биографию за этот период: 30-39 лет, 40-49 и 50-59 лет. Результаты опросов позволили получить две оценки социально-профессиональной мобильности – объективную (по реальному числу и качеству перемен места работы) и субъективную (по изменению имущественного и общественного статуса).

Анализ причин перемены места работы и мотивов выбора нового рабочего места позволяет сделать вывод о преимущественно вынужденном харак-

тере социально-профессиональной мобильности: при выборе нового места работы преобладающим мотивом, причем для всех категорий респондентов, является обеспечение материального достатка; достигательная мотивация мобильности (установки на самореализацию, карьеру и т.д.) значительно уступает мотивам материального характера. Вывод о преобладании вынужденной мобильности подтверждается также структурой мотивации вторичной занятости. Распространение вторичной занятости является еще одной характерной чертой переходного состояния экономики и общества. По результатам опроса, 38% мужчин и 14% женщин имели в исследуемый период дополнительное место работы, структура мотивации вторичной занятости характеризует последнюю как преимущественно вынужденную, поскольку основным мотивом является обеспечение текущих расходов.

Структурные несоответствия между сферой образования (по направлениям подготовки специалистов) и сферой занятости (по предложению рабочих мест) расширяют масштабы поиска работы за пределами мест проживания. Сложная ситуация на рынке труда, особенно в 1990-е годы, увеличила масштабы трудовых миграций. При этом наиболее активны в поисках работы за пределами мест проживания более молодые и более образованные категории населения. Несбалансированность рынка труда ведет к потерям человеческих ресурсов, весьма существенным для среднего (Ржев) и малого (Лихославль) городов. Для областного центра с его более диверсифицированной сферой занятости выявлены другие причины трудовых миграций, в первую очередь, связанные с дефицитом высокооплачиваемых квалифицированных рабочих мест. С учетом близости столичного региона фактор оттока преимущественно молодого, профессионально подготовленного населения из областного центра количественно измерен через разницу в оплате труда представителей массовых профессий в Твери и в Москве, которая составляет от 3-5 раз по предложению рабочих мест для специалистов с высшим образованием до 1,5-2 – для техников и рабочих.

Субъективная оценка результатов социальной мобильности с учетом двух составляющих социального статуса – имущественной и общественной – показала значительные различия между этими оценками. В целом оценка изменений имущественного статуса выше, чем общественной. Возрастные различия в оценках изменения социального статуса закономерны: в возрастной

группе 30-39 лет самая высокая доля ответов о его повышении, в старшей возрастной группе 50-59 лет – о его понижении.

Структура ответов об изменении социального статуса, в сочетании с ответами на другие вопросы анкеты, свидетельствует о преобладании вынужденных вариантов мобильности. Как наиболее адаптированные можно выделить следующие группы респондентов: по возрасту – младшую (30-39 лет), по образованию – с высшим образованием. Лица этих двух категорий более мобильны, у них более выражена достижительная мотивация. При этом большая часть населения основные усилия тратит на поддержание, сохранение социального статуса, отдавая предпочтение его материальной, имущественной составляющей.

3.4. Этническая составляющая становится все более значимой частью социально-демографического воспроизводства Тверского региона. При небольшой доле этнических групп в общем объеме миграции, в конце 1990-х годов стали проявляться накопительные результаты притока мигрантов из южных регионов России, новых независимых государств Закавказья и Средней Азии. Если раньше прибытие отдельных семей не создавало условий для межэтнической напряженности, то увеличение притока и формирование локальных групп при расселении, специфические сферы занятости лиц данной части мигрантов обусловили негативное отношение к ним местного населения. Проблема этнической миграции, новая для Тверского региона, потребовала поиска источников объективной информации и разработки специальных методик исследования количественных и качественных характеристик этнических групп.

Для оценки влияния этнической миграции на социально-демографическое воспроизводство на примере областного центра проанализированы параметры этнических групп, определяющие их ролевые позиции в социальной структуре городской общности, совместимость системы ценностных ориентаций и стереотипов поведения с нормативно-ценностными установками местного населения. Поскольку ни государственная, ни ведомственная официальная статистика не располагают достоверными данными, потребовался поиск нетрадиционных источников информации: если в Москве подобным источником послужили данные ЗАГСов и родильных домов (О.И. Вендина, 1999), в Твери необходимая информация собрана в общеобразовательных школах.

Сведения, собранные в школах города, и опросы учителей позволили выявить наиболее многочисленные этнические группы, различающиеся по характеру адаптации в местном сообществе – азербайджанскую и армянскую, а также оценить их качественные параметры с позиций социально-демографического воспроизводства: состав семей, детность, образование и занятость родителей, установки на образование детей и на включение в состав городского сообщества. В отличие от сверхсуженного воспроизводства местного населения, данные этнические группы обладают значительным внутренним потенциалом демографического воспроизводства. Таким образом, в будущем можно ожидать изменения этнической структуры населения города даже при снижении миграционного прироста.

Азербайджанская и армянская диаспоры различаются как по образовательно-профессиональным параметрам, так и по уровню знания русского языка. Армянские семьи, более длительное время проживающие в Твери, отличаются высокими образовательными параметрами родителей и такими же высокими установками на образование детей, хорошо владеют русским языком и могут с большими основаниями считаться постоянной частью городской общности. Азербайджанцев, напротив, можно считать переменной частью городского сообщества. Азербайджанские семьи отличаются невысокими образовательными параметрами и слабой включенностью в городское сообщество. Этот вывод основан не только на низком уровне владения русским языком, социальной замкнутости азербайджанской диаспоры, но и на формальных фактах: во многих азербайджанских семьях отцы имеют российское гражданство, в то время как матери сохраняют азербайджанское. Дети также ориентированы на возвращение на историческую родину, считая пребывание в Твери временным, ради заработка. По результатам опроса, большинство азербайджанских детей связывает свое будущее не с Россией, а с Азербайджаном.

Расселение этнических мигрантов на территории города усиливает процессы формирующегося сегрегированного расселения: большинство семей этнических мигрантов ориентировано на районы города с наиболее дешевым жильем и негативным социальным имиджем. Проживание в таких районах способствует не только консолидации, но и самоизоляции этнических групп, что осложняет взаимную адаптацию мигрантов и местного населения. Негативное отношение местных жителей в значительной степени обусловлено повышенной

занятостью этнических мигрантов в сфере торговли и частного предпринимательства, увеличением доли собственности, контролируемой этническими диаспорами. Социальная консолидация диаспор, способы реализации групповых интересов приравнивают в представлениях местного населения этнических мигрантов к криминальным группировкам.

В условиях негативного отношения к этническим мигрантам большинства местного населения для смягчения межнациональных проблем в настоящем и будущем следует использовать метод опережающего обучения. Концентрация детей этнических мигрантов в ряде школ города создает необходимость разработки специальных программ адаптации детей этнических мигрантов, а также мер по воспитанию толерантного отношения к людям с иными социокультурными установками у подрастающего поколения местных жителей.

4. Оценка территориальных различий в условиях социального воспроизводства

4.1. Методика внутриобластных оценочных исследований должна учитывать объективно сложившиеся различия в условиях социально-экономического развития низовых территориальных образований, сложный и долговременный характер этих различий. В силу специфики процессов социального воспроизводства, реализация которых сосредоточена преимущественно на локальном уровне, для их полноценного исследования представляет интерес именно внутриобластная социально-экономическая дифференциация, главные ее факторы и пространственные закономерности. Если вопросы оценки межрегиональных социально-экономических различий по всем направлениям проработаны экономистами, географами и социологами, то внутриобластные исследования представлены более скромным числом публикаций, причем значительная часть из них относится к последнему пятилетию. Социальный заказ на подобные исследования обусловлен процессами становления местного самоуправления и особенно реформой муниципального управления.

Формирование информационной базы внутриобластных исследований должно учитывать следующие обязательные моменты:

1) Оценочные исследования должны быть привязаны к определенному административному уровню, в противном случае невозможно использовать сопоставимые статистические показатели. Для внутриобластных исследований это могут быть муниципальные образования районно-городского уровня.

2) Показатели условий социального воспроизводства должны быть представлены достаточно полным набором, отражающим важнейшие аспекты территориальных социально-экономических различий.

3) Следует учесть также временные характеристики процессов, которые лежат в основе пространственной социально-экономической дифференциации: некоторые из этих процессов, а также показатели, их характеризующие, имеют накопительный характер, являются одновременно итогом предшествующего этапа и условием дальнейшего развития общностей; другие виды различий связаны с изменчивыми, динамичными показателями, которые невозможно использовать для построения агрегированных показателей вместе с инерционными.

С учетом перечисленных позиций построена трехблочная система показателей.

Первый блок включает базовые показатели, отражающие объективно сложившиеся различия в потенциале развития муниципальных образований (МО), от которых зависят наиболее общие условия жизни и деятельности населения. В качестве главных составляющих потенциала развития рассмотрены накопленный экономический потенциал, особенности экономико-географического положения и демографическая ситуация. Все эти составляющие имеют накопительный характер и достаточно инерционны. Итоговая оценка муниципальных образований по группе базовых показателей отражает объективно сложившееся неравенство МО по стартовым позициям, определяющим потенциал их развития и общие условия социального воспроизводства (рис. 2).

Особое место в группе базовых показателей занимают характеристики демографических процессов, так как последние являются одновременно и фактором, и главной составной частью социально-демографического воспроизводства. Для Тверского региона состояние демографического потенциала следует считать главным лимитирующим фактором, поскольку разрушение демографического потенциала и системы сельского расселения в ряде районов области достигло критического уровня. С учетом главных особенностей Тверской области – мелкоселенности и в целом слабой заселенности значительной части обширной территории проанализирован потенциал устойчивости сельской поселенческой сети (доля и плотность СНП людностью более 200 чел.), а также вероятные масштабы ее предстоящего разрушения (доля СНП людностью до 10 чел.).

Во второй блок выделены показатели, отражающие остроту социальных проблем и масштабы социального неравенства, обусловленного прежде всего расселенческим фактором. Количественно эти показатели отражает уровень *социальной нагрузки на бюджеты МО, по содержанию они представляют собой наиболее проблемные аспекты влияния базовых показателей. Показатели второго блока соответствуют направлениям региональной социальной политики, приоритетным для данного региона и ориентированным на социальную поддержку слабо защищенных слоев и территориальных групп населения.*

Кроме традиционных показателей – доля населения пенсионного возраста, доля населения с доходами ниже прожиточного минимума, в данный блок включены показатели, разработанные в географических исследованиях и учитывающие особенности расселения – доля населения, проживающего в условиях ограниченной доступности минимального и полного набора социальных услуг, а также отдельных видов услуг, наиболее важных с позиций социального воспроизводства – образовательных и медицинских.

Показатели второго блока выполняют вспомогательную роль при оценке условий социального воспроизводства, они названы показателями социального неблагополучия населения МО. Итоговая оценка по всему блоку показателей социального неблагополучия позволила сгруппировать муниципальные образования Тверской области по степени нуждаемости в средствах, необходимых для разных форм социальной поддержки населения (рис.3).

В третий блок включены показатели, способные выполнять функцию индикаторов текущей социально-экономической ситуации. Это наиболее динамичные показатели, характеризующие современные социально-экономические процессы и подверженные изменениям в самые короткие сроки. Если для первого и второго блоков большинство показателей специально сконструированы, то для решения оперативных задач использованы максимально доступные показатели официальной статистики. Эти показатели отражают различия в объемах и динамике финансовых ресурсов, используемых для целей социального воспроизводства (доходы местных бюджетов и собственные доходы населения), а также реальную активность по поддержке экономического и социального потенциала МО (объем и динамика инвестиций в основной капитал и главного вида социальных инвестиций – в жилищное строительство).

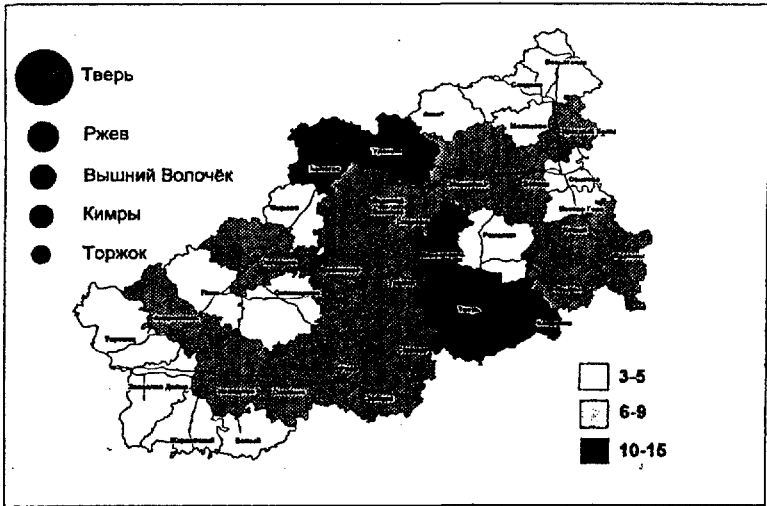


Рис. 2. Потенциал развития муниципальных образований Тверской области (суммарная балльная оценка ЭГП, накопленного экономического потенциала, демографической ситуации)

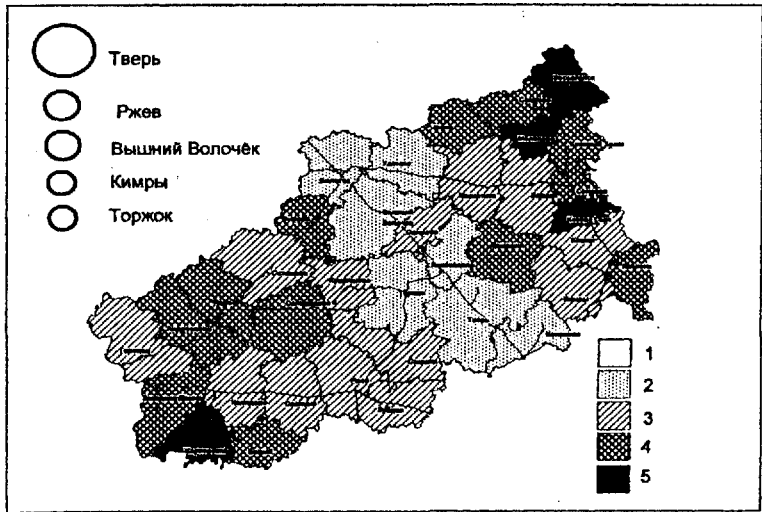


Рис.3. Интегральная оценка социального неблагополучия муниципальных образований Тверской области
 Степень неблагополучия: 1 – наименьшая, 2 – ниже средней по области, 3 – средняя, 4 – выше средней по области, 5 - высокая

Кроме того, для оценки текущей ситуации использованы показатели рынка труда (уровень и средняя продолжительность безработицы), а также отобраны наиболее динамичные и социально значимые демографические показатели – интенсивность сальдо миграции и смертность населения от несчастных случаев, отравлений и травм. Первый показатель характеризует миграционную привлекательность территорий, его можно рассматривать как субъективную оценку совокупных условий жизни, второй – социальную смертность населения преимущественно в трудоспособном возрасте. С позиций социального воспроизводства последний показатель имеет большее значение, чем часто используемые показатели преступности.

Из опыта работы по анализу и отбору показателей сформулированы основные требования ко всей системе показателей, используемых для оценки внутриобластных различий, и к показателям отдельных блоков: достоверность, доступность, дифференцирующая способность, а для показателей третьего блока обязательным требованием является еще и динамичность.

Показатели трех блоков, выполняя различные функции, органично дополняют друг друга. Ведущую роль в оценке условий социального воспроизводства, потенциала саморазвития низовых территориальных общностей играют базовые показатели. Показатели социального неблагополучия дополняют эту оценку, выявляя наиболее острые проблемные ситуации, сложившиеся за достаточно длительный период времени. Показатели текущей ситуации выполняют функцию контроля, отражая уровень использования потенциала развития и в определенной степени – качество местного управления (рис. 4)

4.2. Сложившиеся в пределах исследуемого региона социально-экономические различия позволяют выделить территориальные типы процессов социального воспроизводства, различающиеся по объему и качеству доступных ресурсов и сочетанию преобладающих воспроизводственных траекторий. Последние понимаются как совокупность воспроизводственных установок индивидов, располагаемых ресурсов социального воспроизводства и наиболее вероятных вариантов их реализации. Выявлены четыре группы территориальных типов социального воспроизводства (рис. 5):

1) Урбанизированные (крупногородской и среднегородской) типы, отличающиеся максимальными для области объемами доступных ресурсов и разнообразием воспроизводственных траекторий. При этом структура воспроизводственных

ресурсов средних городов по сравнению с крупным городом – областным центром усечена «сверху», за счет квалифицированных видов услуг – образования, медицины, культуры.

2) Относительно высокоресурсные полуруральные и руральные типы социального воспроизводства с достаточным потенциалом социально-экономического развития и невысокими показателями социального неблагополучия.

3) Низкоресурсные полуруральные и руральные типы социального воспроизводства с невысоким потенциалом социально-экономического развития и средними для области показателями социального неблагополучия.

4) Критические полуруральные и руральные типы социального воспроизводства с самой низкой оценкой потенциала развития и высокими показателями социального неблагополучия.

Пространственно территории с высокими и относительно высокими ресурсами социального воспроизводства формируют ареал, примыкающий к полимагистральной Москва-Санкт-Петербург и расширяющийся в юго-восточной части области за счет районов, имеющих прямые транспортные выходы к Московскому региону. Это наиболее освоенная и урбанизированная территория области, где сосредоточена основная часть экономического и демографического потенциала – именно здесь находятся областной центр и все средние города области, что делает расселенческий каркас наиболее устойчивым. Наложение зон влияния городов обеспечивает самую высокую социальную обустроенность территории и доступность всех видов услуг. Группа муниципальных образований с низкими ресурсами социального воспроизводства образует полупериферию и периферию вокруг главного ареала расселения, критические типы представлены на западной и северо-восточной периферии региона.

5. Главным итогом выполненной работы и в теоретическом, и в практическом плане являются целостные представления о социальном воспроизводстве территориальной общности, позволяющие на едином основании взаимоувязывать, анализировать все социальные и демографические процессы, связанные с функционированием региональных и локальных общностей населения. Предложенная концепция задает определенную систему координат, позволяющую оценивать направления изменений отдельных составляющих социального воспроизводства, а также их совокупные результаты с позиций устойчивости соответствующих территориальных общностей.

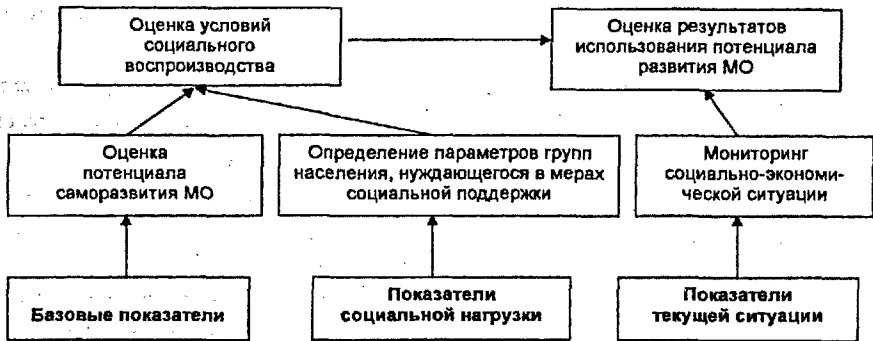


Рис.4. Схема оценки условий социального воспроизводства

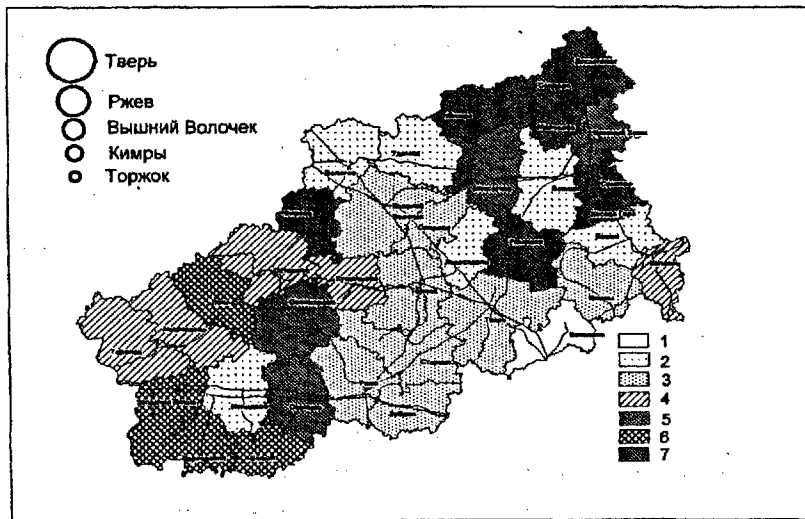


Рис. 5. Территориальные типы социального воспроизводства
 Высокоресурсный урбанизированный - 1, относительно высококоресурсный полуруральный - 2 и руральный - 3, низкоресурсный полуруральный - 4 и руральный - 5, критический полуруральный - 6 и руральный - 7

СПИСОК РАБОТ ПО ТЕМЕ ДИССЕРТАЦИИ

Книги и брошюры

1. Демографическое развитие Тверского региона / Богданова Л.П., Ткаченко А.А., Шукина А.С. – Тверь, 2001. – 64 с.
2. Оценка социально-экономической ситуации в муниципальных образованиях Тверской области (концепция, методика, результаты) / Богданова Л.П., Ткаченко А.А., Шукина А.С. – Тверь, 2003. – 63 с.
3. Социальное воспроизводство региональной общности: содержание, процессы, механизмы / Богданова Л.П. – Тверь: Тверской государственный университет, 2006. – 252 с.

Статьи и материалы конференций

1. Территориальные интересы общностей разных иерархических уровней // Территориальные интересы. Сб. научн. ст. – Тверь: ТГУ, 1999. – с. 32-56 (в соавт. с А.С. Шукиной).
2. Социально-демографические аспекты регионального развития // Формирование и развитие регионального корпоративного капитала. Сб. научн. трудов. – Тверь: Финансовая академия при Правительстве РФ, ТГУ, ТИЭМ, 2000. – с. 204-213 (в соавт. с А.С. Шукиной).
3. Public interests of the territories in the development of regions and in solving ecological problems // Environmental and human geography in Tver Region NW Russia and East Finland. Finland, University of Joensuu, 2000, p. 22-24 (в соавт. с А.С. Шукиной).
4. Районирование территории города на основе пространственных представлений его жителей // Территориальное сознание как научная проблема. Сб. научн. статей. Смоленск: Универсум, 2002. – С. 4-9.
5. Демографические проблемы в региональном сознании населения Тверской области – там же, с. 9-19 (в соавт. с А.С. Шукиной).
6. Пространственная неоднородность региона как фактор формирования территориальных интересов // Территориальная дифференциация и регионализация в современном мире. Сб. научн. статей. Смоленск, 2001. – С 64-68 (в соавт. с А.С. Шукиной).
7. Рекреационные ресурсы в развитии локальных общностей населения // Туризм и региональное развитие. Мат. II Международн. конф. Смоленск, 2002. – С.38-41.
8. Образовательные ценности как составная часть социального воспроизводства // Ценности и ценностные ориентации: глобальный и региональный аспекты. Сб. научн. статей. Смоленск, 2002. – С 38-41 (в соавт. с А.С. Шукиной).
9. Экологические интересы населения: содержание и опыт конкретного исследования // География и природные ресурсы. 2002, № 1. – С. 130-135.
10. Новый этап в формировании сельской поселенческой сети Тверского региона // География и регион. Мат. международн. научно-практ. конф. Пермь, 2002. – С. 83-87 (в соавт. с А.С. Шукиной).
11. Современные демографические процессы: тенденции, содержание, социальные последствия // Территориальная организация общества и управление в регионах. Мат. V научно-практ. конф. Воронеж, 2002. – С.114-117 (в соавт. с А.С. Шукиной).
12. Региональный образовательный комплекс и процессы социально-демографического воспроизводства // Университеты и региональное развитие. Мат. международн. конф. Смоленск, 2002. С. 8-10 (в соавт. с А.А. Ткаченко).
13. Тверской государственный университет в региональной образовательной системе – там же, с. 10-13 (в соавт. с М.Е. Луковкиной).

14. Структура и трансформация социального пространства города // Городское пространство. Социально-географические подходы. Тверь: ТГУ, 2002. – С. 17-28 (в соавт. с А.С. Щукиной).
15. Методика и опыт планировочно-исторического районирования города Твери с учетом представлений его жителей – там же, с. 57-67.
16. Информационная среда и социально-воспроизводственные процессы в регионе // Интеллектуальные и информационные ресурсы и структуры для регионально-го развития, М.: ИГ РАН, 2003. – С. 235-240.
17. Гражданский брак в современной демографической ситуации // Социологические исследования, 2003, №7. – С. 100-104 (в соавт. с А.С. Щукиной).
18. Этническая составляющая городского социума // Российское общество и социология в XXI веке. Мат. II Всеросс. социологического конгресса, Т.3. М., 2003. – С. 395-397.
19. Социально-географическая оценка результатов этнической миграции (к вопросу о социальной адаптации этнических мигрантов на примере Тверской области) // Миграция и внутренняя безопасность. Аспекты взаимодействия. Сб. мат. IX Межд. семинара по актуальным проблемам миграции. М., 2003. – С. 90-96.
20. Методические подходы к изучению генетической структуры городского сообщества / Урбанизация в условиях трансформации социально-экономической структуры общества. Смоленск, 2003. – С. 40-43 (в соавт. с А.С. Щукиной).
21. Социально-географическая оценка результатов этнической миграции (на примере Твери) // Вестник Московского университета, серия 5, география, 2004, №1. – С. 59-62 (в соавт. с О.С. Иваськовой, А.С. Щукиной).
22. Демографическое развитие Тверского региона: история, современность, перспективы // Вестник Тверского университета, 2004, №1. – С. 80-90 (в соавт. с А.А. Ткаченко, А.С. Щукиной).
23. Динамика социально-воспроизводственных процессов: глобальный и региональный аспекты – там же, с. 115-122.
24. Внутриобластное районирование для целей управления региональным развитием (на примере Тверской области) // Районирование в современной экономической, социальной и политической географии: потенциал, теория, методы, практика. Ростов-на-Дону, 2004, с. (в соавт. с А.С. Щукиной).
25. Воспроизводственная функция региональной образовательной системы // Региональные исследования, 2004, № 1. – С. 24-32.
26. Методика оценки уровня развития муниципальных образований для целей внутриобластной региональной политики // Известия РГО, 2004, № 4. – с.72-78 (в соавт. с А.А. Ткаченко, А.С. Щукиной).
27. Социально-воспроизводственные процессы и устойчивое развитие территорий // Теоретические и прикладные проблемы географии на рубеже столетий, Алматы, 2004. – С. 119-121 (в соавт. с А.С. Щукиной).
28. Региональные географические исследования для развития туризма // Туризм и региональное развитие. Материалы III Международн. конф. Смоленск, 2004. – С. 75-78.
29. Инфраструктурная составляющая устойчивого социально-демографического развития // Материалы XII Совещания географов Сибири и Дальнего Востока, Владивосток, 2004. – С. 55-57.
30. Географо-статистический подход к оценке социально-экономической ситуации в муниципальных образованиях // Стратегия статистического и демографического развития: роль науки и образования. Орел, 2004. – С. (в соавт. с А.А. Ткаченко, А.С. Щукиной).
31. Дифференциация муниципальных образований для целей внутриобластной социальной политики: поиск новых подходов // Вопросы статистики, 2005, № 1, с.65-72 (в соавт. с А.А. Ткаченко, А.С. Щукиной).
32. Социальное воспроизводство региональной общности в контексте устойчивого развития // Гуманитарная география в XXI веке. СПб, 2005. – С. 62-65.

33. Рекреационный потенциал и устойчивое развитие Тверского региона // Туризм и устойчивое развитие регионов. Мат. II Всеросс. конф. Тверь, 2005. – С. 157-158.
34. Социальное воспроизводство и устойчивое развитие региона // География на рубеже тысячелетий. Мат. XII съезда РГО. Т.3, СПб, 2005. – С. 46-49.
35. Трансформация социального пространства города (на примере Твери) – там же, с. 280-282 (в соавт. с А.С. Щукиной).
36. Школа - как индикатор межнациональных проблем в настоящем и будущем // Смоленщина многонациональная: этнические стереотипы и границы межкультурного понимания. Смоленск, 2005. – С. 128-133 (в соавт. с О.С. Иваськовой).
37. Демографическая ситуация в Тверском регионе: тенденции, оценка перспектив, возможности управления // Актуальные вопросы экономики и управления. Сб. науч. трудов. Тверь: ТФ СЗАГС, 2005. – С. 157-165 (в соавт. с А.С. Щукиной).
38. Тверская область // Россия регионов: в каком социальном пространстве мы живем? / Независимый институт социальной политики. – М., 2005. – С. 110-117 (в соавт. с А.С. Щукиной).
39. Устойчивое развитие и социальное воспроизводство региональной общности // Вестник Московского университета, серия 5, география, 2005, №6. – С.9-15.

СОДЕРЖАНИЕ ДИССЕРТАЦИИ

Введение

Глава 1. Концепция территориальных общностей как методологическая основа социальной географии

- 1.1. Социальная география в системе общественно-географических наук
- 1.2. Территориальная общность как ключевой объект социально-географических исследований
- 1.3. Свойства территориальных общностей в контексте системных представлений

Глава 2. Социально-воспроизводственный подход к изучению территориальных общностей: содержание, система понятий, направления исследований

- 2.1. Становление социально-воспроизводственного подхода
- 2.2. Теории и представления общественных наук, использованные для построения концептуальной основы исследования
- 2.3. Основное содержание процессов социального воспроизводства
- 2.4. Модель процессов социального воспроизводства региональной общности

Глава 3. Воспроизводственная функция региональной системы образования

- 3.1. Образование в системе социального воспроизводства
- 3.2. Образовательно-профессиональные установки выпускников школ:
- 3.3. формирование, содержание, реализация
- 3.3. Социально-дифференцирующая функция системы образования
- 3.4. Исследование частных воспроизводственных структур, реализуемых через систему образования

Глава 4. Воспроизводственное содержание регионального сознания

- 4.1. Территориальное сознание как атрибут территориальной общности
- 4.2. Содержание территориальных интересов общностей разного иерархического уровня
- 4.3. Укорененность населения как фактор формирования территориального сознания
- 4.4. Демографические интересы в региональном сознании населения Тверской области
- 4.5. Экологические интересы как часть регионального сознания

Глава 5. Социально-профессиональная мобильность в системе социального воспроизводства

- 5.1. Социальная мобильность: система понятий и направления исследований
- 5.2. Исследование социально-профессиональной мобильности населения Тверской области за 1990-2004 г.

Глава 6. Этническая составляющая социально-демографического воспроизводства региональной общности: опыт количественной и качественной оценки этнической миграции на примере Твери

- 6.1. Этническая миграция и проблемы ее количественной и качественной оценки
- 6.2. Этнические мигранты в структуре городского сообщества

Глава 7. Территориальные различия в условиях социально-демографического воспроизводства: методика внутриобластных оценочных исследований

- 7.1. Структура и пространственные особенности социально-воспроизводственных процессов
- 7.2. Методика оценочных исследований внутриобластных социально-экономических различий
- 7.3. Дифференциация Тверского региона по условиям социально-демографического воспроизводства
- 7.4. Территориальные типы социального воспроизводства

Заключение

Литература

Приложения

Технический редактор А.А. Медведева
Подписано в печать 10.03.2006. Формат 60 × 84 ¹/₁₆.
Бумага типографская № 1. Печать офсетная.
Усл.печ.л. 2,75. Уч.-изд.л. 2,6. Тираж 100 экз. Заказ № 84.
Тверской государственный университет,
Редакционно-издательское управление.
Адрес: Россия, 170000, г. Тверь, ул. Желябова, 33.
Тел. РИУ: (4822) 35-60-63.

