

На правах рукописи

АХМЕТШИН Альфир Мударисович

**ТУРИЗМ ДЛЯ ЛИЦ С ОГРАНИЧЕННЫМИ
ЖИЗНЕННЫМИ ВОЗМОЖНОСТЯМИ
(социологический аспект)**

специальность: **22.00.04** - Социальная структура,
социальные институты и процессы

АВТОРЕФЕРАТ

диссертации на соискание ученой степени
кандидата социологических наук

Москва - 2004

Работа выполнена на базе Московского государственного университета сервиса.

Научный руководитель	кандидат исторических наук, доцент Бадя Лариса В икторовна
Официальные оппоненты	Доктор социологических наук Савинов Леонид Иванович Кандидат социологических наук Дымнич Татьяна Сергеевна
Ведущая организация	Уфимский государственный институт сервиса

Защита состоится 19 октября 2004 года в 12 часов 00 мин. на заседании диссертационного совета К. 212.150.03 в Московском государственном университете сервиса по адресу: Москва, ул. Кибальчича, д. 6, 2 этаж, в зале заседаний Ученого Совета Института информационных технологий.

С диссертацией можно ознакомиться в библиотеке МГУС по адресу: 141221, Московская область, Пушкинский район, пос. Черкизово, ул. Главная 99.

Автореферат разослан 17 сентября 2004 года.

Ученый секретарь диссертационного совета,
кандидат социологических наук



Бухтерева О.С.

ОБЩАЯ ХАРАКТЕРИСТИКА РАБОТЫ

Актуальность проблемы исследования. Туризм в настоящее время во всем мире является общепризнанным средством отдыха, оздоровления, познания окружающего мира, спорта. В систему туристских мероприятий ежегодно вовлекаются десятки миллионов людей. Во многих странах туризм стал важным сектором экономики, занимая в общем мировом экспорте третье место.¹ Вместе с тем, туризм до сих пор слабо исследован как социальный институт, при этом наименее изученными направлениями туризма являются спортивный туризм и туризм для лиц с ограниченными жизненными возможностями.

Туризм для лиц с ограниченными жизненными возможностями является сравнительно новым и динамично развивающимся направлением туристской деятельности, социальная значимость которого возрастает. Это обусловлено, в частности, тем, что относительное и абсолютное число лиц с различными видами ограничения жизненных возможностей во всем мире непрерывно растет.²

Общество нередко отторгает людей с особенностями развития.³ Так, один из центров реабилитации г. Москвы вынужден был три раза менять местонахождение вследствие того, что местные жители выступали против расположения центра на территории их района.⁴ В результате подобной «социальной практики» у многих инвалидов формируется синдром «четырёх стен», составными частями которого являются замыкание в себе, социальная апатия, ограничение общения с окружающим миром. Некоторые инвалиды выходят на улицу всего несколько раз в год.⁵

В подобной ситуации актуальной становится разработка новых средств социальной реабилитации, ориентированных на расширение жизненного пространства лиц с ограниченными жизненными возможностями. Одним из наиболее эффективных средств расширения жизненного пространства является туризм.

Следует подчеркнуть, что туризм для лиц с ограниченными жизненными возможностями в России развивается главным образом как стихийное движение. В летнее время в различных уголках страны органи-

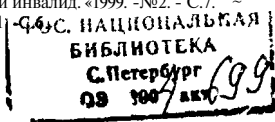
Гаврильчак Н.И. Организационно-экономический механизм управления непроизводственной сферой: на примере предприятий туризма. Автореф. дис.... канд. экон. наук: -СПб., 2000. -С.4.

Лагункина В.И. Социальная реабилитация инвалидов: социологический аспект: Автореф. дис. ...канд. социол. наук: -М., 2000. -С. 18.

²Акош К., Акош М. Помощь детям с церебральным параличом - кондуктивная педагогика. - М., 1997. - С.Ю.

⁴Чернавина Г. Зачем тебе становиться человеком? // Русский инвалид. «1999. -№2. - С.7.

⁵Индолев Л.Н. Такова жизнь // Русский инвалид. -2000. -№1



зуются туристские лагеря, слеты, соревнования, походы. Однако особенности туризма для лиц с ограниченными жизненными возможностями в настоящее время изучены сравнительно слабо, поэтому организации, проводящие данные мероприятия, как правило, имеют поверхностное представление о специфике туризма для различных категорий лиц с особыми проблемами, результатом чего нередко становятся травмы, обострения заболеваний и даже летальные исходы.

Незначительное число работ в области теории туризма для лиц с ограниченными жизненными возможностями затрудняет его интеграцию в общее социальное пространство туризма, адаптивной физической культуры, социальной реабилитации.

Степень научной разработанности проблемы. В РФ тему социальных институтов с общетеоретической точки зрения наиболее активно развивают Ф.В. Анурин, М.С. Комаров, А.И. Кравченко, А.А. Радугин, Г.В. Осипов. Однако в работах данных авторов не содержится описания туризма как социального института. При общем анализе научной литературы на тему «Туризм» обращает внимание небольшое число работ общетеоретического характера, среди которых можно выделить труды В.И. Азара, М.Б. Биржакова, Л.Н. Захаровой, В.А. Квартального. Следует отметить, что в данных работах туризм не рассматривается с социологической (институциональной) точки зрения.

Тематический анализ литературы по социологии показал, что большинство социологов рассматривают туризм преимущественно с точки зрения вопросов управления или менеджмента (С.В. Дусенко, А.Б. Шторгин, и др.)⁶ и не касаются институциональных аспектов туризма. Следует отметить достаточно большое число работ по экономике туризма (О.В. Аристова, Н.И. Ильина, Г.М. Малышева и др.),⁷ в которых институциональные аспекты туризма также не рассматриваются.

⁶Дусенко С.В. Инфраструктура в системе управления региональным туризмом: на примере Хабаровского края. Дис. ...канд. социол. наук: -Хабаровск, 2000. -180с. Иванченко Г.А. Курортный сервис как институт социальной реабилитации населения: социологический анализ. Автореф. дис. ...канд. социол. наук: - М.,2000. - 26с. Нгуен М.Х. Управление туристским комплексом как социальной системой. Дис. ...канд. социол. наук: - М., 2001. -127 с. Осаулenco А.П. Региональные особенности управления туристской деятельностью в Хабаровском крае. Автореф. дис... канд. социол. наук: - М., 2000. -25с. Шторгин А.Б. Особенности управления туристической отраслью России в условиях перехода к рынку. Автореф. дис... канд. социол. наук: - М., 2000. -23с. Шустова С.А. Социально-культурные аспекты менеджмента туризма. Автореф. дис... канд. социол. наук: - СПб., 2000. -18 с.

⁷Аристова О.В. Стратегия управления организациями индустрии туризма в условиях нестабильности среды: Автореф. дис. ... канд. экон. наук: - М., 2001. -21 с. Ильина Н.И. Государственное регулирование развитием туризма в России. Автореф. дис. ... канд. экон. наук: -Ульяновск, 2000. -21с. Кострюкова О.Н. Организационно-методические основы стратегического планирования развития туризма в крупном городе: Автореф. дис. ... канд. экон. наук: -СПб., 2000. - 21 с. Малышева Г.М. Система управления туризмом в СССР: Автореф. дис... канд. экон. наук: - М.,1981.- 17с.

Многие авторы исследовали в качестве социальных институтов структуры, имеющие непосредственное отношение к туризму - спорт (в состав социального института спорта входит спортивный туризм), социальную защиту (в состав института социальной защиты входит реабилитационный туризм), образование (в состав института образования входит детско-юношеский туризм): В.И. Жолдак, Н.Г. Кобыляцкий, Л.И. Лубышева, В.Д. Паначев, А.А. Терентьев и др. Однако вышеназванные авторы не рассматривают в своих работах туризм.

В ряде смежных областей науки (педагогике, физической культуре) активно разрабатываемыми направлениями являются образовательный и оздоровительный туризм: И.А. Дрогов, А.А. Остапец-Свешников, Л.Г. Рубис, С.А. Сергеева и др.⁸

По теме «Туризм для лиц с ограниченными возможностями» в РФ имеется несколько работ,⁹ однако с научной точки зрения данное направление туризма изучено сравнительно слабо.

В рамках исследования реабилитационных возможностей туризма автором был проведен анализ литературы по реабилитационной тематике, который показал, что проблемы социальной реабилитации наиболее полно отражены в трудах А.А. Дыскина, Н.Ф. Дементьевой, В.И. Лагункиной, А.И. Осадчих, Е.А. Сигиды, Л.П. Храпылиной, Е.И. Холостовой и ряда других авторов.¹⁰

⁸ Дрогов И. А. Методы подготовки кадров самостоятельного туризма: Автореф. дис. ...канд. пед. наук: - М., 1989. -23с. Китманов В.А. Езда на велосипеде как средство оздоровления отдыхающих среднего возраста на туристских базах в условиях среднеторья: Автореф. дис. ...канд. пед. наук: - Омск, 1989. - 16с. Остапец-Свешников А. А. Система туристско-краеведческой деятельности общеобразовательной школы: Дис. ...докт. пед. наук: - М.,1989. -369с. Радченко В.А. Содержание и организация туристских походов в горах с целью оздоровления: Дис.... канд. пед. наук: - М., 2000. - 134с. Рубис Л.Г. Физическая рекреация молодежи средствами самостоятельного туризма: Дис. ... канд. пед. наук: - СПб, 1995. -173с. Сергеева С.А. Туризм как эффективное средство физического и нравственного воспитания школьников: Дис. ... канд. пед. наук: - Малаховка Моск. обл, 1996. - 185с. Туризм и здоровье населения. /Тез. докл. всесоюз. науч. конф., 30-31 окт. 1989 г. /Ред. кол.: Панасюк Л. В. и др. - М., 1989. -91с. Фелыкин А.А. Теоретико-методические основы оздоровительного туризма: Дис. ... д-ра пед. наук: - Майкоп, 2001. - 317с.

⁹ Ахметшин А.М. Туризм как метод реабилитации и оздоровления инвалидов и пожилых людей. Уфа, 2000. - 172с. Бастрыкина А.В. Туризм в системе социальной реабилитации пожилых и людей с ограниченными возможностями. - М., 1999. -132с. Григорьев С. Летний лагерь для детей с ограниченными возможностями: время реабилитации. // Нар. образование. -2001. - №3. - С.94-100. Лифапова И.В. Туристско-краеведческая деятельность в работе с детьми с ограниченными жизненными возможностями в учреждениях дополнительного образования: Дис. ...канд. пед. наук. - М., 2002. -198с. Сапиев М.Н. Реабилитационный палаточный лагерь для детей с инвалидностью и ослабленным здоровьем // Внешкольник. -1999. -№10-11. - С.16-17. Сахибзадаева Г.Р. Туризм для детей с детским церебральным параличом в системе дополнительного образования // Российский вестник детско-юношеского туризма и краеведения. - 2002. - № 3 (43). - С.35-37.

¹⁰ Дыскин А.А. Социально-бытовая и трудовая реабилитация инвалидов и пожилых граждан: Руководство для социальных работников. - М., 1996. 222с. Лагункина В.И. Социальная реабилитация инвалидов: социологический аспект. Дис. ...канд. социол. наук. - М., 2000. - 185с. Социально-бытовая и трудовая реабилитация инвалидов. / Под ред. Осадчих А.И. - М., 1997. - 140с. Холостова Е.И., Дементьева Н.Ф. Социальная реабилитация. - М, 2004. - 340с. Храпылина Л.П. Основы социальной реабилитации инвалидов. - М., 1996. - 160с.

Гипотеза исследования. Анализ данных, содержащихся в научной и публицистической литературе, а также системе Интернет, позволяет предположить, что в современном обществе туризм является социальным институтом общемирового масштаба. То есть, туризм в настоящее время достиг более высокой степени институционализации, чем многие другие социальные институты, сформировавшиеся ранее: прокуратура, налоговая служба, таможня и так далее.

Отдельные сектора (блоки, направления) туризма функционируют в сложившейся системе управления туристской индустрией в значительной мере независимо друг от друга, что позволяет предположить существование в рамках социального института туризма нескольких крупных социальных подсистем. Некоторые из данных подсистем обладают признаками отдельных социальных институтов, что позволяет назвать их социальными институтами туризма второго порядка в рамках социального института туризма.

Вместе с тем, не каждую подсистему туризма можно считать социальным институтом второго порядка. Например, туризм для лиц с ограниченными возможностями, как сравнительно недавно организационно оформившееся социальное движение, не имеет атрибутов отдельного социального института, что позволяет считать его особым направлением социального института туризма.

Ряд данных позволяет предположить, что в отношении лиц с ограниченными возможностями туризм может выполнять функцию комплексной социальной реабилитации.

Целью работы является исследование институциональной сущности туризма, в том числе спортивного туризма и туризма для лиц с ограниченными жизненными возможностями.

В рамках достижения вышеназванной цели автору необходимо было решить следующие задачи:

- провести анализ туризма в целом как социального института;
- рассмотреть с институциональной точки зрения некоторые составные части социального института туризма, в частности - спортивный туризм и туризм для лиц с ограниченными жизненными возможностями;
- изучить социальные особенности туризма для лиц с ограниченными жизненными возможностями (особенности ролевой структуры и т.д.);

- исследовать возможность использования туризма в качестве средства социальной реабилитации лиц с различными типами отклонений и заболеваний;
- разработать рекомендации по организации туристских мероприятий для лиц с ограниченными жизненными возможностями.

Объектом диссертационного исследования является туризм. **Предметом** исследования выступают институциональные свойства туризма, в том числе спортивного туризма и туризма для лиц с ограниченными жизненными возможностями.

Теоретико-методологическая база. Основой многих современных работ в области теории социальных институтов являются труды классиков социологии, в которых отражены базовые принципы становления и функционирования социальных институтов: Г.Спенсера (эволюция социальных институтов), Э.Дюркгейма (дисфункции социальных институтов), А.Вебера (структурно-функциональный анализ социальных институтов), Р.Мертона (явные функции социальных институтов), Т.Веблена (латентные функции социальных институтов), Т.Парсонса (теория социальных систем как структурно-функциональной основы социальных институтов) и ряда других авторов. Данные подходы были взяты автором за основу при разработке темы исследования.

В работе использовались структурно-функциональный, системный и сравнительно-исторический анализ; качественный анализ документов на печатных носителях и информации в системе Интернет; вторичный анализ социологических данных, включенное наблюдение, опрос (интервью). При обработке результатов использовался качественный анализ эмпирических данных,¹¹ основой которого является метод типичных случаев.¹² В исследованиях преобладает поисковый принцип сбора информации, ориентированный на получение данных качественного порядка.¹³ Кроме того, использовались метод аналогий и экспертно-аналитический метод. Период исследования: 1989 - 2004 год.

Материалом для теоретических выводов послужил анализ информации, содержащейся в научной и публицистической литературе, а также анализ эмпирических данных, полученных автором в процессе исследований.

¹¹Ядов В.А. Социологическое исследование: методология, программа, методы. - Самара, 1995. - С.243-245.

¹²Тощенко Ж.Т. Социология жизни как концепция исследования социальной реальности // Социологические исследования. - 2000. - № 2. - С.5,7-8.

¹³Клюшнина О.В. Построение теории на основе качественных данных // Социологические исследования. - 2000. - №10. - С.92-94.

Эмпирической базой исследования послужили данные социологических наблюдений и исследований, проведенных автором, а также данные других авторов, опубликованные в научной, публицистической литературе и системе Интернет (качественный анализ данных). Всего в работе было исследовано 607 человек.

С помощью персонального интервью фокусированного типа было опрошено 217 респондентов, в том числе:

- в рамках обследования участников мероприятий (выборка сплошная) - 167 человек;
- в рамках экспертного опроса (выборка систематическая) - 50 человек.

С помощью метода включенного наблюдения было исследовано 390 человек; в том числе:

- посредством наблюдения формулятивного типа (выборка систематическая) - 107 человек,
- посредством наблюдения стандартизованного типа (выборка сплошная) - 283 человека.

Научная новизна диссертационного исследования заключается в следующем:

- проведен анализ туризма как социального института; при этом путешествие, являющееся социальной основой туризма, предложено рассматривать как социокультурную универсалию; в качестве культурологической основы туризма предложено рассматривать культурный этноцентризм и культурный релятивизм;
- предложено ввести в оборот новые понятия: «социальные институты с низким и высоким уровнем институционализации», «социальные институты национального, международного и общемирового уровня», «социальные институты второго порядка», «перечень базовых свойств развитых социальных институтов»;
- проведено исследование спортивного туризма и туризма для лиц с ограниченными жизненными возможностями как составных частей социального института туризма;
- выявлены закономерности распространения туризма для лиц с ограниченными жизненными возможностями в отдельных регионах;
- предложено и обосновано определение «человек с ограниченными жизненными возможностями», как наиболее точно отражающее уровень дееспособности лиц с особыми проблемами в туризме;

- разработана типология лиц с ограниченными жизненными возможностями в туризме;
- описаны основные особенности лиц с ограниченными возможностями как специфического субъекта социальной деятельности в туризме;
- описана особая ролевая структура туризма для лиц с ограниченными жизненными возможностями;
- показано, что особой социальной функцией туризма для лиц с ограниченными жизненными возможностями является социальная реабилитация.

Практическая значимость результатов исследования заключается в том, что обобщения и выводы, сделанные в диссертации, стали основой деятельности Комиссии по туризму для людей с ограниченными жизненными возможностями Туристско-спортивного союза России. Отдельные положения диссертации в настоящее время используются при проведении туристских мероприятий общероссийского и регионального масштаба, а также в подготовке специалистов по туризму для лиц с ограниченными жизненными возможностями. Ряд положений диссертации стал основой Правил проведения соревнований по туристскому многоборью среди лиц с ограниченными жизненными возможностями.

Положения, выносимые на защиту:

- туризм в настоящее время является развитым социальным институтом общемирового масштаба;
- спортивный туризм в РФ входит в состав социального института туризма как отдельная социальная подсистема (социальный институт второго порядка), а туризм для лиц с ограниченными жизненными возможностями - как отдельное направление;
- специфика туризма для лиц с ограниченными жизненными возможностями (в частности, особая ролевая структура) обусловлена рядом определенных свойств лиц с различными типами отклонений как особого субъекта социальной деятельности;
- особой социальной функцией туризма для лиц с ограниченными жизненными возможностями является социальная реабилитация.

Апробация диссертации. Многие положения диссертации прошли неоднократную апробацию на массовых туристских мероприятиях различного типа (спортивного, оздоровительного, экскурсионного и так далее) и масштаба (Всероссийского, межрегионального, областного).

По материалам настоящей работы в 2002 г. автор провел теоретические и практические занятия для социальных работников Московской области. Кроме того, материалы работы были доложены на следующих семинарах:

- Межрегиональный научно-практический семинар «Проблемы реабилитации детей и подростков с детским церебральным параличом». - Челябинск: 1994;
- Межрегиональный научно-практический семинар «Активный образ жизни пожилых людей и инвалидов». - Уфа: 1999;
- Международный семинар «Проблемы пожилых людей». - Загреб: 1999;
- Региональная научно-практическая конференция «Актуальные проблемы социально-психологической и физической реабилитации лиц с отклонениями в состоянии здоровья». - Уфа: 2001.

Основное **содержание диссертации** отражено в научных публикациях общим объемом свыше 12 п.л.

Структура работы. Диссертация состоит из введения, двух глав, семи параграфов, заключения, списка использованных источников и литературы, приложений.

ОСНОВНОЕ СОДЕРЖАНИЕ РАБОТЫ

Во введении обосновывается актуальность проблемы исследования; описываются степень изученности проблемы, объект, предмет, цель, задачи, научная новизна, практическая значимость, методологическая и эмпирическая база исследования; формируются основные положения, выносимые на защиту; приводятся данные об апробации диссертации.

В первой главе «Теоретико-методологический анализ институциональной сущности туризма» рассматриваются институциональные аспекты туризма. **В первом параграфе** первой главы «Понятие «социальный институт»» автор проводит анализ определений понятия «социальный институт» в изложении различных авторов и делает вывод о том, что в современной социологии можно выделить два основных подхода к пониманию сущности социальных институтов.

Первый подход ориентирован на восприятие социального института как широко распространенной социальной практики, имеющей специфическую ролевую структуру и определенную нормативную базу. Сторонники данного подхода считают социальными институтами взаимо-

помощь, дедовщину, маркетинг, материнство, менеджмент, рекламу.¹⁴ Второй подход ориентирован на восприятие социального института как сложной социальной организации. Сторонники данного подхода считают социальными институтами системные социальные образования (государство, религию и так далее).¹⁵

С точки зрения автора диссертации первый тип институтов можно назвать социальными институтами с низким уровнем социального развития, второй тип - социальными институтами с высоким уровнем социального развития, или развитыми социальными институтами. Проведя анализ развитых институтов по параметру «уровень кооперации», автор отмечает, что среди институтов с высоким уровнем институционализации можно выделить институты национального, международного и общемирового уровня.

Используя метод интеграции концепций экспертов, то есть применяя те критерии описания развитых социальных институтов, которые используются большинством авторитетных ученых в данной области, диссертант делает вывод о том, что к базовому набору свойств развитых социальных институтов относятся следующие свойства (характеристики, параметры): социальная практика, явившаяся основой возникновения социального института; социальные функции, определяющие роль социального института в жизни общества; ролевая и возникшая на ее базе статусная структура; специфическая правовая и нормативная база (в том числе правила и нормы поведения, обычаи, традиции), а также система социального контроля и санкций; организационная форма социального института, включающая материальную, кадровую, технологическую и информационную базу, а также систему взаимосвязей с другими социальными институтами.

Некоторые другие свойства, упоминаемые отдельными авторами, но не вошедшие в вышеприведенный набор свойств, не являются «зоной консенсуса». Например, анализ параметра «утилитарные символы» со-

¹⁴ Бюраева Ю.Г. Маркетинговая деятельность как социальный институт: Автореф. дис. ... канд. социол. наук: - Улан-Удэ, 2001. - 24с. Клепиков Д.В. Дедовщина как социальный институт: Автореф. дис... канд. социол. наук: - СПб., 1997. - 20 с. Курское Д. Ю. Менеджмент как социальный институт: Дис.... канд. социол. наук. - М., -2000. - 155 с. Музыкант В. Л. Реклама как социальный институт: Возникновение и основные этапы развития: Автореф. дис.... д-ра социол. наук. - М., 1998 - 45 с. Сологуб Л. Г. Материнство как социальный институт: Дис. ... канд. социол. наук: - М., 2001. -182 с. Фолдоря А.Ю. Социальный институт взаимопомощи и его эволюция: Автореф. дис.... канд. социол. наук. - М., 2004. - 24с.

¹⁵ Анури Ф.В. Основы социологических знаний. - Н. Новгород, 1998. - С.125. Добренъко В.И., Кравченко А.И. Социология. Социальные институты и процессы. - М., 2000. - Т. 3. - С.135-136. Социология: Основы общей теории. / Под ред. Остова Г.В., Москвичева Л.Н. и др. - М., 1998. * С. 235. Радутин А.А., Радутин К.А. Социология. Курс лекций. - М., 2001. -С.150.

циального института религии показывает, что разные мировые религии используют различные, отличающиеся друг от друга символы, то есть, у социального института религии нет единого культурного символа (хотя у отдельных религий свои специфические символы, безусловно, имеются).

Основным методом исследования социальных институтов является институциональный анализ,¹⁶ который позволяет рассматривать отдельные социальные институты как самостоятельные социальные системы и как подсистемы в составе единого целого (общества).

Во втором параграфе первой главы «Туризм как социальный институт» автор проводит институциональный анализ туризма. Анализ определений понятия «туризм» в изложении различных авторов позволил диссертанту сделать вывод о том, что большинство из них считает социокультурной основой туризма путешествие. Путешествие как социальное явление возникло в эпоху первобытного человека и длительное время было условием существования и развития человечества. В настоящее время путешествия продолжают оставаться востребованным видом социальной практики. Это позволяет считать путешествие социокультурной универсалией.

Сравнительно-исторический анализ свидетельствует о том, что туризм как социальное явление (в современной понимании этого слова) возник более 2-х тысяч лет назад и в процессе институционализации прошел ряд этапов. На первом этапе развития туризм существовал в форме социальной практики. Второй этап начался в середине XIX века, когда повышение материального благосостояния населения, научно-технический прогресс и появление такого социального феномена, как оплачиваемый отпуск, дали мощный толчок развитию массового туризма, что сопровождалось созданием туристских организаций. В этот период сформировалась ролевая и (несколько позже) статусная структура туризма. На данном этапе сектор туризма стало контролировать государство, что обусловило создание нормативно-правовой базы туризма и системы санкций по отношению к тем предпринимателям, которые не хотели «играть по общим правилам». Важными факторами социального контроля государства над рынком туризма стали лицензирование и сертификация. На данном этапе развития туризм достиг такого же уровня институционализации, как и многие другие социальные институты национального уровня. Следующий этап начался в середине

¹⁶ Комаров М.С. Введение в социологию. - М., 1994. - С. 197.

XX века и ознаменовался возникновением международных ассоциаций туристских организаций. В 1975 г. была образована Всемирная туристская организация, что позволило создать единое общемировое социальное пространство туризма. Туризм стал социальным институтом общемирового уровня.

Культурологической основой современного международного туризма являются культурный этноцентризм и культурный релятивизм. Этноцентризм способствует сохранению народных традиций, обычаев, искусства, национальной архитектуры и так далее. Релятивизм проповедует уважение к культурным традициям других народов.

Туризм, как социальный институт, сотрудничает со многими другими социальными институтами на основе взаимной выгоды и партнерства. На услуги сторонних организаций в туризме приходится основная часть производственных затрат (более 80%).

Главной функцией социального института туризма является предоставление туристских услуг населению. Функции туризма второго порядка определяются рядом проблем, которые вынуждены решать организаторы путешествий во всех направлениях и видах туризма: обеспечение порядка и безопасности для жизни, здоровья и имущества туристов; сохранение окружающей среды и памятников культуры; поддержание между туристами и коренными жителями уважительных, доброжелательных отношений; достижение целей путешествия. В качестве осознаваемой цели туриста в путешествии могут выступать отдых, оздоровление, спорт, общение с природой, познание окружающего мира (в том числе ознакомление с местными достопримечательностями), посещение религиозных святынь и так далее.

В качестве латентной функции туризма можно назвать утверждение туриста в глазах окружающих или подтверждение им своего социального статуса.

К разряду неспецифических функций туризма, направленных на организацию деятельности самого социального института, относятся: регулирование отношений в рамках социального института туризма: между индивидами и организациями, между организациями и институтом, между институтом и обществом; воспроизводство общественных отношений (внутри самого института, между институтом и обществом и так далее); дальнейшее развитие социального института. К разряду неспецифических функций, кроме того, относится использование туризма в качестве средства воздействия на население в целях педагоги-

ческого и идейного воспитания, организации досуга, а также массового оздоровления. В частности, в РФ возникновение детско-юношеского туризма обязано функциям именно подобного типа.

Как для любого социального института, находящегося в процессе развития, для туризма характерны определенные социальные отклонения (аномии), к которым, в частности, можно отнести протекционистскую политику, формирование олигархических групп, махинации с визами, низкое качество туристских услуг и тому подобное.

Базовая ролевая структура туризма включает в себя: туриста (потребителя турпродукта), туроператора (производителя турпродукта) и турагента (продавца турпродукта). В рамках данных организаций функцию обеспечения туристской деятельности выполняют экскурсоводы, переводчики, туринструктора, проводники, агенты по продажам и так далее. Турист и турагент вступают между собой в социальное взаимодействие в момент продажи турпродукта. Турист и туроператор вступают между собой во взаимодействие в момент оказания услуг.

Системный анализ свидетельствует о том, что в современном обществе в состав туризма как социального института входят:

- самостоятельный туризм (как социальное движение);
- социальные организации, предоставляющие населению туристские услуги (туристские организации), а также ассоциации (союзы) туристских организаций;
- органы государственного управления;
- органы координации международного туризма.

Государство управляет туризмом посредством законов, постановлений, налогов и санкций.

Структурно-функциональный анализ позволил автору выявить в составе туризма несколько социальных систем, которые обладают признаками отдельного социального института. В РФ это системы коммерческого, спортивного, образовательного, лечебно-оздоровительного и реабилитационного туризма. Каждая из этих систем имеет собственную систему управления, отдельную нормативно-правовую, материальную, кадровую и информационную базу. Вместе с тем, все вышеназванные системы пользуются общей нормативно-правовой базой государства в сфере туризма. Это дает основание для вывода о том, что вышеназванные системы являются институтами второго порядка в составе социального института туризма.

В третьем параграфе первой главы «Спортивный туризм как составная часть социального института туризма» проводится социологический анализ спортивного туризма. Автор подчеркивает, что спортивный туризм имеет специфическую статусно-ролевую структуру и нормативно-правовую базу, систему управления и подготовки кадров, материальную базу, печатные органы, а также свои обычаи, традиции, культурные символы (флаг, эмблему) и так далее. Основой спортивного туризма является состязание на основе путешествия (прохождения категорированных туристских маршрутов или трасс соревнований).

Спортивный туризм основан на синтезе двух социокультурных универсалий - состязания (спорт) и путешествия (туризм) и одновременно входит в состав социального института спорта и социального института туризма.

Спортивный туризм относится к категории самых экстремальных видов спорта. Ежегодно на спортивных маршрутах гибнет больше людей, чем в остальных видах спорта вместе взятых.

Как вид спорта спортивный туризм в РФ входит в официально утвержденный перечень видов спорта - ЕВСК (Единую Всероссийскую спортивную классификацию). По спортивному туризму ежегодно проводятся всероссийские соревнования, чемпионаты. По результатам соревнований определяются призеры и чемпионы, присваиваются разряды и звания. Спортивные туристские мероприятия проводятся в соответствии с определенными спортивными правилами (Правила проведения соревнований, Правила проведения спортивных походов). За нарушения правил туристов-спортсменов снимают с соревнований, а также применяют другие виды санкций, принятых в мире спорта.

В зависимости от характера маршрута, структуры и протяженности трасс (дистанций) различают соревнования и спортивные походы. Соревнования проходят в локальной географической точке и укладываются в сравнительно короткие временные рамки. Спортивные походы ориентированы на долговременное перемещение по протяженному в географическом плане маршруту.

В части подведения результатов спортивный туризм близок к тем видам спорта, которые построены на системе баллов - прыжки в воду с вышки, акробатика и так далее. Вместе с тем, в некоторых направлениях спортивного туризма (в частности, в туристском многоборье) подсчет результатов подводится на основе системы «баллы + секунды» - так же, как в ряде видов автомобильного, лыжного и парусного спорта.

Вместе с тем, спортивный туризм имеет ряд отличий от других видов спорта. В частности, большинство видов спорта ориентировано на соревнования на специально оборудованных полигонах - открытых (стадионах, манежах, трассах) и закрытых (залах). Спортивный туризм ориентирован на проведение мероприятий преимущественно в естественной природной среде.

В процессе спортивных путешествий туристы находятся на полном самообеспечении, включая приготовление пищи, обустройство ночлега и так далее. При этом ночлег иногда приходится устраивать на середине отвеса вертикальной скалы. Сложные спортивные путешествия длятся больше месяца, а продукты питания туристы переносят «на себе». Поэтому, с целью уменьшения веса рюкзаков, туристы-спортсмены вынуждены ограничивать свой рацион, подвергая себя хроническому недоеданию на фоне экстремальной внешней среды, а также высоких физических и психических нагрузок. Во всех остальных видах спорта во время состязаний рацион напротив - усиливают и улучшают.

В зависимости от природной среды и характера рельефа, по которому проходит маршрут, различают отдельные виды туризма: по горным перевалам - горный туризм, по горным вершинам - альпинизм, по пещерам - спелео туризм и так далее. В ряде случаев дифференциально-диагностическим признаком вида туризма выступает вид транспортного средства, на котором путешествует турист (на автомобиле - автомобильный туризм, на парусном судне - парусный туризм, на велосипеде - велосипедный туризм, на конях - конный туризм).

На основе вторичных социологических данных автор провел исследование зависимости состава групп от категории сложности спортивного похода, которое показало, что чем выше категория сложности спортивного похода, тем меньше в данных походах принимают участие женщины, и тем ближе средний возраст участников похода приближается к возрасту психической и социальной зрелости личности (33 года). Выяснилось также, что большинство спортивных походов высокой категории сложности совершается в группах численностью 6 - 7 человек и большинство членов спортивных туристских групп (около 90%) являются представителями интеллектуальных видов труда.

Существуют также другие отличия спортивного туризма от других видов спорта и других видов туризма. Например, роль спортивных школ в туризме выполняют центры детского туризма и экскурсий.

Спортивный туризм в качестве социального института второго порядка включает в себя: самодетельный туризм (как социальное движение); туристские организации (клубы, центры) и ассоциации туристских организаций (федерации, союзы); органы государственного и муниципального управления. Органом государственного управления на 2004 г. является Федеральное агентство по физической культуре, спорту и туризму, при котором в качестве головной спортивно-туристской организации аккредитован Туристско-спортивный союз России.

В четвертом параграфе первой главы «Туризм для лиц с ограниченными жизненными возможностями как составная часть социального института туризма» автор отмечает, что ареал туризма для лиц «с особыми проблемами» в настоящее время включает многие районы Земного шара - от тундры и пустынь до высочайших вершин планеты. Анализ, проведенный автором диссертации, свидетельствует о том, что распространение туризма для лиц с ограниченными жизненными возможностями в отдельных странах во многом связано с уровнем экономического развития региона и менталитетом населения. В настоящее время в сфере туризма для лиц с ограниченными жизненными возможностями происходят процессы активной интеграции. Об этом, в частности, свидетельствует возникновение в середине 70-х годов XX столетия международной туристской организации SATH, которая проводит ежегодные конгрессы, выпускает ежемесячный журнал и так далее.

В РФ развитие туризма для лиц с ограниченными жизненными возможностями имеет определенные особенности. Так, во времена СССР даже неврастения считалась противопоказанием для спортивного туризма. Однако организованный туризм для инвалидов возник в РФ именно в сфере спортивного туризма, который сегодня функционирует под управлением Федерального агентства РФ по физической культуре, спорту и туризму и курируется Туристско-спортивным союзом России. В 2003 году спортивно-оздоровительный туризм для лиц с ограниченными жизненными возможностями получил в РФ официальный статус, войдя в Единую Всероссийскую спортивную классификацию. В настоящее время спортивно-оздоровительный туризм в РФ продолжает оставаться доминирующим направлением туризма для лиц с ограниченными жизненными возможностями (в отличие от западных стран, где доминируют туризм - отдых и экскурсионный туризм).

Кроме того, туризм для лиц с ограниченными жизненными возможностями в РФ представлен в системе образовательного туризма (дейст-

вующего в рамках института образования), лечебного туризма (действующего в рамках института здравоохранения) и реабилитационного туризма (действующего в рамках института социальной защиты).

Автор отмечает, что туризм для лиц с ограниченными жизненными возможностями в настоящее время во всем мире функционирует на основе общепринятой в туризме нормативно-правовой базы, системы управления и структуры обслуживания. Для отдельных категорий лиц с ограниченными жизненными возможностями (например, пользующихся креслами-колясками) в рамках туризма создаются особые условия, но это лишь модификация, приспособление существующей системы для особых категорий населения. Это позволяет сделать вывод о том, что туризм для лиц с ограниченными жизненными возможностями является не отдельной системой, а специфическим направлением в рамках социального института туризма.

Вторая глава «Некоторые социальные особенности туризма для лиц с ограниченными жизненными возможностями» состоит из трех параграфов. **В первом параграфе** второй главы «Понятие «ограниченные жизненные возможности»» автор отмечает, что в социальных системах разных стран существуют определенные различия в терминах, означающих лиц с ограниченными жизненными возможностями. В частности, широко распространенный в России термин «инвалид» во многих западных странах употребляется только в отношении людей, которые нуждаются в помощи или уходе («Invalid» - немощный, недееспособный). Для обозначения лиц с более высоким уровнем жизненных возможностей используются другие термины. Так, для обозначения лиц, передвигающихся на креслах-колясках, употребляется термин «Handicap». По отношению к категории лиц с анатомическими дефектами, способных передвигаться самостоятельно, употребляется термин «Disabled» (поврежденный). По отношению к соматически больным людям употребляется термин «Diseased» (больной). Для обозначения лиц пожилого возраста употребляется термин «Elderly».

Обобщающими терминами для лиц с различными типами дефектов являются: «человек с отклонениями в состоянии здоровья», «человек с ограниченными возможностями» и так далее. Автор считает, что данные термины недостаточно точно отражают уровень возможностей лиц с различными отклонениями в туризме. Например, термин «человек с отклонениями в состоянии здоровья» охватывает далеко не все категории лиц «с особыми проблемами». Так, многие инвалиды, имеющие

анатомический или функциональный дефект, являются соматически здоровыми людьми (например, лица с нарушением сенсорных функций или отсутствием конечностей). Термин «человек с ограниченными физическими возможностями» также имеет ограниченный ресурс применения, так как не может быть применен для обозначения лиц с психическими и некоторыми другими заболеваниями. Термин «человек с ограниченными возможностями», напротив, имеет слишком широкое толкование. В сфере розничной торговли, например, под человеком с ограниченными возможностями понимаются лица с ограниченными возможностями совершения покупок.

В туризме наиболее важными являются возможности индивида в плане автономного существования и перемещения по окружающей местности. Данные возможности, по мнению автора диссертации, можно обозначить термином «базовые жизненные возможности». Лица, у которых данные возможности ограничены, могут быть обозначены термином «лица с ограниченными жизненными возможностями».

Вторичный анализ данных туристских мероприятий для лиц с ограниченными жизненными возможностями, проведенный автором диссертации, позволил выявить несколько основных типов ограничения жизненных возможностей в туризме (Таблица 1).

Таблица 1

Основные типы лиц с ограниченными жизненными возможностями
в туризме

Тип ограничения	Виды ограничения
Ограничение психических возможностей	ограничение умственных возможностей
	психоэмоциональные расстройства и заболевания
Ограничение сенсорных возможностей	нарушение функции слуха
	нарушение функции зрения
Ограничение двигательных возможностей	нарушение функций или отсутствие конечностей
	нарушение функций спинного мозга (спинальники)
	нарушение функций головного мозга (церебральники)
	отклонения физического развития
Ограничение возможностей здоровья	соматические заболевания
	соматические расстройства
Возрастные ограничения	детский возраст
	пожилой возраст
Конституциональные ограничения	анатомо-физиологические ограничения
	психофизические ограничения

К категории лиц с ограниченными возрастными возможностями в туризме относятся дети младшего возраста и пожилые. Для детей период ограничения жизненных возможностей является кратковременным, так как уровень их возможностей по мере взросления повышается. У лиц пожилого возраста уровень жизненных возможностей со временем наоборот - снижается. Вместе с тем, как показывают социологические опросы, проведенные автором, значительная часть пожилых людей (более 50%) не относят себя к категории лиц с ограниченными жизненными возможностями. При этом большинство пожилых людей (около 80%) не хотят участвовать в одних с инвалидами мероприятиях.

К конституциональным ограничениям анатомо-физиологического типа относится, например, в спортивном пешеходном туризме (где нужно переносить тяжести и преодолевать различные виды природных препятствий), астеническая конституция в сочетании с маленьким ростом.

К конституциональным ограничениям психофизического типа относятся психическая конституция (например, акцентуация характера по возбуждимо-типу, для которого характерна повышенная конфликтность) и снижение ряда психофизических функций (например, зрительно-моторной реакции).

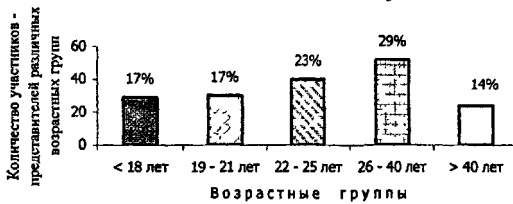
Во втором параграфе второй главы «Лица с ограниченными жизненными возможностями как особый субъект деятельности в туризме» говорится о том, что социологическое исследование туризма для «лиц с повреждениями» связано с определенными специфическими сложностями, так как у ряда категорий инвалидов возможности опроса ограничены. Так, у многих инвалидов с детским церебральным параличом и инсультами головного мозга нарушена речь, что влияет на возможности устного опроса. Слепые люди сами не могут прочитать и заполнить анкету, некоторые лица с органическими поражениями головного мозга не могут писать, что ограничивает ресурсы применения анкетирования. Специфика туризма как вида жизнедеятельности также накладывает ограничения на проведение опросных методов исследования.

Исследование, проведенное автором диссертации, позволяет сделать вывод о том, что предпочтения лиц с ограниченными жизненными возможностями в туризме (в рамках доступных мероприятий) зависят от характера и степени выраженности основного заболевания. Так, инвалиды с незначительным нарушением двигательных функций предпочитают активные походы. Инвалиды со значительным нарушением двигательных функций предпочитают туристские лагеря, в программу которых включены несложные радиальные путешествия и экскурсии. И так далее.

Анализ несчастных случаев в туризме (в которых пострадали инвалиды с различными заболеваниями), проведенный автором диссертации, свидетельствует о том, что в туризме нельзя ориентироваться на сложившиеся стереотипы восприятия отдельных дефектов, интерпретирующие их как легкие или незначительные. Каждый вид дефекта должен быть проанализирован с точки зрения безопасности для конкретного типа ситуаций. При прогнозировании аварийно-спасательных работ следует учитывать, что до 25% участников массовых спортивно-оздоровительных мероприятий могут иметь сниженную мобильность. Около 17% участников данных мероприятий могут составлять инвалиды с детства молодого возраста, которые, как правило, не имеют достаточного жизненного опыта (Диаграмма 1).

Диаграмма 1

Распределение участников всероссийских спортивно-оздоровительных туристских мероприятий для лиц с ограниченными жизненными возможностями по возрастным группам

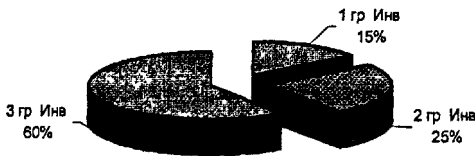


Общее число участников мероприятий: 268 чел., выборка сплошная, период исследования: 2001 - 2004 г.г. Анализ состава участников данных мероприятий по параметру «группа инвалидности» показал, что около 40% из них имеют 1 или 2 группу инвалидности (Диаграмма 2). Это означает, что многие туристы с ограниченными жизненными возможностями не способны самостоятельно переносить тяжести и, следовательно, не могут участвовать в активных туристских мероприятиях без помощи здоровых людей, среди которых различают сопровождающих и помощников.

Таким образом, важным отличием туризма для лиц с ограниченными жизненными возможностями является особая ролевая структура, включающая помощников и сопровождающих. К категории сопровождающих относятся люди, оказывающие персональную помощь конкретным индивидам. К категории помощников относятся лица, опекающие несколько индивидов с достаточно высоким уровнем остаточных возможностей. Данные лица должны быть хорошо подготовлены как специалисты по отдельным видам туризма для лиц с конкретными типами дефектов, так как существуют специфические технологии работы со слепыми, глухими, колясочниками и так далее.

Диаграмма 2

Распределение участников всероссийских спортивно-оздоровительных туристских мероприятий для лиц с ограниченными жизненными возможностями по группам инвалидности



Вместе с тем, следует отметить, что взаимоотношения помощников и сопровождающих с некоторыми категориями инвалидов определяются рядом особых свойств их подопечных. Социологический опрос здоровых людей (инструкторов по туризму, помощников и сопровождающих), проведенный автором диссертации (общее число опрошенных 50 человек, выборка систематическая, период проведения опроса 1989 - 2004 г.г.), показал, что при ряде заболеваний некоторые свойства инвалидов могут вызывать у здоровых людей- помощников реакцию отторжения или негативные эмоции. Подобные реакции вызывает, например, запах кала и мочи, агрессивное и назойливое поведение, и т.д.

Анализ состава участников различных туристских мероприятий, проведенный автором диссертации за период с 1989 по 2004 год, свидетельствует о том, что доступность отдельных видов спортивных и оздоровительных туристских мероприятий для отдельных категорий лиц

с различными типами ограничения жизненных возможностей зависит от потребности в помощи извне (Таблица 2).

Таблица 2

Виды туристских мероприятий, доступные для различных категорий лиц с ограниченными жизненными возможностями

Категория лиц с ограниченными жизненными возможностями и их потребность в помощи извне	Доступные виды мероприятий (наиболее сложные)
«Тяжелые» инвалиды, не способные передвигаться самостоятельно (1 группа инвалидности). Нуждаются в индивидуальных сопровождающих практически постоянно.	экскурсионные поездки, оздоровительные туристские лагеря
«Тяжелые» инвалиды, способные передвигаться самостоятельно (напр-р, на велоколясках; -1 группа инвалидности). Нуждаются в индивидуальных сопровождающих при выполнении определенных действий.	автомобильные и велоколясочные путешествия, несложные водные походы; оздоровительные туристские лагеря
Инвалиды 2 и, реже, 1-3 группы инвалидности, а также лица «среднего» пожилого возраста. Нуждаются в помощниках - эпизодически при совершении сложных или трудоемких действий.	экскурсии, лагеря, слеты; спортивные походы 1-2 категории сложности; вид туризма зависит от характера и уровня выраженности дефекта
Относительно легкие инвалиды (3 и, реже, 2 группы инвалидности) и «хорошо сохранившиеся» лица пожилого возраста. Нуждаются в помощниках при осуществлении особо сложных видов деятельности.	все виды спортивно-туристских мероприятий (вплоть до спортивных походов 3-4 категории сложности) с некоторыми ограничениями
«Легкие» инвалиды и отдельные лица пожилого возраста. В помощи извне нуждаются редко.	все виды спортивно-туристских мероприятий (вплоть до спортивных походов 4-5 категории сложности) с некоторыми «послаблениями»
Инвалиды с дефектами, не влияющими на уровень возможностей в туризме. В помощи извне не нуждаются.	все виды спортивно-туристских мероприятий (вплоть до спортивных походов 5-6 категории сложности)

Проведя социологический анализ, автор выделил следующие особенности лиц с ограниченными жизненными возможностями как особого субъекта социальной деятельности в туризме:

- анатомический, физиологический или функциональный дефект, являющийся следствием болезни, особого варианта развития, травмы, возрастных процессов;
- противопоказания и ограничения, обусловленные имеющимися заболеваниями или дефектами;

- сниженный уровень психофизических возможностей (в том числе при отсутствии явно выраженных дефектов);
- специфические психологические комплексы, состояния и особенности поведения, влияющие на обеспечение безопасности (тенденция скрывать имеющееся заболевание, нарушение критики, патологические реакции и так далее);
- повышенная зависимость от неблагоприятных природных и антропогенных факторов;
- затруднения в общении различных категорий лиц с ограниченными жизненными возможностями между собой (особенно между инвалидами по слуху и зрению) и с сопровождающими.

В том случае, если при подготовке туристских мероприятий данные особенности учитываются, для многих категорий лиц с ограниченными жизненными возможностями становится доступным активный туризм, включая восхождения на горные вершины, путешествия по пещерам и сплавы по горным рекам.

В третьем параграфе второй главы «Социальная реабилитация как особая функция туризма для лиц с ограниченными жизненными возможностями» автор доказывает, используя собственный материал, а также данные других авторов, что туризм в отношении лиц с ограниченными жизненными возможностями может выполнять функцию комплексной социальной реабилитации.

Так, достаточно большое число научных работ свидетельствует о том, что туризм позитивно влияет на самочувствие, психофизическое и эмоциональное состояние, а также общее здоровье человека. Отдельные элементы туризма используются в различных странах в качестве средства повышения жизнеспособности, социализации и воспитания патриотизма молодежи. В ряде учреждений туризм используется в работе со здоровыми подростками - дезадаптантами. Анализ информации в средствах массовой информации показал, что в РФ в настоящее время ряд организаций уже использует туризм в качестве средства реабилитации инвалидов. Представляют интерес сведения о том, что туристские мероприятия могут служить средством борьбы с суицидальным настроением у инвалидов молодого возраста.

Для инвалидов, редко выходящих из дома, туристские походы сравнимы с «выходом в открытый космос».¹⁷ Данные походы помогают ин-

¹⁷ Вишняков А. Слово выход в открытый космос... // Русский инвалид. - 2002. - № 12 - С.14.

валидам преодолевать психологические барьеры¹⁸ и поверить в свои возможности;¹⁹ заставляют уважать себя²⁰ и дают «незабываемые ощущения».²¹

Опрос, проведенный автором диссертации, свидетельствует о том, что туризм рассматривают в качестве средства реабилитации: сами инвалиды, участвующие в туристских мероприятиях; социальные работники, сопровождающие инвалидов на туристские мероприятия; здоровые туристы, выполняющие функцию помощников на инвалидных туристских мероприятиях. Немаловажно, что (как показал другой опрос, проведенный автором) многие инвалиды - участники простых непродолжительных туристских мероприятий готовы участвовать в сложных длительных путешествиях и переносить трудности походной жизни.

Эксперименты, проведенные автором, показали: чтобы эффект социальной реабилитации после туристских мероприятий мог проявиться в полной мере, необходимо создавать определенные условия. В частности, на каждого участника группы необходимо возлагать посильные для него обязанности, которые он может выполнять без ущерба для своего здоровья. Важно, чтобы индивид с ограниченными жизненными возможностями, в обычной жизни являющийся объектом опеки со стороны окружающих, в реабилитационном туризме становился активным субъектом взаимодействия. И так далее. Анализ реабилитационных ресурсов туризма позволил автору сделать вывод о том, что различные виды туристских мероприятий обладают способностью оказывать следующие виды социально-реабилитационного воздействия:

- социально-коммуникативная реабилитация; действующие факторы: изменение круга и характера общения, деятельность в составе малых групп;
- социально-бытовая реабилитация; действующие факторы: деятельность, направленная на организацию быта в условиях туристского путешествия;
- социально-средовая реабилитация; действующие факторы: овладение технологиями эффективного функционирования в различных средах обитания; оздоровление, закаливание;

¹⁸ http://Avww.medianets.ru/index.php?news_act=viewarc&news_id=3162&vear*2003&mon=6&dav=6

¹⁹ Поскачей А. Нам в любые стороны дороги //Русский инвалид -2003 -М'9 -С 15

²⁰ http://dp.penza_net/dpn/art/archives/00000328.htm

²¹ <http://www.voino.ru/work/otchet5.htm>

- социально-педагогическая реабилитация; действующие факторы: овладение новыми знаниями, умениями, навыками;
- социально-культурная (социокультурная) реабилитация; действующие факторы: общение с незнакомыми людьми «за пределами семейного круга»; знакомство с новыми культурными, историческими и природными ценностями; конкурсы, вечера, песни и т.д.;
- социально-психологическая реабилитация; действующие факторы: изменение социальной роли (переход из роли опекаемого в роль активного члена коллектива), снижение рентных установок; изменение самооценки и точки зрения на степень ограничений, создаваемых имеющимся дефектом; и т.п.

Таким образом, туризм является комплексным видом социальной реабилитации, а также эффективно решает проблему организации досуга лиц с ограниченными жизненными возможностями.

В заключении подводятся итоги исследования, делаются теоретические выводы и предлагаются практические рекомендации.

В приложениях приводятся схемы, диаграммы, таблицы.

Основные выводы и положения диссертации отражены в следующих **публикациях**:

- 1.Ахметшин А.М. Некоторые реабилитационные возможности инвалидного туризма // Материалы научно-практической конференции. - Челябинск, 1994. - 0,1 п.л.
- 2.Ахметшин А.М. Туризм как метод реабилитации и оздоровления людей с ограниченными жизненными возможностями. Уфа: Даурия, 2000. -11п.л.
- 3.Ахметшин А.М. Инвалидный туризм в России: ближайшие перспективы развития // Вестник благотворительности. -2000. - №8-9. - 0,2 п.л.
- 4.Ахметшин А.М. Туризм как метод социальной, психологической и медицинской реабилитации детей-инвалидов. / Развитие социальной реабилитации в России. / Ред.кол. Дашкина А.Н., Осадчих А.И., Видмер Т., Холостова Е.И., Сигида Е.А. -М.: 2000. - С. 61-71.-0,2 п.л.

АХМЕТШИН Альфир Мударисович.

Туризм для лиц с ограниченными жизненными возможностями
(социологический аспект).

Издательство Московского государственного университета леса.
Лицензия на издательскую деятельность ПД №00326 от 14.02.2000г.
141005. Московская область, г. Мытиши, ул. 1-я Институтская д. 1,
МГУЛ. тел. (095) 588-57-62.
Подписано в печать 16.09.2004 г.
Формат 60*88/16.
Ризография.
Усл.печ.л. - 1,7.
Тираж 100 экз.
Заказ 567

№ 17 4 63

РНБ Русский фонд

2005-4

13519