

12

На правах рукописи



003474691

Винокурова Анна Викторовна

**ТРАНСФОРМАЦИЯ ЦЕННОСТНЫХ ОРИЕНТАЦИЙ СЕМЬИ
В СОВРЕМЕННОМ РОССИЙСКОМ ОБЩЕСТВЕ**

22.00.04 – Социальная структура, социальные институты и процессы

Автореферат

диссертации на соискание учёной степени
кандидата социологических наук

1 6 ИЮЛ 2009

Хабаровск – 2009

Работа выполнена в ГОУВПО «Дальневосточный государственный технический университет (ДВПИ имени В. В. Куйбышева)».

Научный руководитель: кандидат исторических наук, профессор
Кузина Ирина Геннадьевна

Официальные оппоненты: доктор социологических наук, профессор
Кривоносова Людмила Александровна
кандидат социологических наук, доцент
Заяц Ольга Васильевна

Ведущая организация: Владивостокский государственный
университет экономики и сервиса

Защита состоится 29 сентября 2009 года в 14.00 часов на заседании диссертационного совета ДМ 212.294.04 при ГОУВПО «Тихоокеанский государственный университет» по адресу: 680035, г. Хабаровск, ул. Тихоокеанская, 136, ауд. 315 л.

С диссертацией можно ознакомиться в библиотеке ГОУВПО «Тихоокеанский государственный университет».

Автореферат разослан «23» июня 2009 года.

Ученый секретарь
диссертационного совета

П. П. Лях

ОБЩАЯ ХАРАКТЕРИСТИКА РАБОТЫ

Актуальность темы исследования и постановка проблемы. Ценностное отношение человека к миру пронизывает все сферы его жизнедеятельности, служит интегральной характеристикой его социального состояния, ориентирует его в социальном пространстве. Ценностные ориентации служат базисом социальной системы, по их характеру можно судить о тенденциях изменения общественных отношений, перспективах развития социума. Проблема изучения ценностных ориентаций, являясь междисциплинарной, приобретает особую значимость в периоды общественных трансформаций, глубоких перемен в социально-экономических, социально-политических, социально-культурных условиях жизни людей. Это объясняется тем, что ценностные ориентации представляют своеобразную призму, через которую можно понять суть процессов, происходящих в той или иной социальной системе, выявить их латентное содержание и направленность.

Специфику ценностных ориентаций общества необходимо рассматривать в контексте особенностей ценностных ориентаций составляющих его социальных групп, в том числе и семьи.

Семья, обеспечивая своим членам физическую, экономическую и социальную безопасность, одновременно выступает важнейшим инструментом социализации личности. Благодаря ей происходит трансляция культурных, этнических, нравственных ценностей. При этом семья, оставаясь наиболее устойчивым и консервативным элементом социума, развивается вместе с ним. Семья, таким образом, находится в движении, меняется не только под воздействием внешних условий, но и в силу внутренних процессов своего развития. Поэтому все социальные проблемы современности так или иначе затрагивают семью, преломляются в ее ценностных ориентациях, которые в настоящее время характеризуются возрастанием сложности, разнообразия, противоречивости.

С одной стороны, тенденции трансформации современного общества, связанные с увеличением степени свободы личности, расширением возможностей выбора занятий и способов деятельности, повышением значимости образования и творческой самореализации, приводят к распространению ценностных ориентаций, направленных на повышение квалификационного уровня и достижение соответствующего профессионального, материального и социального статуса.

С другой стороны, в настоящих условиях общественного развития существуют проблемы изменений в уровне и качестве жизни, в социальной инфраструктуре, которые вызывают усиление социальной дифференциации. В такой ситуации именно семья противостоит социальной напряженности, является для личности консолидирующим центром. Семья для человека остается сферой удовлетворения потребностей в общении и эмоциональном контакте, признании и самореализации. Поэтому сохраняется социальная и личностная значимость ценностных ориентаций, связанных с развитием семьи.

Изучение ценностных ориентаций семьи в контексте происходящих в современном российском социуме трансформаций приобретает особую актуальность, поскольку способствует лучшему пониманию механизмов формирования системы ценностных ориентаций общества в целом.

Суть проблемы, рассматриваемой в данном диссертационном исследовании, заключается в противоречии между потребностью социума в воспроизводстве семейных ценностных ориентаций, необходимых для сохранения его стабильности, и распространением в процессе трансформации российского общества внесемейных ценностных ориентаций.

Степень научной разработанности темы. Ценностные ориентации личности, являясь комплексным феноменом, изучаются различными социальными науками: философией, психологией, социологией.

В философии сформировались два основных подхода к пониманию ценностей – объективно-абсолютистский (И. Кант, В. Виндельбанд и Г. Риккерт) и субъективно-релятивистский (Р.Б. Перри, Дж. Дьюи)¹.

В психологии ценностные ориентации, их детерминанты изучались такими зарубежными учеными, как Г. Олпорт, Р. Ланьер, М. Дефлер, Ф.Р. Уэстай, Э. Шпрангер, В. Франкл. Отечественные психологи, прежде всего Л.И. Божович, В.Н. Мясищев, Е.Ф. Рыбалко в своих работах применяют категорию «ценностная ориентация» для обозначения эмоционального компонента психики людей.

В социологической науке категории «ценность» и «ценностная ориентация» исследовались в той или иной степени представителями разных направлений. В классической социологии роль ценностей в жизнедеятельности общества рассмотрена в теории социальной солидарности Э.Дюркгейма и в понимающей социологии М. Вебера. В дальнейшем концепции ценности разрабатывались в рамках феноменологической социологии (У. Томас, Ф. Знанецкий), бихевиоризма (Ч. Моррис), теории социального действия (К. Клакхон), структурного функционализма (Т. Парсонс)².

Начиная с 1960-х гг., в западной социологии стали разрабатываться первые типологии ценностных ориентаций (Р. Вильямс, Н. Ресчер). К этому же периоду относятся первые попытки операционализации понятия «ценностная ориентация» с целью его применения в эмпирических исследованиях (М. Рокич). Современный этап социологического изучения ценностных ориентаций в зарубежной науке (с конца 1970-х гг. по настоящее время) характеризуется как теоретической разработкой проблемы развития и изменения ценностных ориентаций в связи с социальными трансформациями, так и началом широких сравнительных эмпирических исследований в различных странах мира (поздние труды М. Рокича, работы Р. Ингледарта, С. Шварца и У. Билски).

¹ Виндельбанд В. Прелюдии. СПб. : Образование, 1993. 687 с.

Риккерт Г. Науки о природе и науки о культуре. М. : Республика, 1998. 413 с.,

Дьюи Дж. Реконструкция в философии. Проблемы человека. М. : Республика, 2003. 384 с.

² Дюркгейм Э. О разделении общественного труда. Метод социологии. М. : Наука, 1991. 352 с.

Парсонс Т. О структуре социального действия. М. : Академический Проект, 2000. 880 с.

В отечественной социологии до 1990-х гг. ценностные ориентации личности зачастую рассматривались на основе теоретических схем, сформулированных в соответствии с идеологическими установками. Однако следует отметить ряд концепций, в которых широко представлены различные аспекты ценностных ориентаций. Это теории диспозиционной регуляции социального поведения личности (В.А. Ядов, А.Г. Здравомыслов), целенаправленного поведения (И.Ю. Истошин, Н.Ф. Наумова), жизненных ценностей (Н.И. Лапин).

В настоящее время специфика ценностных ориентаций населения в контексте трансформирующегося российского общества рассматривается в работах В.А. Ядова, Т.И. Заславской, Н.И. Лапина, В.Э. Бойкова и др.

Семья является одним из объектов, наиболее активно изучаемым отечественными авторами: так, А.И. Антонов, В.А. Борисов, В.М. Медков, А.Б. Синельников, придерживающиеся «кризисной» парадигмы, рассматривают семейные изменения как выражение деформации семейного образа жизни; трансформация института семьи с позиций «модернизационной» парадигмы представлена в трудах М.С. Мацковского, С.И. Голода, А.А. Клецина, Т.А. Гурко, А.Г. Вишневского; изменение роли семьи в жизни общества подробно проанализировано в работах А.Г. Харчева, В.Н. Архангельского, Т.П. Долгой, Л.П. Кукса, А.Б. Любимовой³.

В то же время ценностные ориентации семьи, на взгляд автора, изучены недостаточно. В данном контексте особо необходимо отметить исследования Н.Г. Марковской, Л.И. Савинова, М.А. Токмаковой, Л.Н. Москвичевой, Н.М. Калмыковой, В.В. Форсовой, в которых анализируется место семьи в системе ценностных ориентаций личности, соотношение семейных и внесемейных ценностей членов семьи.

В целом, признавая значение и роль указанных исследований в разработке отдельных аспектов ценностной проблематики, стоит отметить недостаток публикаций, в которых комплексно раскрыты вопросы, касающиеся содержания и структурирования ценностных ориентаций современной семьи, взаимосвязи между процессами трансформации современного российского общества, его основных институтов, в том числе и института семьи, формированием в нем семейных и внесемейных ценностных ориентаций.

В связи с этим в данной диссертационной работе делается попытка изучить ценностные ориентации семьи в трансформирующемся российском обществе на основе теоретических источников и эмпирических данных, полученных в результате исследования ценностных ориентаций семей Приморского края.

Объектом диссертационного исследования являются ценностные ориентации современной семьи.

Предметом изучения выступает процесс трансформации ценностных ориентаций семьи в современном российском обществе.

³ Антонов А. И. Семья – какая она и куда движется // Семья в России. 2003. № 1/2. С. 30 – 40.

Голод С. И. Современная семья: плюрализм моделей // Социологический журнал. 1996. № 3/4. С. 99 – 112.

Харчев А. Г. Социология семьи: проблемы становления науки. М. : ЦСП, 2003. 342 с.

Цель диссертационной работы – концептуализация процесса трансформации ценностных ориентаций семьи в современном российском социуме.

Для достижения поставленной цели были сформулированы следующие **задачи**:

- 1) проанализировать основные теоретико-методологические подходы к исследованию ценностей и ценностных ориентаций;
- 2) систематизировать классификации ценностных ориентаций;
- 3) рассмотреть основные тенденции трансформации ценностных ориентаций семьи в процессе преобразования общества;
- 4) определить содержание и структуру ценностных ориентаций современной российской семьи;
- 5) выделить факторы трансформации ценностных ориентаций современной семьи и показать, как они воздействуют на ценностные ориентации семей Приморского края;
- 6) выявить ценностные ориентации семьи Приморского края (на основе результатов конкретного социологического исследования).

Методологической основой диссертационного исследования являются объективно-абсолютистский (И. Кант, В. Виндельбанд и Г. Риккерт) и субъективно-релятивистский (Р.Б. Перри, Дж. Дьюи) философские подходы, которые акцентируют свое внимание на вопросах, касающихся определения сущности ценностных ориентаций. Данное обстоятельство связывает их с представленными в социологии функциональным (Э. Дюркгейм, К. Клакхон, Т. Парсонс) и сигнификативным подходами (М. Вебер, У. Томас и Ф. Знанецкий, Ф. Адлер, Ч. Моррис), поскольку проблема сущности ценностей находится в фокусе их интереса.

Теоретической основой исследования послужили концепции зарубежных и российских авторов. Это, в первую очередь, концепции социальных аттитудов (У. Томас и Ф. Знанецкий, Г. Олпорт, М. Рокич), теории диспозиционной регуляции социального поведения личности (В.А. Ядов, А.Г. Здравомыслов), жизненных ценностей (Н.И. Лапин), позволившие определить сущность ценностных ориентаций, механизм их формирования и проявления, а также структурную связь (отношение) ценности и ценностно-ориентированного субъекта.

Структура и типологии ценностных ориентаций анализировались на основе концепций западных (Р. Вильямса, Н. Ресчера, М. Рокича, Р. Ингледарта, С. Шварца, У. Билски и др.) и отечественных (В.А. Ядова, И.Ю. Истошина, Н.Ф. Наумовой, М.А. Макаревича, В.С. Собкина, В.Н. Куницыной, С.С. Бубновой, Н.И. Лапина и др.) исследователей.

Анализ содержания и структуры ценностных ориентаций семьи стал возможным благодаря применению таких теоретических подходов к исследованию семьи, как «кризисный» (А.И. Антонов, В.А. Борисов, В.М. Медков, А.Б. Синельников и др.) и «модернизационный» (М.С. Мацковский, С.И. Го-

лод, А.А. Клецин, Т.А. Гурко, А.Г. Вишнеvский и др.) социологические подходы.

При рассмотрении соискателем ценностных ориентаций семьи в контексте трансформации современного социума были использованы положения теории постиндустриального общества (Д. Белл, Г. Кан, К. Томинаги, Р. Дарендорф) и концепции постмодернизма (А. Тейнби, К. Райт Миллс, П. Дракер, Т. Адорно, Ж.-Ф. Лиотар, Ж. Бодрийяр)⁴.

Характеристика особенностей ценностных ориентаций российской семьи осуществлялась с учетом трансформационных процессов, происходящих в нашей стране. Анализ социальных изменений стал возможным благодаря концепциям отечественных и зарубежных авторов: трансформационной структуры (Т.И. Заславская), социально-классовой структуры российского общества (З.Т. Голенкова), ценностной транзигции (Н.И. Лапин), социального настроения (В.Э. Бойков), социального становления (П. Штомпка)⁵.

Методами исследования в диссертационной работе являются: исторический метод, методы системного и сравнительного анализа, количественные (групповой анкетный опрос, методы описательной статистики) способы сбора и обработки данных.

Эмпирическая часть диссертации выполнена на основе конкретного социологического исследования в виде анкетного опроса семей Приморского края, проведенного автором в мае 2008 г. Общий объем выборочной совокупности составил 1000 человек.

Научная новизна исследования заключается в следующем:

- предложен авторский подход, уточняющий понимание феномена «ценностные ориентации семьи» и сочетающий преимущества функционального и сигнификативного подходов к изучению ценностей;
- предложены дополнительные основания теоретической типологии ценностных ориентаций;
- уточнено содержание ценностного подхода к изучению семьи, учитывающего особенности жизнедеятельности современной российской семьи;
- на основании результатов конкретного социологического исследования определено содержание ценностных ориентаций семьи Приморского края.

Положения, выносимые на защиту:

1. Авторский подход к исследованию взаимосвязи трансформации общества и ценностных ориентаций семьи определяется тем, что в процессе развития общества на основе изменения способа производства и коммуникации наблюдается переход от традиционного к индустриальному, от индустриального к постиндустриальному социуму.

⁴ Белл Д. Грядущее постиндустриальное общество. Опыт социального прогнозирования. М. : Академия, 1999. 786 с.

Тейнби А. Постигжение истории. М. : Директмедиа паблишинг, 2007. 1876 с.

Лиотар Ж.-Ф. Состояние постмодерна. СПб. : Алетейя, 1998. 160 с.

⁵ Заславская Т. И. Социетальная трансформация российского общества. М. : Дело, 2002. 568 с.
Штомпка П. Социология. Анализ современного общества. М. : Логос, 2005. 664 с.

Состояние ценностных ориентаций семьи всегда отражает основные приоритеты в развитии общества и зависит от исторического контекста. Следовательно, исторические тенденции, присущие процессу модернизации общества, определяют и направление трансформации ценностных ориентаций семьи: от традиционных ценностных ориентаций, связанных с высоким авторитетом родителей и старших родственников, созданием и аккумуляцией материальных ресурсов, власти, привилегий внутри семьи, наследованием детьми социального статуса родителей – к современным, предполагающим осуществление необходимой экономической активности, базирующейся на разделении полов, высокую значимость частной семейной жизни, возрастание заботы о детях; и от современных – к постсовременным, предусматривающим поддержание индивидуальности каждого члена семьи, увеличение возможностей для личностной самореализации.

2. Дополнительные основания теоретической типологии ценностных ориентаций семьи строятся на критериях: цивилизационной принадлежности, в соответствии с которым выделяются традиционные, современные и постсовременные ценностные ориентации; и функциональности, позволяющей разграничить внутрисемейные и внесемейные ценностные ориентации.

3. Теоретическая модель механизма трансформации ценностных ориентаций современной российской семьи предполагает выделение в структуре ценностных ориентаций семьи внутрисемейных ценностных ориентаций, включающих ценности супружества, родительства, родства; и внесемейных ценностных ориентаций, связанных с профессиональной занятостью, карьерным ростом и личностным саморазвитием, с учетом воздействующих на них факторов социальной макро- и микросреды.

4. Концептуальная схема конкретного социологического исследования ценностных ориентаций семьи построена с учетом взаимосвязи между проблемой, объектом и предметом, целью, задачами и гипотезами исследования, включая описание его процедур и результатов. Недостаточность знаний о ценностных ориентациях приморских семей явилась гносеологической проблемой, в соответствии с которой были обозначены объект и предмет исследования, сформулирована его цель: определить ценностные ориентации семей Приморского края в контексте трансформационных процессов, происходящих в современном российском обществе. Это позволило выдвинуть основные гипотезы, которые в результате проведения исследования полностью и частично подтвердились, показав, что в большинстве приморских семей у обоих супругов семья входит в «ядро» наиболее значимых ценностных ориентаций.

Теоретическая значимость работы. Проведенное комплексное исследование основных компонентов в структуре ценностных ориентаций семьи систематизирует имеющиеся представления о содержании ценностных ориентаций семьи на разных этапах общественного развития. Выбранный ракурс

исследования позволяет оценить влияние процессов, имеющих место в российском социуме, на ценностные ориентации семьи, предложить новые основания для их типологического анализа. Трактовка изменений, происходящих в современной России, в терминах «социальная трансформация», «запаздывающая, рецидивирующая модернизация» помогает выявить специфику ценностных ориентаций семьи, обозначить основные противоречия, влияющие на их содержание. Настоящая работа может служить основой дальнейшего всестороннего изучения ценностных ориентаций семьи, тенденций их трансформации в социологическом аспекте.

Практическая значимость диссертационного исследования. Основные результаты исследования могут быть использованы в практике социального управления, при разработке специальных программ, направленных на совершенствование семейной политики, на укрепление института семьи, а также социологами, государственными служащими, специалистами по социальной работе, социальными педагогами и психологами, чья профессиональная деятельность связана с оказанием всесторонней помощи семье.

Материалы диссертации могут быть применены при подготовке учебных пособий и курсов по социологии, социологии семьи, теории и технологии социальной работы, социальной психологии.

Апробация основных результатов исследования. Основные положения диссертационной работы докладывались автором и обсуждались на теоретических семинарах и заседаниях кафедры социологии и социальной работы ДВГТУ, а также на научной конференции «Вологодские чтения» (Владивосток, 2000, 2002), международной научно-технической конференции «Наука и образование – 2004» (Мурманск, 2004), международной научно-практической конференции «Социально-экономическое развитие современного общества в условиях реформ» (Саратов, 2007), всероссийской научно-практической конференции молодых исследователей, аспирантов и соискателей «Экономика, управление, общество: история и современность» (Хабаровск, 2009). Материалы диссертационного исследования использовались при разработке и чтении ряда лекций в процессе преподавания курсов «Социология», «Семьеведение», «Демография», «Методы конкретных социологических исследований» в филиале Дальневосточного государственного технического университета (ДВПИ имени В.В.Куйбышева) в г. Находке.

Структура работы. Диссертационное исследование состоит из введения, трех глав основной части, содержащих шесть параграфов, заключения, библиографического списка использованной литературы, включающего 188 источников, и 24 приложений.

ОСНОВНОЕ СОДЕРЖАНИЕ РАБОТЫ

Во введении обосновывается актуальность темы диссертации, характеризуется степень ее разработанности, определяются цель и задачи, объект и предмет изучения, формулируются научная новизна исследования, положения, выносимые на защиту, раскрывается теоретическая и практическая значимость результатов диссертационного исследования.

В первой главе «Теоретико-методологические аспекты изучения ценностей и ценностных ориентаций» на основе имеющихся теоретико-методологических подходов к исследованию ценностей и ценностных ориентаций определены их сущность, структурные компоненты, а также проанализированы их различные классификации.

В первом параграфе «Основные подходы к изучению ценностей и ценностных ориентаций» систематизированы основные концепции ценностей и ценностных ориентаций. Автором было выделено несколько подходов в концептуализации понятий «ценность» и «ценностная ориентация».

Во-первых, это сигнификативный (значимостный) подход, представленный в работах М. Вебера, У. Томаса, Ф. Знанецкого, Ф. Адлера, Ч. Морриса и др., в соответствии с которым ценность рассматривается как отношение значимости объектов социального и природного мира для субъекта социальной практики (индивида, коллектива, общества). Во-вторых, это функционалистский подход, репрезентируемый концепциями Э. Дюркгейма, К. Клакхона, Т. Парсонса и др. Исследователи, придерживающиеся данной позиции, считают, что ценностями являются вещи и их свойства, нужные для удовлетворения потребностей и интересов личности (группы).

В целом следует отметить, что трактовка ценности с позиции критерия значимости представляется нам наиболее обоснованной, поскольку в данном контексте наиболее четко проявляется зависимость ценности от свойств как субъекта, так и объекта. Принимая во внимание вышеуказанное, ценности можно рассматривать как предметы и явления окружающего мира (или их свойства), обладающие значимостью при осуществлении практической деятельности субъекта, удовлетворении его потребностей и реализации его интересов, а также для его социального самоутверждения.

Выбор социально значимых объектов, которые в результате оценки их важности получают для субъекта статус ценности, осуществляется при помощи ориентации. Следовательно, ценностная ориентация – это отношение личности или группы, детерминированное их социальными условиями жизни, к определенной системе ценностей, под которыми понимается значимость предметов и явлений окружающего мира (или их свойств) при удовлетворении потребностей и реализации интересов в процессе жизнедеятельности социальных субъектов.

Во втором параграфе «Классификация ценностей и ценностных ориентаций» представлены различные типологии ценностных ориентаций, а также

предложены дополнительные основания типологического анализа предмета исследования. Классификации ценностных ориентаций разработаны зарубежными и отечественными исследователями с учетом следующих критериев: форма познания мира (Э. Шпрангер); выбор пути к осмысленной жизни (В. Франкл); тип деятельности (Р. Вильямс, И.Ю. Истошин, Н.Ф. Наумова В.С. Собкин, В.Н. Куницына); потребности социальных субъектов (Н. Ресчер, Р. Инглегарт, П.В. Симонов, А.Н. Елизаров, П.М. Ершов, В.Б. Швырков); целеполагание (М. Рокич, С. Шварц и У. Билски, Н.И. Лапин, В.А. Ядов).

В дополнение к данным классификациям автором предложены иные основания для осуществления типологического анализа ценностных ориентаций семьи. Первая типология учитывает преобразования, последовательно развертывающиеся в процессе общественного развития и связанные с переходом от доиндустриального к индустриальному, а от индустриального к постиндустриальному социуму. Соответственно, по критерию цивилизационной принадлежности ценностные ориентации семьи классифицируются на традиционные, современные и постсовременные. Вторая типология основана на роли ценностных ориентаций в обеспечении функционирования семьи как целостной системы и включает:

- внутрисемейные ценностные ориентации, связанные с ценностями родства, родительства, супружества;
- внесемейные ценностные ориентации, предполагающие ценности личностного саморазвития, профессионального роста и достижения на этой основе высокого социального и материального статуса.

Данная классификация, построенная по функциональному основанию, была использована в исследовании ценностных ориентаций семей Приморского края.

Во второй главе «Ценностные ориентации семьи и их преобразование в современном обществе» осуществлен комплексный анализ процессов изменений, протекающих в современном обществе, и определены теоретические основания исследования ценностных ориентаций семьи в трансформирующемся социуме, в том числе и в российском.

В первом параграфе «Изменение ценностных ориентаций семьи в условиях социальных перемен» рассмотрены основные тенденции трансформации ценностных ориентаций семьи в контексте общественного развития.

Ценностные ориентации представляют собой достаточно стабильные, но в то же время подверженные изменениям, образования, т.е. для любого социума характерен процесс трансформации ценностных ориентаций. Основным источником этих изменений при переходе от традиционного к современному обществу стало распространение индустриального способа производства, а от современного к постсовременному – постиндустриального. Смена технологических способов производства, последовательно развертывающаяся в ходе общественного развития, характеризуется глубокими и качественными

трансформациями не только в экономической, но и в социальной структуре общества, и, соответственно, в структуре его ценностных ориентаций.

Таким образом, тенденции трансформации семьи и ее ценностных ориентаций коррелируют с выводами теорий постиндустриализма и постмодернизма, согласно которым в историческом контексте фиксируется изменение сущности общества от доиндустриального (традиционного) к индустриальному (современному) и от индустриального (современного) к постиндустриальному (постсовременному).

Именно эта схема, построенная на триаде «доиндустриальное (традиционное) – индустриальное (современное) – постиндустриальное (постсовременное) общество», лежит в основе предложенной соискателем классификации ценностных ориентаций по основанию цивилизационной принадлежности. В то же время, в соответствии с используемым нами критерием цивилизационной принадлежности, следует выделить такой тип ценностных ориентаций, который остается неизменным при любых социальных трансформациях. Это общечеловеческие ценностные ориентации. Исследования показывают, что одной из важнейших общечеловеческих ценностей является семья.

Наиболее архаичной из известных науке типов семьи является патриархальная семья, которая существовала в доиндустриальную эпоху. Здесь с достаточной очевидностью прослеживается явная зависимость жены от мужа, а детей от родителей. Общие интересы семьи, как их понимают старейшины, не просто главенствуют, они являются некоей абсолютной ценностью, при этом индивидуальные интересы отдельных членов семьи в расчет не принимаются. В традиционной семье главенствующее место занимает сохранение ее целостности. Следовательно, на первый план выдвигаются ориентации на ценности долга, семейной ответственности, детей как залога благополучной старости родителей, авторитета родителей и старших родственников. Соответственно, основным компонентом ценностных ориентаций патриархальной семьи являлась их преимущественная направленность на кровное родство, поддержание родственных уз.

Со второй половины XIX в. в большинстве индустриально развитых стран широкое распространение получила детоцентристская семья, которой присуще возвышение роли частной жизни, интимности и ценности детей. Центральное место в ценностях детоцентристской семьи занимают ориентации на родительство – принятие социальных ролей матери и отца, а также рождение определенного числа детей. Данные ценностные ориентации проявляются в том, что осознанно проводится позитивный, не только количественный (планирование зачатия), но и качественный принцип детоцентризма. Родители осуществляют по преимуществу культурную инвестицию в детей (частные дошкольные группы, престижные учебные заведения, музыкальные, языковые и прочие кружки), питая надежду на осуществление нереализованных ими ценностей и потребностей.

В то же время детоцентристская семья претерпевает значительные изменения, которые связаны с переходом от индустриального к постиндустриальному обществу. Наиболее распространенной в эпоху постиндустриализма (вторая половина XX – начало XXI вв.) становится супружеская семья.

Супружеская семья – наименее стереотипизированное образование. Главная ее особенность состоит в том, что основополагающие семейные ценности формируются во взаимодействиях мужа и жены и лишь впоследствии становятся естественной базой для родительско-детских и родственных отношений. В индивидуальных представлениях о семье начинает преобладать ориентированность на сексуальное партнерство, товарищество, на длительное сожительство партнеров (супружество) и совместное ведение домашних дел. Другими словами, отношения свойства, являясь основой семейной жизнедеятельности в постиндустриальном обществе, конституируют характер ценностных ориентаций постсовременной семьи, которые в основном сводятся к ориентациям на супружество, включая ориентацию как на сам брачный статус, так и на брачного партнера.

Таким образом, в ходе общественного развития наблюдается переход от патриархальной (традиционной) семьи с преобладанием ценностных ориентаций на родство к детоцентристской (современной) семье с доминированием ценностных ориентаций на родительство, а от детоцентристской – к супружеской (постсовременной) семье, в которой наиболее значимыми являются ценностные ориентации на взаимодействие с брачным партнером.

Во втором параграфе *«Динамика ценностных ориентаций семьи в период реформирования российского общества»* выделяются и анализируются главные направления изменения ценностных ориентаций современной российской семьи. Попытки изучения ценностных ориентаций современной семьи предпринимались многими российскими учеными с начала 1990-х гг., и в настоящее время сложились две основные парадигмы касательно исследования данной проблемы. Представители одной из них (Л.И. Савинов, С.И. Голлод, Л.В. Карцева и др.) полагают, что высокая ценность семьи сохраняется, преобладает направленность на семейный образ жизни, т.е. доминирующими являются внутрисемейные ценностные ориентации, включающие ценности супружества, родительства, родства.

Другие исследователи (Н.Г. Марковская, М.А. Токмакова и др.) акцентируют внимание на том, что ценностные ориентации на семью с несколькими детьми, семейный образ жизни, родительство становятся менее значимыми, чем ценностные ориентации на профессиональную деятельность и статусные характеристики.

Следовательно, в структуре ценностных ориентаций современной российской семьи можно выделить внутрисемейные и внесемейные ориентации. Для того, чтобы определить направленность ценностных ориентаций, необходимо обозначить основные факторы, влияющие на степень распространен-

ности внутрисемейных и внесемейных ценностных ориентаций современной российской семьи.

Среди них автор выделяет факторы социального макроуровня, к которым относятся уровень и качество жизни населения, состояние социальной инфраструктуры, уровень занятости и степень социальной дифференциации населения; и факторы микроуровня (объективные – возраст, пол, уровень образования, материального обеспечения; субъективные – потребности, интересы, мотивы деятельности членов семьи).

С учетом вышеуказанных факторов была разработана теоретическая модель механизма трансформации ценностных ориентаций современной российской семьи (см. рис. 1). В данной модели ценностные ориентации семьи предстают как сложная и динамичная система, включающая внутрисемейные и внесемейные ценности. При этом воздействие на них условий макро- и микроуровня является амбивалентным, т.е. наблюдается зависимость содержания как внутрисемейных, так и внесемейных ценностных ориентаций от выделенных факторов.

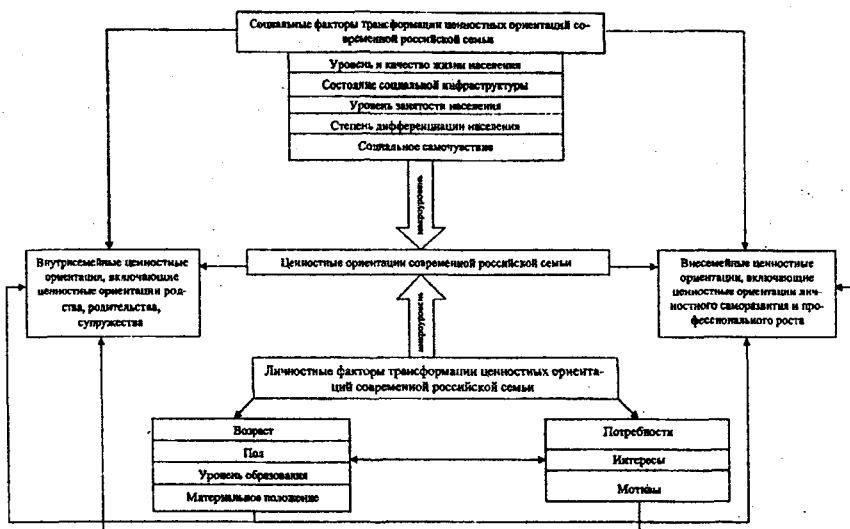


Рис. 1 – Теоретическая модель механизма трансформации ценностных ориентаций современной российской семьи

В третьей главе «Трансформация ценностных ориентаций современной семьи (на примере семей Приморского края)» представлены результаты выполненного соискателем конкретного социологического исследования ценностных ориентаций семей, проживающих в Приморском крае.

В первом параграфе «*Факторы трансформации ценностных ориентаций семей Приморского края*» на основе предложенной автором теоретической модели показано воздействие факторов социального макро- и микроуровня на ценностные ориентации семей региона. Одними из основных факторов трансформации ценностных ориентаций современной семьи являются пол и возраст.

Состав населения Приморского края по полу характеризуют следующие сведения: согласно статистическим данным на 1 января 2008 г. на каждую тысячу мужчин приходилось 1089 женщин (по России – 1161). Следовательно, численность женского населения несколько превосходит численность мужского. Устойчивое превышение числа женщин над числом мужчин начинается после 39 лет среди горожан и после 47 среди сельских жителей. После 65 лет женщин в крае почти в два раза больше, чем мужчин. Таким образом, распределение населения Приморского края по полу и возрасту свидетельствует о структурных диспропорциях, обусловленных как общероссийскими демографическими тенденциями, так и региональной спецификой⁶.

Следующим фактором, влияющим на трансформацию ценностных ориентаций семьи, является уровень образования. В Приморье среди населения в возрасте от 15 лет и старше 19,6% имеют неполное среднее образование, 16,6% - полное среднее, 61,7% - образование выше среднего, что несколько превышает аналогичные общероссийские показатели. Кроме того, почти в два раза возросло число людей, имеющих неполное высшее образование (продолжающих обучение в вузах), что позволяет сделать предположение о высокой востребованности образования в современных условиях⁷.

Также фактором, обуславливающим трансформацию ценностных ориентаций семьи, является ее материальное положение. Для значительного числа приморских семей характерен низкий жизненный уровень. Вместе с тем социально-экономическое расслоение общества обусловило появление семей с высоким уровнем материального благополучия. При этом социальная дифференциация приморских семей превышает предельно допустимые нормы: 10% наиболее обеспеченных семей имеют жизненные возможности в 13-14 раз превышающие возможности 10% наименее обеспеченных.

Помимо этого, важным аспектом ухудшения социально-экономического положения населения в целом и семьи, в частности, выступает безработица. По официальным данным, число безработных в Приморском крае в 2008г. составило 2,5% от экономически активного населения (в среднем по России – 5,3%). Но с учетом скрытой безработицы ее реальный уровень специалисты оценивают в 7,5%.

⁶ Состав населения Приморского края по полу и возрасту на 1 января 2008 года (статистический сборник). Владивосток : Приморскстат, 2008. С. 5 – 6.

⁷ Возрастно-половой состав населения, состояние в браке, уровень образования по регионам Дальневосточного федерального округа. Владивосток : Приморскстат, 2005. С. 135.

Ситуация усугубляется еще и тем, что, по мнению экспертов, Государственный фонд занятости способен обеспечить реальную поддержку занятости при уровне безработицы не более 3%⁸.

В целом, трансформации в сфере социально-экономических отношений и других областях общественной жизни обуславливают заметные изменения в социальном самочувствии семей, проживающих в Приморском крае. Приморские семьи, как и семьи в других регионах Российской Федерации, волнуют трудное материальное положение, проблемы поиска работы, девиации в молодежной, подростковой, детской среде, здравоохранения, безопасность, равнодушие и жестокость, безразличие властных структур к запросам и интересам семьи и т.д.

Представленные характеристики играют существенную роль в физическом и духовном воспроизводстве населения, формировании и развитии социально значимых ценностей. Поэтому чрезвычайно важно учитывать их в качестве факторов, воздействующие на ценностные ориентации семей. Это позволяет полнее и глубже исследовать тенденции их развития в контексте происходящих трансформаций.

Во втором параграфе *«Ценностные ориентации семей Приморского края (на материалах конкретного социологического исследования)»* представлены результаты анкетного опроса приморских семей, позволяющие проверить гипотезы исследования. Исследование носило теоретико-прикладной характер. На рисунке 2 на стр. 17 отображена концептуальная схема конкретного социологического исследования ценностных ориентаций семей Приморского края.

Путем верификации гипотез все поставленные в исследовании задачи были выполнены, цель достигнута. В результате было установлено, что у 91,4% опрошенных женщин и 89,2% респондентов-мужчин семья является одной из наиболее важных ценностей, причем 19,6% всех респондентов поставили семью на первое место (см. рис. 3 на стр. 18).

В структуре ценностных ориентаций семей Приморского края доминирующими являются внутрисемейные ценностные ориентации (см. рис. 4 на стр. 18). Это характерно для 66,3% опрошенных, одинаковая значимость внутрисемейных и внесемейных ценностных ориентаций была выявлена у 31,5%. Преобладание внесемейных ценностных ориентаций наблюдается у незначительного числа респондентов (2,2%). При этом в системе внутрисемейных ценностных ориентаций семей Приморского края доминирующей является ценность супружества при сохранении высокой ценности родительства и существенном снижении ценности родства.

⁸ Кризис в головах чиновников // Аргументы и факты. 2008. № 51 (1464). С. 18.

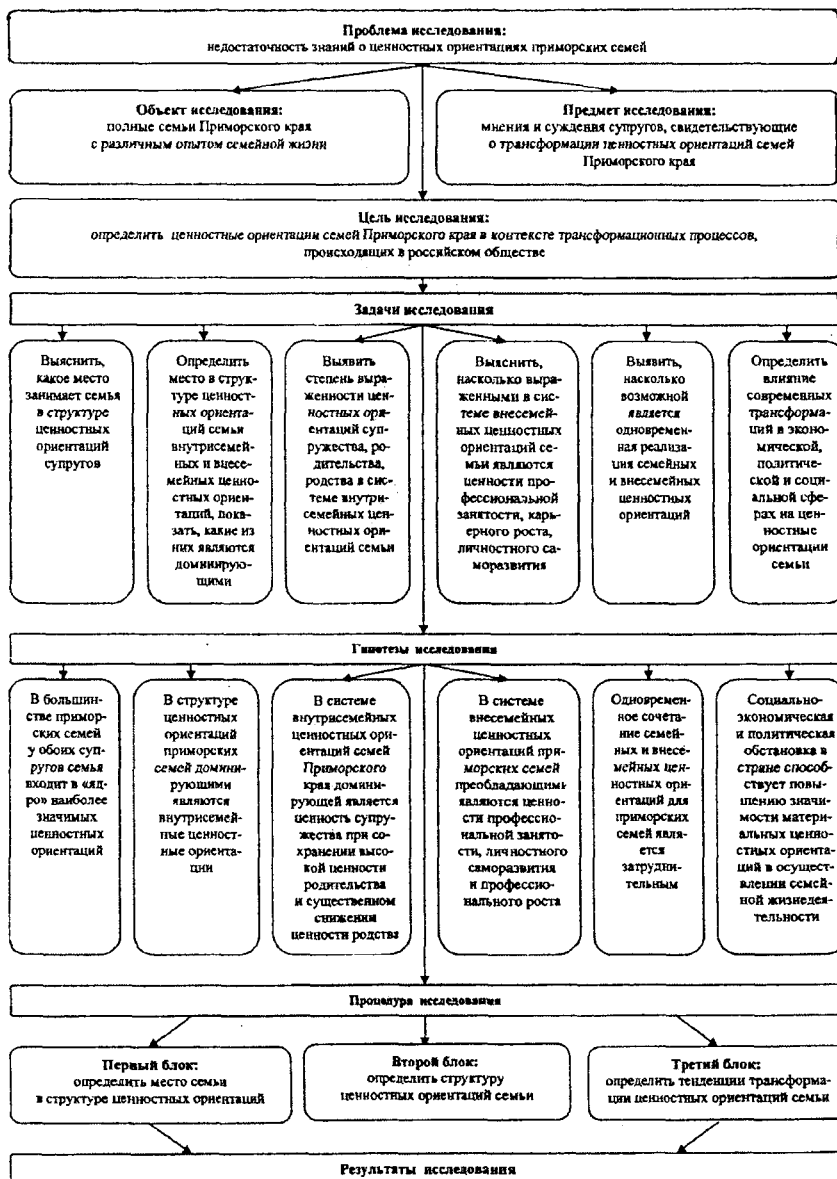


Рис. 2 – Концептуальная схема конкретного социологического исследования ценностных ориентаций семей Приморского края

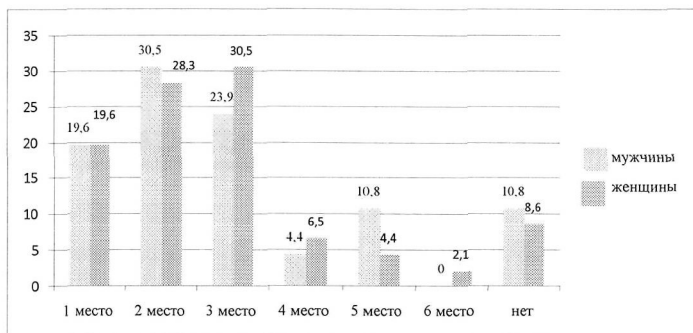


Рис. 3 – Определение супругами места семьи в списке наиболее значимых ценностных ориентаций (в %)

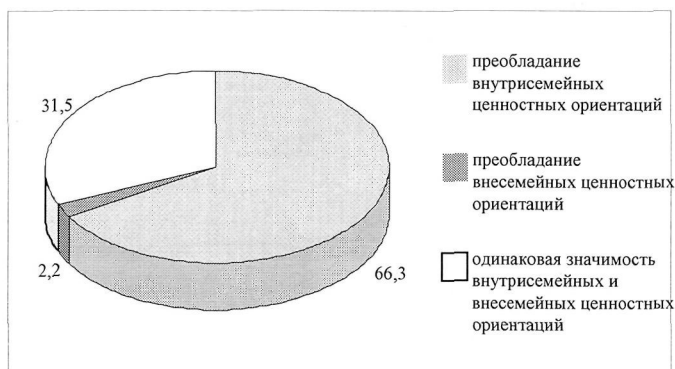


Рис. 4 – Структура ценностных ориентаций приморских семей (в %)

Среди внесемейных ценностных ориентаций приморских семей наиболее значимыми являются ценности профессиональной занятости, что было отмечено 54,3% респондентов. При этом обращает на себя внимание тот факт, что супруги, по большей части, склонны рассматривать свою профессиональную занятость только как средство обеспечения материальной составляющей в жизнедеятельности семьи.

При проведении исследования были определены половые различия относительно эффективной одновременной реализации внутрисемейных и внесемейных ценностных ориентаций. Как правило, мужчины достаточно успешно сочетают выполнение семейных и профессиональных обязанностей, для женщин это является весьма проблематичным.

Также исследование показало, что влияние трансформационных процессов, происходящих в современном российском обществе, в основном сводится к повышению значимости материальных ценностей в жизнедеятельности семьи.

В целом, предпринятый анализ предмета исследования показал, что ценностные ориентации приморских семей коррелируют с представлениями о жизненном успехе, включающими, помимо перечисленных выше, ценности материального благополучия, стабильного, гарантированного будущего. Кроме того, было зафиксировано противоречивое сочетание внутрисемейных и внесемейных ценностных ориентаций в структуре ценностных ориентаций семей Приморского края. Это выражается в том, что профессиональная сверхвовлеченность, продиктованная необходимостью поддержания материально-бытовых условий жизни и социального статуса семьи на приемлемом уровне, приводит к дефициту времени для семейного общения, взаимодействия. Тем не менее, на фоне негативных изменений в привычной социальной среде потребность человека в принадлежности к семейной группе и отождествления себя с ней неизбежно возрастает, следовательно, сохраняется высокая значимость семьи для личности.

В заключении на основе диссертационного исследования сформулированы следующие выводы.

1. Синтез идей, представленных в объективно-абсолютистском (И. Кант, В. Виндельбанд, Г. Риккерт), субъективно-релятивистском (Р.Б. Перри, Дж. Дьюи), сигнификативном (М. Вебер, У. Томас, Ф. Знанецкий, Ф. Адлер, Ч. Моррис), функциональном подходах (Э. Дюркгейм, К. Клакхон, Т. Парсонс), а также в концепции диспозиционной регуляции социального поведения личности (В.А. Ядов, А.Г. Здравомыслов), целенаправленного поведения (И. Ю. Истошин, Н.Ф. Наумова), жизненных ценностей (Н.И. Лапин), позволил определить сущность и основные характеристики понятия «ценностные ориентации». Обобщенно ценностные ориентации рассматриваются как форма включения ценностей в механизм деятельности и поведения как отдельных индивидов, так и социальных групп. Таким образом, понятие «ценностная ориентация» дополняет понятие «ценность», акцентирует его динамический аспект.

2. Систематизация классификаций ценностных ориентаций, представленных зарубежными и отечественными авторами в научных публикациях, позволила установить, что имеющиеся типологии обладают значительным гносеологическим потенциалом, и возможно их использование при исследовании ценностных ориентаций семьи. Однако рассмотренные классификации не учитывают трансформационные преобразования, связанные с переходом от традиционного к современному, а от современного к постсовременному социуму.

С учетом данного обстоятельства было предложено первое дополнительное основание типологического анализа ценностных ориентаций семьи, опирающееся на критерий цивилизационной принадлежности. Указанный признак позволяет классифицировать ценностные ориентации на традиционные, современные и постсовременные.

Кроме того, для ценностных ориентаций современной семьи характерна внутренняя противоречивость, возможность параллельного сосуществования ориентаций, казалось бы, взаимоисключающих друг друга. Соответственно, можно обозначить второе дополнительное основание типологического анализа ценностных ориентаций семьи с учетом критерия функционирования в конкретной ситуации, интегрирующих и дифференцирующих ресурсов. По данному признаку ценностные ориентации семьи разделяются на внутрисемейные и внесемейные.

3. В результате анализа различных теоретических подходов (постиндустриализм, постмодернизм, теория социальных изменений и др.) было установлено, что в историческом контексте фиксируется изменение сущности общества от доиндустриального (традиционного) к индустриальному (современному) и от индустриального (современного) к постиндустриальному (постсовременному).

Указанные общественные трансформации, связанные с переходом от одного цивилизационного типа к другому, характеризуются изменениями в типах и структуре ценностных ориентаций семьи. Для семьи доиндустриального общества наиболее характерными были ценностные ориентации, связанные с сохранением целостности семьи, успешной передачей ресурсов последующим поколениям, следованием семейным традициям, а также авторитетом родителей и старших родственников. По мере перехода к индустриальному обществу распространение получают ценностные ориентации, связанные с воспитанием ответственной и нравственной личности, повышением материальной и духовной заботы о детях. В дальнейшем, в процессе формирования постиндустриального общества, в семье преобладающими становятся ценностные ориентации, включающие поддержание своеобразия каждого члена семьи, формирование индивидуальности, значимость личных достижений, свободу выбора и т.п. Распространение этих ценностных ориентаций характерно и для современной российской семьи.

4. Основываясь на эмпирических исследованиях отечественных авторов, были определены основные содержательные компоненты ценностных ориентаций современной российской семьи. В структуре ценностных ориентаций современной российской семьи можно обозначить внутрисемейные ценностные ориентации, включающие ценности супружества, родительства и родства, и внесемейные ценностные ориентации, связанные с ценностями профессиональной занятости, предполагающими как возможности продвижения вверх по служебной лестнице, так и построения горизонтальной карьеры, которая подразумевает творческую и личностную самореализацию.

В контексте современных трансформационных процессов, происходящих в российском обществе, все более очевидным становится обостряющееся противоречие между внутрисемейными и внесемейными ценностными ориентациями. С одной стороны, сохраняется высокая ценность семьи, направленность на семейный образ жизни, с другой – имеет место широкое распростра-

нение индивидуальности и автономности в поведении человека в семье и за ее пределами, что не всегда сочетается с эффективным выполнением семейных обязанностей.

5. Для выявления направленности ценностных ориентаций современной российской семьи необходимо определить условия, влияющие на степень распространенности внутрисемейных и внесемейных ценностных ориентаций. В данном контексте были выделены и охарактеризованы основные факторы трансформации ценностных ориентаций современной семьи на социальном макроуровне, к которым относятся негативные, по сравнению с дореформенным периодом, изменения в уровне и качестве жизни населения, ухудшение состояния социальной инфраструктуры, обострение проблем занятости, усиление дифференциации населения; а также факторы микроуровня (объективные – возраст, пол, уровень образования, материального обеспечения; субъективные – потребности, интересы, мотивы деятельности членов семьи). При этом действие указанных факторов было проанализировано применительно к семьям Приморского края.

6. Проведенный концептуальный анализ позволил обосновать методологические и методические предпосылки конкретного социологического исследования ценностных ориентаций семей, проживающих в Приморском крае. Обобщив и проанализировав имеющиеся статистические сведения за последние годы, автор показал, что в данном регионе сформировались недостаточно благоприятные условия для жизнедеятельности семей, в том числе по сравнению с общероссийскими показателями, касающимися динамики численности населения, уровня рождаемости, материального положения, уровня среднедушевых доходов, занятости населения, оценок социального самочувствия.

Результаты конкретного социологического исследования показали, что в структуре ценностных ориентаций приморских семей преобладает направленность на внутрисемейные ценностные ориентации. При этом наиболее важными являются ценностные ориентации супружества, в то же время было зафиксировано, что ценности родительства также сохраняют свой высокий статус, а ценности родства, наоборот, теряют свою значимость.

Среди внесемейных ценностных ориентаций наиболее характерными для семей Приморского края являются ценности профессиональной занятости. При этом респонденты, по большей части, не рассматривают работу как средство самореализации и личностного саморазвития, для них она выступает в основном способом поддержания экономического статуса семьи.

Также была установлена зависимость между ценностными ориентациями семьи и материальными, образовательными, гендерными, возрастными характеристиками ее членов.

В целом, трансформация ценностных ориентаций семьи в современном российском социуме, во-первых, определяется общемировыми тенденциями, связанными с переходом от одного цивилизационного типа к другому. Во-вторых, преобразование ценностных ориентаций российской семьи связано с

глубокими и качественными изменениями основных социальных институтов в нашей стране и общественной организации в целом. Однако данный процесс происходит неравномерно, в зависимости от близости или удаленности регионов от центра, и выглядит чрезмерно протяженным во времени. Это объясняет многообразие и противоречивость ценностных ориентаций современной российской семьи.

С одной стороны, развитие научных и промышленных технологий, информатизации приводит к расширению кругозора, возможностей для общения, получения образования, повышает значимость профессионализма, т.е. происходит усиление внесемейных ценностных ориентаций. С другой стороны, российское общество характеризуется состоянием неустойчивого равновесия старого и нового, асимметрией между экономикой и нравственными ресурсами общества, ростом социальной напряженности, низкой адаптацией населения к условиям либерального рынка и другими негативными тенденциями. В этих условиях именно семья является той общностью, в которой человек получает поддержку и признание.

В целом, неоднозначное влияние перемен, происходящих как глобально, так и в России, на ценностные ориентации семьи, позволяет нам говорить о том, что процесс их трансформации не завершен. Это отчасти конституирует проблемное поле для дальнейшего исследования ценностных ориентаций российских семей, а также изучения их жизнедеятельности с позиции ценностного подхода, суть которого состоит в познании семьи через призму оценок составляющих ее индивидов. Использование ценностного подхода применительно к жизнедеятельности современной российской семьи в перспективе может помочь разрешить противоречия, которые имеются между высоким индивидуальным и общественным статусом семьи и наблюдаемыми деструктивными тенденциями в ее развитии.

Основные положения диссертации отражены в следующих публикациях:

1. Винокурова А. В. Тенденции изменения семьи и ее ценностных ориентаций в контексте общественных преобразований / А. В. Винокурова // Социальные и гуманитарные науки на Дальнем Востоке. – 2008. – № 1 (17). – С. 56 – 61.

2. Винокурова А. В. Объективные факторы трансформации ценностных ориентаций современной семьи: региональное измерение / А. В. Винокурова // Власть и управление на Востоке России. – 2009. – №1 (46). – С. 149 – 152.

3. Винокурова А. В. Трансформация института семьи: функциональный подход / А. В. Винокурова // Труды Дальневосточного государственного технического университета. – Выпуск 142. – Владивосток: Изд-во ДВГТУ, 2006. – С. 28 – 37.

4. Винокурова А. В. Ценностные ориентации современной российской семьи / А. В. Винокурова // Социально-экономическое развитие современного общества в условиях реформ / Материалы международной научно-практической конференции (10 декабря 2007г.). – В 3 ч. – Саратов: Изд-во «Научная книга», 2008. – Ч. 1. – С. 103 – 108.

5. Винокурова А. В. Социально-демографические особенности населения как факторы трансформации ценностных ориентаций семьи (на примере Приморского края) / А. В. Винокурова // Экономика, управление, общество: история и современность / Материалы Седьмой Всероссийской научно-практической конференции молодых исследователей, аспирантов и соискателей. – Хабаровск: Изд-во ДВАГС, 2009. – Ч. 1. – С. 88 – 96.

Подписано в печать 04. 06. 2009. Формат 60x84/16
Усл. печ. л. 1,34. Уч.-изд. л. 1,1. Тираж 100 экз.
Гарнитура «Таймс».

Типография издательства НИЭИ, г. Находка, Спортивная,6.