

*На правах рукописи*

**НОВИКОВ МИХАИЛ АЛЕКСАНДРОВИЧ**

**ОРГАНИЗАЦИОННО-ЭКОНОМИЧЕСКИЙ МЕХАНИЗМ  
ПОВЫШЕНИЯ ИНВЕСТИЦИОННОЙ  
ПРИВЛЕКАТЕЛЬНОСТИ РЕГИОНА  
(НА ПРИМЕРЕ РЕСПУБЛИКИ ТЫВА)**

Специальность 08.00.05 – Экономика и управление народным хозяйством  
(региональная экономика)

Автореферат  
диссертации на соискание ученой степени  
кандидата экономических наук

Москва, 2010

Работа выполнена на кафедре экономики предпринимательства Всероссийской государственной налоговой академии Министерства финансов Российской Федерации

Научный руководитель: доктор экономических наук, профессор  
**Демидов Сергей Ростиславович**

Официальные оппоненты: доктор экономических наук, профессор  
**Горемыкин Виктор Андреевич**

кандидат экономических наук, доцент  
**Корсунова Наталья Михайловна**

Ведущая организация: **Институт региональных  
экономических исследований**

Защита состоится « 23 » ноября 2010 г. в 11 часов на заседании совета по защите докторских и кандидатских диссертаций Д 226.003.01 при Всероссийской государственной налоговой академии Министерства финансов Российской Федерации по адресу: 109456, Москва, 4-й Вешняковский пр-д, д. 4, ауд. 113.

С диссертацией можно ознакомиться в научной библиотеке Всероссийской государственной налоговой академии Министерства финансов Российской Федерации.

Автореферат разослан « 21 » октября 2010 г.

Ученый секретарь  
совета по защите  
докторских и кандидатских диссертаций,  
кандидат экономических наук, доцент

В.М. Смирнов

# I. ОБЩАЯ ХАРАКТЕРИСТИКА РАБОТЫ

**Актуальность темы исследования.** Динамичное и эффективное развитие инвестиционной деятельности российских регионов является необходимым условием стабильного функционирования экономики. Масштабы, структура и эффективность использования инвестиций во многом определяют результаты хозяйствования на различных уровнях экономической системы, состояние, перспективы развития и конкурентоспособность национального хозяйства.

Существуют различные модификации определений понятия «инвестиции» и «инвестиционная привлекательность», отражающие множественность подходов к пониманию их экономической сущности. Для более глубокого теоретического осмысления и дальнейшего практического исследования инвестиционной привлекательности региона вводятся такие категории, как инвестиционные ресурсы, инвестиционный потенциал, инвестиционный риск и инвестиционный климат региона. Вместе с тем единого, устоявшегося подхода к трактовке данных понятий в настоящее время не существует, несмотря на значительное количество отечественных и зарубежных методик оценки инвестиционных характеристик региона, учитывающих условия инвестирования и макроэкономические количественные показатели.

Среди отечественных методик можно выделить рейтинговые оценки инвестиционной привлекательности регионов, ежегодно публикуемые РА Эксперт, которые позволяют проводить сравнительный анализ регионов и наблюдать за изменениями основных инвестиционных характеристик региона в течение определенного времени, однако в большей степени ориентированы на инвесторов. Кроме того, в реальной инвестиционной привлекательности регионов в таких крупных государствах, как Россия, США, Канада, Индия, Бразилия, существуют значительные различия, обусловленные географическими, экономическими, законодательными, социальными и историческими факторами, а подобные рейтинговые оценки являются количественными и достаточно усредненными, что не позволяет выявить подобные различия.

Для оценки инвестиционной привлекательности на уровне конкретного

региона помимо количественной рейтинговой оценки необходимо осуществление качественной управленческой оценки по системе частных критериев и интегральных показателей. Результаты таких оценок позволяют выявить негативные тенденции и возможности роста региона, разработать мероприятия по наиболее эффективной реализации его инвестиционного потенциала, что в итоге приводит к улучшению рейтинговой позиции региона и повышению его инвестиционной привлекательности.

В настоящее время методологический инструментарий решения данной проблемы как в отечественной, так и в зарубежной науке еще не получил должной проработки. Нерешенность этих проблем на региональном уровне оказывает негативное влияние на инвестиционную привлекательность Российской Федерации в целом, что и определило актуальность темы диссертационного исследования.

**Степень разработанности проблемы.** Вопросы изучения инвестиций, условий и особенностей инвестирования объектов на региональном уровне экономической системы достаточно хорошо исследованы в научной литературе.

Вопросы формирования и реализации региональной экономической политики как основы организации инвестиционного процесса, рассматриваются в работах таких ученых, как Л.И. Абалкин, П.И. Бурак, В.М. Глущенко, А.Г. Гранберг, А.Н. Кириллова, В.Н. Лексин, М.Б. Мазанова, И.А. Рождественская, А.В. Топилин, Е.Г. Чистяков, Л.И. Якобсон и др. Большое внимание уделяется региональным аспектам инвестирования, в частности можно выделить труды П.М. Алампиева, И.В. Арженовского, В.И. Бовкун, В.И. Бутова, С.М. Дробышевского, Е.Г. Егорова, В.Г. Игнатова, В.В. Кистанова, Т.Г. Морозовой, Б.Н. Семевского.

Анализу состояния инвестиционной деятельности в России посвящены работы многих отечественных экономистов: А.С. Булатова, Н.И. Ведуты, В.В. Канторовича, Е.А. Коломийца, А.Б. Крутика, В.Н. Лившица, А.П. Лурье, Д.С. Львова, В.В. Новожилова, Е.Г. Никольской. Взаимосвязь рисков и доходов, отражающих финансовый аспект инвестирования, рассматривались в работах В.Г. Золотогорова, Р.М. Качалова, Г.Б. Клейнера, В.В. Ковалева, К.А. Раицкого, В.Л. Тамбов-

цева, Г.А. Унтуры, Э.А. Уткина и др.

Констатируя многообразие подходов к раскрытию отдельных сторон рассматриваемой в диссертационном исследовании тематики, следует отметить, что механизмы формирования и повышения инвестиционной привлекательности на региональном уровне, в том числе в Республике Тыва, освещены в научной литературе и научных исследованиях недостаточно и требуют более глубокого изучения. Данное обстоятельство в сочетании с актуальностью диссертационной проблематики обусловили выбор темы исследования, формулировку ее цели и задач.

**Цель диссертационной работы** состоит в разработке организационно-экономического механизма повышения инвестиционной привлекательности Республики Тыва.

Достижение выдвинутой цели потребовало решить следующие **задачи**:

- исследовать теоретические предпосылки проблемы инвестиционной привлекательности региона;
- провести оценку социально-экономического положения, состояния инвестиционной деятельности и источников привлечения инвестиционных ресурсов Республики Тыва;
- показать роль иностранного капитала в повышении инвестиционной привлекательности регион;
- определить пути совершенствования инвестиционной инфраструктуры Республики Тыва;
- разработать основные направления повышения инвестиционной привлекательности региона;
- оценить эффективность инвестиционного проекта, оптимизирующего транспортную инфраструктуру и повышающего производственный потенциал Республики Тыва.

**Объектом исследования** является инвестиционная среда Республики Тыва, обусловленная значительным природно-ресурсным и туристическим потенциалом.

**Предметом исследования** являются экономические отношения, влияющие на повышение инвестиционной привлекательности Республики Тыва.

**Теоретической основой исследования** являются научные труды отечественных и зарубежных экономистов, специалистов в области экономической теории, инвестиционной проблематики, регионального управления, стратегического менеджмента, территориального маркетинга, а также законодательные акты и постановления Правительства Российской Федерации, нормативно-правовые акты субъектов РФ по вопросам региональной политики и инвестиционного законодательства.

**Методологическая основа исследования** базировалась на применении структурно-функционального метода, использовавшегося в процессе всего исследования для выявления взаимосвязей и взаимозависимостей; компаративистского метода, позволяющего проводить сравнительную оценку различных тенденций и явлений; статистического метода, в результате применения которого появляется возможность показать различные количественные характеристики; метода математического моделирования.

**Информационную базу исследования** составляют статистические данные Федеральной службы государственной статистики Российской Федерации, факты и сведения, опубликованные в научной литературе и периодической печати, данные рейтингового агентства «Эксперт». Значительная часть эмпирического материала, в частности представленного данными справочного материала о Республике Тыва, впервые вовлечена в научный оборот, обобщена и экономически прокомментирована в данном исследовании.

**Научная новизна исследования** состоит в теоретическом обосновании и разработке организационно-экономического механизма повышения инвестиционной привлекательности Республики Тыва и определении научно-обоснованных направлений по снижению негативных тенденций и реализации возможностей для инвестиционного роста региона.

**Научная новизна подтверждена следующими научными результатами, выносимыми на защиту:**

– показана роль иностранного капитала в повышении инвестиционной привлекательности региона и доказано, что положительно характеризует видовую

структуру ввозимого иностранного капитала, рост прямых инвестиций, в том числе вложения в уставной капитал, а отрицательно – сохраняющаяся высокая доля отраслевой торговли и общественного питания; динамика поступающих в Россию и в Республику Тыва иностранных инвестиций является нестабильной ввиду недостаточной привлекательности реального сектора экономики России для иностранного бизнеса и невозможности получения требуемого уровня нормы прибыли на вложенный капитал; в качестве основного неблагоприятного фактора выступает финансово-экономическая нестабильность в стране;

- определены пути совершенствования инвестиционной инфраструктуры Республики Тыва, к которым отнесены развитие рынка негосударственного пенсионного страхования, рынка брокерских услуг и ценных бумаг, активизация лизинговой деятельности, расширение числа банковских организаций, для которых барьерами для входа на рынок банковских услуг являются затраты, связанные с разработкой программ банковских продуктов, подготовкой необходимой документации и методик, обучением специалистов, финансированием маркетинговых программ;

- разработаны основные направления повышения инвестиционной привлекательности региона, включающие количественную рейтинговую и качественную управленческую оценку состояния инвестиционной привлекательности региона по системе частных критериев и интегральных показателей, характеризующих подсистему инвестиционного потенциала и подсистему инвестиционного риска; по совокупным результатам оценки проводятся определение рейтинговой позиции и выявление негативных тенденций и возможностей роста региона;

- проведена оценка экономической эффективности строительства железной дороги Кызыл – Курагино в увязке с Элегестским угольным месторождением, показавшая, что дисконтированный срок окупаемости проекта составит 11 лет, чистый дисконтированный доход составит 101,7 млрд руб., бюджетная эффективность – 1,5, интегральный индикатор экономической эффективности проекта ЭТ – 0,08%; оценка социально-экономической эффективности проекта показала, что его реализация позволит вывести регион из положения депрессивности и дотационности, уменьшить безработицу, социальную напряженность и

криминогенность в Республике Тыва.

**Теоретическое значение результатов исследования** состоит в том, что отдельные положения диссертации включают принципиально новые подходы к проблеме формирования инвестиционной привлекательности региона, основанные на качественной управленческой оценке и активизации инвестиционного потенциала.

Теоретические положения диссертации могут быть использованы в учебном процессе для совершенствования программ учебных курсов по регионоведению, региональной экономике, инвестиционному менеджменту и ряду других дисциплин.

Основные результаты, полученные на примере Республики Тыва, могут быть использованы для повышения инвестиционной привлекательности других регионов Российской Федерации.

**Практическая значимость исследования.** Материалы диссертационного исследования могут быть использованы в практической деятельности потенциальных инвесторов при формировании территориальных стратегий в сфере инвестирования, а также органов власти на региональном уровне при разработке концепции и программ повышения инвестиционной привлекательности.

Использование региональными органами управления предложенных в работе научно-обоснованных направлений повышения инвестиционной привлекательности региона, а также отдельных положений по формированию региональной инвестиционной политики позволит согласовать целевые установки развития территории с интересами потенциальных инвесторов.

**Апробация результатов исследования.** По результатам исследования опубликовано 7 работ общим объемом 3 п.л.

**Структура работы.** Диссертация состоит из введения, трех глав, выводов и предложений и списка литературы.

Работа содержит 156 страниц, 37 рисунков и 14 таблиц.

Структура работы соответствует поставленной цели и задачам исследования и имеет следующий вид.



## **Введение**

### **Глава 1. Теоретические предпосылки исследования проблемы инвестиционной привлекательности региона**

- 1.1. Инвестиционная привлекательность региона –  
сущность, структура и условия формирования
- 1.2. Региональная инвестиционная политика  
как фактор обеспечения инвестиционной привлекательности
- 1.3. Адаптация зарубежного опыта формирования инвестиционной привлекательности региона к российской практике

### **Глава 2. Особенности социально-экономического состояния региона как основа формирования его инвестиционной привлекательности**

- 2.1. Социально-экономическое состояние Республики Тыва
- 2.2. Оценка инвестиционной деятельности и источников  
привлечения инвестиционных ресурсов
- 2.3. Роль иностранного капитала в повышении  
инвестиционной привлекательности региона

### **Глава 3. Механизм повышения инвестиционной привлекательности региона**

- 3.1. Формирование инвестиционной инфраструктуры Республики Тыва
- 3.2. Основные направления повышения инвестиционной  
привлекательности региона
- 3.3. Анализ экономической эффективности проекта строительства  
железной дороги Кызыл – Курагино в увязке  
с освоением Элегестского угольного месторождения

## **Выводы и предложения**

## **Литература**

## **II. ОСНОВНЫЕ НАУЧНЫЕ РЕЗУЛЬТАТЫ ИССЛЕДОВАНИЯ, ВЫНОСИМЫЕ НА ЗАЩИТУ**

В диссертационном исследовании изучены теоретические предпосылки анализа проблемы инвестиционной привлекательности региона и выявлены взаимосвязи понятий «инвестиционный климат» и «инвестиционная привлекательность»; рассмотрен зарубежный опыт формирования региональной инвестиционной политики как фактора, обеспечивающего инвестиционную привлекательность региона и обобщающего ее основные направления.

От степени развития и использования инвестиций на территории конкретного региона, благоприятности условий для притока инвестиций напрямую зависит степень инвестиционной привлекательности региона, которая в настоящее время является объектом исследования многих экономистов. В контексте исследования инвестиционной привлекательности региона рассматриваются такие категории, как инвестиционные ресурсы, инвестиционный потенциал, инвестиционный риск и инвестиционный климат региона.

Для возникновения инвестиционных ресурсов, формирующих инвестиционный потенциал, необходимы следующие условия: существование сбережений и способность населения делать текущие сбережения; возможность обслуживания долга и, соответственно, рефинансирования; иностранные займы и инвестиции. Неотъемлемым показателем инвестиционной деятельности в регионе является инвестиционный риск, который отражает возможность потерь во всех сферах приложения инвестиций и зависит от политической ситуации и законодательных форм в регионе.

Инвестиционный климат в регионе обычно понимается как система социально-экономических отношений, формирующихся под воздействием широкого круга взаимосвязанных процессов и создающих предпосылки для появления устойчивых инвестиционных мотиваций. Поскольку инвестиционный климат региона обуславливается инвестиционным риском и инвестиционным потенциалом, то, следовательно, от них зависит и инвестиционная привлекательность региона. На наш взгляд, взаимосвязь понятий «инвестиционный климат» и «инве-

стиционная привлекательность» может определяться следующим образом. Для превращения инвестиционных мотиваций в конкретные инвестиционные действия на территории определенного региона инвестиционный климат должен быть благоприятным, только в этом случае возникает инвестиционная привлекательность региона.

В диссертационном исследовании было выявлено, что инвестиционная привлекательность – это категория, отражающая благоприятность инвестиционного климата региона в динамике при направлении движения инвестиций в регион. Условием формирования инвестиционной привлекательности региона является оптимальное использование инвестиционных ресурсов в целях достижения максимальной реализации инвестиционного потенциала при одновременном снижении инвестиционных рисков региона.

В настоящее время существует ряд методик учета инвестиционных характеристик региона, при этом большое внимание уделяется рейтинговому подходу, основывающемуся на подсчете рейтинга региона по сумме мест различных показателей, такая методика была разработана рейтинговым агентством «Эксперт». Однако на реальную инвестиционную привлекательность региона значительное влияние оказывают и другие факторы, напрямую не связанные с инвестиционным потенциалом или риском. Чтобы определить оптимальные направления вложений капитала и выявить наиболее эффективные способы его использования в течение достаточно длительного периода со стабильной отдачей, необходимы разработка и реализация региональной инвестиционной политики региона, которая представляет собой стратегический план действий на его инвестиционном рынке.

Одной из основных задач региональной инвестиционной политики является разработка региональной инвестиционной стратегии, включающей в себя раскрытие перспектив развития региона, приоритетных для него направлений развития и необходимых структурных преобразований в экономике, а также приоритетов в инвестиционной сфере. Вместе с тем, анализ региональной инвестиционной политики, проводимой в различных субъектах Российской Федерации, показывает, что в региональных инвестиционных процессах имеется ряд про-

блем. Например, при нормальном уровне развития законодательной базы Республики Тыва ее инвестиционный рейтинг на протяжении последних нескольких лет остается на уровне «3D» – низкий потенциал – экстремальный риск. Тыва занимает одно из последних мест в данном инвестиционном рейтинге наряду с Республикой Ингушетией и Чеченской Республикой.

Анализ опыта Китая, Японии, США и Канады показывает, что неотъемлемым элементом региональной инвестиционной политики этих стран является развитие инновационной деятельности; государственно-частного партнерства, призванного содействовать развитию инвестиционного и инновационного потенциалов территорий; активизация процесса взаимодействия государства, бизнеса и высшего образования; комплексный подход к стимулированию инвестиций, в том числе иностранных, включающий такие инструменты, как финансовая поддержка предприятий в виде грантов, субсидий, налоговых льгот и др., информационное обеспечение, развитие инфраструктуры.

Проведена оценка социально-экономического положения, состояния инвестиционной деятельности и источников привлечения инвестиционных ресурсов Республики Тыва, определившая, что сложившийся хозяйственный комплекс малоэффективен, показатели производства сельскохозяйственной продукции, промышленного производства и инвестиционной деятельности значительно ниже среднероссийского уровня; при этом показатели инвестиционной деятельности имеют тенденцию к увеличению.

Анализ социально-экономического положения Республики Тыва показал, что рейтинг Республики Тыва по основным социально-экономическим показателям достаточно низок; однако несмотря на их крайне малые значения, рассмотренные показатели оставались достаточно стабильными на протяжении рассматриваемого периода. Выявлены позитивная тенденция роста показателя инвестиций в основной капитал, превышение роста ВРП Республики Тыва над общероссийским ростом в текущих ценах. В структуре производства валового регионального продукта наблюдается стойкая тенденция преобладания доли отраслей, производящих услуги, над отраслями, производящими товары.

Сложившийся в Республике Тыва хозяйственный комплекс малоэффективен, ведущее место в реальном секторе экономики занимает сельское хозяйство, которое представлено в основном экстенсивным, преимущественно отгонным животноводством и низкоэффективным растениеводством, при этом производство сельскохозяйственной продукции в Республике Тыва ниже среднероссийского уровня (рис. 1). Промышленность Республики имеет сырьевую направленность и представлена мелкими и средними предприятиями. В ее составе межрегиональное значение имеют цветная металлургия (золото), добыча асбеста и угля. В настоящее время индекс промышленного производства значительно ниже общероссийских показателей (рис. 2).

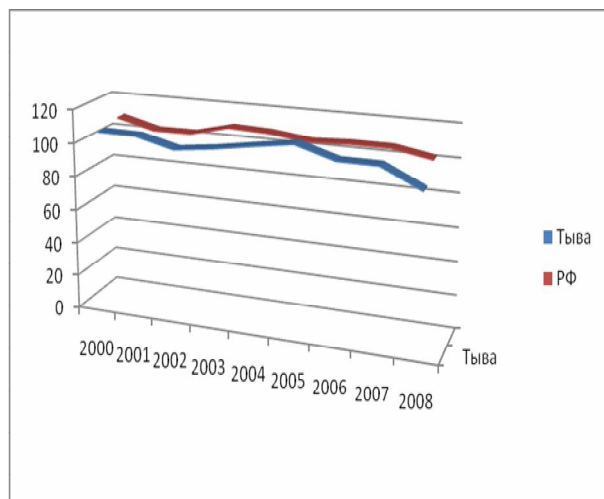


Рис. 1. Динамика индекса производства сельскохозяйственной продукции

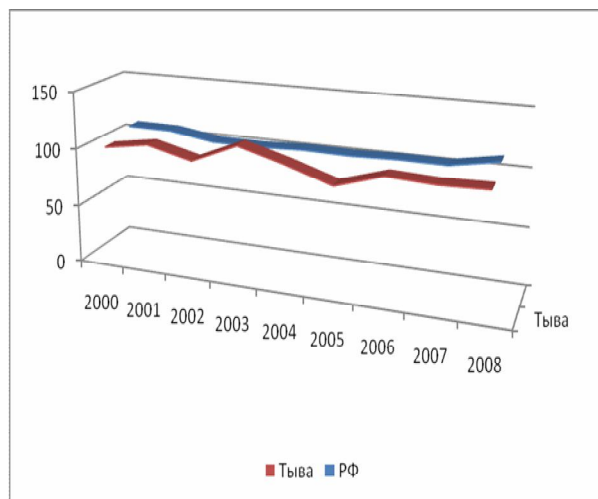


Рис. 2. Динамика индекса промышленного производства

Кризисное положение в Республике обуславливается узкоспециализированным характером производства, преобладанием сельскохозяйственных, добывающих производств и предприятий по первичной переработке сырья. Одним из факторов, усугубивших такое положение, стали высокие транспортные тарифы по завозу и вывозу грузов, практически отрезавшие экономику и население Республики от других регионов страны, а также общая неразвитость транспортной инфраструктуры, связанная с отсутствием железнодорожного сообщения и слабым развитием авиационного и речного транспорта.

Среднедушевые денежные доходы населения демонстрируют постоянный рост, при этом наблюдается существенное падение удельного веса численности на-

селения с денежными доходами ниже величины прожиточного минимума (рис. 3).

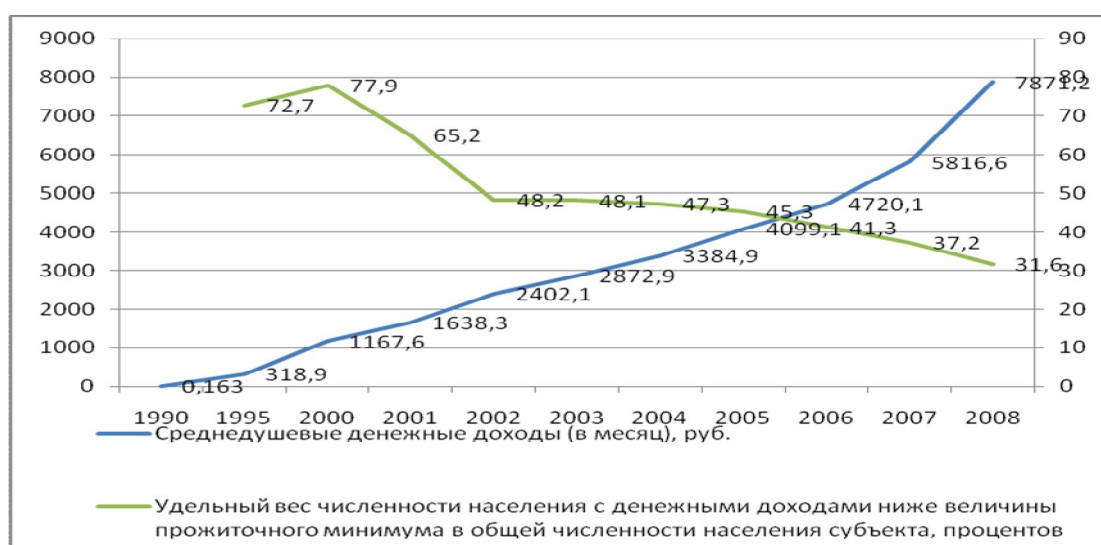


Рис. 3. Уровень жизни населения Республики Тыва

При более благоприятной демографической обстановке, чем в целом по России, наблюдается значительная концентрация занятых в области образования и зафиксирован самый высокий уровень безработицы в долгосрочной перспективе.

Инвестиционная деятельность в Республике Тыва характеризуется крайне низкими показателями, однако данные показатели имеют тенденцию к увеличению, несмотря на снижение общероссийских показателей. В то время как наблюдались снижение объема инвестиций в основной капитал в 2009 г. по Российской Федерации на 9,5% и по Сибирскому федеральному округу на 7,1%, Республика Тыва демонстрировала устойчивый рост на 23,1%. Данное обстоятельство позволяет сделать вывод о стабильности повышения инвестиционной активности организаций рассматриваемого региона.

В 2008 г. в Республике Тыва отмечался наиболее активный рост показателя инвестиций в основной капитал на душу населения, который увеличился на 35,1%; в Российской Федерации рост составил 30,6%, а в Сибирском федеральном округе – 26,4%, отмечался также рост количества организаций с участием иностранного капитала. В структуре источников финансирования инвестиций в основной капитал наблюдается перераспределение в сторону увеличения собственных средств организаций до 13,7%.

1. Показана роль иностранного капитала в повышении инвестиционной привлекательности региона, которая характеризуется тем, что положительно влияет на видовую структуру ввозимого иностранного капитала – рост прямых инвестиций, в том числе вложения в уставной капитал, а отрицательно – сохраняющаяся высокая доля отраслевой торговли и общественного питания.

В условиях дефицитности бюджетов всех уровней и сокращения ассигнований из них, последствий влияния мирового финансово-экономического кризиса, не позволяющих в ближайшее время прогнозировать удовлетворение потребностей экономики страны в целом и ее отдельных регионов в инвестициях за счет внутренних источников, возрастает необходимость исследования вопроса расширения инвестиционных источников за счет привлечения иностранного капитала.

В 2008 г. иностранные инвестиции в экономику России составляли 103,8 млрд дол., при этом доля прямых инвестиций составляла 26%, портфельных инвестиций – 1,4%, прочих инвестиций – 72,6%, из которых торговые кредиты составляли – 15,6%, прочие кредиты – 55,8%. Отметим, что наблюдался ежегодный прирост объема иностранных инвестиций.

Что касается Республики Тыва, то за 2000–2008 гг. динамика привлечения иностранных инвестиций оставалась крайне неравномерной (рис. 4), совокупное увеличение по сравнению с 2000 г. составило почти 96 раз, однако значение данного показателя все равно продолжает оставаться крайне низким.

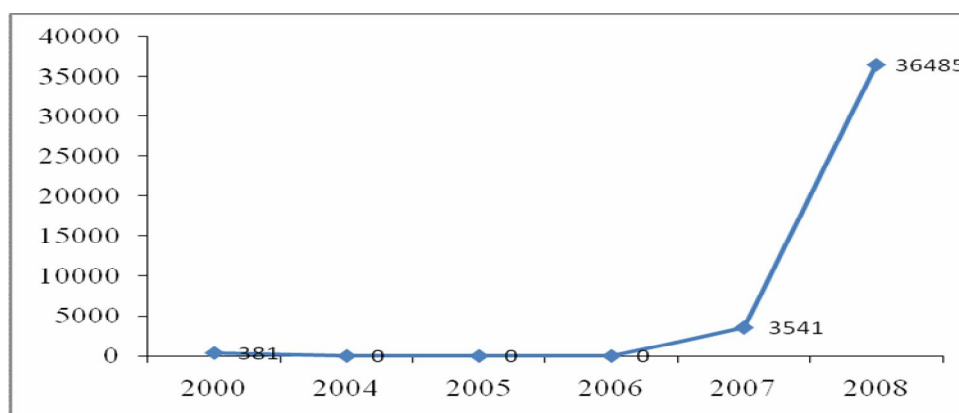


Рис. 4. Иностранные инвестиции в Республике Тыва, тыс. дол.

Видовая структура иностранных инвестиций показывает, что основная до-

ля объема иностранных инвестиций за весь рассматриваемый период в Российской Федерации и Сибирском федеральном округе приходилась на прочие инвестиции. В Российской Федерации в 2008 г. они составляли 72,6%, а в Сибирском федеральном округе – 74,7%. Доля прямых инвестиций, привлеченных в Российскую Федерацию в 2000 – 2008 гг., снизилась в 1,6 раза и составляла в 2008 году 26%. В Сибирском федеральном округе распределение прямых иностранных инвестиций характеризуется неравномерностью, так, по сравнению с 2000 г. произошло увеличение на 5,5%.

В Республике Тыва видовая структура иностранных инвестиций имеет менее выраженную динамику, данный показатель можно проанализировать лишь по значениям 2008 г.: портфельные инвестиции составляли 72,8%, прямые и прочие инвестиции – по 13,6%.

Прямыми иностранными инвесторами в основном были компании, развивающие свой бизнес сразу во многих странах, их интерес базировался на большом объеме российского рынка, относительно дешевой рабочей силе, низких базовых издержках по освоению рынка и относительно низких экологических ограничениях.

Но в то же время, как показывает мировой опыт, прямые инвестиции имеют существенные преимущества по сравнению со всеми другими видами внешних заимствований, поскольку они служат источником капиталовложений непосредственно в производство товаров и услуг; не усугубляют тяжесть внешнего долга, как это происходит с иностранными кредитами, а создают условия получения средств для погашения этого долга; способствуют освоению достижений мирового хозяйства в области науки, техники, организации производства и управления.

В 2008 г. в экономику Республики Тыва поступили инвестиции из таких стран, как Кипр (72,8%), Китай (13,6%), Швеция (13,6%).

Среди видов экономической деятельности наиболее привлекательными для вложения средств иностранного капитала были: операции с недвижимым имуществом, аренда и предоставление услуг (геолого-разведочные, геофизические и геохимические работы в области изучения недр), на которые приходится



86,3%, и добыча полезных ископаемых – 13,7%.

Структура поступающих в Россию и в Республику Тыва иностранных инвестиций является нестабильной, так как доля иностранных инвестиций, направляемых на развитие экономики России, освоение новых достижений в области науки и техники, составляет в общем объеме инвестиций в основной капитал лишь 3%. Это свидетельствует о недостаточной привлекательности реального сектора экономики России для иностранного бизнеса и невозможности получения требуемого уровня нормы прибыли на вложенный капитал.

В целом ситуация с иностранными инвестициями в Республике Тыва остается неустойчивой и требует их дальнейшего развития, однако среди неблагоприятных факторов, препятствующих их развитию, одним из главных является финансово-экономическая нестабильность в стране, которая приводит к обратному оттоку иностранных вложений, не позволяет активизировать инвестиционную деятельность и максимально эффективно использовать имеющиеся потенциальные источники.

Проведенный анализ показал, что использование иностранного капитала как дополнительного фактора повышения инвестиционной привлекательности в регионе возможно, но только в том случае, если будут применяться широкий набор экономических инструментов, гарантирующих инвестору низкую рискованность вложений; возврат капитала; беспрепятственное движение средств, обеспечивающих достаточную, в сравнении с мировым уровнем, доходность вложений.

**2. Определены пути совершенствования инвестиционной инфраструктуры Республики Тыва – развитие рынка негосударственного пенсионного страхования, рынка брокерских услуг и ценных бумаг, активизация лизинговой деятельности, расширение числа банковских организаций, для которых барьерами для входа на рынок банковских услуг являются затраты, связанные с разработкой программ банковских продуктов, подготовкой необходимой документации и методик, обучением специалистов, финансированием маркетинговых программ.**

*Банковская деятельность.* На территории Республики Тыва осуществ-

ляют деятельность 8 кредитных организаций, в том числе 2 самостоятельные кредитные организации и 6 филиалов кредитных организаций, головные офисы которых расположены в других регионах России.

Региональный рынок депозитов и кредитования физических лиц, государственных органов власти, органов местного самоуправления в 2008 г. характеризовался умеренной концентрацией.

Основными проблемами, характерными для кредитных организаций на рынке банковских услуг, являются:

- 1) отсутствие стабильной ресурсной базы;
- 2) проблема в потребительском кредитовании – отсутствие у банка возможности контролировать целевое использование кредита и адекватно воздействовать на заемщика. При допущении просроченной задолженности предъявление иска потребителю и судебные издержки могут превышать размер самого кредита. Также не проработан механизм реализации залога, который представляет собой довольно сложный процесс.

В связи с кризисной ситуацией на мировом и отечественном финансовых рынках в качестве основных факторов, препятствующих развитию кредитования, банки выделяют снижение уровня доходов, недоверие индивидуальных предпринимателей, юридических и физических лиц к коммерческим банкам. Одной из основных проблем потребительского кредитования является высокий уровень рисков не возврата, в связи с увеличением роста безработицы, ростом цен и, следовательно, низкой платежеспособностью населения.

Отмечен факт замедления капитализации предприятий тувинского бизнеса, притока инвестиций на фондовый рынок Республики Тыва. Предприятиям необходимы инструменты финансового рынка, которые бы позволили менее болезненно выйти из сложившейся ситуации, что особенно важно для средних и малых предприятий.

Барьерами входа на рынок банковских услуг являются затраты, связанные с разработкой программ банковских продуктов, подготовкой необходимой документации и методик, обучением специалистов, финансированием маркетинго-

вых программ.

**Рынок негосударственного пенсионного страхования.** Региональный рынок услуг по негосударственному пенсионному обеспечению населения в Республике Тыва не развит. В регионе зарегистрирован один негосударственный пенсионный фонд «Пенсионная касса». Свою деятельность в 2008 г. не осуществлял.

**Лизинговые компании.** На региональном рынке лизинговых услуг в Республике Тыва в 2008 г. свою деятельность осуществляла 1 лизинговая организация. Данный рынок характеризуется высокой концентрацией. Доминирующее положение на рынке занимает СКПК «Енисейагролизинг» с долей 100% от общей стоимости всех действующих договоров лизинга за вычетом лизинговых платежей, полученных по данным договорам.

Барьеры входа на рынок лизинговых услуг: высокие процентные ставки по банковским и коммерческим кредитам; низкая платежеспособность клиентов; высокий уровень первоначальных затрат; затраты на рекламу и развитие сети филиалов; несовершенство законодательства; нехватка квалифицированных кадров.

**Рынок брокерских услуг.** На рынке брокерских услуг в Республике Тыва фактически занят 1 участник – ЗАО «Международный промышленный банк». Его доля по обороту сделок, совершенных во исполнение договоров на брокерское обслуживание, занимает 100% в общем обороте брокерских услуг. В целом региональный рынок брокерских услуг является высоконцентрированным.

**Рынок ценных бумаг.** Участников рынка по доверительному управлению ценными бумагами и средствами инвестирования в ценные бумаги на территории Республики Тыва не зарегистрировано. В Республике Тыва отсутствуют фондовые площадки, специализированные депозитарные и расчетно-клиринговые организации, специальные фирмы, оказывающие консалтинговые услуги.

Для создания и эффективного функционирования рынка ценных бумаг в Республике Тыва необходимы следующие действия Правительства:

- создание стабильной фондовой площадки по ведению операций с ценными бумагами;

- организация экспертизы ценных бумаг;
- создание региональной системы расчетов и клиринга по ценным бумагам;
- создание телекоммуникационной сети и внедрение электронного документооборота при совершении и исполнении сделок с ценными бумагами;
- создание страховых и гарантийных фондов в целях защиты прав граждан и коллективных инвесторов;
- развитие паевых инвестиционных фондов и системы хранения и обслуживания активов паевых инвестиционных фондов на базе специализированных депозитариев и регистраторов;
- развитие системы правового обеспечения деятельности по хранению и обслуживанию ценных бумаг.

Правительство Республики должно способствовать приходу в регион как можно большего числа организаций, тем или иным образом влияющих на состояние инвестиционной активности региона. В качестве инструмента решения данной задачи могут выступать коммуникации Правительства региона с представителями крупного и среднего российского бизнеса, развитие информационно-коммуникационных технологий.

**3. Разработаны основные направления повышения инвестиционной привлекательности региона, включающие количественную рейтинговую и качественную управленческую оценку состояния инвестиционной привлекательности региона по системе частных критериев и интегральных показателей, характеризующих подсистему инвестиционного потенциала и подсистему инвестиционного риска.**

Инвестиционная привлекательность России обусловлена такими факторами, как существенное снижение возможности государственного прямого инвестирования, значительное возрастание межрегиональной и межотраслевой мобильности капиталов, усиление конкуренции регионов и отраслей в борьбе за бюджетные инвестиции, рост числа проблемных депрессивных регионов, многие из которых не представляют интереса для частного и иностранного инвестирования.

С целью ориентации потенциального инвестора в степени благоприятно-

сти условий для ведения инвестиционной деятельности и повышения эффективности ее управления в диссертационном исследовании были разработаны основные направления повышения инвестиционной привлекательности региона.

На начальных этапах была сформирована система частных критериев и интегральных показателей, характеризующих подсистему инвестиционного потенциала региона и подсистему оценки инвестиционного риска, при этом исследование каждой подсистемы было проведено на рейтинговом и прогнозно-управленческом уровнях.

Для исследования на рейтинговом уровне была использована методика РА Эксперт, являющаяся на сегодняшний день самым распространенным способом оценки инвестиционной привлекательности регионов. Результаты рейтингов регионов, сформированных по данной методике, находятся в свободном доступе в сети Интернет и позволяют провести сравнительный ретроспективный анализ ухудшения/улучшения инвестиционного потенциала/риска регионов.

Для оценки на прогнозно-управленческом уровне были проведены качественная характеристика состояния каждой составляющей интегрального показателя инвестиционного/потенциала риска, выявление «слабых мест» и «точек роста», определение целевых установок повышения (снижения) рейтинговой позиции.

Завершающим этапом стала разработка и реализация основных направлений по повышению инвестиционной привлекательности региона. Алгоритм реализации направлений повышения инвестиционной привлекательности региона приведен на рис. 5.

Качественная управленческая оценка Республики Тыва показала слабое развитие потребительского, производственного, финансового, институционального и инфраструктурного потенциала, а также наличие предпосылок для увеличения трудового и инновационного потенциала. Наиболее развитым является природно-ресурсный и туристический потенциал региона.

Таким образом, обладая уникальным природно-ресурсным и туристическим потенциалом, Республика Тыва не может его реализовать в полной мере, поскольку имеет невыгодное, изолированное от основных экономических цен-

тров и магистралей географическое положение, а также практически отсутствует транспортная инфраструктура.

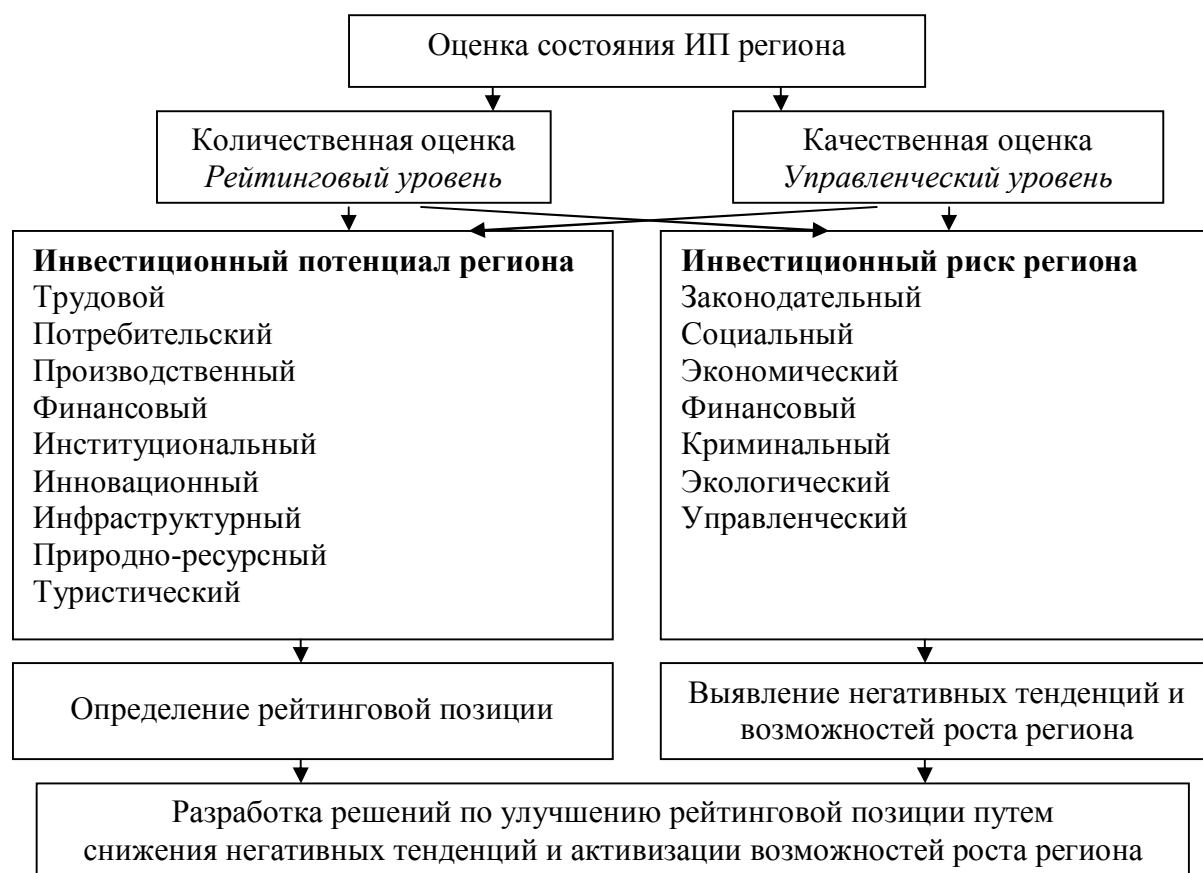


Рис. 5. Алгоритм реализации основных направлений повышения инвестиционной привлекательности региона

#### 4. Проведена оценка экономической и социально-экономической эффективности проекта строительства железной дороги Кызыл – Курагино в увязке с Элегестским угольным месторождением.

Главным негативным фактором, сдерживающим повышение инвестиционной привлекательности Республики Тыва, является отсутствие опорной транспортной инфраструктуры, основу которой должна составлять железнодорожная магистраль, соединяющая Республику с другими регионами страны.

Анализ экономической эффективности проекта строительства железной дороги и освоения Элегестского угольного месторождения проводился в предположении реализации технических решений, использованных в обоснованиях инвестиций в строительство железной дороги Кызыл – Курагино и освоение Элегестского месторождения. Производительность добычного комплекса при выходе предприятия на проектную мощность составит 13,3 млн т угля в год.

В результате обогащения угля при выходе предприятия на проектную мощность ежегодно будет производиться 12 млн т высококачественного концентрата коксующегося угля. 60% коксового концентрата Элегестского месторождения предполагается поставлять на заводы черной металлургии России (преимущественно на Урал), 40% на экспорт в Европу (через порты Мурманск или Усть-Луг) и страны Азиатско-Тихоокеанского региона.

Сводная таблица распределения капитальных вложений по объектам и статьям затрат, млн. руб.

Показатели	Итого	2006	2007	2008	2009	2010	2011	2012
Строительство ж/дорожной линии Курагино-Кызыл-Элегест	<b>77214,0</b>		10654,7	14017,6	15150,7	19827,0	14984,8	
Строительство объектов угледобывающего предприятия	<b>21581,6</b>	929,98	1708,94	3741,37	4235,92	3613,32	3983,04	3368,99
<b>ИТОГО:</b>	<b>98795,6</b>	929,98	12363,64	17758,97	19386,62	23440,32	18967,84	3368,99

Наиболее капиталоемким объектом является железная дорога – 75% капитальных затрат, необходимых для реализации проекта. Вложения в создание угольного комплекса, включая строительство подъездного пути к месторождению, – 24,4%.

Кроме того, поддержание угледобывающего комплекса в работоспособном состоянии потребует замен оборудования, которые предусматриваются начиная с 2011 г. и потребуют суммарно около 12 млрд руб.

Расчетные показатели экономической эффективности Проекта:

**Внутренняя норма доходности (ВНД) – 19,3%.**

**Простой срок окупаемости Проекта – 9,5 лет.**

**Дисконтированный срок окупаемости – 11 лет.**

При расчетных ставках дисконтирования:

- для инвестора – 10%;
- для государства – 4%.

**Чистый дисконтированный доход (NPV с учетом оценки созданных активов на конец прогнозного периода) – 101 679,02 млн. руб.**

**Бюджетная эффективность (в соответствии с утвержденной методикой расчета показателей эффективности инвестиционных проектов) – 1,5**

**Интегральный индикатор экономической эффективности инвестиционного проекта  $\mathcal{E}_T - 0,08\%$ .**

Следует отметить сильное влияние на экономическую эффективность проекта объемов капитальных затрат и цен на продукцию угледобывающего комплекса.

Оценка социально-экономической эффективности проекта показала, что его реализация позволит вывести регион из сегодняшнего положения депрессивности и дотационности, уменьшатся безработица, социальная напряженность и криминогенность.



## СПИСОК ПУБЛИКАЦИЙ ПО ТЕМЕ ДИССЕРТАЦИИ

1. Новиков М.А. Инвестиционная привлекательность региона – сущность, структура и условия формирования // Вестник ВГНА Минфина России. – 2009. – №1. – 0,77 п. л.

2. Новиков М.А. Адаптация зарубежного опыта формирования инвестиционной привлекательности региона к российской практике // Вестник ВГНА Минфина России. – 2009. – №3. – 0,74 п. л.

3. Новиков М.А. Региональная инвестиционная политика как фактор обеспечения инвестиционной привлекательности // Сборник научных статей профессорско-преподавательского состава, аспирантов и соискателей ВГНА Минфина России. – 2010. – №1. – 0,61 п. л.

4. Новиков М.А. Антикризисная политика регионов // Международная межвузовская научно-практическая конференция «Антикризисное управление, экономическая безопасность и борьба с коррупцией» / Под ред. А.П. Балакиной, Л.А. Аносовой, И.И. Бабленковой, И.С. Цыпина. – 2010. – 0,13 п. л.

### ***В том числе в журналах, рекомендованных ВАК Минобрнауки России***

5. Новиков М. А. Эффективность влияния инвестиционных проектов на развитие экономики региона // Вестник Государственного университета управления (Москва). – 2010. – № 6. – С. 135 – 137. – 0,21 п. л.

6. Новиков М. А. Оценка состояния инвестиционной деятельности Республики Тыва // Вестник Государственного университета управления (Москва). – 2010. – № 16, – 0,34 п. л.

7. Новиков М. А. Роль иностранного капитала в повышении инвестиционной привлекательности регионов // Вестник Государственного университета управления (Москва). – 2010. – № 18. – 0,34 п. л.