

**МОСКОВСКИЙ ГОСУДАРСТВЕННЫЙ УНИВЕРСИТЕТ
имени М.В. ЛОМОНОСОВА**

ЭКОНОМИЧЕСКИЙ ФАКУЛЬТЕТ

На правах рукописи

Спиридонова Елена Михайловна

**ОСНОВНЫЕ ЭКОНОМИКО-СТАТИСТИЧЕСКИЕ
ИНДИКАТОРЫ СОЦИАЛЬНОГО РАЗВИТИЯ РЕГИОНА:
ВОПРОСЫ ТЕОРИИ И ПРАКТИКИ**

Специальность 08.00.12 – Бухгалтерский учет, статистика

АВТОРЕФЕРАТ
диссертации на соискание ученой степени
доктора экономических наук

Москва - 2010

Диссертация выполнена на кафедре статистики экономического факультета
Московского государственного университета им. М.В. Ломоносова

Научный консультант: доктор экономических наук, профессор
Иванов Юрий Николаевич

Официальные оппоненты:
доктор экономических наук, профессор
Ефимова Марина Романовна,
Государственный университет управления

доктор экономических наук, профессор
Карманов Михаил Владимирович,
Московский государственный университет
экономики, статистики и информатики

доктор экономических наук, профессор
Башина Ольга Эмильевна,
Российский государственный торгово-
экономический университет

Ведущая организация: **Ярославская государственная
сельскохозяйственная академия**

Защита диссертации состоится «17» марта 2011 года в 15⁰⁰
на заседании диссертационного совета Д 501.001.18 при Московском
государственном университете им. М.В. Ломоносова по адресу: 119991,
г. Москва, ГСП-1, МГУ им. М.В. Ломоносова, 3-ий корпус гуманитарных
факультетов, экономический факультет, ауд. № _____.

С диссертацией можно ознакомиться в библиотеке 3-его корпуса
гуманитарных факультетов Московского государственного университета им.
М.В. Ломоносова.

Автореферат разослан « » февраля 2011 года.

Ученый секретарь
диссертационного совета Д 501.001.18
при МГУ им. М.В. Ломоносова
доктор экономических наук, профессор

В.П. Суйц

ОБЩАЯ ХАРАКТЕРИСТИКА РАБОТЫ.

Актуальность темы исследования.

Российская Федерация – социальное государство, политика которого направлена на создание условий, обеспечивающих достойную жизнь и свободное развитие человека. В Российской Федерации охраняются труд и здоровье людей, устанавливается гарантированный минимальный размер оплаты труда, обеспечивается государственная поддержка семьи, материнства, отцовства и детства, инвалидов и пожилых граждан, развивается система социальных служб, устанавливаются государственные пенсии, пособия и иные гарантии социальной защиты (Конституция Российской Федерации, ст.7).

Социальная стабильность является основой развития государства, показателем его способности разрабатывать и реализовывать грамотную социальную политику, обеспечивающую условия для развития личности и общества в целом. В связи с этим проблемы управления качеством жизни и социальным развитием приобретают все большую значимость. Основой эффективного управления должен стать системный подход к оценке качества жизни, предполагающий серьезные исследования социально-экономического развития общества, что позволило бы не только объективно оценивать уровень жизни населения, но и предлагать экономически обоснованные варианты управленческих решений.

Система мер эффективного воздействия на социально-экономическое развитие в нашей стране пока находится на стадии формирования, а потому теория и практика управления испытывают большую потребность в исследованиях, направленных на повышение уровня и качества жизни, как в масштабах всего государства, так и на уровне территориальных образований и даже – отдельных социальных групп населения.

В силу влияния различных исторических и экономических факторов в России наблюдаются существенная дифференциация уровня жизни населения отдельных субъектов Федерации, в связи с чем создание методической базы для измерения и анализа этих региональных различий становится все более актуальной задачей. Более того, в последние годы снижение дифференциации социально-экономического развития регионов декларируется как одна из важнейших задач региональной политики России. В условиях разграничения полномочий между федеральными и региональными органами власти, государственному аппарату приходится искать новые подходы к повышению качества жизни, согласовывая интересы государства, бизнеса и населения на всех уровнях управления.

В Концепции долгосрочного социально-экономического развития России до 2020 года Правительство РФ в качестве приоритетных направлений выделило улучшение демографической ситуации, модернизацию образования и здравоохранения, развитие пенсионной сферы и социальной помощи, формирование эффективных рынков труда и жилья как основ социальной составляющей качества жизни населения. Реализация

этих задач требует комплексного подхода к оценке уровня социального развития субъектов федерации, опирающегося на статистический анализ важнейших индикаторов уровня и качества жизни, изучение их динамики, выявление наиболее существенных закономерностей и связей между ними, исследование тенденций изменения обобщенных оценок и их отдельных составляющих, что позволит принимать обоснованные управленческие решения на федеральном и региональном уровнях.

Следует отметить, что в силу особенностей функционирования национальных экономических систем многие известные подходы для межстрановых сопоставлений качества жизни, успешно применяемые международными организациями, не могут в полной мере использоваться для региональных исследований, методики их расчета требуют определенной корректировки.

Эта проблема усугубляется в исследованиях внутрирегиональных различий и дифференциации отдельных территорий и групп населения. В то же время для регионов крайне важно объективно оценивать эти явления с целью выработки эффективной социальной политики и мер по защите населения, обеспечивающих жителям достойную жизнь, а региону в целом – дальнейшее развитие.

Все вышеизложенное обуславливает актуальность темы исследования, посвященного вопросам методологии экономико-статистической оценки социального развития региона с позиций комплексного подхода на базе системы индикаторов.

Степень разработанности проблемы.

Вопросы характеристики уровня жизни и благосостояния населения в той или иной степени и в различных аспектах затрагивались известнейшими представителями научной мысли – от «классиков» экономической науки конца XIX – начала XX вв.: Дж.М. Кейнса, К. Маркса, А. Маршалла, В. Парето, А. Пигу, Дж. Хикса и др., вплоть до знаменитых зарубежных экономистов, социологов и философов наших дней, таких как Р. Арон, Д. Белл, Дж. Гэлбрейт, У. Ростоу, А. Сен, Э. Тоффлер, Ж. Фурастье и др.

Среди известных советских и российских ученых-экономистов, занимавшихся в разное время вопросами разработки как количественной, так и качественной стороны понятия «уровень жизни» следует назвать следующие имена: Н.И. Бузляков, И.И. Елисеева, М.Р. Ефимова, В.Ф. Майер, И.Я. Матюха, П.Я. Октябрьский, В.Я. Райцин, В.М. Рутгайзер, А.И. Субетто, А.Е. Суринов и др. В обсуждении содержания понятия «качество жизни» принимали участие и ученые других научных направлений – философы и социологи: И.В. Бестужев-Лада, В.И. Толстых и др.

В современной отечественной литературе отражен широкий спектр проблем и подходов к управлению качеством жизни, проводится системный анализ этой категории. Сущность категорий уровня и качества жизни, а также их вопросы их адекватного определения и взаимосвязи освещены в трудах В.Н. Бобкова, В.И. Гурьева, В.М. Жеребина, Н.С. Маликова,

М.А. Можиной, П.С. Мстиславского и др. Вопросы методологии статистического исследования и оценки отдельных аспектов этих комплексных категорий можно найти в работах С.А. Айвазяна, И.К. Беляевского, Г.Л. Громыко, Ю.Н. Иванова, Г.Д. Кулагиной, О.В. Кучмаевой, В.С. Мхитаряна, М.Г. Назарова, А.И. Орлова, Б.Т. Рябушкина, Р.Ф. Старкова и др.

Прикладные аспекты качества жизни населения, такие как проблемы определения уровня бедности, актуальные вопросы формирования социальной политики и социальной защиты населения, а также вопросы социального развития, в т.ч. и на региональном уровне, рассматриваются В.Э. Гординым, Н.В. Зубаревич, Е.В. Кузнецовой, В.А. Литвиновым, А.А. Разумовым, М.А. Смирновым, Л.С. Ржаницыной, Н.М. Римашевской, О.А. Хохловой и др.

Среди последних работ (2003-2009 гг.), посвященных экономико-статистической стороне исследований уровня и качества жизни населения, в т.ч. и в региональном разрезе, следует особо выделить диссертационные исследования Т.В. Арсеевой, С.Г. Бычковой, Е.Н. Ванчиковой, А.Т. Петровой, Е.В. Сухомлиной, М.Г. Фроловой, Н.А. Эльдяевой и некоторых др.

Анализ публикаций позволил автору сделать вывод о том, что, несмотря на относительную разработанность различных смежных аспектов темы исследования в современной литературе, в ней пока отсутствуют методики оценки социального развития регионов на базе комплексного подхода, учитывающего особенности объекта исследования. Необходимость совершенствования методологии подобных исследований на региональном уровне обусловила актуальность темы исследования и предопределила выбор предмета и объекта исследования, а также его цели и задачи.

Цель и задачи исследования.

Целью диссертационного исследования является разработка системы основных социально-экономических индикаторов и оценка социального развития региона на базе комплексного подхода.

В соответствии с указанной целью в работе были поставлены и решены следующие задачи теоретического и практического характера:

- ✓ рассмотреть теоретические основы управления регионом как социальной системой, выделить основные критерии оценки социального благополучия региона;
- ✓ провести сравнительный анализ существующих концепций уровня и качества жизни населения, выявить их наиболее существенные характеристики;
- ✓ проанализировать системы показателей уровня жизни населения, социального развития, социально-экономического положения регионов и т.п., используемых официальной статистикой и различными организациями, выявить их достоинства и недостатки для использования в управленческих целях на региональном уровне;

✓ критически рассмотреть существующую методологию расчета основных социально-экономических индикаторов и интегральных показателей уровня и качества жизни населения, определить направления совершенствования методик расчета;

✓ проанализировать уровень социального развития Ярославской области в динамике (с начала 90-х гг. до настоящего времени) и в сопоставлении с другими регионами, выделить социальные преимущества и проблемы области;

✓ сформировать систему показателей оценки социального развития региона на основе существующих систем и интегральных показателей, модифицировать и усовершенствовать ее с учетом информационной базы и особенностей Ярославской области;

✓ обосновать необходимость комплексного подхода к оценке социального развития региона на базе системы показателей официальной статистики и отдельных показателей ведомственных статистик, а также – результатов единовременных выборочных исследований отдельных территорий и социальных групп населения;

✓ продемонстрировать недостаточность анализа социальной дифференциации населения на основе существующих группировок по доходному признаку и обосновать другие способы формирования доходных групп;

✓ рассмотреть проблему социальной неоднородности территорий внутри региона и предложить подходы к ее количественному определению;

✓ разработать и апробировать методику проведения единовременных исследований отдельных социальных групп населения.

Объект исследования.

Ярославская область, ее уровень социального развития и качество жизни населения в ней.

Предмет исследования.

Система показателей статистического анализа социального развития и уровня жизни населения региона, обеспечивающая поддержку принятия управленческих решений.

Область исследования.

Диссертационное исследование соответствует предметной области по п. 4.9, п. 4.10, п. 4.11, п. 4.12 специальности 08.00.12 «Бухгалтерский учет, статистика» Паспорта специальностей ВАК РФ (экономические науки).

Методологическая и теоретическая основа исследования.

Методологической и теоретической основой исследования послужили труды отечественных и зарубежных авторов, посвященные проблемам анализа уровня и качества жизни населения, регионального развития, методологии статистического исследования и т.п.

В качестве статистического инструментария исследования применялись методы группировок и вариационного анализа, многомерный корреляционно-регрессионный и факторный анализ, индексный метод, а также – табличные и графические методы визуализации результатов исследований.

Информационная база исследования.

Информационную базу исследования составили официальные данные Федеральной службы государственной статистики РФ и территориального органа Росстата по Ярославской области, данные научных публикаций по исследуемой тематике, материалы периодической печати и электронных СМИ, сведения с официальных сайтов различных организаций.

Исследование социальной дифференциации населения Ярославской области выполнено на основе данных нескольких единовременных обследований различных слабо социально защищенных групп населения, проводимых автором на протяжении ряда лет (1995-2002 гг.).

Для обработки исходной информации были использованы электронные таблицы MS Excel, статистические пакеты Micro TSP и STATISTICA, а также специально написанные автором в среде MS Access прикладные программы, служащие для хранения и обработки данных единовременных исследований.

Научная новизна диссертационного исследования.

Научная новизна диссертационного исследования заключается в решении научной проблемы, имеющей большое значение для управления региональным развитием в условиях формирования социального государства. Основной научный результат, полученный в диссертации, – совершенствование методологии оценки уровня социального развития региона (на примере Ярославской области) на базе комплексного подхода.

К числу наиболее существенных результатов, полученных лично автором и обладающих научной новизной, относятся следующие:

➤ разработана методика комплексного статистического исследования различных составляющих социального развития региона, на основе которой осуществлен подробный анализ развития Ярославской области (в динамике и в сопоставлении с другими регионами), определены закономерности и направления развития отдельных составляющих, выявлены сильные и слабые стороны региона;

➤ выявлена недостаточность информационной базы для детального анализа социального развития региона, особенно в разрезе отдельных территорий и групп населения, в чем остро нуждается региональное управление, и предложены подходы к формированию информационно-статистической базы анализа на основе данных официальной статистики, сведений, предоставляемых другими организациями, и данных единовременных исследований;

➤ с учетом современных концепций сформирована система показателей для оценки социального развития региона, учитывающая его особенности;

➤ в качестве интегральной характеристики социального развития региона обосновано использование индекса развития человеческого потенциала (ИРЧП) и предложена корректировка методики его расчета;

➤ произведен расчет скорректированных (с учетом весов, полученных методом главных компонент) значений ИРЧП Ярославской области и регионов Центрального федерального округа за 2004-2006 гг.;

➤ предложен способ пересчета доходных рядов распределения с целью формирования социальной группировки населения по соотношению доходов с величиной прожиточного минимума и проведен анализ структурных изменений населения Ярославской области по этому показателю за 1998-2008 гг.

➤ разработана методика количественного определения социальной дифференциации территорий внутри региона на базе косвенной информации, на основании которой произведена типологическая группировка муниципальных образований Ярославской области за 1998-2008 гг.;

➤ внесено и обосновано предложение о необходимости периодических обследований отдельных социальных групп населения с целью повышения эффективности мер социальной защиты на основе принципов адресности;

➤ разработана и апробирована методика исследований таких слабо социально защищенных групп населения как безработные, неполные и многодетные семьи, бомжи.

Теоретическая и практическая значимость результатов исследования.

Результаты исследований представляют практический интерес для областного и муниципального управлений при формировании единой социальной политики и разработке региональных программ социальной защиты населения. Разработанные методики исследований слабо социально защищенных слоев населения, а также выводы и рекомендации, полученные в результате их исследований, позволили органам социальной защиты усовершенствовать работу по оценке реального положения и оказанию адресной помощи этим слоям.

Предложенные автором подходы к анализу социального развития региона на основе системы индикаторов и интегральных показателей, а также методы оценки дифференциации доходных групп населения и территорий внутри региона используются в работе Департамента информационно-аналитического обеспечения Ярославской областной администрации при формировании единой информационной базы для социальной политики области на период до 2012 г. и для оценки текущего положения и прогнозирования динамики развития области.

Теоретические и практические результаты исследования используются также в учебном процессе при чтении лекций и проведении практических занятий по курсам «Социально-экономическая статистика», «Статистика», «Эконометрика», «Имитационное моделирование экономических процессов» для студентов экономического факультета и факультета информатики и вычислительной техники Ярославского государственного университета им. П.Г. Демидова (ЯрГУ).

Апробация и внедрение результатов исследования.

Основные результаты исследования были доложены и получили одобрение на заседаниях кафедры статистики МГУ, кафедры мировой экономики и статистики ЯрГУ, кафедры информационных и сетевых технологий ЯрГУ, на межфакультетских научных семинарах «Моделирование и анализ информационных систем», проводимых в ЯрГУ, а также на всероссийских и межвузовских научных и научно-методических конференциях.

Публикации.

Основные положения и выводы диссертационного исследования опубликованы в 19 научных публикациях, общим объемом 40,2 п.л., в том числе две монографии: одна – в соавторстве – 11,8 п.л. (из них лично автором – 6,5 п.л.), другая – 18,96 п.л. (лично).

Структура и объем работы.

Диссертационная работа состоит из введения, семи глав, заключения, списка использованной литературы и приложений. Список литературы содержит 313 наименований, включая источники в сети Интернет. Общий объем работы составляет 362 страницы, в т.ч. основной текст работы (без приложений) – 295 страниц.

Во введении обосновывается актуальность темы диссертационного исследования, сформулированы его цели и задачи, определены объект и предмет исследования, описаны научная новизна и практическая значимость.

В первой главе работы «Теоретические основы управления социальным развитием региона» рассматриваются основные принципы и особенности управления регионом как социальной системой.

Во второй главе «Понятие уровня и качества жизни в современных условиях» дан подробный ретроспективный анализ существующих концепций уровня и качества жизни населения, позволивший выявить основные особенности и изменения, произошедшие в их формулировках.

В третьей главе «Методологические подходы к определению уровня жизни населения на основе системы показателей» рассмотрены достоинства и недостатки существующих систем, характеризующих социально-экономическое положение и уровень жизни населения, и проведен критический анализ методик расчета наиболее важных показателей, на

основании чего предложена система показателей для характеристики социального развития региона.

В четвертой главе «Интегральные оценки уровня и качества жизни» рассматриваются различные методики построения обобщающих оценок, их достоинства и недостатки в целях применения на региональном уровне.

Пятая глава «Анализ состояния экономики и социального развития Ярославской области» посвящена всесторонней характеристике объекта исследования.

В шестой главе «Оценка и анализ социальной дифференциации населения на региональном уровне (на примере Ярославской области)» были рассмотрены проблемы корректной оценки социальной дифференциации по доходному и территориальному признакам и предложены пути их решения.

В седьмой главе «Организация и результаты единовременных исследований слабо социально защищенных групп населения Ярославской области» описана методика и основные результаты некоторых из проведенных автором в период 1995-2002 гг. исследований.

В заключении диссертационной работы сформулированы выводы и основные результаты исследования.

ОСНОВНЫЕ ПОЛОЖЕНИЯ РАБОТЫ.

В соответствии с целями и задачами исследования в работе, прежде всего, были рассмотрены **теоретические основы управления социальным развитием региона**. В частности, было показано, что социальное управление включает в себя административно-государственный, социокультурный и производственно-экономический аспекты, находящиеся в непрерывном процессе ранжирования их ролей, а процесс управления социальными системами представляет собой искусство управления государственной и общественной жизнью на всех уровнях. В связи с этим можно утверждать, что успешное решение вопросов социально-экономического развития страны и эффективность проводимых реформ в значительной степени связаны с адаптацией идеальной рыночной модели к конкретным историческим и социокультурным условиям. Для России, более чем для какой-либо другой страны, необходима социальная направленность экономики, недопустимо противопоставление социальных целей и экономической эффективности, а достижение относительного социального равенства должно стать центральным политическим принципом реформ.

Одной из особенностей современного этапа развития концепции управления является антропосоциальный подход, т.е. речь идет о первичности человека как личности и главной производительной силы общества, исходя из чего и должна строиться вся система управления обществом в трех его организационных сферах – политической, экономической, культурной. Другими словами, придание приоритета человеческому капиталу перед материальными и финансовыми ресурсами становится в последнее время наиболее заметной тенденцией управления.

Управление регионом, как социальной системой, должно строиться на тех же основополагающих принципах. Наряду с целями регионального развития важнейшее значение для оценки регионов имеет соответствие уровня и образа жизни населения государственным или другим стандартам. В результате придания регионам все большей самостоятельности, в них сместился центр тяжести в реализации социально-экономической политики. Именно в регионах решается проблема жизнеобеспечения населения, и местные органы управления несут главную ответственность перед населением и центром за положение в регионе, что накладывает новые обязательства на региональную политику. Главным направлением работы и критерием эффективности управления регионом должно стать повышение степени удовлетворения социально-экономических потребностей проживающего на данной территории населения вкупе с комплексным развитием региона.

В процессе формирования стратегии развития и выработки региональной политики важнейшую роль играет информационная составляющая: необходимо получить достаточный объем сведений об имеющихся возможностях развития и объективно оценить результаты

влияния ранее предпринятых мер. В этом смысле первоочередное значение имеют характеристики уровня и качества жизни населения региона.

В результате рассмотрения проблемы более точной характеристики **понятий уровня и качества жизни в современных условиях** в работе дан подробный ретроспективный анализ существующих концепций уровня и качества жизни населения, позволивший выявить основные особенности и изменения, произошедшие в их формулировках. На каждом этапе социально-экономического развития акцент делался на различные аспекты этих понятий. Со временем произошло явное смещение акцентов с восприятия преимущественно материальной стороны уровня жизни к его качественным характеристикам, которые не могут быть охарактеризованы с помощью лишь чисто экономических показателей. Все большее распространение понятия качества жизни, по нашему мнению, явилось логическим продолжением данной эволюции. Качество жизни представляет собой более емкое понятие, включающее в себя не только уровень жизни в его более раннем, традиционном понимании, но также и качественные характеристики, выходящие не только за рамки этого понятия, но и за пределы экономики в целом.

Сравнительная оценка определений показала, что в настоящее время эти два понятия все более сближаются между собой, отражая степень реализации жизненных интересов населения и его предпочтения, лежащие в основе концепции человеческого развития. Таким образом, уровень и качество жизни населения страны или региона являются одними из важнейших характеристик их социально-экономического развития. Оценка динамики уровня и качества жизни позволяет проанализировать направленность и последствия происходящих в экономике страны изменений для различных групп населения, а также определить эффективность мер по снижению их негативного воздействия.

Однако, несмотря на заметное сближение понятий уровня и качества жизни за счет включения в первое из них качественных составляющих, разница между ними обуславливает и разницу в их определении. К оценке качества жизни чаще применяется субъективный подход, тогда как уровень жизни принято характеризовать на основе объективных сопоставлений с научно-обоснованными нормативами потребностей и интересов людей. Кроме того, определенную разницу между этими понятиями обуславливает также и различный уровень их масштабности и применимости, в том числе и на бытовательском уровне. Так, если речь идет об отдельных семьях, обычно используется понятие «уровень жизни», тогда как понятие «качество жизни» применяется к населению страны или региона в целом. Кроме того, наши исследования показали, что в отношении себя и своих родственников опрошиваемые предпочитали говорить именно об «уровне жизни» и его изменении в ту или иную сторону, связывая его, в первую очередь, с текущим изменением экономических (а именно – доходных) характеристик. При этом «общая тенденция изменения качества жизни» воспринималась как

некий абстрактный термин, вне зависимости от их собственного положения. В силу этих причин в исследованиях отдельных групп населения нами было решено использовать более «близкое» гражданам понятие – «уровень жизни».

В последнее время в мировой практике преобладают концепции и подходы к оценке качества жизни, акцент в которых делается на «человеческое развитие», представляющее собой процесс расширения возможностей выбора человека. Понятие «выбор человека» включает в себя различные аспекты, содержание и актуальность которых может меняться с течением времени: долголетие, здоровье, образование, доходы и потребление, политическая, экономическая и социальная свобода, возможность творчества и производительного труда, самоуважение и гарантии прав человека, равноправие мужчин и женщин, экология и т.д. Наиболее важными из них в настоящее время признаны возможности прожить долгую и здоровую жизнь, приобретать знания и иметь доступ к ресурсам, необходимым для поддержания достойного уровня жизни. Таким образом, главной целью развития общества становится не рост экономических или производственных показателей (например, ВВП на душу населения), а предоставление людям возможности реализовать свой потенциал и создание благоприятствующей этому среды.

В целом, говоря о конкретном предназначении тех или иных понятий, следует отметить, что каждое из них наилучшим образом характеризует одну из трех сторон развития общества: жизнеобеспеченность (различными благами) и условия жизнедеятельности – показатели уровня и качества жизни соответственно, а определяемую ими жизнеспособность общества – показатели человеческого развития.

В процессе рассмотрения различных методологических подходов к определению уровня жизни населения на основе системы показателей выявлены достоинства и недостатки существующих систем показателей, характеризующих социально-экономическое положение и уровень жизни населения, проведен критический анализ методик расчета наиболее важных показателей, и на основании этого предложена система показателей для характеристики социального развития региона.

Поскольку понятия уровня и качества жизни населения являются сложными и многогранными категориями, то их объективная характеристика возможна лишь посредством адекватной системы показателей. Проведенный сравнительный анализ различных систем показателей уровня жизни населения, социально-экономического развития и др., используемых как в отечественной, так и в зарубежной практике, выявил отдельные недостатки для применения их в целях оценки социального развития региона, например, такие как: отличие набора индикаторов от состава показателей основной системы, несоответствие показателей на федеральном и региональном уровнях, перегруженность показателями, характеризующими какую-то одну сторону явления, и отсутствие других, не менее важных, характеристик.

В общем случае к системам показателей предъявлялись следующие требования: достаточная полнота охвата объекта на разных уровнях, обеспечение многоуровневого анализа, возможность выделения индикаторов по каждому направлению и построения обобщающих оценок. Все рассмотренные российские системы (предложенные и продвигаемые различными организациями: Росстат, ИСЭПН РАН, ВЦУЖ и др.) в целом, с учетом отдельных недостатков, соответствовали предъявляемым требованиям, но в наибольшей степени поставленным задачам отвечала система показателей социально-экономического развития субъекта Федерации, разработанная Росстатом (хотя именно она оказалась чрезмерно перегруженной «лишними» показателями). На основании этой и других систем (а также – с использованием логики их структурирования) была впоследствии предложена трехуровневая система показателей для оценки социального развития региона, учитывающая особенности объекта исследования.

В работе также критически рассмотрена методика расчета основных социально-экономических индикаторов уровня жизни: показателей доходов, распределения и дифференциации населения по уровню доходов, показателей уровня низких доходов и степени бедности населения. Для некоторых из них были приведены «альтернативные» варианты, предлагаемые к использованию отдельными исследователями, и позволяющие более точно охарактеризовать ситуацию. Так, например, по результатам анализа достоинств и недостатков «коэффициента контраста доходов» Н. Панкратьевой, нами был сделан вывод, что анализ составляющих этого коэффициента может оказаться более полезным, чем сам показатель, и предложено использовать аналогичный «коэффициенту численности Панкратьевой» показатель, названный нами коэффициентом соотношения численности условно «богатых» и «бедных».

Достаточно большое внимание в работе уделено и методике определения уровня низких доходов на основании прожиточного минимума. Это обусловлено тем, что в проводимых нами исследованиях бюджетов отдельных, заведомо небогатых, слоев населения (безработных, многодетных и неполных семей), необходимо было достичь максимальной сопоставимости с показателями прожиточного минимума, тем самым продемонстрировав степень бедности этих социальных групп. Т.к. наши исследования проводились и в тот период (до 2000 г.), когда действовала «старая» методика определения прожиточного минимума, то необходимо было привести и действовавшие тогда нормативы и показатели структуры потребления, а также критические замечания в их адрес. В то же время нами отмечены положительные изменения в методике расчета прожиточного минимума на основе нормативного подхода к формированию потребительской корзины в части непродовольственных товаров и услуг, что позволило достичь лучшего соответствия реальной динамике уровня низких доходов.

Как уже отмечалось, на основании анализа существующих систем социально-экономических индикаторов и показателей уровня жизни населения, с учетом собственного опыта исследований и особенностей Ярославской области, нами разработана система показателей социального развития региона. Она содержит три уровня: первый – укрупненные группы показателей, определяющие основные направления изучения социального развития региона и качества жизни его населения; выделенные в них подгруппы показателей образуют второй уровень; третий уровень представлен совокупностью конкретных индикаторов, характеризующих каждое направление. Кроме того, в системе выделялись «дополнительные» показатели, которые могут потребоваться при более тщательном анализе того или иного направления.

Система (первый и третий уровни) основных (без «дополнительных») индикаторов социального развития региона представлена в табл.1.

Таблица 1.

Индикаторы социального развития региона.

Группы	Показатели
Демография	<ul style="list-style-type: none"> • Численность населения, в т.ч. по полу, возрастным группам и месту проживания • Показатели координации (соотношение мужчин и женщин) • Показатели половозрастной структуры (коэффициенты пенсионной нагрузки и замещения) • Число и размер домашних хозяйств • Показатели брачности и разводимости • Плотность населения, в т.ч. по территориям • Ожидаемая продолжительность жизни при рождении (по полу) • Соотношение ожидаемой продолжительности жизни мужчин и женщин • Общий коэффициент рождаемости • Коэффициенты смертности: общий, по полу, возрастным группам и причинам • Коэффициент младенческой смертности • Коэффициенты миграции: прибытия, выбытия, внутренней и внешней
Труд и занятость	<ul style="list-style-type: none"> • Численность экономически активного населения, его структура по полу и возрасту • Уровень экономической активности, в т.ч. по полу, возрасту, уровню образования • Среднегодовая численность занятых, их структура возрасту, полу, образованию • Уровень занятости по полу, возрасту, видам деятельности • Численность безработных и структура по полу, возрасту, образованию, последнему месту работы • Уровень безработицы по методологии МОТ • Уровень зарегистрированной безработицы • Средняя продолжительность поиска работы • Доля безработных, ищущих работу более 12 месяцев

Группы	Показатели
Доходы и дифференциация доходов	<ul style="list-style-type: none"> • Среднедушевое значение ВРП • Среднедушевые денежные доходы • Среднемесячная номинальная начисленная заработная плата • Денежные доходы и заработная плата в реальном выражении (в % к предыдущему периоду) • Индекс Джини • Коэффициент фондов • Децильный (квintильный) коэффициент • Наличие предметов длительного пользования • Число собственных автомобилей на 1000 человек • Величина прожиточного минимума, в т.ч. по социально-демографическим группам • Численность и доля населения с доходами ниже прожиточного минимума
Расходы и потребление	<ul style="list-style-type: none"> • Соотношение расходов и доходов • Структура расходов (в т.ч. – потребительские, в т.ч. – на питание) в целом и по группам населения • Потребление отдельных продуктов в ср. на одного человека • Соотношение фактического потребления (в т.ч. по отдельным видам продуктов питания, непродовольственных товаров и услуг) с нормативами прожиточного минимума • Индексы потребительских цен: сводный и по группам товаров
Социальное обеспечение	<ul style="list-style-type: none"> • Средний размер назначенных месячных пенсий • Реальный размер пенсии • Размеры минимальных социальных гарантий • Доля домохозяйств и/или граждан, получающих социальные пособия, субсидии, дотации и льготы по видам
Отрасли социальной сферы	<ul style="list-style-type: none"> • Охват детей дошкольными учреждениями • Число студентов ВУЗов на 10000 населения • Численность учащихся в учреждениях всех видов к численности молодежи 6-24 лет • Доля населения трудоспособного возраста с высшим образованием
	<ul style="list-style-type: none"> • Число больничных коек на 10000 чел. • Численность врачей и среднего мед.персонала на 10000 чел. • Уровень заболеваемости на 1000 чел. (в т.ч. по видам болезней) • Средний размер дотаций на мед.обслуживание и доля населения, их получающая
	<ul style="list-style-type: none"> • Число посещений всех видов учреждений культуры и искусства (и библиотек) на 1000 чел.
	<ul style="list-style-type: none"> • Площадь жилищ в ср. на одного чел., в т.ч. по месту проживания • Доля расходов на оплату ЖКХ в расходах • Доля семей, получающих субсидии на оплату жилья и коммунальных услуг, и их средний размер • Индекс цен на услуги ЖКХ

Группы	Показатели
Физкультура и отдых	<ul style="list-style-type: none"> • Охват населения занятиями физкультурой и спортом, в т.ч. – детей • Средняя продолжительность отпусков • Доля населения, пользовавшихся оздоровительными учреждениями, в т.ч. детей
Транспорт и коммуникации	<ul style="list-style-type: none"> • Пассажирооборот по видам транспорта • Индексы цен на услуги транспорта • Доля населения, пользующегося льготами на транспорте по видам • Наличие квартирных телефонов на 1000 чел. • Охват населения теле- и радиовещанием • Охват населения сотовой связью • Охват пользователей Интернетом
Состояние окружающей среды	<ul style="list-style-type: none"> • Затраты на охрану окружающей среды, % к ВРП • Выброс загрязняющих веществ в атмосферу (и в водный бассейн) • Доля населения, проживающего в экологически неблагоприятных условиях
Гражданские права и свободы, безопасность	<ul style="list-style-type: none"> • Уровень преступности по видам • Экспертные оценки уровня демократичности, соблюдения конституционных прав и т.п.

В систему умышленно не включались показатели, которые можно рассчитать исходя из имеющихся (например, соотношение доходных показателей с величиной прожиточного минимума), показатели динамики (их тоже можно рассчитать) и те показатели, которые не являются, на наш взгляд, значимыми на региональном уровне. В то же время, для качественного анализа часто необходима более подробная детализация отдельных показателей в разрезе социально-экономических и демографических групп населения (например, доля женщин детородного возраста), целесообразным также может оказаться выделение наиболее «уязвимых» групп (неработающие пенсионеры, инвалиды и т.п.).

В качестве обобщающего показателя предлагается использовать Индекс развития человеческого потенциала (ИРЧП) с весами, рассчитанными эмпирическим путем, – все его составляющие есть в системе. Однако, как показывает наш опыт, даже полного набора данных может не хватить для объективной оценки положения отдельных социальных групп, например, с целью повышения эффективности программ адресной помощи. Здесь, на наш взгляд, преимущество будут иметь результаты проводимых со специальными целями единовременных исследований, методика и опыт проведения которых приведены в последней главе работы.

Для характеристики объекта исследования на основе **интегральных оценок уровня и качества жизни** в работе рассмотрены различные методики построения обобщающих оценок, их достоинства и недостатки в целях применения на региональном уровне.

Одним из острых вопросов, решаемых при выработке подходов к рейтингованию регионов по уровню социального развития, является использование для этих целей интегральных оценок. Проблемы здесь, прежде всего, заключаются в их принципиальной применимости, ибо, по мнению некоторых ученых, нельзя охарактеризовать столь сложные и многогранные понятия одним, пусть и агрегирующим несколько первичных, показателем. Тщательный анализ около двух десятков методик подобных интегральных характеристик – от применяемых в практике международных сопоставлений ИРЧП и его модификаций до предлагаемых отдельными авторами методов факторного и векторного анализа – показал, что главная проблема не в методике «усреднения», а в наборе первичных («усредняемых») индикаторов.

Самый полный набор первичных индикаторов использовался в интегральном индексе качества жизни (ИИКЖ), методика расчета которого разработана в ЦЭМИ РАН (под руководством С.А. Айвазяна). Однако фактор чрезмерной перегруженности системы первичными показателями может расцениваться и как недостаток, особенно вкуче со сложностью самой методологии многокритериальной классификации. В результате применения метода главных компонент к наборам показателей по каждому из интегральных свойств ИИКЖ отдельно, из 100 первичных показателей в рассмотрении остались 41. На наш взгляд, набор показателей по некоторым позициям нуждается в определенной корректировке (и существенном сокращении); сама же методика вполне применима и не теряет своей актуальности.

Наиболее удобным для целей регионального сопоставления нам представляется использование ИРЧП с внесением определенных корректив в его расчеты (по сравнению с ИРЧП, рассчитываемым на уровне стран). Это: пропорциональное увеличение валового регионального продукта (ВРП) каждого субъекта РФ на нераспределяемую часть ВВП страны; корректировка ВРП на внутрироссийские различия в ценах путем деления на коэффициент стоимости фиксированного набора потребительских товаров и услуг для межрегиональных сопоставлений, публикуемый Росстатом; и пересчет в доллары США по паритету покупательной способности (ППС) для данного года. Впрочем, отдельные недостатки все равно остаются, в частности – относительная достоверность показателя ВРП, измеряемого на уровне регионов производственным методом, и некоторые др.

Методика расчета ИРЧП для межрегиональных сопоставлений продолжает совершенствоваться, как официальной статистикой, так и усилиями отдельных исследователей. Среди последних работ следует особо выделить диссертационное исследование С.Г. Бычковой, в котором проведен подробный анализ уровня жизни регионов РФ за 1997-2001 гг. по ИРЧП и его составляющим. В частности, обосновывается необходимость корректировки весов составляющих ИРЧП, обусловленной тем, что вклад различных составляющих в формирование региональных ИРЧП неодинаков, а используемая система взвешивания частных индексов нивелирует эти

различия. Для расчета весов С.Г. Бычковой предлагается использовать метод главных компонент.

Методика «взвешивания частных индексов» с некоторыми изменениями была использована и нами для более точного рейтингования регионов Центральной России по составляющим ИРЧП за 2004-2006 гг. Следует отметить, что региональные индексы, пересчитанные с учетом весов, дали более низкие значения, чем рассчитанные по стандартной методологии, так как сгладилось завышающее влияние индекса образования, и вклад отдельных составляющих в общую оценку ИЧРП изменился. Зато эти, более низкие значения ИРЧП, по всей видимости, следует считать более реалистичными, позволяющими более четко ранжировать регионы по обобщающему показателю.

Особое внимание в работе уделено всесторонней характеристике объекта исследования, т.е. – **подробному анализу состояния экономики и социального развития Ярославской области.** Это, по нашему мнению, было необходимо сделать, прежде чем решать вопрос о разработке и совершенствовании системы показателей, приспособленной для нужд регионального управления. Анализ социального развития Ярославской области проведен по данным официальной статистики за период с 1990 г. до 2008 г. Оценка положения Ярославской области включала в себя анализ демографической ситуации, экономики и инвестиций, характеристику ситуации на рынке труда, анализ социально-экономических индикаторов уровня жизни и характеристику социальной сферы.

Исторически Ярославская область – одна из наиболее промышленно развитых областей Центра России. Несмотря на сильный спад 1990-х годов, Ярославская область до сих пор опережает по среднедушевому ВРП почти все области Центра (3-5 место в ЦФО), сохранив позиции в группе относительно развитых регионов РФ. Однако показатели прироста промышленного производства в последние годы стали отставать от средних по стране, что, несомненно, является негативной тенденцией.

В последние годы (с 2005 г.) наблюдался довольно существенный приток инвестиций в экономику области, что, видимо, объяснялось предстоящим 1000-летним юбилеем Ярославля, в результате чего область вошла в лидирующую группу (не считая нефтегазовых округов) по объему инвестиций на душу населения.

По темпам роста доходов бюджета (в 2,5 раза за 2002-2007 гг.) область заметно уступает не только сильным соседям (Московская и Вологодская области – в 3,8 и 3 раза соответственно), но и некоторым менее развитым (Тверская область – в 3,2 раза). Сказываются издержки положения региона-донора, обделенного растущими федеральными трансфертами, а также преобладание нерегиональных холдингов, которым принадлежат крупные предприятия области. Однако по среднедушевым расходам бюджета, скорректированным на стоимость жизни, область опережает значительную часть развитых регионов Европейской России, особенно по социальным

статьям (105% от среднероссийского уровня), что может быть объяснено особенностями возрастной структуры населения.

В целом демографические проблемы Ярославской области типичны для Нечерноземья – одной из главных негативных тенденций, характерной для многих регионов ЦФО, является депопуляция населения. Естественная убыль населения началась еще в конце 1980-х гг. и остается очень высокой – 0,5-1% в год. По сравнению с 1990 г. численность населения Ярославской области к 2008 г. сократилась более чем на 10%. При этом, темпы снижения (0,63% в среднем за год) в 2,5 раза превышают среднероссийские и более чем в 4 раза средний показатель по ЦФО. В области устойчиво высока смертность (в начале 2000-х гг. – до 20 на 1000 населения) и очень низка рождаемость: в середине 1990-х гг. она сокращалась до 7 на 1000 населения, а в последние годы стабилизировалась на уровне 9 на 1000 населения (рис.1). При этом, по показателям младенческой смертности, область в последние годы входит в 10-ку лучших регионов России, достигая почти европейского уровня и опережая даже Москву (8 и 10 места соответственно).

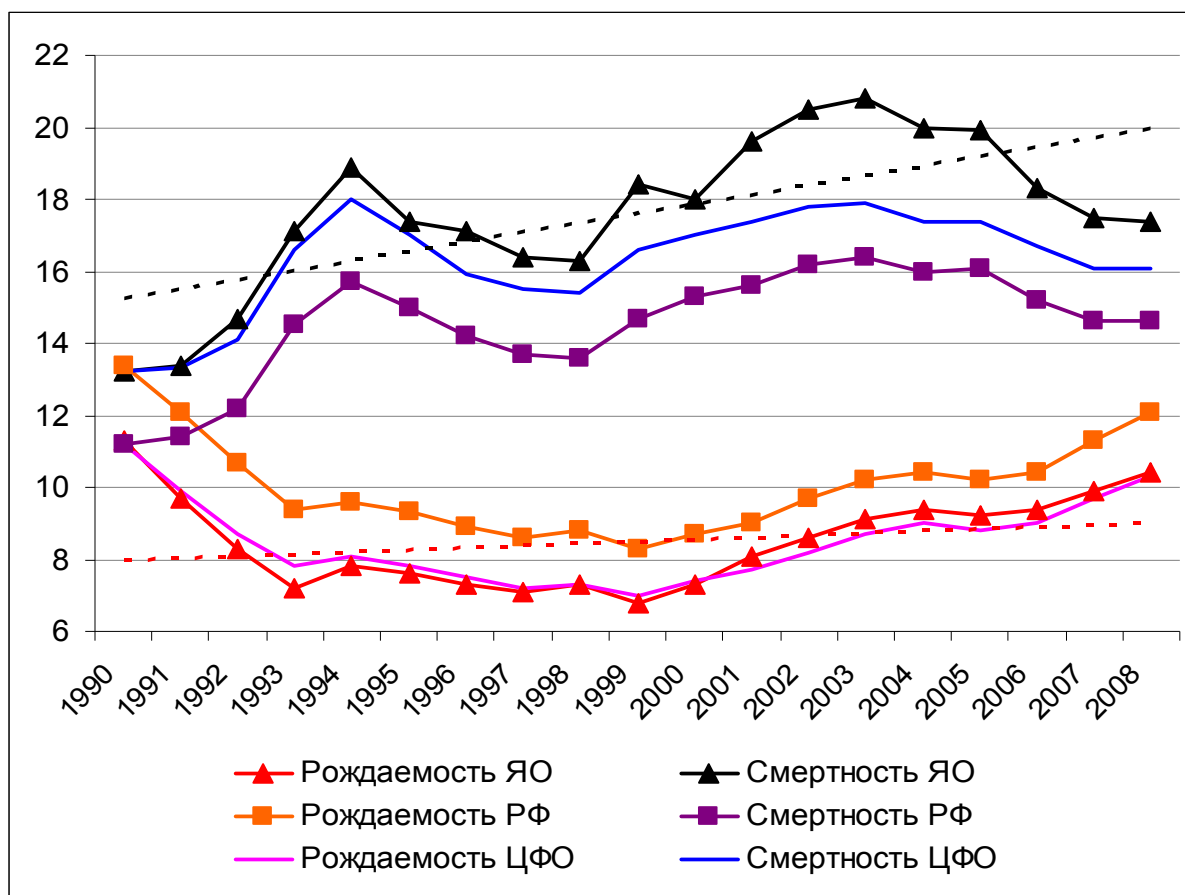


Рисунок 1. Коэффициенты рождаемости и смертности по Ярославской области и их средние значения по РФ и ЦФО, ‰

Важнейшим фактором, объясняющим невысокую рождаемость, является сама возрастная структура населения: слишком высока доля пожилого населения, происходит старение, женщин фертильного возраста становится меньше. Изменение половозрастной структуры и естественный

прирост – взаимосвязанные явления; получается «замкнутый круг» – чем старше население, тем ниже рождаемость, а низкая рождаемость, в свою очередь, не способствует омоложению населения в целом.

Половозрастная структура населения Ярославской области в целом соответствует показателям других областей ЦФО. Доля женщин (54,3-55,3%) превышает долю мужчин, также как и во всех регионах ЦФО, но в отличие от большинства областей, это соотношение увеличивается, тогда, как в среднем по ЦФО немного снижается. Это свидетельствует о более высокой (и «прогрессирующей») смертности мужского населения в области.

Тенденции изменения распределения населения по возрастным группам в целом соответствует общероссийским: доля населения в трудоспособном возрасте находится примерно на уровне других областей и даже чуть выше большинства из них, но ниже средних значений по ЦФО, которые завышаются показателями Москвы и Московской области. Этот показатель увеличивается с середины 1990-х, что вызвано переходом в соответствующую группу поколения 80-х. Доля населения старше трудоспособного возраста колеблется в одних и тех же пределах – 24-24,5%, немного превышая среднюю по ЦФО. Доля населения моложе трудоспособного возраста заметно снижается, что свидетельствует об общем старении населения в РФ вследствие низкой рождаемости. Те же выводы подтверждаются коэффициентами замещения, значения которых резко снижаются: 378 в 1990 г., 348 в 1995 г., 283 в 2000 г. и 225 в 2007 г. В целом, возрастная структура населения отражает давно идущее постарение: детей до 16 лет в области в последние годы только 14%, а пожилого населения – 24%. Кроме того, в сельской местности эта ситуация еще хуже: доля пожилых приблизилась к 29%, среди сельских женщин – к 36%. Пока еще значительна доля трудоспособных – более 61%, но в ближайшие годы она будет быстро сокращаться, как и в большинстве регионов России. Это связано с малочисленностью молодежи, входящей в трудоспособный возраст, и выходом на пенсию большого по численности поколения послевоенных лет рождения.

Другой важный демографический показатель, косвенно характеризующий уровень и качество жизни населения – ожидаемая продолжительность жизни. По этому показателю Ярославская область имеет очень низкие значения, даже по российским меркам; особенно низко долголетие сельских мужчин – 54 года (в городах – 57,4 лет). Разрыв в ожидаемой продолжительности жизни мужчин и женщин достигает 15 лет.

Рынок труда Ярославской области до 2008 г. был одним из наиболее благополучных в Центральном округе и в стране в целом: уровень безработицы с 2002 г. стабильно ниже 6%, а зарегистрированной – около 1,5%. Однако, в 2008-2009 гг. в связи с разразившимся экономическим кризисом ситуация в области резко изменилась: в июле 2009 г. в Службах занятости было зарегистрировано около 30 тыс.чел., что составляет около 3,8% от численности экономически активного населения области. Среди других проблем областного рынка труда, в целом весьма стабильного до

кризиса 2008 г., можно выделить замедленный сдвиг занятости в сторону сектора рыночных услуг, а в ближайшей перспективе – нарастание дефицита рабочей силы, связанное с выходом на рынок труда малочисленного поколения рожденных в 1990-е годы.

Ярославская область на протяжении длительного периода остается лидером среди областей Центра по доходным показателям: по величине номинальной заработной платы и по среднедушевым денежным доходам населения с 1998 г. вплоть до настоящего времени она занимает 3-е место, уступая лишь Московской агломерации. Однако увеличение покупательной способности доходов заметно отстает от среднероссийских значений, как и во всех регионах ЦФО, за исключением Москвы. Кроме того, рост этого показателя замедлился в 2005 г., и, достигнув своего пика в 2006 г., в 2007 г. пошел на убыль. Одна из причин - резкий рост тарифов на ЖКХ (почти на 30%), и, как следствие, повышение прожиточного минимума.

Благодаря повышенным доходам населения Ярославская область относится к регионам с относительно низким уровнем бедности, к тому же наблюдается четкая тенденция к снижению доли населения с доходами ниже прожиточного минимума: в 2001 г. – 26,8%, в 2003 г. – 19,3%, в 2005 – 17,4%, в 2007 г. – 15,1%, но это снижение отстает от средних значений по РФ.

Уровень образования всего населения области и занятых в ее экономике ниже среднероссийского из-за более старой возрастной структуры. Преобладание имеющих среднее профессиональное образование (35,4% занятых в экономике) объясняется индустриальным развитием области в течение длительного времени. Индустриальный профиль экономики влияет на современные тенденции образования. Почти не сокращается численность учащихся в начальных учреждениях профобразования (за 1990-2005 гг. снижение менее чем на 5%, в целом по РФ – на 15%), что показывает востребованность рабочих профессий. Стабильно растет численность учащихся в средних специальных учреждениях – техникумах и колледжах (на 26% в расчете на 10 тыс. населения за тот же период, в РФ – на 14%). Высшее образование развивается более динамично: численность студентов на 10 тыс. населения за 1995-2005 гг. выросла более чем в 2 раза, как и в среднем по стране. Однако регионы Центральной России всегда находились «в тени» Москвы – крупнейшего центра образования в стране, «оттягивающего» на себя определенную долю учащихся, поэтому в них показатели обеспеченности студентами на 10 тыс. населения всегда значительно ниже. В школьном образовании завершается реформа сети школ, проведение которой облегчается значительным сокращением числа учащихся (примерно на треть по сравнению с 1990 г.) из-за снижения рождаемости. По этой же причине, даже при заметном сокращении сети повышается обеспеченность школами. В дошкольном воспитании сохранились традиции советского периода: охват детей (75%) на треть выше среднего по стране и почти не сокращался в 90-е гг. Это связано не только с преобладанием индустриального типа занятости, но и с хорошей поддержкой дошкольных учреждений из бюджета.

Как регион с длительной и сильной депопуляцией, Ярославская область имеет чуть более высокую обеспеченность жильем (20,5 кв.м на чел. в 2000 г. и 22,9 – в 2007 г.) по сравнению со средней по России (19,2 и 21,5 соответственно), а как регион более урбанизированный – повышенный уровень благоустройства жилищного фонда. Но высокий уровень благоустройства – не только благо, но и проблема, т.к. рост тарифов на ЖКХ сильно влияет на доходы почти всего населения. Именно поэтому для области крайне важна эффективная социальная политика в жилищной сфере.

Подытоживая обзор, отметим, что Ярославская область – один из немногих регионов страны с устойчивой индустриальной экономикой несырьевого типа, обеспечивающей занятость, относительно высокие доходы и стабильное социальное развитие.

Сравнительный анализ Ярославской области с другими областями позволил выявить ее социальные преимущества:

- устойчивое положение в группе относительно развитых индустриальных регионов;
- низкая безработица в годы экономического роста (до 2008 г.);
- более высокая заработная плата и доходы населения по сравнению с другими областями Центрального федерального округа (кроме Московской агломерации) при пониженном неравенстве по доходу и невысоком уровне бедности;
- наиболее низкие по областям Центра показатели детской смертности и высокие – обеспеченности медицинскими услугами;
- сохранившаяся система начального и среднего профессионального образования, а также относительно развитая сеть дошкольных учреждений.

Выделены и социальные проблемы региона:

- сильное старение и депопуляция населения, вымирание сельской периферии;
- близкие перспективы дефицита трудовых ресурсов в области (вследствие старения населения и вступления в трудоспособный возраст малочисленного поколения 90-х);
- одна из самых низких в Центре ожидаемая продолжительность жизни мужчин из-за маргинализации (особенно в сельской местности и небольших городах);
- определенные проблемы развития высшей школы в «тени Москвы»;
- слабое развитие адресной социальной помощи при возросших масштабах категориальных выплат.

Как уже отмечалось, **интегральная оценка развития региона** проводилась по показателю ИРЧП за 2001-2006 гг. Всего рассматривались 20 регионов: Москва и 17 областей Центрального федерального округа (ЦФО), и 2 области из Северо-Западного федерального округа (СЗФО) – Вологодская и Новгородская. Такой набор регионов обусловлен, прежде всего, исторической, географической и социально-культурной близостью к объекту исследования.

В целом, за счет относительно высоких экономических показателей, Ярославская область находится в достаточно хорошем положении по сравнению с другими регионами ЦФО и соседями из СЗФО: в 2004-2006 гг. область – на 4-м месте по ЦФО, обгоняя всех своих географических соседей (кроме Вологодской области, вошедшей к 2006 г. в группу регионов с высоким значением ИРЧП) и уступая лишь Москве, Белгородской и Липецкой областям (рис.2).

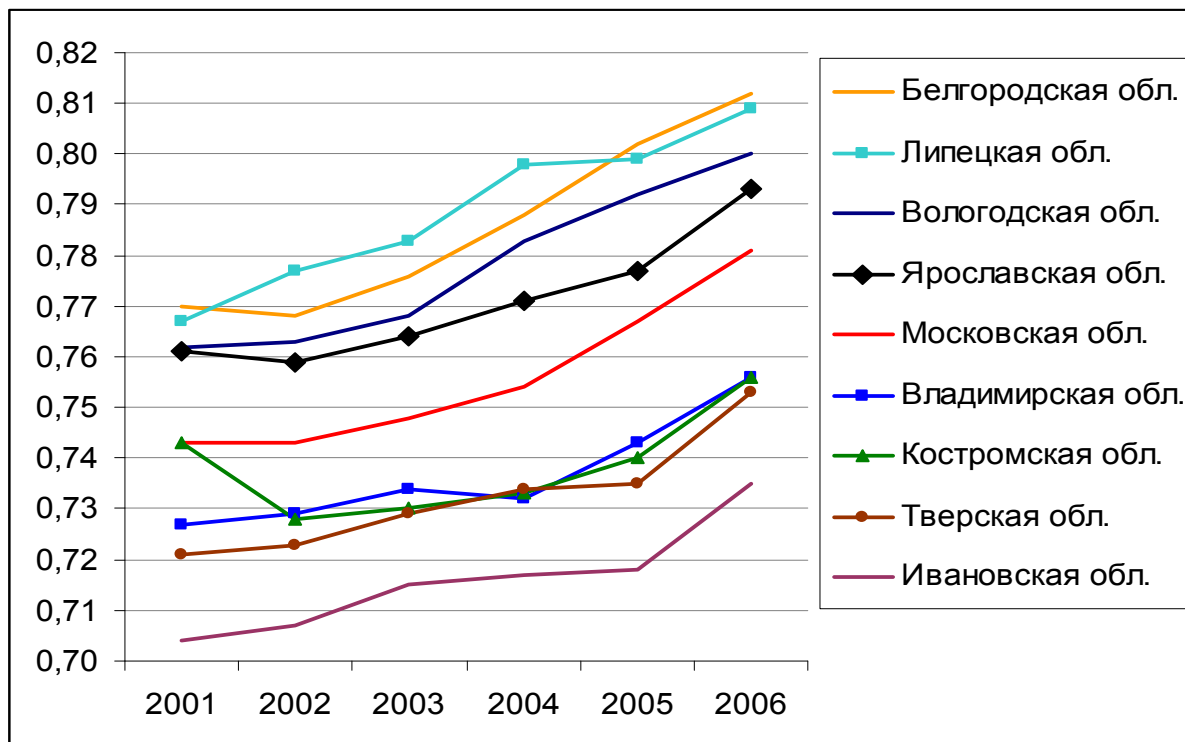


Рисунок 2. ИРЧП некоторых регионов РФ за 2001-2006 гг.

Таблица 2.

ИРЧП и его составляющие Ярославской области (ЯО) и РФ.

Год		Составляющие ИРЧП			ИРЧП	Место в РФ
		Индекс дохода	Индекс долголетия	Индекс образования		
2006	РФ	0,816	0,693	0,907	0,805	
	ЯО	0,785	0,685	0,908	0,793	18
2005	РФ	0,797	0,672	0,907	0,792	
	ЯО	0,775	0,650	0,907	0,777	21
2004	РФ	0,767	0,671	0,906	0,781	
	ЯО	0,766	0,646	0,900	0,771	18
2003	РФ	0,747	0,664	0,906	0,773	
	ЯО	0,757	0,633	0,902	0,764	19
2002	РФ	0,730	0,664	0,905	0,766	
	ЯО	0,738	0,639	0,901	0,759	20
2001	РФ	0,716	0,672	0,919	0,769	
	ЯО	0,719	0,654	0,910	0,761	16

Если анализировать отдельные составляющие ИРЧП (табл.2), то можно отметить, что:

- индекс долголетия в Ярославской области стабильно ниже среднего по стране (как у большинства регионов Центрального федерального округа) - 0,633-0,695 в разные годы против 0,664-0,693 в целом по стране;
- индекс образования – до 2004 г. отставал от среднего по стране (0,900-0,910 против 0,905-0,919), а в 2005-2006 г. сравнялся с общероссийским уровнем;
- по индексу доходов наблюдается превышение среднероссийского уровня в 2001-2003 гг. (0,719-0,757 против 0,716-0,747), и нарастающее отставание в 2004-2006 гг. (0,766-0,785 против 0,767-0,816) при общей тенденции к повышению, что свидетельствует о более низких темпах экономического прироста в последние годы, чем в среднем по стране.

В целом эти индексы подтверждают выводы, сделанные нами на основе анализа системы показателей развития Ярославской области за период 1990-2008 гг.

Однако, рассчитанный по базовой методике ИРЧП не достаточно точно отражает реальное положение регионов относительно друг друга, что, главным образом, связано с равенством весов первичных индексов, тогда как их вклад в региональные характеристики сильно различается. С целью более тщательного изучения влияния различных составляющих на изменение итогового показателя ИРЧП (и, как следствие, – место региона в рейтинге) было решено применить предложенную С.Г. Бычковой процедуру «взвешивания частных индексов». Отличие проведенных нами расчетов от методики С.Г. Бычковой заключается не только в использовании другой информационной базы, но и в «усреднении» полученных за три рассматриваемых периода и разными методами «весов» с целью возможности их применения в следующих периодах.

На первом этапе из множества показателей, характеризующих разные стороны уровня и качества жизни, необходимо было сформировать систему наиболее важных из них, которая, не будучи избыточной, в достаточной степени отражала экономические, демографические и социально-культурные аспекты. Кроме того, отбираемые показатели должны были отвечать следующим условиям: общедоступность, в т.ч. в региональном разрезе, однозначность интерпретации и отсутствие явной зависимости друг от друга.

Учитывая опыт более ранних исследований подобного рода, как собственных (по Ярославской области), так и других исследователей, в систему показателей были включены 25 индикаторов, представляющие 5 групп показателей:

- Демографические показатели: ожидаемая продолжительность жизни при рождении (лет), соотношение ожидаемой продолжительности жизни мужчин и женщин, коэффициенты рождаемости, смертности, младенческой смертности (‰);

- Показатели рынка труда: среднегодовая численность занятых в экономике к численности населения (%), уровень безработицы (%), средняя продолжительность поиска работы;

- Показатели доходов и потребления: среднедушевые денежные доходы (руб. в месяц), средняя номинальная заработная плата (руб.), покупательная способность (соотношение среднедушевого дохода и прожиточного минимума), соотношение расходов и доходов (%), доля населения с доходами ниже прожиточного минимума (%), доля расходов на питание (%) и индекс Джини (или коэффициент фондов);

- Показатели социальной сферы: численность пенсионеров к общей численности населения (%), средний размер назначенных месячных пенсий (руб.), численность граждан, получающих льготы по оплате жилья, к общей численности населения (%), число больничных коек на 10 тыс. населения, число медиков на 10 тыс. населения, охват детей дошкольными учреждениями (%), число студентов вузов на 10 тыс. населения;

- Общеэкономические: ВРП на душу населения (руб.) и ИПЦ (%).

Несмотря на то, что каждая группа характеризуется небольшим количеством показателей (от 2-х до 7), в целом их совокупность оказалась достаточно громоздкой (более 20), и это при том условии, что из системы были заведомо исключены важные, но косвенные показатели, такие, как калорийность питания или площадь жилищ, например.

Для того чтобы «сжать» исходный массив данных, был использован один из методов многомерного анализа – факторный анализ, позволивший выделить наиболее информативные показатели. Анализ проводился по данным указанных выше 20-ти регионов за 2004, 2005, 2006 гг. Все расчеты были осуществлены средствами системы STATISTICA 6.0.

В результате анализа за разные годы выделялись 3-4 (до 6) главные компоненты, суммарный вклад которых в общую дисперсию превышал 60-70%. Первые одна-две из них были наиболее тесно связаны с показателем ВРП, что вполне прогнозируемо, с демографическими показателями (ожидаемая продолжительность жизни и коэффициент смертности), с доходами и потреблением (доходные показатели и покупательная способность, индекс Джини), и меньше всех – с рынком труда (уровень занятости). Показатели социальной сферы обычно не вносили значимого вклада в первые главные компоненты, что было несколько неожиданным результатом.

Так, например, делая расчеты по показателям 2004-2006 гг. (методом Unrotated – т.е. «без вращения») по всем 20 регионам, было получено 6 главных компонент, первые три из которых внесли более 65% вклада в общую дисперсию, при этом вклад первой главной компоненты составил 46%. В первую главную компоненту в свою очередь наибольший вклад внесли экономические показатели: среднедушевые доходы, средняя номинальная зарплата, покупательная способность индекс Джини и коэффициент фондов, что, судя по матрице факторных нагрузок, в сумме

составило порядка 38% (и еще 8% – показатель ВРП на душу населения). Также заметный вклад в эту первую главную компоненту внесли демографические показатели, а именно – ожидаемая продолжительность жизни, соотношение ожидаемой продолжительности жизни мужчин и женщин, коэффициент смертности, что добавило еще около 20%. Демографические показатели преобладали и во второй главной компоненте, где их вклад превысил 25%. Таким образом, если суммировать вклад демографических показателей только в первые две главные компоненты, получается, что вклад демографических показателей можно оценить в 22%. Рассмотрев суммарные цифры вклада по группам показателей в первые три главные компоненты (чего вполне достаточно согласно одному из критериев факторного анализа), можно отметить, что экономические переменные (без ВРП) вносят около 37%, демографические – 21%. Что касается показателей социальной сферы, то, несмотря на тот факт, что каждый из них по отдельности не был значимым (кроме показателя числа студентов), их суммарный вклад оказался весьма заметным – 24%, однако, показатели образования давали лишь 9% из них.

Аналогичные расчеты были проведены и другими методами – Varimax normalized и Varimax raw, а также по всем трем годам отдельно всеми методами. При этом получались довольно близкие результаты: наибольший вклад в соответствующие главные компоненты, а, следовательно – и в общую дисперсию, внесли экономические и демографические показатели, что свидетельствует о необходимости сосредоточить усилия по организации мероприятий, направленных на улучшение ситуации в данных направлениях. Следует также отметить, что вклад социальных показателей несколько увеличился от 2004 г. к 2006 г., однако говорить об устойчивой тенденции пока рано, тем более что вклад интересующих нас образовательных индикаторов оставался практически неизменным.

Для исследования связи между системой показателей и ИРЧП, из вышеназванной системы пришлось исключить ожидаемую продолжительность жизни и ВРП на душу населения, как имеющие практически непосредственную функциональную зависимость с итоговым показателем (коэффициенты корреляции составили 0,85-0,95). Для остальных также были рассчитаны показатели корреляции с ИРЧП, показавшие наличие значимых взаимосвязей между отдельными индикаторами и ИРЧП, что позволяет использовать их для расчета весов. Наиболее сильная прямая связь была выявлена для показателей соотношения продолжительности жизни мужчин и женщин, среднедушевых денежных доходов, покупательной способности, индекса Джини (коэффициента фондов), а обратная – для коэффициентов смертности. Кроме того, из системы был исключен коэффициент фондов, как очень тесно коррелированный (0,972) с индексом Джини, и индекс потребительских цен, как наименее значимый (и не отнесенный ни к одной из 4-х групп). После исключения указанных показателей вклад других (особенно – социальных) естественным образом повысился: так численность пенсионеров и численность студентов стали

значимыми показателями для первой компоненты, а охват детей дошкольными учреждениями – для второй. При этом соотношение долей вклада в общую дисперсию между экономическими, демографическими и образовательными показателями осталось прежним: если привести сумму к 1, то примерно как $\frac{1}{2}$, $\frac{1}{3}$ и $\frac{1}{6}$.

Согласно нашим расчетам, аналогичным описанным выше, в разные годы коэффициенты интерпретации для первых (обычно – трех) главных компонент составляли от 60% до 90%, а их суммарный вклад в общую дисперсию – 65-75%. В результате пересчета по доле в общей дисперсии (с сохранением указанных выше пропорций), вклад доходных показателей (в зависимости от года, выборки и «метода вращения») колебался в пределах 44-56%, демографических – 31-40%, остальные 10-20% можно было отнести к влиянию «образовательных индикаторов» (при этом сохранялись указанные выше пропорции).

Таким образом, усреднив (и округлив для удобства дальнейших расчетов) полученные значения, можно предложить использовать следующие веса для трех составляющих ИРЧП:

- 50% для индекса дохода,
- 35% для индекса долголетия,
- 15% для индекса образования.

Пересчет с учетом предложенных весов рейтинга регионов ЦФО дал более низкие значения ИРЧП, чем рассчитанные по стандартной методологии (табл.3), так как за счет «взвешивания» сгладилось завышающее влияние индекса образования, и вклад отдельных составляющих в общую оценку ИРЧП изменился. Так, в 2006 г. итоговый показатель Ярославской области снизился примерно на 3,2% – с 0,793 до 0,768, а по РФ в целом – с 0,805 до 0,787, т.е. на 2,2%; по другим регионам снижение составило от 1,4% до 6,8% (за весь период – до 7,6%). При этом в 2004-2006 гг. рассматриваемые регионы остались в тех же группах относительно друг друга: лидеры и аутсайдеры не изменились, Ярославская область по-прежнему на 4-ом месте в ЦФО (или на 5-ом с учетом преимущества Вологодской области). Произошли лишь небольшие смещения (не более чем на 2-3 позиции) внутри групп, причем, преимущественно – в средней части: так, снизился рейтинг Воронежской и Тамбовской областей (в третьей группе), и повысился – Московской области (во второй группе), в результате чего она заняла 5-е место по ЦФО, что, на наш субъективный взгляд, больше соответствует реалиям современной экономической ситуации.

Таким образом, полученные «взвешенным методом» более низкие значения ИРЧП, по всей видимости, следует считать более реалистичными, позволяющими более точно группировать и ранжировать регионы по обобщающему показателю.

Таблица 3.

**Значение ИРЧП и рейтинг регионов за 2004-2006 гг.
(по базовой методологии и с учетом «весов» - ИРЧП*)**

Группы	Регион	2004					2005					2006				
		Базовая методика			После пересчета		Базовая методика			После пересчета		Базовая методика			После пересчета	
		ИРЧП	Место в РФ	Место в вы-борке	ИРЧП*	Место в вы-борке	ИРЧП	Место в РФ	Место в вы-борке	ИРЧП*	Место в вы-борке	ИРЧП	Место в РФ	Место в вы-борке	ИРЧП*	Место в вы-борке
	Российская Федерация	0,781			0,754		0,792			0,770		0,805			0,787	
с высоким развитием	г. Москва	0,873	1	1	0,846	1	0,896	1	1	0,878	1	0,907	1	1	0,894	1
	Липецкая обл.	0,798	6	2	0,782	2	0,799	6	3	0,784	2	0,809	7	3	0,798	2
	Белгородская обл.	0,788	9	3	0,758	4	0,802	5	2	0,779	4	0,812	6	2	0,791	3
	Вологодская обл.	0,783	12	4	0,766	3	0,792	11	4	0,779	3	0,800	12	4	0,786	4
с развитием выше среднего	Ярославская обл.	0,771	18	5	0,744	5	0,777	21	5	0,751	5	0,793	18	5	0,768	5
	Московская обл.	0,754	39	10	0,728	7	0,767	29	8	0,748	6	0,781	31	8	0,766	6
	Курская обл.	0,766	23	7	0,727	8	0,771	26	7	0,732	8	0,781	30	7	0,746	7
	Орловская обл.	0,768	21	6	0,729	6	0,773	25	6	0,737	7	0,781	29	6	0,745	8
с развитием ниже среднего	Рязанская обл.	0,758	33	8	0,721	9	0,763	37	10	0,726	10	0,773	38	9	0,740	9
	Новгородская обл.	0,739	57	13	0,704	13	0,753	47	12	0,727	9	0,762	53	14	0,739	10
	Тульская обл.	0,736	60	15	0,697	15	0,746	57	15	0,713	14	0,763	50	12	0,736	11
	Калужская обл.	0,749	42	12	0,714	10	0,752	48	13	0,721	12	0,763	51	13	0,734	12
	Тамбовская обл.	0,752	40	11	0,713	11	0,755	45	11	0,717	13	0,766	46	11	0,731	13
	Воронежская обл.	0,755	37	9	0,710	12	0,763	34	9	0,721	11	0,771	40	10	0,730	14
с низким развитием	Костромская обл.	0,733	64	17	0,694	17	0,740	60	17	0,707	16	0,756	59	15	0,725	15
	Тверская обл.	0,734	63	16	0,695	16	0,735	67	18	0,698	18	0,753	63	18	0,722	16
	Смоленская обл.	0,737	59	14	0,699	14	0,748	54	14	0,712	15	0,755	62	17	0,722	17
	Владимирская обл.	0,732	65	18	0,691	18	0,743	58	16	0,705	17	0,756	60	16	0,721	18
	Брянская обл.	0,730	67	19	0,684	19	0,734	68	19	0,693	19	0,752	66	19	0,714	19
	Ивановская обл.	0,717	74	20	0,663	20	0,718	74	20	0,666	20	0,735	73	20	0,685	20

Одной из важнейших проблем, рассмотренных в работе, является корректная **оценка и анализ социальной дифференциации населения на региональном уровне**. В результате нами выделены различные аспекты данной проблемы, в т.ч. – вопросы анализа дифференциации населения по доходному и территориальному признакам, и предложены пути их решения.

Анализ информационной базы регулярных бюджетных обследований в Ярославской области показал, что всего в области обследуется 525 домашних хозяйств, причем около двух третей из них – жители Ярославля и Рыбинска (что в целом соответствует распределению населения в области); из 17 сельских муниципальных образований выборка охватывает только 3, при этом даже в тех муниципальных округах, где обследования проводятся, выборка вряд ли окажется репрезентативной в силу своей малочисленности. Кроме того, в выборочную совокупность практически не попадают «крайние» группы населения, то есть представители самых бедных и самых богатых слоев.

Одним из возможных путей решения указанных проблем, на наш взгляд, могло бы явиться создание единого информационного пространства всех находящихся в субъектах федерации местных и федеральных органов. Современный уровень развития сетевых технологий, обеспеченность организаций компьютерами и выходом в Интернет, наконец, достаточный уровень компьютерной грамотности населения позволяют осуществить подобный проект. В рамках исследования уровня жизни и дифференциации населения наравне с бюджетными данными федеральной статистики можно было бы использовать данные других органов федерального и местного уровней. Так, для получения информации о самых богатых семьях можно было бы привлечь сводные данные налоговых инспекций после обработки ими поданных деклараций; для получения информации о малообеспеченных семьях – данные отделов социальной защиты, пенсионных фондов, благотворительных организаций и т.п. Эти сведения могли бы существенно дополнить и уточнить сводные характеристики бюджетных исследований.

Отметим также, что, ощущая необходимость получения сводных данных в разрезе территорий, администрации субъектов федерации уже начали создавать свои информационно-аналитические центры (и даже – управления и департаменты), которые частично взяли на себя функции статистических органов по сбору и обработке необходимой информации. Эти центры собирают недостающие сведения, обобщают данные, получаемые от представительств других федеральных органов на местах: отделов занятости, социальной защиты, внутренних дел, налоговых инспекций и др., проводят анализ социально-экономического развития территории, и тем самым удовлетворяют специальные запросы местных и областной администраций. Таким образом, создалась еще, как минимум, одна, «параллельная» органам статистики, система информационного обслуживания властей, которая к тому же часто лучше оснащена технически, теснее связана с нуждами местной администрации и имеет удовлетворительное финансирование. Именно эта структура могла бы, на

наш взгляд, взять на себя функции мониторинга социального развития субъекта федерации и его отдельных территориальных единиц.

В части организации наблюдения, по нашему мнению, можно предложить выборочные единовременные исследования населения дважды в год, а в качестве метода формирования выборочной совокупности следует взять типологическую выборку, в которой нашли бы отражение все социальные слои населения и по уровню благосостояния и по половозрастному составу семьи. Кроме того, в выборке должны быть представлены все достаточно крупные населенные пункты, расположенные на территории муниципального образования. Способы сбора материала могут быть различными, но, на наш взгляд, предпочтительнее те, которые предполагают непосредственное участие регистраторов, что позволит достичь наибольшей достоверности и свести количество ошибок к минимуму. По нашему мнению, наиболее приемлемым является экспедиционный метод, когда специально обученные переписчики путем беседы с членами семей получают необходимые сведения. Также можно предложить корреспондентский метод, который даст еще большую оперативность и меньшие затраты, чем экспедиционный, особенно – для сельской глубинки.

Что касается численности обследуемых домашних хозяйств, то объем федеральной выборки является, по нашему мнению, недостаточным для получения достоверной информации по муниципальным округам; его необходимо увеличить (по сравнению с сетью регулярных обследований): в отдельных сельских районах объем выборки необходимо довести до 1% семей и более. При этом общий предполагаемый объем выборки составил бы, по нашим расчетам, около 1800 семей или примерно 0,4% всей совокупности семей по области. Такие исследования позволили бы получать точную информацию о распределении доходов и уровне жизни населения отдельных муниципальных образований, что чрезвычайно важно для управления социальной сферой на местах.

В настоящее время статистические органы предоставляют информацию о распределении населения по размеру среднедушевого дохода в целом по субъекту Федерации, причем границы доходных групп пересматриваются каждые 2-3 года. Так, например, в Ярославской области в 2000-2002 гг. «верхней группой» была группа со среднедушевыми доходами свыше 4000 тыс.руб. в месяц, в 2003-2005 гг. – свыше 7000 тыс.руб., а в 2006-2008 гг. – свыше 12000 руб. в месяц. Это обстоятельство затрудняет анализ динамических изменений в распределении населения по доходному признаку. Кроме того, на федеральном и региональном уровнях могут применяться разные группировки, что, в свою очередь, осложняет сопоставление показателей региона со среднероссийскими значениями или с соседними регионами. Так, в 2008 г. в Ярославской области в качестве «верхней» по-прежнему использовалась группа с доходами свыше 12000 руб. в месяц, тогда как на федеральном уровне уже были выделены группы 15000-25000 и свыше 25000 руб. в месяц.

Если все-таки привести данные о распределении населения Ярославской области по уровню среднедушевых доходов за 2000-2008 гг. к сопоставимому виду, то получится распределение, представленное на рис.3.

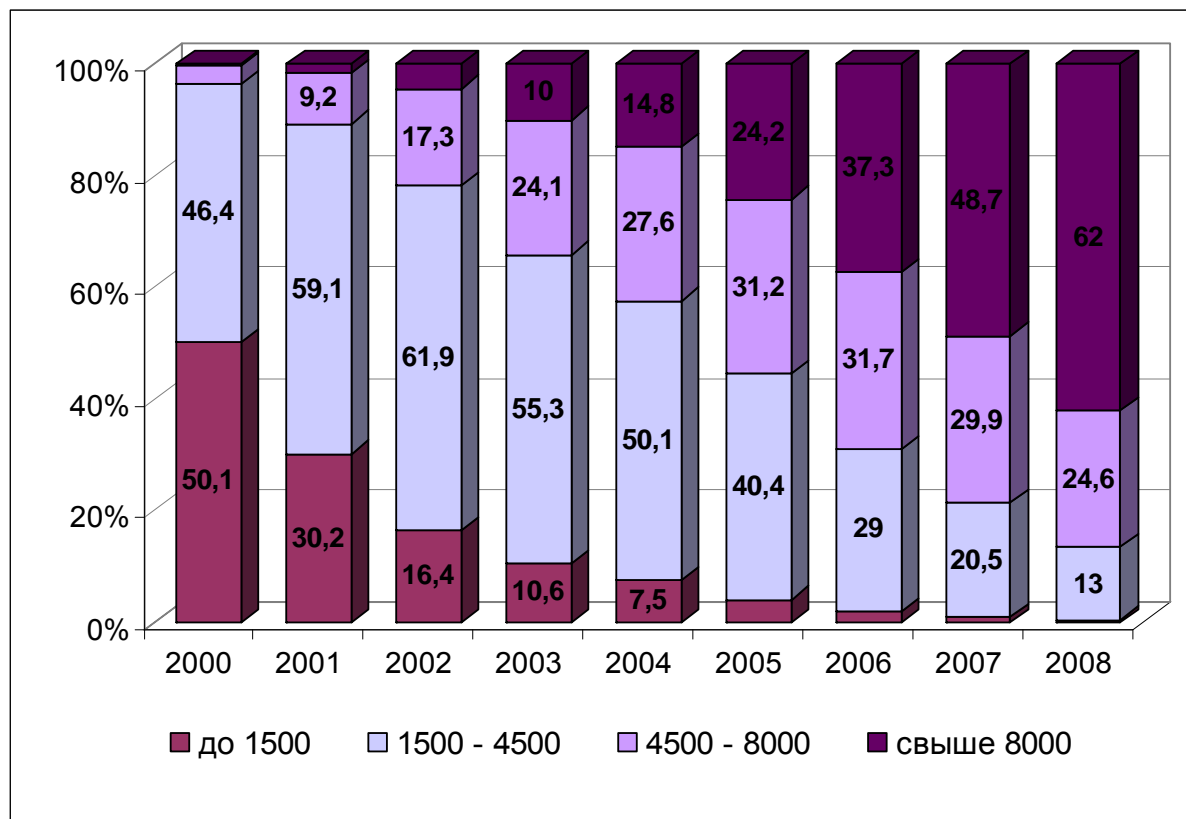


Рисунок 3. Группировка населения Ярославской области по доходному признаку, %

За исследуемый период (2000-2008 гг.) произошло существенное изменение относительной структуры доходных групп: доля населения с доходом ниже 1500 руб. в месяц снизилась в 125 раз (с 50% до 0,4%), а доля группы с доходами выше 8000 руб. в месяц соответственно увеличилась более чем в 200 раз (с 0,3% до 60%). Но это не означает, что происходит столь же заметное улучшение благосостояния населения Ярославской области и снижение его дифференциации по доходному признаку, т.к. при этом нужно учитывать изменение цен, и, как следствие, увеличение прожиточного минимума. По данным Росстата прожиточный минимум в Ярославской области за указанный период возрос в 3,9 раза: с 1210 руб. в 2000 г. до 4701 руб. в 2008 г.

Мы предлагаем провести пересчет, дифференцируя группы населения по доходности в сравнении с прожиточным минимумом (т.е. по показателю покупательной способности), в результате чего можно более реалистично оценить изменение благосостояния населения. «Бедным» назовем население со среднедушевым доходом, примерно равным прожиточному минимуму и менее. Если предположить, что население с доходами больше одного, но меньше трех прожиточных минимумов можно отнести к «средним» слоям, а

население с доходами выше трех прожиточных минимумов – к «зажиточным» и «богатым» (пусть и условно), то получится распределение населения по доходности, представленное на рис.4. (Пересчет был произведен с использованием данных статистических сборников «Регионы России» и «Ярославская область» за 2001-2009 гг. соответственно.)

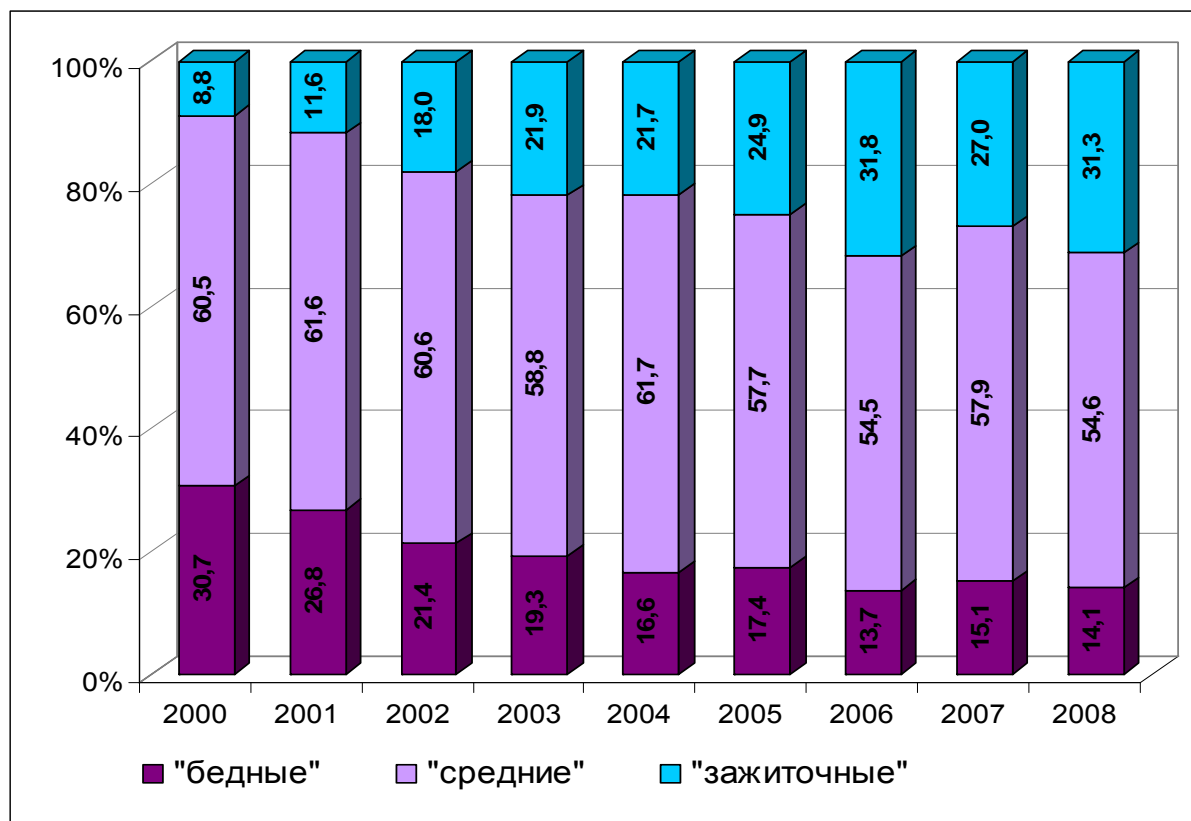


Рисунок 4. Социальная группировка населения Ярославской области, %.

Таким образом, в течение всего рассматриваемого периода (2000-2008 гг.) наблюдается явная тенденция к существенному уменьшению (за 9 лет - в 2 раза) доли населения, живущего за чертой бедности, т.е. с доходами ниже прожиточного минимума, и увеличению (более чем в 3 раза) доли условно «богатого» населения, к которому было отнесено населения с доходами выше 3-х прожиточных минимумов.

Если рассчитать коэффициент соотношения численности условно «богатых» и «бедных» (табл.4), то легко отметить устойчивый рост (от 0,3 в 2000 г. до 2,2 в 2008 г.) этого показателя, что, несомненно, свидетельствует об улучшении социального положения населения в области в целом. Отметим также, что наилучшие значения показателей социальной структуры (минимум доли населения с доходами ниже прожиточного минимума и максимум доли «условно богатых») достигались в 2006 г., который был наиболее благоприятным в плане экономического развития области. В 2007-2008 гг. происходит некоторое ухудшение показателей: коэффициент соотношения численности богатых и бедных падает с 2,3 в 2006 г. до 1,8 в 2007 г., и снова возрастает до 2,2 в 2008 г., что может быть объяснено

некоторым общим ухудшением социально-экономической ситуации в области и в стране в целом, и что также подтверждается аналогичной тенденцией других (в т.ч. и чисто экономических) показателей.

Таблица 4.

**Показатели дифференциации численности и доходов населения
Ярославской области за 2000-2008 гг.**

Показатели	2000	2001	2002	2003	2004	2005	2006	2007	2008
Коэффициент соотношения численности «условно богатых» и «бедных»	0,29	0,43	0,84	1,13	1,27	1,36	2,30	1,79	2,22
• Индекс Джини	0,336	0,343	0,343	0,362	0,373	0,375	0,382	0,378	0,389
• Коэффициент фондов	9,1	9,5	9,5	10,9	11,7	11,9	12,5	12,2	13,1

Что касается показателей дифференциации доходов – индекса Джини и коэффициента фондов (табл.4), то, судя по ним, в области на протяжении всего периода продолжает усиливаться социальная неоднородность общества. Так, если в 2000 г. доходы самой богатой 10%-ной группы населения превышали доходы самой бедной 10%-ной группы в 9 раз, то в 2005-2008 гг. эта разница составляла уже 12-13 раз. Рост показателей дифференциации доходов при одновременном увеличении разницы в численности «богатых» и «бедных» говорит о том, что усиливается, прежде всего, неоднородность в группе «богатых», куда в 2005-2008 гг. попадают 25-32% населения.

Отметим также, что в 2007 г. наблюдалось небольшое снижение индекса Джини и коэффициента фондов по сравнению с предыдущим годом, однако в 2008 г. происходит еще большее их повышение – до 0,389 и 13,1 соответственно. Аналогичное «поведение» этих показателей было отмечено нами в более ранних исследованиях, охватывающих период 1997-2000 гг.: увеличение в 1999 г. (после кризиса 1998 г.) и последующее снижение в 2000 г. Очевидно, тем самым подтверждается, что во время экономических кризисов усиливается относительное расслоение общества. И, несмотря на улучшение соотношения «богатого» и «бедного» населения в 2008 г. по сравнению с 2007 г., говорить о «выходе из кризиса» пока рано.

К сожалению, данные официальной статистики не позволяют совершенно точно определить долю «богатых» (с доходами выше 5 или 10 прожиточных минимумов), так как в исходных группировках последний интервал требует более детальной разработки. Так, например, при величине прожиточного минимума в 4700 руб. в 2008 г. известная верхняя граница в 12000 руб. не позволяет корректно выделить группы с коэффициентом покупательной способности более 2,5 прожиточных минимумов, вследствие чего невозможно точно отделить «богатых» от «средних». Для решения этой проблемы, по нашему мнению, статистические органы должны произвести

более детальную группировку последнего доходного интервала, что, по всей видимости, по данным сети регулярных обследований сделать невозможно. Необходимо использовать результаты единовременных, охватывающих более широкий круг населения, исследований или привлечь итоговые данные налоговых органов, чтобы выделить группу населения с наиболее высокими доходами.

На наш взгляд, представляется целесообразным выделение следующих групп населения: «живущие за чертой бедности» – с доходами ниже прожиточного минимума (п.м.), условно «бедные» – с доходами от 1 до 2 п.м., «средние» – от 2 до 5 п.м., «зажиточные» – от 5 до 10 п.м. и «богатые» – свыше 10 п.м. При этом динамика коэффициента соотношения численности «зажиточных и богатых» (т.е. доли населения с доходами свыше 5 п.м.) и «живущих за чертой бедности» будет более адекватно характеризовать изменение социальной структуры общества.

Проблему определения социальной дифференциации населения региона следует рассматривать и в другом аспекте: как неравенство между доходами населения отдельных территориальных единиц. Описанные выше социальные группировки, нельзя провести по отдельному муниципальному образованию из-за отсутствия необходимой информации, так как даже там, где такие данные собираются, они не сводятся по данной территории. Для анализа дифференциации населения отдельных муниципальных образований вследствие отсутствия нужных показателей придется использовать косвенные данные.

Из всех источников доходов наиболее полно собираются сведения о начисленной заработной плате по всем крупным и средним предприятиям, функционирующим в сельских районах и городах областного подчинения, на основании чего органы статистики рассчитывают среднемесячную начисленную заработную плату по всем городам и сельским районам субъекта Федерации. При сопоставлении уровней дохода и начисленной заработной платы в целом по области нами предлагается определить своеобразный коэффициент пересчета, с помощью которого можно получить средний уровень дохода по муниципальному образованию. Очевидно, что такой подход является достаточно условным, но, на наш взгляд, пока нет другого доступного способа определить средний уровень дохода по территории, где не ведутся бюджетные обследования. Важным доводом в пользу использования этого метода пересчета служит тот факт, что оплата труда является основным источником дохода. Так, в 2000-2008 гг. в Ярославской области оплата труда занимала 43-45% в структуре доходов (в целом по РФ – 36-45%).

Таким образом, показатель среднемесячной номинальной начисленной заработной платы может служить в качестве «заменителя» показателя среднедушевых денежных доходов, в пользу чего свидетельствует и чисто статистический довод: коэффициенты корреляции между ними, рассчитанные как по области в целом, так и по тем территориям, где эти данные есть, показывают наличие прямой, очень тесной, почти

функциональной зависимости (0,950-0,9975). Согласно этому подходу, для анализа социальной дифференциации территорий внутри региона нами использовались цифры начисленной заработной платы работников предприятий всех видов деятельности Ярославской области за 1998-2008 гг. в разрезе территориальной группировки по городам и сельским районам области, публикуемые в сборниках и информационных бюллетенях Ярославльстата, издаваемых по каждому муниципальному образованию (6 городов и 17 сельских районов).

За анализируемый период (за 11 лет – с 1998 по 2008 гг.) начисленная заработная плата в среднем по области увеличилась примерно в 15,5 раза. Причем этот период можно условно разделить на два «этапа»: до 2001 года наблюдался более быстрый рост показателя в городах (кроме Тутаева), а с 2002 г. он замедлился, тогда как в большинстве сельских районах, наоборот, усилился. Это в большей степени объясняется разной «расчетной базой», нежели ускорением развития сельских районов. Отметим также, что на протяжении всего периода из всех 23 территорий только в Ярославле заработная плата была выше среднеобластного уровня, а в ряде районов, таких как Брейтовский, Борисоглебский, Пошехонский и др., она на протяжении всего периода в 2 (и более) раза ниже, чем в Ярославле (рис.5).

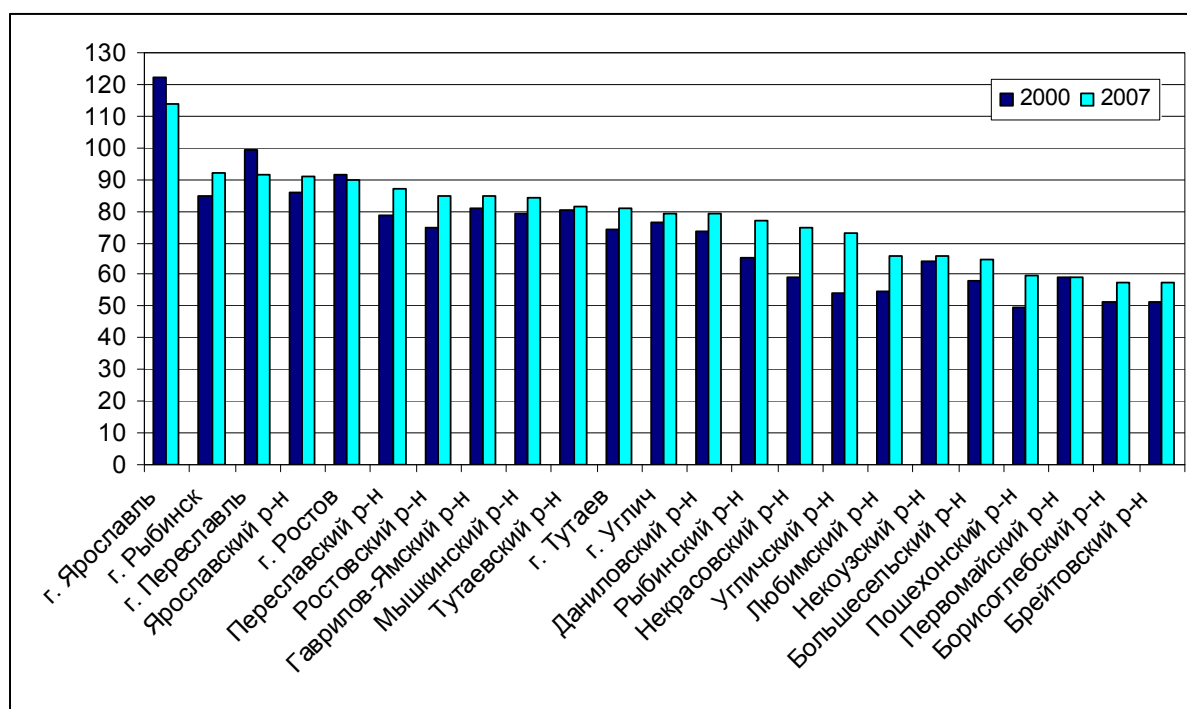


Рисунок 5. Средняя заработная плата по муниципальным образованиям, % к среднеобластному уровню.

Об этом также свидетельствует динамика коэффициента соотношения максимального (всегда – Ярославль) и минимального (у одного из сельских районов в «нижней части списка») уровня оплаты труда, наибольшее значение которого – 2,6 – достигается в 2001-2002 гг., и постепенно снижается до 2,1-1,9 к 2006-2008 гг. Однако, несмотря на «сближение»

относительных величин, отрыв по абсолютной величине продолжает увеличиваться. Отсюда можно сделать важный вывод, что для сопоставления территорий среднее значение заработной платы не следует считать обычным образом как средневзвешенную (т.е. с учетом численности) по области, так как она находится под искажающим (завышающим) влиянием оплаты труда работающих города Ярославля.

Таким образом, чтобы провести более подробный количественный анализ за каждый год следует рассчитать «математические» средние: простую среднюю арифметическую ($\bar{X} = \frac{\sum X_i}{n}$), среднюю прогрессивную (т.е. среднюю из вариантов, которые выше средней арифметической) и среднюю регрессивную (среднюю из вариантов, которые ниже средней арифметической). Эти значения позволят выделить интервалы группировки территорий по уровню доходов. Нами предлагается следующий принцип группирования:

- к наименее обеспеченным (условно «бедным») будут отнесены жители тех городов и районов, где заработная плата варьируется от минимальной по области до середины между средней регрессивной и общей средней;
- к благополучным территориям (условно «богатым») можно отнести те города и районы, где показатель заработной платы изменяется от середины между общей средней и средней прогрессивной до максимального значения;
- остальные будут считаться территориями со средним уровнем заработной платы (и, соответственно, доходов).

При использовании данного приема для группировки различных территорий Ярославской области по уровню заработной платы получится распределение, представленное в табл.5.

Если рассмотреть внимательно состав каждой группы, то можно отметить, что по большей части он отличается завидным постоянством, и особенно это касается «бедной» и «богатой» группы.

Получилось, что на протяжении всего рассматриваемого периода к «бедным» территориям относятся все северные и северо-западные сельские районы – Любимский, Первомайский, Пошехонский, Брейтовский, Некоузский, а также Большесельский, Борисоглебский и до 2005 г. – Угличский районы из южной и центральной зоны. В 1998-2000 гг., видимо, вследствие кризиса, к ним присоединялись Рыбинский и Некрасовский районы. Постоянен основной состав и «богатой» группы, которая состоит из крупных городов области (Ярославль, Рыбинск, Переславль, Ростов) и двух «успешных» районов: Мышкинского и Ярославского. То есть в эту группу попали те муниципальные образования, которые наилучшим образом смогли приспособиться к особенностям современного этапа развития экономики. Кроме того, очевидно, что Ярославль и Ярославский район могут служить примером значимости «столичного» ресурса (и «пристоличной» территории) в сочетании с более высокими заработками в отдельных сферах, в частности – в финансах, нефтепереработке и управлении. Казалось бы «нехарактерное»

место (в отдельные периоды даже более высокое, чем у Рыбинска, например) Мышкинского района объясняется тем, что в Мышкине расположено подразделение Газпрома по обслуживанию магистрального газопровода. Т.е. Мышкин – уменьшенная копия «богатого» сырьевого моногорода, отличающаяся специализацией не на добыче, а на транзите ресурсов, а в последние годы там активно развивается и туристическое направление.

Таблица 5.

Социальная группировка территорий Ярославской области.

Муниципальное образование	1998	1999	2000	2001	2002	2003	2004	2005	2006	2007	2008
г. Ярославль	+	+	+	+	+	+	+	+	+	+	+
г. Переславль-Залесский	+	+	+	+	+	+	+	+	+	+	+
г. Ростов	+	+	+	+	+	+	+	+	+	+	+
Ярославский р-н	+	+	+	+	+	+	+	+	+	+	+
Мышкинский р-н	+	+	+	+	+	+	+	+	+	+	+
г. Рыбинск			+	+	+	+	+	+	+	+	+
Переславский р-н	+		+			+		+	+	+	+
Гаврилов-Ямский р-н			+	+	+	+				+	
Ростовский р-н								+	+	+	
Тутаевский р-н			+				+				
г. Углич											+
г. Тутаев											
Даниловский р-н											
Рыбинский р-н	-	-			-						
Некрасовский р-н		-	-				-				-
Угличский р-н	-	-	-	-	-	-	-	-			
Некоузский р-н		-	-	-	-	-		-	-	-	-
Любимский р-н	-	-	-	-	-	-	-	-	-	-	-
Большесельский р-н	-	-	-	-	-	-	-	-	-	-	-
Пошехонский р-н	-	-	-	-	-	-	-	-	-	-	-
Первомайский р-н	-	-	-	-	-	-	-	-	-	-	-
Борисоглебский р-н	-	-	-	-	-	-	-	-	-	-	-
Брейтовский р-н	-	-	-	-	-	-	-	-	-	-	-

Примечание: «+» – «богатые», «-» – «средние» и «-» – «бедные» территории.

Наиболее «размытой» является средняя группа; количество входящих в нее территорий за исследуемый период колебалось от 5 (в 2000 г.) до 9 (в 1998 г.). Рыбинский, Некрасовский и с 2006 г. – Угличский районы постепенно переместились из «бедной» в «среднюю» группу, а город Рыбинск и Переславский район – в «богатую». При этом очень интересен тот факт, что увеличивается соотношение численности крайних групп: за 10 лет группа «богатых» территорий увеличилась с 6 (в 1998 г.) до 9 (в 2007 г.), а количество «бедных» почти не меняется – их стало 7 вместо 8. Это

свидетельствует о том, что растет социальная неоднородность территорий, и они все резче разделяются на «бедный Север» и «богатые Центр и Юг».

Отдельно надо охарактеризовать изменения, произошедшие в 2008 г. вследствие влияния экономического кризиса. По сравнению с предыдущим 2007 г. группу «богатых» покинул Гаврилов-Ямский район, районный центр которого – Гаврилов-Ям представляет собой типичный моногород. Жизнь этого города (и района в целом) во многом определяется работой крупного льнокомбината. В результате кризиса работа этого комбината остановилась, что немедленно отразилось практически на всех социально-экономических показателях района. Причем район не только переместился в другую группу, но и упал на последнее место в ней, т.е. вплотную приблизившись к «бедным» территориям.

Влияние кризиса сказалось и на довольно крупном городе – Рыбинске, который, не являясь моногородом (хотя бы в силу размера – более 200 тыс. жителей), испытывает примерно те же проблемы в силу заметного преобладания в его экономике предприятий одной (машиностроительной) группы. Наиболее крупное из них (НПО «Сатурн») можно считать градообразующим, и его проблемы, особенно остро проявившиеся в последние два года, сказываются на городе в целом. Отметим, что в силу своего размера, а, следовательно, неплохого развития других сфер деятельности (торговли и услуг), Рыбинск пока остается в группе «богатых» территорий, переместившись со 2-го места на 6-е, и следует ожидать еще большего снижения его рейтинга в 2009 г.

Тем не менее, есть пример и «положительного» влияния кризиса на относительную характеристику территорий внутри области. Так, город Углич на фоне снижения темпов роста показателей остальных территорий и благодаря разумной деятельности местных властей (в частности – активному продвижению внутреннего туризма) из группы «средних» перешел в группу «богатых», достигнув своего наилучшего результата за весь период наблюдения.

Проведенный анализ, естественно, следует воспринимать с точки зрения относительного уровня богатства и бедности населения внутри Ярославской области, а не по общероссийским критериям. Необходимо также учитывать, что расчет велся по показателю заработной платы, а не среднедушевых доходов, что было бы более «справедливо». Кроме того, при проведении подобных расчетов невозможно учесть имеющиеся запасы, натуральную продукцию, полученную населением от личных подсобных хозяйств, и многое другое. Но, на наш взгляд, несмотря на некоторую условность, проведенный анализ позволил достаточно ясно выявить влияние различных факторов на дифференциацию населения области по доходному и территориальному признакам.

Последняя часть работы посвящена вопросам **организации единовременных исследований слабо социально защищенных групп населения**, в ней подробно описана методика и приведены основные результаты некоторых из проведенных автором в период 1995-2002 гг. исследований.

Особый интерес в плане формирования политики социальной защиты представляют малообеспеченные группы населения, а разработка адресных программ предполагает учет внутрорегиональных различий в доходах и уровне потребления для оценки нуждаемости этих групп населения в определенных видах помощи. Действующая категориальная система социальной помощи остается (несмотря на монетизацию многих льгот) недостаточно эффективной. В связи с этим представляется чрезвычайно актуальным проводить исследования отдельных социальных групп, претендующих на получение различного рода пособий и выплат.

Автором при финансовой поддержке и содействии различных организаций в течение ряда лет велись работы по изучению бюджетов семей тех слоев населения, которые отсутствуют в бюджетной сети официальной статистики или слишком слабо в ней представлены. В общей сложности были проведены три обследования семей безработных г. Рыбинска и Рыбинского района, исследование безработных регрессивных сельских регионов Ярославской области, два исследования бомжей, исследования многодетных и неполных семей областного центра. Эти исследования позволили уточнить многие вопросы, касающиеся уровня жизни этих слоев общества, и выявили некоторые направления повышения эффективности материальной поддержки этих групп населения, как на федеральном, так и местном уровне.

На основании накопленного опыта отработана методика проведения подобных исследований. Во всех исследованиях с целью достижения большей точности использовался экспедиционный метод: обученные регистраторы путем письменного или устного опроса заполняли специально разработанные анкеты или присутствовали при их заполнении, предлагая возможные варианты ответов или разъясняя сложные моменты.

С целью формирования выборки, отвечающей всем требованиям, автор использовал сведения соответствующих социальных служб. В ряде исследований (там, где это было необходимо) работники этих же служб нанимались нами в качестве регистраторов. Это позволило повысить степень доверия опрашиваемых к исследованию, ускорить процесс сбора информации и избежать множества ошибок при заполнении анкет.

Так, для повышения репрезентативности (и собственно – формирования) выборки по многодетным и неполным семьям, автору пришлось обратиться к помощи органов социальной защиты населения. Как оказалось, в разных районах города непосредственную работу с указанными группами населения осуществляют разные организации: в Заволжском, Кировском, Ленинском и Фрунзенском районах – Отделы социальной защиты Администраций районов, в Красноперекоском и Дзержинском

районах – Центры социального обслуживания населения. С этими организациями были заключены договора на выполнение работы научно-исследовательского характера (анкетирование определенного количества семей). В каждой организации для этого были выделены 2-4 специалиста соответствующих отделов (сектор по проблемам семьи, материнства и детства, сектор социальной защиты и т.п.), которые после инструктажа провели анкетирование подопечных семей. Метод отбора семей был типологический, примерно пропорциональный численности зарегистрированных многодетных и неполных семей по районам города, внутри районов – случайный (или механический – по списку семей). Таким образом, в выборке оказались представлены все шесть районов города Ярославля и все «типы» исследуемых групп населения.

Периодом наблюдения во всех исследованиях был один месяц (оптимальный срок, чтобы учесть все источники доходов). Для многодетных и неполных семей это был июль или август 2000 г. Единственный недостаток выбранного временного параметра заключается в том, что «детские пособия» платятся раз в квартал. Было оговорено, что опрашиваемые включают в доходы 1/3 пособия, даже если в данном месяце они его не получали (а получили, например, в предыдущем месяце). То есть была заложена гипотеза о равномерности использования пособий, хотя она несколько условна.

Следует также отметить, что форма опросного листа со временем совершенствовалась и менялась в соответствии с группой опрашиваемых, при этом в исследованиях 2000 г. была достигнута определенная степень унификации анкет, что способствовало лучшей их обработке. В «унифицированной» анкете было выделено 7 разделов: 1). общие сведения об опрашиваемом и его семье (вопросы варьировались в соответствии с категорией опрашиваемых); 2). использование продукции подсобного хозяйства; 3). социальная помощь (вопросы о видах и источниках получаемой семьями помощи, а также – в какой помощи они реально нуждаются); 4). изменение уровня жизни (субъективная оценка); 5). источники доходов (14 позиций); 6). направления расходов (20 позиций); 7). использование и покупка продуктов питания. Отметим, что разработанная в тот период анкета может использоваться при проведении аналогичных исследований и в настоящее время.

Обработка данных всех исследований в разные годы проводилась с помощью специально разработанных программных продуктов в средах FoxPro, C++, MS Access и средствами MS Excel. Удобство перевода данных с анкет в электронный вид (что, конечно, потребовало дополнительных трудовых и временных затрат от автора) заключается в том, что собранные материалы хранятся в базах данных и таблицах Excel и могут быть подвергнуты дальнейшей более детальной обработке.

Автор полагает, что, несмотря на несколько устаревшие (в части абсолютных цифр) данные, результаты описанных в диссертационной работе исследований представляют интерес как с точки зрения практического опыта

их проведения, так и в смысле выработанных предложений по совершенствованию адресной помощи слабо социально защищенным слоям населения.

Так, например, в результате проведенного исследования многодетных и неполных семей нами были сформулированы несколько выводов и рекомендаций по работе с этими категориями населения.

Во-первых, предложено дать четкие определения многодетных и неполных семей и установить, какой признак будет являться определяющим. Многодетная семья – семья, в которой 3 и более несовершеннолетних детей. Неполная семья – семья без отца или матери. Т.к. неполные семьи могут оказаться многодетными (или наоборот), получается «двойной пересчет» некоторых семей, доля которых доходит до 10%. Ликвидировать «пересечение» этих определений следует, отнеся неполные семьи с 3 и более детьми до 18 лет к группе многодетных. Это необходимо сделать, чтобы неполные многодетные семьи не могли претендовать на материальную помощь по обоим признакам. Отметим, что именно среди этой категории были отмечены откровенно неблагополучные (если не сказать – «антисоциальные») семьи, доля которых согласно данным нашего исследования составляет порядка 5% от общего числа многодетных семей.

Во-вторых, по данным работников Отделов социальной защиты имеется явная тенденция к увеличению числа неполных и снижению числа многодетных семей. Вероятно, прежде всего, это связано с экономической ситуацией в стране. Большинство многодетных семей было «заложено» в 80-е годы, и ко времени проведения исследования многие из этих детей уже стали взрослыми, поэтому происходила как бы естественная «убыль» имеющих многодетных семей. Увеличение числа неполных семей можно объяснить тем, что общество стало терпимее относиться к матерям-одиночкам (и даже помогать им) и изменившейся психологией женщин: стремление их к самостоятельности.

В-третьих, исследование показало, что при существующей системе распределения социальных выплат возникает проблема «социального иждивенчества», которая проявляется в том, что с целью получения пособия, некоторые граждане укрывают и занижают доходы, не желают обрабатывать приусадебные участки (уже имеющиеся и расположенные в черте города), и даже не пытаются устраиваться на официальную работу. В итоге семьи, не скрывающие свои доходы (довольно невысокие), по формальным признакам не могут претендовать на пособие и другие льготы, и часто оказываются в худшем положении, чем лица с доходами, которые сложно проверить документально. В связи с этим, очевидно, не стоит создавать такие затратные программы государственной поддержки, которые так или иначе будут «поощрять» социальных иждивенцев. Нужно стимулировать молодых людей к созданию нормальных семей, давая им возможность иметь свое жилье (на приемлемых условиях) и достойную оплату их работы. Тогда им не понадобятся какие-то разовые выплаты, которые не решают проблемы

будущего ребенка. А решение демографических проблем возможно лишь при улучшении общего экономического положения государства.

В-четвертых, в процессе нашего исследования выяснилось, что многие малообеспеченные семьи остро нуждаются в одежде и обуви для детей. Нами предлагалось частичное решение проблемы посредством проведения, скажем, каждую 4-ую субботу месяца, благотворительных акций по сбору одежды и обуви у населения на районном рынке (или любом другом популярном месте), предварив эту акцию объявлениями в местных газетах и по местному телевидению. Проводить эти акции могли бы те же районные органы социальной защиты населения, и при хорошей организации подобные мероприятия не потребовали бы больших материальных и трудовых затрат. (Отметим, что в настоящее время подобные акции по сбору одежды и обуви проводятся преимущественно общественными благотворительными организациями.)

В-пятых, подводя итоги исследования многодетных и неполных семей, нами был сделан вывод, что эти социальные слои общества нуждаются в более внимательном отношении государства. В Ярославле эти семьи (за редкими счастливыми исключениями) живут за чертой бедности: доходы ниже прожиточного минимума имеют 88,6% многодетных и 86,0% неполных семей; средний доход на одного члена многодетной семьи составляет 61% прожиточного минимума всего населения и 62% минимума ребенка, то есть дети в этих семьях живут значительно «хуже», чем у самых бедных. Пособия и льготы составляют ничтожно малую часть их бюджета (5-7%), и семьи часто вынуждены ограничивать себя в культурно-образовательном развитии. В то же время у них высока доля жизненно важных расходов (около 80% бюджета, причем 55-60% – это затраты на питание) при практически полном отсутствии сбережений, а, следовательно, их материальное положение неустойчиво, а перспективы улучшения ситуации в будущем весьма призрачны. Нужны целевые, обеспечивающие индивидуальный подход, программы поддержки таких семей, облегчающие их существование и позволяющие довести их доходы хотя бы до минимального прожиточного уровня.

Большой интерес с точки зрения методики и опыта организации представляют также исследования лиц без определенного места жительства.

Отметим, что и в настоящее время информация о бомжах практически отсутствует; проведенные нами в 1998 г. и 2000 г. социально-экономические исследования этой категории граждан носили пионерский характер, а после публикации результатов в журнале «СОЦИС» (в феврале 2000 г.) вызвали активный интерес в средствах массовой информации.

В качестве объекта исследования нами были выбраны лица без определенного места жительства, обитающие в г. Ярославле и его окрестностях, обращающиеся в Дом социальной адаптации (ДСА) – специальную организацию, созданную для оказания помощи бомжам. Исследование бомжей в ДСА дало, на наш взгляд, удовлетворительную по достоверности информацию, так как работа велась с практически

постоянным контингентом – теми, кто проживал там или приходил за талонами на бесплатное питание. Предварительно всем была объяснена цель исследования, особо подчеркивалось, что оно проводится не представителями власти, а учеными университета, работающими по инициативе благотворительных научных фондов, что полученные сведения, не будут передаваться соответствующим органам (что было весьма важным для отдельных категорий опрашиваемых). Анкеты были анонимные, а беседы велись наедине, в отдельной помещении, предоставленном ДСА, что позволяло повысить уровень доверия опрашиваемых.

Оба исследования были проведены как единовременные, методом устного опроса с помощью специально разработанной и предварительно опробованной анкеты. В качестве периода исследования был взят один месяц, в обоих случаях это был июль – как наиболее удобный для проведения опроса бомжей месяц. В общей сложности было опрошено 52 бомжа в 1998 г. и 76 – в 2000 г.

Анкета разрабатывалась с учетом специфики объекта исследования: в ней не должно было быть слишком много вопросов, ибо опрос каждого бомжа представлял собой скорее некую беседу, где опрашиваемый мог «пожаловаться на жизнь», в то же время давая нужную информацию. Табличные формы с множеством цифр были бы неприемлемы с психологической точки зрения. В то же время для удобства (и ускорения) работы регистратора в анкету надо было внести как можно больше потенциальных ответов. Именно поэтому анкета «дорабатывалась» в процессе исследования, дополняясь наиболее популярными вариантами ответов, чтобы регистратор мог просто подчеркнуть нужный.

В общей сложности в опросном листе содержалось 7 разделов: 1). общие сведения об опрашиваемом: пол, возраст, специальность; 2). наличие близких родственников и отношения с ними, 3). наличие работы и жилья, причины их отсутствия; 4). условия проживания; 5). доходы; 6). потребление продуктов питания; 7). направления расходов.

Проведенные исследования лиц без определенного места жительства позволили сделать следующие выводы и замечания:

Во-первых, к явлению бомжевания необходимо относиться как к своеобразной болезни общества, вставшего на путь развития рыночных отношений, когда не все социальные слои были готовы и смогли выдержать его жестокие законы. Некоторые стали бомжами из-за несовершенства и нарушений законодательства. Тем, кто стремится изменить свой статус, необходимо помогать. К тем, кто «сознательно» избрал такой образ жизни, тоже нужно относиться терпимее, чтобы не вызвать стихийный протест и повышенную агрессивность.

Во-вторых, необходимо создавать не только достаточно комфортные Дома социальной адаптации (по примеру Ярославского), но и недорогие ночлежки, где бы бомжи могли просто переночевать в тепле и помыться, т.е. специальным образом организовать места их обитания, чтобы снизить социальную напряженность и уровень криминализации общества. (Отметим,

что в настоящее время такие ночлежки есть в Москве, в других городах, видимо, не хватает средств на их содержание.)

В-третьих, в каждом районе города можно организовать пункты сдачи-выдачи одежды, куда люди могли бы бесплатно сдавать вышедшие из моды, надоевшие или не подошедшие им, слегка поношенные, но еще вполне приличные вещи, и выдавать их бомжам по принципу гуманитарной помощи. Также следует организовать пункты горячего питания для бомжей в разных районах города, что особенно актуально в зимние месяцы. (Эти функции сейчас пытаются выполнять благотворительные организации, правда, не системно.)

В-четвертых, проведя второе исследование, мы отметили, что по всем основным параметрам результаты оказались схожими с данными предыдущего исследования. Основные отличия выборок 1998 г. и 2000 г., по всей видимости, можно объяснить резким увеличением доли судимых бомжей в связи с объявленной в честь 55-летия Победы амнистией. В выборке 1998 г. из 52 опрошенных судимыми (в разное время) были 22 человека (42%). В выборке 2000 г. из 76 опрошенных судимыми оказались 50 человек (66%). «Недавно» из мест заключения вернулись 13 человек (из 76), и это притом, что из опроса сознательно исключались лица, выпущенные из мест лишения свободы менее месяца назад. Оказалось, что совершенно не был продуман механизм адаптации бывших заключенных на местах, где возникли проблемы их трудоустройства и проживания. Бывшие заключенные, нуждаясь в социальной защите, не способствовали оздоровлению экономической ситуации в регионе, пополняя ряды безработных и бомжей. Все эти факты свидетельствуют о том, что требуется комплексный подход к решению, казалось бы, разных проблем, причем не только на региональном, но и на государственном уровне.

В-пятых, необходимо повторять подобные статистические исследования, примерно раз в 2-3 года, чтобы отслеживать изменение уровня жизни и социального положения бомжей, как одного из наименее защищенных социальных слоев населения, в динамике, а также – в зависимости от состояния экономики страны и региона.

В целом, проведенные исследования подтвердили, что лица без определенного места жительства, безработные, многодетные и неполные семьи действительно относятся к беднейшим слоям населения и нуждаются в более эффективной социальной поддержке; а сделанные выводы и предложения по совершенствованию работы с этими группами населения позволили повысить степень адресности оказываемой им помощи, что подтверждено справкой управления по социальной поддержке населения и охране труда мэрии г. Ярославля.

ОСНОВНЫЕ ПОЛОЖЕНИЯ И ВЫВОДЫ ДИССЕРТАЦИОННОГО ИССЛЕДОВАНИЯ ОПУБЛИКОВАНЫ В СЛЕДУЮЩИХ РАБОТАХ:

Монографии

1. Завьялов Ф.Н., Коновалова Г.Г., Спиридонова Е.М. Актуальные проблемы управления социальным развитием региона: Методологический аспект. Ярославль: ЯрГУ, 2003. – 296 с. (11,8 п.л.; в т.ч. авторское участие по теме диссертации – 6,5 п.л.)
2. Спиридонова Е.М. Информационно- статистическое обеспечение исследование качества жизни населения на региональном уровне: монография. Ярославль: ЯрГУ, 2009. – 416 с. (18,96 п.л.)

Публикации в центральных издательствах

3. Завьялов Ф.Н., Спиридонова Е.М. Уровень и образ жизни бомжей. // Социологические исследования, 2000, № 2. – с. 63-69. (0,8 п.л.; в т.ч. авторское участие по теме диссертации – 0,4 п.л.)
4. Спиридонова Е.М. Проблемы статистической оценки экономических явлений. // Моделирование и анализ информационных систем, т. 15. 2008, № 2. – с. 26-30. (0,45 п.л.)
5. Спиридонова Е.М. Образовательный фактор в оценке качества жизни. // Экономика образования, 2010, № 1. – с. 134-138. (0,45 п.л.)
6. Спиридонова Е.М. Территориальный аспект дифференциации доходов населения. // Экономика образования, 2010, № 3, ч.2. – с. 73-78. (0,45 п.л.)
7. Спиридонова Е.М. Индекс развития человеческого потенциала как интегральный показатель уровня жизни населения региона. // Вестник СамГУПС, 2010, № 4. – с. 52-58. (0,6 п.л.)
8. Громько Г.Л., Спиридонова Е.М. Социальная дифференциация населения региона. // Вопросы статистики, 2010, № 4. – с. 49-51. (0,3 п.л.; авторское участие по теме диссертации – 0,15 п.л.)
9. Громько Г.Л., Спиридонова Е.М. Социальная дифференциация территорий внутри региона. // Вопросы статистики, 2010, № 5. – с. 39-43. (0,5 п.л.; авторское участие по теме диссертации – 0,25 п.л.)
10. Спиридонова Е.М. Обобщающая оценка социального развития Ярославской области. // Вестник ЯрГУ, 2010, № 3. – с. 116-122. (0,55 п.л.)

Статьи в научных сборниках и периодических изданиях

11. Спиридонова Е.М. Анализ изменений в структуре расходов различных социальных групп населения города Ярославля. // Региональные проблемы управления, учета и статистики в условиях развития рыночных отношений: Сб. научных трудов. Ярославль, ЯрГУ, 1994. – с. 46-56. (0,6 п.л.)
12. Спиридонова Е.М. Индексный анализ уровня жизни на примере жителей Ярославской области. // Инновационная деятельность предприятия: анализ, перспективы, активизация: Сб. научных трудов. Ярославль, ЯГТУ, 1997. – с. 40-46. (0,5 п.л.)
13. Спиридонова Е.М. Методология определения показателей уровня жизни населения. // Уровень и качество жизни в контексте социальной политики: Сб. докладов научно-практической конференции. Ярославль, 1999. – с. 16-21. (0,5 п.л.)
14. Завьялов Ф.Н., Спиридонова Е.М. Бюджеты семей безработных регрессивных территорий Ярославской области. // Экономический вестник, № 3. Ярославль, ЯрГУ, 2000. – с. 21-32. (0,9 п.л.; в т.ч. авторское участие по теме диссертации – 0,45 п.л.)
15. Завьялов Ф.Н., Спиридонова Е.М. Проблемы обоснования адресной помощи слабо социально защищенным слоям населения. // Российские предприятия в системе рыночных отношений: Сб. материалов межрегиональной научно-практической конференции Ярославль, концерн «Подати», 2000. – с. 129-132. (0,3 п.л.; в т.ч. авторское участие по теме диссертации – 0,15 п.л.)
16. Завьялов Ф.Н., Спиридонова Е.М. Адресная помощь как инструмент снижения социальной напряженности в регионе (проблемы обоснования). // Экономическая безопасность региона в системе обеспечения национальной безопасности страны: Сб. материалов межрегиональной научно-практической конференции. Ярославль, 2000. – с. 105-109. (0,3 п.л.; в т.ч. авторское участие по теме диссертации – 0,15 п.л.)
17. Завьялов Ф.Н., Спиридонова Е.М. Бюджеты многодетных и неполных семей. // Реальность и проблемы социального равенства мужчин и женщин. Сб. материалов к обсуждению. Ярославль, 2001. – с. 124-128. (0,3 п.л.; в т.ч. авторское участие по теме диссертации – 0,15 п.л.)
18. Спиридонова Е.М. Эконометрическое моделирование стоимости жилья на вторичном рынке. // Актуальные проблемы математики и информатики. Сб. статей. Ярославль, ЯрГУ, 2007. – с. 87-95. (0,55 п.л.)
19. Спиридонова Е.М. Анализ социального развития Ярославской области. // Экономический вестник Ярославского университета, № 23-24. Ярославль: ЯрГУ, 2010. – с. 5-11. (1,4 п.л.)