

На правах рукописи

ГРИШИНА Ольга Владимовна

**ДЕМОГРАФИЧЕСКОЕ ПОВЕДЕНИЕ ПОКОЛЕНИЙ В
РОССИИ В ПОСЛЕВОЕННЫЙ ПЕРИОД**

Специальность 08.00.05 – Экономика и управление народным
хозяйством (экономика народонаселения и демография)

Автореферат
диссертации на соискание ученой степени
кандидата экономических наук

Москва – 2009

Работа выполнена на кафедре народонаселения экономического факультета Московского государственного университета имени М.В.Ломоносова.

Научный руководитель: кандидат экономических наук, доцент
Калабихина Ирина Евгеньевна

Официальные оппоненты: доктор экономических наук
Баскакова Марина Евгеньевна

кандидат экономических наук
Зотова Елена Александровна

Ведущая организация: Институт социально-экономических проблем народонаселения РАН

Защита диссертации состоится 4 июня 2009 года в 12.00 часов на заседании диссертационного совета Д 501.001.17 при Московском государственном университете имени М.В.Ломоносова по адресу: 119991, ГСП-1, Москва, Ленинские горы, МГУ имени М.В.Ломоносова, 2-й учебный корпус гуманитарных факультетов, экономический факультет, аудитория № 524.

С диссертацией можно ознакомиться в читальном зале Научной библиотеки МГУ имени М.В.Ломоносова (2-ой учебный корпус гуманитарных факультетов).

Автореферат разослан 4 мая 2009 г.

Ученый секретарь
диссертационного совета



Панкратова В.П.

I. ОБЩАЯ ХАРАКТЕРИСТИКА РАБОТЫ

Актуальность исследования. В 1990-е годы рождаемость в России снижалась катастрофическими темпами: суммарный коэффициент рождаемости сократился с 1,9 в 1990 году до 1,2 в 2000 году и сохранялся на очень низком уровне до 2006 года (1,3 ребенка на женщину)¹.

В ответ на негативные демографические тенденции в России проводится активная демографическая политика, направленная, в том числе, на повышение рождаемости. Согласно «Концепции демографической политики Российской Федерации на период до 2025 года», суммарный коэффициент рождаемости в результате реализации мер этой политики должен вырасти с 1,3 в 2006 году до 1,7 в 2015 году и до 1,95 в 2025 году.

В 2007 году рождаемость начала расти (суммарный коэффициент рождаемости повысился в среднем до 1,4 ребенка на одну женщину). Однако для обеспечения эффективности проводимой политики, понимания того, на какие социально-демографические группы воздействует демографическая политика, влияет ли она на рождаемость реальных поколений женщин, необходимо изучение факторов, определяющих репродуктивное и matrimониальное поведение населения. Одним из значимых факторов, практически не исследованных в России, является фактор влияния демографического поведения родителей на демографическое поведение их детей.

Актуальность и недостаточная разработанность проблемы преемственности демографического поведения поколений обусловили выбор темы, цели и основных задач, а также объект и предмет настоящего диссертационного исследования.

¹ Для обеспечения простого воспроизводства населения этот показатель должен быть на уровне 2,1-2,2 ребенка на женщину.

Степень разработанности проблемы. Вопрос преемственности демографического поведения под разным углом зрения рассматривался как отечественными, так и зарубежными учеными.

В западной литературе теоретические рассуждения о наличии преемственности демографического поведения по поколениям представлены в работах таких исследователей, как Ц. Вестофф и Р. Потвин (1967), Р. Истерлин (1980), Т. Шульц (1981), Р. Риндфусс и др. (1988), Ф. Голдшейдер и Л. Вейт (1991).

Взаимосвязь между числом детей в родительской семье и числом детей в семье следующего поколения исследуется в рамках различных теорий: ценностной теории (У. Аксинн и др. (1994), Дж. Барбер и У. Аксинн (1998), Ц. Капинус (2004)); теории социального контроля (У. Аксинн и А. Торнтон (1993)); бихевиористской теории (П.Р. Амамто (1996)); теории факторов наследственности (Х.-П. Кохлер и др. (1999), С. Морган и Р. Кинг (2001), К. Фостер (2000), К. Кирк и др. (2001)).

Причины более высокого уровня разводимости среди тех, чьи родители также развелись, рассматриваются в теории экономической депривации (Р. Бредвейн и др. (1975), Г. Беккер (1981), С. Крейн и А. Беллер (1986)); теории социализации (Т. Петтигру (1964), И. Хейтсерингтон (1972)); теории стресса (Р. Хилл (1949), И. Бакке (1949), Г. Элдер (1974)).

На эмпирических данных гипотеза о наличии положительной взаимосвязи между числом рожденных детей у родителей и их детей подтвердилась в целом ряде работ (К. Пирсон, А. Ли и Л. Бремли-Мур (1899); А. Бут, Х. Ки (2006)). Поиском факторов, влияющих на силу взаимосвязи репродуктивного поведения между поколениями, занимались Н. Джонсон и Ц. Стокс (1976), М. Мерфи и Л.Б. Кнудсен (2002). Влияние развода родителей на вероятность развода их детей изучали Л. Бампасс и

Дж. Свит (1972), Х. Росс и Л. Сохилл (1975), М. Шинн (1978), И. Герфинкель и С. Макланахен (1986).

В отечественной литературе в теоретических работах, посвященных изучению демографического поведения населения, семья рассматривается в качестве одного из важнейших факторов, влияющих на социализацию ребенка и формирование ценностных ориентаций, в том числе в отношении желаемого числа детей в его будущей семье (А.И. Антонов (1980)).

На основе зарубежных и отечественных теоретических исследований преемственности демографического поведения поколений в данной работе были выбраны индикаторы преемственности репродуктивного и матримониального поведения поколений. Исследование передачи репродуктивного поведения от поколения к поколению проводится с помощью сравнительного анализа числа рожденных детей у материнских и дочерних поколений и основывается на предположении о том, что поколенческая преемственность в демографических событиях является следствием преемственности демографических установок. На основе этого же предположения преемственность матримониального поведения изучается с помощью сравнительного анализа вероятности разводов у родительских поколений и поколений их детей.

Вопрос взаимосвязи демографического поведения российских поколений до сих пор практически не исследовался по причине отсутствия базы микроданных о рождаемости нескольких поколений женщин в семье, репрезентативных для всего населения России. Большинство существующих эмпирических работ по данной теме опирается на информацию, полученную в результате региональных выборочных обследований населения (Т.Е. Сафонова (1982), Л.Н. Кручина (1984), И.Ю. Родзинская (1986), В.Н. Архангельский (2006) и др.). В этих исследованиях изучалась взаимосвязь между числом детей в родительских

семьях и желаемым или ожидаемым числом детей у опрашиваемых респондентов.

В данной работе впервые было изучено влияние преемственности демографического поведения поколений на итоговую рождаемость и разводимость российских поколений 1920-х–1980-х гг. рождения; проявление взаимосвязи между демографическим поведением родительского поколения и поколения детей в различных социально-демографических группах населения.

Целью настоящей работы является исследование взаимосвязи демографического поведения поколений родителей и их детей (на примере репродуктивного и матримониального поведения).

Поставленная цель определила необходимость решения следующих **задач**:

- проанализировать преемственность репродуктивного поведения населения на основе сравнительного анализа числа рожденных детей у представителей двух поколений: родителей и их детей из одних и тех же семей;

- исследовать влияние фактора «изменение образа жизни» на взаимосвязь между числом детей в родительских семьях и семьях их детей;

- рассмотреть преемственность матримониального поведения поколений в России на основе сравнительного анализа разводов в родительских семьях и семьях их детей;

- определить воздействие фактора родительской семьи на демографическое поведение поколений, репродуктивный период жизни которых пришелся на время проведения семейной политики 1980-х гг.;

- разработать предложения по совершенствованию современной демографической политики России с учетом фактора преемственности демографического поведения поколений.

Объект диссертационной работы – демографическое (репродуктивное и матримониальное) поведение поколений.

Предметом исследования является зависимость демографического поведения населения от демографического поведения родительского поколения, преемственность демографического поведения поколений.

Теоретико-методологической основой диссертационной работы послужили фундаментальные труды и прикладные исследования отечественных и зарубежных ученых по проблемам рождаемости, репродуктивного и матримониального поведения.

При написании работы автор опирался на труды таких отечественных ученых, как А.И. Антонов, В.Н. Архангельский, В.А. Борисов, А.Г. Волков, А.Г. Вишневский, Л.Е. Дарский, В.В. Елизаров, С.В. Захаров, Н.В. Зверева, В.А. Ионцев, И.Е. Калабихина, М.А. Клупт, Т.М. Малева, В.М. Медков, Л.Н. Овчарова, С.Ю. Роцин, А.А. Саградов, О.В. Синявская, В.А. Ядов.

Были использованы также труды зарубежных авторов: В. Аксинна, К. Андерсона, Л. Бампасса, А. Бут, Дж. Голдстейна, Н. Джонсона, Р. Истерлина, Дж. Кана, М. Кларкберга, Д. Коулмана, Л. Кнудсена, Х. Ки, А. Лиефброера, В. Лутца, П. Макдоналда, С. Макланахена, К. Кирка, Э. Коуэла, Р. Лестага, М. Мерфи, Ц. Стокс, М. Теста, А. Тортона, Т. Шульца и др.

Информационно-статистическую базу исследования составили микроданные первой волны выборочного социально-демографического обследования «Родители и дети, мужчины и женщины в семье и обществе» (РиДМиЖ). Это обследование является частью международного проекта сравнительных панельных исследований "Generations and Gender Programme" («Поколения и Гендер»), генеральный координатор проекта Европейская экономическая комиссия ООН. В рамках первой волны опроса в России в 2004 году было

проинтервьюировано более 11 тысяч респондентов, обследование репрезентативно на национальном уровне.

В работе также были использованы результаты эмпирических исследований отечественных и зарубежных авторов, нормативные документы, публикации научной и периодической печати, электронные источники информации.

Научная новизна диссертационной работы заключается в следующем:

1. Исследована преемственность репродуктивного поведения населения на основе сравнительного анализа числа рожденных детей у родителей и их детей. Она заключается в том, что чем больше детей было в родительской семье, тем больше детей в собственной семье. Взаимосвязь статистически значима и проявляется вне зависимости от социально-демографической группы родителей и детей.

2. Выявлено, что взаимосвязь между числом детей в родительских семьях и семьях их детей проявляется сильнее среди тех семей, в которых образ жизни детей похож на образ жизни их родителей. В периоды активных социальных трансформаций (урбанизации, роста уровня образования) родительский опыт в репродуктивном поведении населения проявляется слабее.

3. Доказана преемственность матримониального поведения поколений. Она проявляется в том, что вероятность распада брака выше среди тех людей, чьи родители также разошлись. Кроме того, обнаружены гендерные и возрастные различия в реакции детей на распад родительской семьи.

4. Проанализировано влияние семейной политики 1980-х гг. на выходцев из разных по числу детей семей. Доказано, что они по-разному прореагировали на меры этой политики: итоговые показатели рождаемости повысились только у тех женщин, которые родились и воспитывались в

семьях с двумя и более детьми. Те же, кто были единственными детьми в семье, рост итоговой рождаемости практически не продемонстрировали. Единственное, что объединяет выходцев из разных по числу детей семей – это изменение в календаре рождений. Интервал между рождением первого и второго ребенка сократился у всех женщин, находившихся тогда в активных детородных возрастах.

5. Предложены рекомендации по совершенствованию современной демографической политики в России с учетом преемственности демографического поведения поколений.

Теоретическая и практическая значимость. В работе изучен фактор преемственности демографического поведения поколений в России, проанализировано влияние семейной политики 1980-х гг. на рождаемость реальных поколений, обоснована необходимость учета фактора родительской семьи в демографической политике.

Результаты исследования преемственности репродуктивного и matrimониального поведения поколений могут быть использованы при проведении демографической политики в России.

Апробация основных результатов исследования. Основные положения и результаты диссертационной работы были представлены на международных конференциях и семинарах 2005–2008 годов, в том числе на международном семинаре «Может ли проведение демографической политики улучшить ситуацию с рождаемостью в Европе?» (Вена, Австрия, 2007 г.), на международной конференции «Семья в потоке перемен: демографические вызовы социальной политике» (Москва, 2007 г.), на ежегодных Ломоносовских чтениях для молодых ученых (Москва, 2005–2008 гг.).

Материалы диссертационной работы были использованы при подготовке студентов бакалавриата и магистратуры экономического

факультета МГУ имени М.В.Ломоносова в рамках курсов по демографии и экономике народонаселения.

По результатам исследования автором опубликовано 5 научных работ общим объемом 2,4 печатных листа.

Логика диссертационной работы отвечает целям исследования и определяется необходимостью обеспечения последовательного решения выше сформулированных задач. Диссертационное исследование изложено на 125 страницах текста, состоит из введения, трех глав, заключения, библиографии и имеет следующую **структуру**:

Введение

Глава 1. Концепции преемственности демографического поведения

1.1. Теоретические концепции и результаты эмпирических работ в области преемственности репродуктивного поведения

1.2. Теоретические концепции и результаты эмпирических работ в области преемственности матримониального поведения

Глава 2. Межпоколенческая взаимосвязь демографического поведения населения России

2.1. Обследование «Родители и дети, мужчины и женщины в семье и обществе»

2.2. Преемственность репродуктивного поведения российских поколений

2.3. Преемственность матримониального поведения российских поколений

Глава 3. Фактор преемственности демографического поведения поколений в социально-демографической политике

3.1. Влияние мер семейной политики 1980-х гг. на выходцев из разных по числу детей семей

3.2. Современная демографическая политика России с учетом взаимосвязи демографического поведения поколений

Заключение

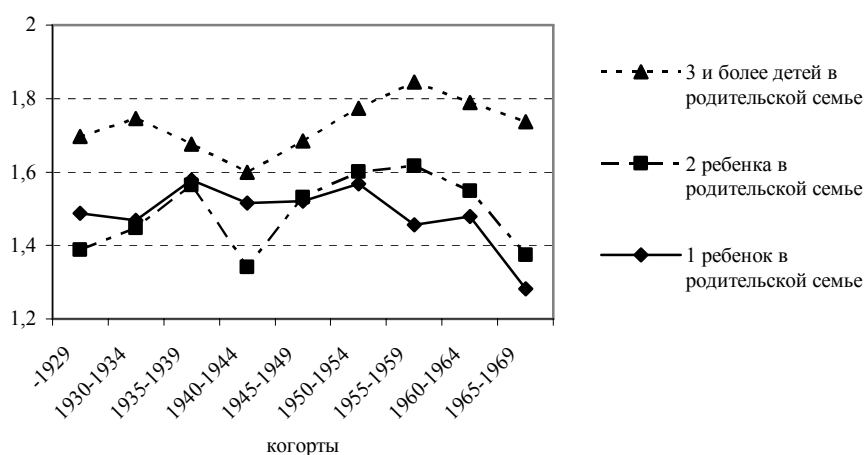
Библиография

Приложение

II. ОСНОВНЫЕ ПОЛОЖЕНИЯ И РЕЗУЛЬТАТЫ РАБОТЫ

1. Преимущество репродуктивного поведения населения на основе сравнительного анализа числа рожденных детей у родителей и их детей

Во всех поколениях 1920–1980-х гг. рождения число рожденных детей у женщин, вышедших из трехдетных и более детей семей, было выше, чем у женщин, родившихся и выросших в двухдетных семьях. В свою очередь, число рожденных детей у женщин, имеющих одного брата или сестру, было выше практически во всех поколениях по сравнению с теми, кто был единственным ребенком (график 1).



Источник: здесь и далее расчеты автора на данных РидМиЖ

График 1. Рождаемость поколений накопленным итогом к 35 годам. Число рождений на одну женщину, вышедшую из однодетной, двухдетной и трехдетной и более детей семьи

Начиная с когорты 1950–1954-х гг. рождения, различия в среднем числе детей у представителей разных по числу детей родительских семей становятся наиболее выраженными, что подтверждают уровни значимости, рассчитанные в рамках эконометрической модели.

Взаимосвязь между числом детей в родительских семьях и семьях их детей проявилась вне зависимости от социально-демографической группы респондентов. Для определения влияния числа детей в родительской семье на число детей в семье респондента с учетом характеристик респондента и

его родительской семьи были построены три модели линейной регрессии, отличающиеся друг от друга набором независимых переменных. В первой модели была рассмотрена преемственность репродуктивного поведения без учета характеристик респондента и его родительской семьи. Во второй модели были учтены характеристики респондента (возраст респондента при рождении первого ребенка, тип поселения, пол, когорта по году рождения, образование), в третьей – характеристики респондента и его родительской семьи (образование родителей, возраст матери при рождении респондента, тип поселения, в котором родился респондент, и удовлетворенность респондентом родительской семьей).

В таблице 1 приведены результаты первых двух моделей (характеристики родительской семьи в основном оказались статистически незначимыми, кроме переменной «возраст матери респондента при рождении респондента»: чем больше возраст матери респондента, тем меньше у него детей).

Число детей в родительской семье респондента во всех трех моделях влияет на число детей в собственной семье респондента. С увеличением числа детей в родительской семье возрастает и число детей в семье респондента. Вне зависимости от социально-демографического портрета респондента и его родителей его репродуктивное поведение испытывает на себе влияние репродуктивного поведения его родителей (этот вывод следует из статистической значимости коэффициентов при переменной «число детей в родительской семье» во всех трех моделях).

Вторая модель иллюстрирует, что чем в более старшем возрасте человек становится родителем, тем меньше у него в итоге детей. Городские жители в среднем имеют меньше детей, чем сельские. Люди с образованием имеют меньше детей, чем люди без образования. Отрицательный знак при переменной «когорта» отражает снижение рождаемости в России на протяжении практически всего XX столетия.

Таблица 1.

Число детей в семье респондента в зависимости от числа детей в родительской семье (линейная регрессия)

	Модель 1	Модель 2
Число детей в родительской семье	0,106 (0,014)***	0,034 (0,005)***
(Число детей в родительской семье) ²	-0,006 (0,002)***	-0,003 (0,001)**
Характеристики респондента		
Возраст респондента при рождении первого ребенка		-0,052 (0,003)***
Тип поселения (село – референтная группа)		-0,404 (0,025)***
Пол (женский – референтная группа)		0,117 (0,025)***
Когорты: (1924-1929 – референтная группа)		
1930-1934		-0,110 (0,050)**
1935-1939		-0,206 (0,046)***
1940-1944		-0,315 (0,051)***
1945-1949		-0,238 (0,049)***
1950-1954		-0,224 (0,047)***
1955-1959		-0,191 (0,048)***
Образование респондента: (ниже среднего – референтная группа)		
среднее общее		-0,097 (0,050)**
начальное профессиональное		-0,121 (0,039)***
среднее профессиональное		-0,213 (0,036)***
высшее		-0,189 (0,040)***
Константа	1,71 (0,024)***	3,628 (0,081)***
Число наблюдений	5356	5344
R ²	0,022	0,159

Примечание 1: Из базы данных выбраны респонденты в возрасте 45–79 лет, являющиеся родителями хотя бы одного ребенка.

Примечание 2: В таблице приведены коэффициенты регрессии, в скобках – стандартные ошибки; коэффициенты значимы *на 10% уровне; **на 5% уровне; *** на 1% уровне.

Источник: здесь и далее расчеты автора на данных РидМиЖ

Коэффициенты корреляции между числом рожденных детей в материнских и дочерних семьях также свидетельствуют о существовании взаимосвязи по числу детей между представительницами дочерних и материнских поколений (график 2).

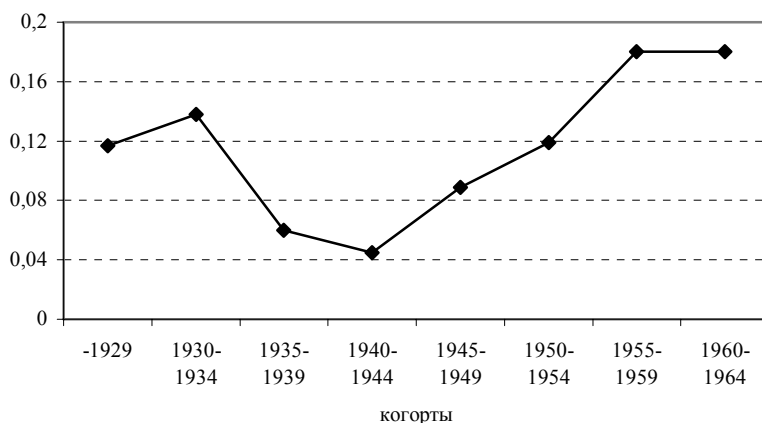


График 2. Значения коэффициентов корреляции Спирмена для числа детей, рожденных женщиной к 40 годам, в родительских семьях и семьях их детей

Значения коэффициентов статистически значимы для всех когорт за исключением родившихся в период с 1935 по 1949 гг. Можно предположить, что отсутствие статистически значимой взаимосвязи репродуктивного поведения этих поколений является отражением массового изменения уклада жизни населения под влиянием повышения уровня образования и урбанизации. Выросла доля лиц со средним и высшим образованием у поколений старше 1930-х гг. рождения. Среди поколений 1925–1929 гг. доля женщин со средним и высшим образованием составляла 27,1%, среди поколений 1950–1954 гг. – 86,9%. Значительное число женщин поколений 1930–1940-х гг., родившихся в сельской местности, через 20–30 лет уже проживало в городах. Если в 1939 г. доля городских семей составляла 35,4%, то в 1959 г. – это уже 53%, в 1970 г. – 63,6%². Россия за несколько десятилетий превратилась из сельской страны в городскую. Репродуктивное поведение женщин в городских условиях в

² Демографическая модернизация России, 1900-2000 / Под ред. А.Г. Вишневого. – М.: Новое издательство, 2006. С. 67-68.

меньшей степени подвержено влиянию традиций и уклада сельской жизни. Последующие поколения, 1950–1960-х гг., уже рождались в городах, их матери тоже были горожанками. В условиях схожего образа жизни репродуктивный опыт матерей и дочерей вновь стал похожим. Предположение о более тесной взаимосвязи по числу детей для людей, чей образ жизни не претерпел значительных изменений по сравнению с образом жизни их родителей, было проверено с помощью модели линейной регрессии.

2. Влияние изменений в образе жизни поколений детей по сравнению с поколениями родителей на преемственность репродуктивного поведения поколений

Взаимосвязь между числом детей в родительских семьях и семьях их детей проявляется сильнее среди тех семей, в которых образ жизни детей похож на образ жизни их родителей. Для определения того, изменился ли образ жизни детей по сравнению с образом жизни их родителей, была построена модель с использованием данных об образовании родителей и их детей, а также о типе поселений.

Модель линейной регрессии выглядит следующим образом:

$$Fr = b_0 + (b_1 + b_2 Q_1 + b_3 Q_2)F_0 + b_4 Q_1 + b_5 Q_2, \text{ где}$$

Q_1 – фиктивная переменная для образования: $Q_1=1$, если образование респондента отличается от образования родителей; $Q_1=0$, если образование респондента не отличается от образования родителей,

Q_2 – фиктивная переменная для типа поселения: $Q_2=1$, если место проживания респондента отличается от места его рождения; $Q_2=0$, если место проживания респондента не отличается от места его рождения,

Fr – число детей в семье респондента,

F_0 – число детей в родительской семье респондента,

b_i – коэффициенты регрессии.

Представленные в таблице 2 данные показывают, что если не произошло изменений в уровне образования и типе поселения респондента по сравнению с уровнем образования и типом поселения его родителей, то влияние числа детей в родительской семье на число детей в семье

респондента оказывается наиболее сильным. Изменение типа поселения оказывает большее воздействие на силу связи, чем изменения в образовании. Другими словами, репродуктивное поведение человека, сменившего тип поселения, будет гораздо сильнее отличаться от репродуктивного поведения его родителей по сравнению с тем, если бы его уровень образования отличался от уровня образования родителей, но он остался бы жить в том же типе поселения. У женщин влияние изменения образа жизни на силу преемственности репродуктивного поведения по поколениям сильнее, чем у мужчин (у женщин при изменении типа поселения и уровня образования коэффициент регрессии при переменной «число детей в родительской семье респондента» падает в 6,9 раза, у мужчин – в 2,3).

Таблица 2.

Влияние изменения образа жизни респондента по сравнению с образом жизни его родителей на преемственность репродуктивного поведения

Изменение образа жизни респондента по сравнению с образом жизни родителей	Значения коэффициента при переменной F_0 «число детей в родительской семье респондента»	
	Женщины	Мужчины
Уровень образования респондента НЕ отличается от уровня образования родителей и место проживания респондента НЕ отличается от места его рождения ($Q_1=0$ и $Q_2=0$)	0,09	0,112
Уровень образования респондента отличается от уровня образования родителей и место проживания респондента НЕ отличается от места его рождения ($Q_1=1$ и $Q_2=0$)	0,057	0,104
Уровень образования респондента НЕ отличается от уровня образования родителей и место проживания респондента отличается от места его рождения ($Q_1=0$ и $Q_2=1$)	0,046	0,056
Уровень образования респондента отличается от уровня образования родителей и место проживания респондента отличается от места его рождения ($Q_1=1$ и $Q_2=1$)	0,013	0,048

Примечание 1: Из базы данных выбраны респонденты в возрасте 45–79 лет, являющиеся родителями хотя бы одного ребенка.

Примечание 2: Значения коэффициента ($b_1+b_2Q_1+b_3Q_2$) при F_0 рассчитаны путем сложения получившихся в модели линейной регрессии коэффициентов b_i для четырех случаев равенства 0 и 1 Q_i .

Таким образом, отсутствие взаимосвязи репродуктивного поведения поколений 1935–1950-х гг. рождения с репродуктивным поведением родителей обусловлено, в первую очередь, значительными изменениями в образе жизни. В периоды значительной трансформации общества преемственность репродуктивного поведения поколений ослабевает.

3. Преемственность матримониального поведения российских поколений на основе сравнительного анализа вероятности распада брака у родителей и детей

Выявлена преемственность матримониального поведения российских поколений. Вероятность распада брака была выше среди тех, чьи родители также разошлись³. Данный вывод был получен в результате построения бинарной логистической регрессии, позволяющей сравнить шансы на развод в поколениях родителей и их детей. Результаты представлены в таблице 3.

Вероятность развода респондента-мужчины, чьи родители развелись, на 72% выше вероятности развода того респондента, чьи родители не разводились ($\text{Exp}(B)=1,715$). У женщин, чьи родители развелись, вероятность развода выше на 56%.

Повышенные шансы на развод имеют все респонденты, родители которых развелись, вне зависимости от социально-демографической группы. Этот вывод следует из того, что коэффициент при переменной «родители респондента развелись» остается статистически значимым при добавлении в модель социально-демографических характеристик респондента (тип поселения, образование, возраст ухода респондента из родительского дома и другие) и его удовлетворенности отношениями между родителями.

³ Данные РидМиЖ позволяют со слов респондента узнать, состояли ли в браке его родители и разводились ли они или нет. В этом опросе не задавались вопросы, с помощью которых можно было бы получить более полную информацию о матримониальном поведении родителей респондента, например, о возрасте вступления в первый и последующие браки, возрасте расторжения первого и последующего браков, продолжительности безбрачного периода до вступления в брак и между браками.

Таблица 3.

Факторы, влияющие на вероятность развода респондента

Название переменной (в скобках – референтная группа)	Объясняющие переменные	Мужчины		Женщины	
		B	Exp (B)	B	Exp (B)
Результат брака родителей (родители респондента не развелись)	родители респондента развелись	0,56	1,715***	0,442	1,555***
	родители респондента никогда не жили вместе	0,421	1,589	0,296	1,345
Тип населенного пункта (село)	город	0,594	1,811***	0,580	1,787***
Образование респондента (высшее)	нет среднего	-0,694	0,500*	-0,763	0,466**
	среднее общее	0,348	1,416**	-0,084	0,919
	начальное профессиональное	0,307	1,359*	0,058	1,060
	среднее профессиональное, незаконченное высшее	0,213	1,238	-0,086	0,918
Удовлетворенность отношениями между родителями (плохие отношения)	хорошие отношения	-0,073	0,929	-0,168	0,845*
Возраст ухода респондента из родительского дома (старше 20 лет или "не покидал")	до 20 лет	0,321	1,378**	0,211	1,234**
Возраст респондента в год рождения первого ребенка		-0,004	0,996	-0,043	0,957***
Когорты (1923-1944)	1945-1954	0,152	1,164	-0,310	0,734**
	1955-1964	0,037	1,037	-0,516	0,597***
	1965-1974	-0,173	0,841	-0,954	0,385***
	1975-1987	-1,305	0,271***	-1,751	0,174***
Константа		-1,902		0,434	
Число наблюдений		2076		3177	
Псевдо-R ² Нагелькерке		0,061		0,091	

Примечание 1: Из базы данных выбраны респонденты в возрасте 18–79 лет, которые хотя бы раз в жизни состояли в зарегистрированном браке. Респонденты, чей брак закончился в результате смерти супруга, были исключены из выборки.

Примечание 2: B – коэффициенты регрессионного уравнения, отражающие влияние соответствующих переменных на зависимую переменную. Exp(B) – величина e^B , которая показывает отношение вероятности того, что событие произойдет, к вероятности того, что не произойдет (в данном случае событие – это развод).

Примечание 3: Значимые факторы выделены жирным курсивом, коэффициенты значимы *на 10% уровне; **на 5% уровне; *** на 1% уровне.

Более высокие шансы на развод – у городских жителей, а также у тех, кто ушел из родительского дома в раннем возрасте (до 20 лет).

Женщины и мужчины без образования обладают более низкими шансами на развод. Мужчины со средним общим и начальным профессиональным образованием имеют более высокие шансы на развод по сравнению с мужчинами с высшим образованием (в 1,4 раза). У женщин со средним общим и начальным профессиональным образованием не выявлено более высоких шансов на развод по сравнению с женщинами с высшим образованием.

Возраст женщины при рождении первого ребенка также является фактором, влияющим на вероятность развода. Большую вероятность разойтись имеют те, кто раньше стал матерью. Это подтверждает широко распространенное мнение о неустойчивости ранних браков, обычно сопровождаемых ранними беременностями.

Влияние принадлежности к более молодым поколениям на вероятность развода неоднозначно. Согласно модели более молодые поколения женщин демонстрируют меньшие шансы на развод. Вероятно, это связано с тем, что представители этих когорт просто не успели к моменту опроса реализовать все возможные разводы. Расчеты по методу «анализ наступления событий» (event history analysis) для оценки риска развода, в котором учитывается продолжительность нахождения в браке, демонстрируют увеличивающуюся интенсивность разводов в более молодых когортах.

Женщины, оценивающие отношения между своими родителями как хорошие, имеют более низкие шансы развестись⁴. Дополнительные расчеты показали, что в том случае, если женщины оценивают отношения

⁴ В анкете РиДМиЖ в разделе «Родительский дом в детстве» есть только один вопрос, который можно использовать в целях определения удовлетворенности родительской семьей: «Какими были отношения между Вашими родителями, пока Вам не исполнилось 15 лет? Если сложить вместе хорошее и плохое и представить это на шкале от 0 до 10, где «0» означает «совсем плохо», а «10» – совершенно замечательно, как бы Вы оценили отношения Ваших родителей в то время?».

между своими родителями как «плохие», их вероятности разойтись будут более высокими даже в том случае, если их родители не разводились. Согласно расчетам, вероятность распада семьи у таких женщин на 42% больше вероятности распада у тех, чьи родители жили в согласии. У мужчин, оценивающих отношения между родителями как «плохие», более высоких шансов на развод обнаружено не было. Вероятно, для них важнее не отношения родителей, а сам факт развода.

Выявлены гендерные и возрастные различия в реакции детей на распад родительской семьи. Переживания детей из-за развода родителей по-разному отражаются на их будущей семейной жизни. Большое значение имеет пол и возраст ребенка в момент распада родительской семьи. Согласно одним теориям (теория стресса, теория социального контроля), развод родителей оказывает более негативное влияние на детей в старшем возрасте, нежели на детей в младших возрастах. Приверженцы других концепций (теория «отсутствующего отца», теория «независимой матери») полагают, что такие события, как ранние браки, ранние рождения, добрачные рождения, разводы, с гораздо большей вероятностью происходят у людей, переживших развод родителей в ранние детские годы. С. Макланахен и Л. Бампасс (1988) на эмпирических данных показали, что развод оказывает более негативное воздействие на детей в самых младших возрастах (0–4 года) и подростковых возрастах (10–14 лет) в сравнении с детьми в возрасте 5–9 лет⁵.

На российских данных был впервые получен результат, свидетельствующий о влиянии пола и возраста ребенка на реакцию на родительский развод. С помощью метода «анализ наступления событий» были рассмотрены различия в шансах на развод в четырех возрастных

⁵ S. McLanahan and L. Bumpass. 1988. "Intergenerational Consequences of Family Disruption" // The American Journal of Sociology, Vol. 94, No. 1, pp. 130-152., c. 145-146

группах респондентов (в сравнении с группой респондентов, чьи родители никогда не разводились).

Мужчины, которые пережили развод родителей в возрасте от 3-х до 13 лет, имеют риск распада собственной семьи в 1,6 раза выше по сравнению с теми, чьи родители не разводились. Мужчины, пережившие развод родителей во всех других возрастах (младше или старше), не демонстрируют статистически значимых повышенных шансов (значения $\text{Exp}(B)$ статистически незначимы для этих возрастов). Для женщин, наоборот, более значим развод родителей в подростковом и юношеском возрасте 14-24 лет. Шансы на развод у женщин, переживших развод родителей в этих возрастах, также выше в 1,6 раза.

Полученные результаты анализа демографического поведения поколений впервые подтверждают результаты исследований психологов⁶ о том, что на мальчиков развод родителей оказывает наиболее негативное влияние в возрасте 3-6 лет, когда начинается интенсивное усвоение стереотипов мужского поведения, а на девочек – в возрасте 12-16 лет, когда формируются навыки межполового общения.

4. Влияние семейной политики 1980-х гг. на выходцев из семей с разным числом детей

Впервые на основе эмпирических данных был сделан вывод о том, что в период реализации дополнительных мер помощи семьям с детьми в 1980-х гг. рождаемость повысилась только у тех женщин, которые родились и воспитывались в семьях с двумя и более детьми. Женщины, выросшие в однодетных семьях, рост итоговой рождаемости практически не продемонстрировали. Аналогичные результаты были получены для тех же поколений мужчин.

⁶ См. например, Эйдемиллер Э.Г. Ребенок в ситуации развода родителей: взгляд психотерапевта и просто человека // Психологическая газета, 2001, №3; Целуйко В.М. Психология неблагополучной семьи. – Изд-во Владос-пресс, 2003.

На графиках 3–5 продемонстрированы вероятности рождения первого, второго и третьего ребенка к 40 годам для трех групп женщин: родившихся в однодетной семье, в двухдетной семье, в семье с числом детей три и более⁷.

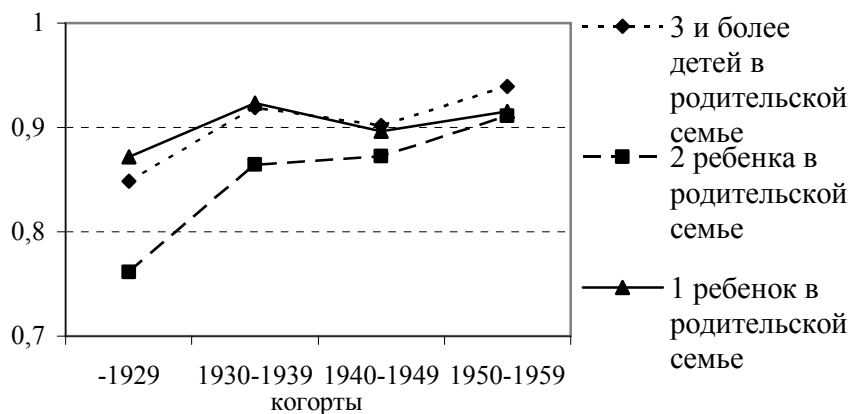


График 3. Вероятность рождения первого ребенка в реальных поколениях женщин к 40 годам

Вероятность рождения одного ребенка увеличивается у всех женщин молодых поколений в связи с тенденцией снижения рождаемости и перехода к преобладающей 1–2-детной семье в России (график 3).

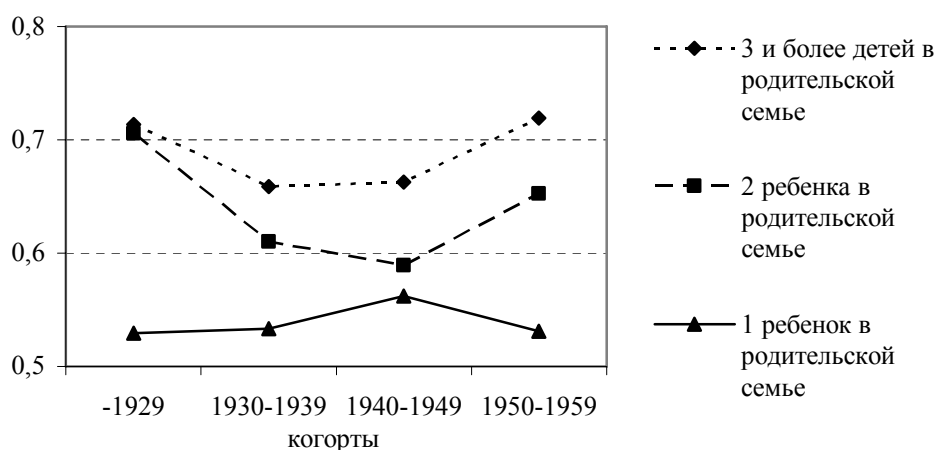


График 4. Вероятность рождения второго ребенка в реальных поколениях женщин к 40 годам

⁷ Вероятность увеличения семьи (вероятность очередного рождения) рассчитывается как доля женщин, родивших очередного ребенка, среди женщин, родивших на одного ребенка меньше. На графике 5 не приведена кривая, отражающая вероятность рождения третьего ребенка для женщин, выросших в однодетных семьях. Число женщин этой группы крайне мало. Поэтому вероятности родить третьего ребенка приведены только для выходцев из двухдетных и трехдетных семей.

Динамика вероятности рождения второго и третьего ребенка наглядно демонстрирует, что на политику 1980-х гг. прореагировали только женщины, выросшие в семьях с числом детей два и больше (графики 4 и 5). Это женщины поколения 1950–1959-х годов рождения, для которых время проведения семейной политики 1980-х гг. совпало с их репродуктивным возрастом.

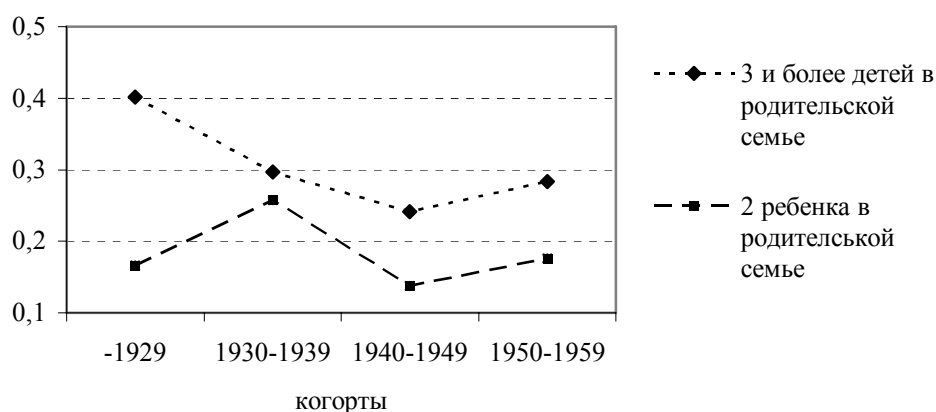


График 5. Вероятность рождения третьего ребенка в реальных поколениях женщин к 40 годам

Объединяет выходцев из разных по числу детей семей сокращение интервала между рождением первого и второго ребенка. Женщины из всех типов родительских семей изменили календарь рождений, сократив интергенетический интервал между рождением первого и второго ребенка. Как видно из графика 6, женщины, которым на начало политики было 20–24 года, сократили интервал между рождением первого и второго ребенка до 3-х–4-х лет.

При этом изменение в календаре рождений – это практически единственная реакция женщин, не имеющих родных братьев и сестер, на меры семейной политики 1980-х гг.

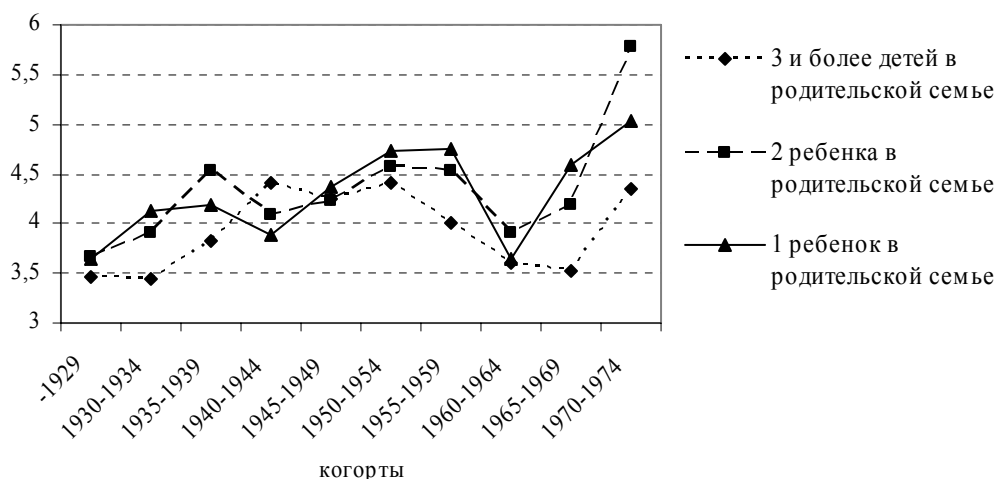


График 6. Интергенетические интервалы между рождением первого и второго ребенка в реальных поколениях женщин (возраст матери при рождении второго ребенка – не более 30 лет)

Похожий эффект (изменение календаря рождений) на меры демографической политики наблюдается в России и сегодня. «Конъюнктурное воздействие ситуации, возникшей в 2007 году, оказалось очень сильным: все поколения, включая сорокалетних женщин (поколения второй половины 1960-х годов), отреагировали дружным и мощным подъемом вероятностей рождения второго и последующих детей. Чем моложе были женщины в 2007 году, тем сильнее у них выражено нарушение плавности изменения возрастной функции рождаемости»⁸.

5. Рекомендации по совершенствованию современной демографической политики

При проведении демографической политики необходимо учитывать межпоколенческую взаимосвязь демографического поведения. В отношении современной демографической политики России это означает, во-первых, целесообразность проведения пронаталистской демографической политики в настоящий период времени, когда в активный репродуктивный возраст вступили поколения женщин 1980-х гг. рождения, вышедшие в основном из семей с двумя и более детьми; во-

⁸ Захаров С.В. Российская рождаемость – долгожданный рост? [Электронный ресурс] / Демоскоп Weekly, 2008, № 353 – 354. – Режим доступа: <http://demoscope.ru/weekly/2008/0353/tema01.php>

вторых, необходимость разработки долгосрочных мер демографической политики, направленных на повышение потребности в детях и укрепление семейных ценностей.

Пока ещё можно говорить об относительно благоприятной возрастной структуре населения. В настоящее время людей 20–30 лет, находящихся в активных репродуктивных возрастах, выросших в семьях с числом детей больше одного, – более 80% (график 7). В дальнейшем проводить демографическую политику придется в значительно более сложных условиях: будет увеличиваться доля вышедших из однодетных семей. В 1980-х гг. выходцы из однодетных семей на меры политики практически не прореагировали, за исключением изменений в календаре рождений.

Нельзя допустить падения норм детности, как это уже произошло во многих западноевропейских странах. Например, в Австрии низкий уровень рождаемости на протяжении нескольких последних десятилетий привел к закреплению репродуктивных установок населения на малодетность. Появились целые поколения, которые считают нормальным иметь только одного ребенка или вообще не иметь детей⁹.

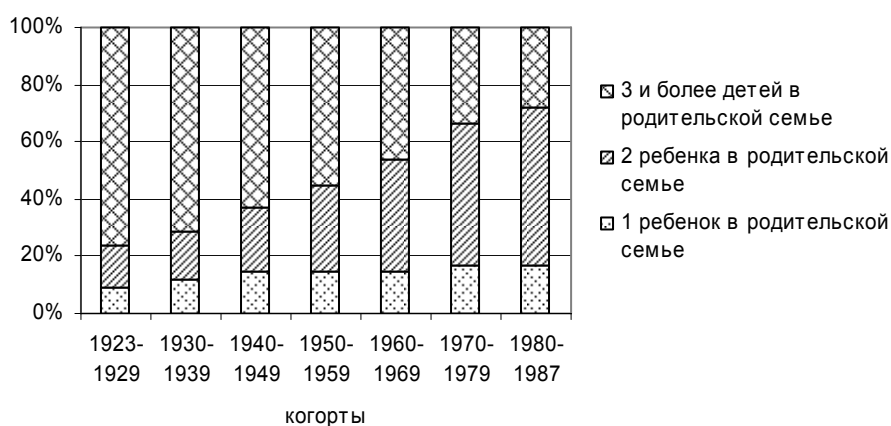


График 7. Распределение когорт женщин в зависимости от числа детей в родительских семьях, %

⁹ Goldstein J., Lutz W., Testa M.R. 2003. The emergence of sub-replacement family size ideals in Europe// European demographic research papers, № 2.

В работе впервые на основе эмпирических данных сделан вывод о преемственности репродуктивного поведения поколений России и о влиянии демографической политики на выходцев из семей с двумя и более детьми. Поэтому очень важно именно сейчас поддержать модель двухдетной семьи, в которой выросло большинство россиян, находящихся в репродуктивных возрастах.

Решение задачи повышения рождаемости может быть обеспечено только при комплексном подходе. В настоящее время меры политики в отношении рождаемости имеют, прежде всего, экономический характер и направлены на повышение уровня благосостояния и качества жизни семей с детьми. Между тем, эффект от роста рождаемости за счет создания условий для рождения желаемого числа детей без увеличения самой потребности в детях имеет ограниченный характер. Для достижения устойчивых результатов политики, направленной на повышение рождаемости, необходима долгосрочная политика, включающая как меры социально-экономического характера, так и меры, направленные на повышение потребности в детях.

В отношении матримониального поведения также необходимо проводить долгосрочную политику. Матримониальное поведение связано с репродуктивным, так как большинство рождений в России все еще осуществляется в браке, и, следовательно, оказывает влияние на воспроизводство населения. Поэтому проведение политики, направленной на предотвращение высокого уровня распада семей, оправдано и с точки зрения влияния на судьбу будущих поколений. При этом система мер должна охватывать как взрослых, так и детей. Это может быть развитие инфраструктуры консультационных услуг, помогающих взрослым людям, имеющим проблемы в семье (консультации психологов, тренинги и пр.), и детям (например, работа школьных психологов).

В то же время необходимо разрабатывать меры по поддержке семейных ценностей. В плане мероприятий по реализации в 2008–2010 гг. Концепции демографической политики Российской Федерации на период до 2025 года предусмотрено проведение мероприятий, направленных на «укрепление института семьи». Здесь стоит подчеркнуть, что политика, направленная на укрепление семейных ценностей, пропаганду ответственного родительства, не может ограничиваться проведением отдельных мероприятий. Для достижения устойчивых результатов на протяжении многих поколений необходима долгосрочная политика.

**По теме диссертации опубликованы работы
в рецензируемом издании:**

1. Репродуктивное поведение родителей и их детей // «Вестник Московского университета». Серия 6. Экономика, 2008, № 6. – 0,5 п.л.

в других изданиях:

2. Влияние развода родителей на вероятность развода детей // Российский экономический интернет-журнал [Электронный ресурс]: АТиСО, 16/02/2009. № гос. регистрации 0420900008. – Режим доступа: <http://www.e-rej.ru/Articles/2009/Grishina.pdf>, свободный. – 0,5 п.л.
3. Преимущество репродуктивного поведения поколений в России // Интернет-журнал «Глобальные экономические, социальные и информационные проблемы современности» [Электронный ресурс]: АТиСО, 15/04/2009. № гос. регистрации 0420900077. – Режим доступа: <http://www.globecsi.ru/Articles/2008/Grishina.pdf>, свободный. – 0,8 п.л.
4. Презентация основных результатов работы размещена в открытом доступе на веб-сайте Венского Демографического Института. [Электронный ресурс]. – Режим доступа: http://www.oeaw.ac.at/vid/pef/P2_Grishina_posterPEF.pdf, свободный
5. Особенности демографического развития населения г. Москвы за 1989–2002 годы // Сборник научных трудов VII международной научно-практической конференции «Этнодемографические процессы в Казахстане и сопредельных территориях», 8–9 ноября 2005 г. – Усть-Каменогорск: «Медиа-Альянс», 2006. – 408 с. (лично автора – 0,6 п.л.)